

PSYd0027
Analýza dat – kvalitativní
výzkum

Tomáš Řiháček

VÝUKA KVALITATIVNÍHO VÝZKUMU

BC

- Základní principy kvalitativního výzkumu
- Základní dovednosti v kvalitativním výzkumu (tvorba designu, dat a vzorku, analýza, formulace výsledků)

MGR

- Seznámení s různými přístupy v kvalitativním výzkumu
- Rozšíření analytického repertoáru

PHD

- Důraz na reflexi epistemologických východisek, konceptuálního rámce a jejich role ve výzkumném procesu
- Publikační standardy v kvalitativním výzkumu v oblasti psychologie

EPISTEMOLOGIE

Pozitivistická, konstrukcionistická, participatorní

TEORETICKÁ VÝCHODISKA

Psychologické a jiné teorie, senzitivující koncepty

METODOLOGIE (OBECNÁ)

Přístup v rámci kvalitativních metod, design studie

METODY (KONKRÉTNÍ)

Metody tvorby vzorku, tvorby dat, analýzy, validizace

UPLATNĚNÍ

Formulace, diseminace, implementace, orientace na poznání/změnu

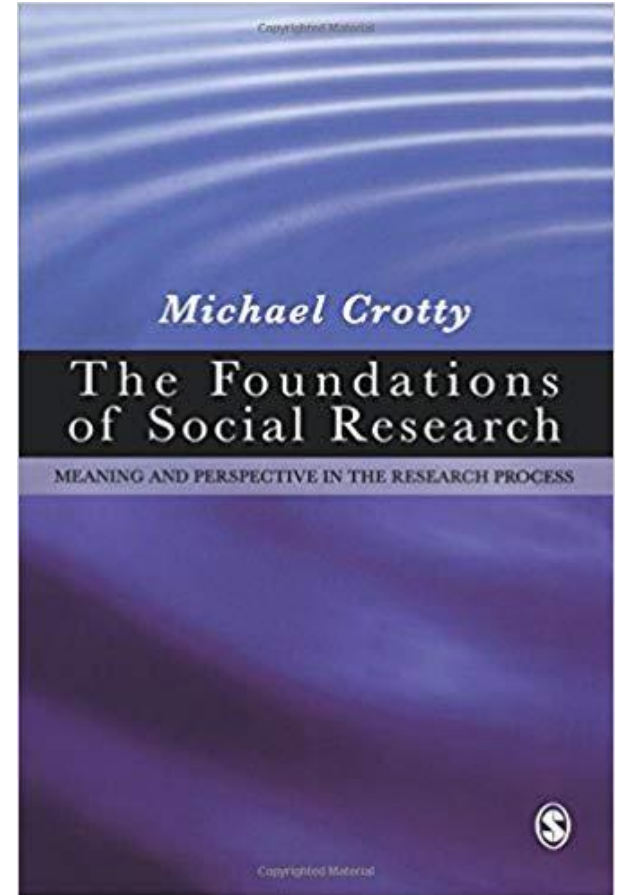
EPISTEMOLOGIE

Základní epistemologické postoje

- Objektivismus = věci existují jako významuplné entity nezávisle na našem vědomí a zkušenosti
- Konstrukcionismus = význam vzniká (je konstruován) v naší interakci se světem
- Subjektivismus = význam si vytváříme sami a přidělujeme/přisuzujeme jej objektům

Filozofické směry, které z nich vycházejí

- Positivismus/post-positivismus
- Konstrukcionismus/konstruktivismus
- Hermeneutika
- Kritický výzkum, feminismus, postmodernismus a post-strukturalismus



PŘÍKLAD: ZKOUMÁNÍ EFEKTU PSYCHOTERAPIE

- Jak definujeme cíl psychoterapie? Jak definujeme duševní zdraví?
(snížení deprese? nárůst životní spokojenosti? Klientem definovaný cíl?)
- Kdo posuzuje dosažení cíle/efektu?
(klient? terapeut? nezávislý expert? blízký člověk?)
- V jakých oblastech?
(symptomy? zdroje? klientem definované oblasti?)
- Kdo změnu navozuje?
(akce na straně terapeuta? procesy na straně klienta?)
- Jak chápeme změnu?
(kauzální vztahy? oddělování vlivu terapie od vlivu ostatních faktorů?)
- ...

→ volba designu a metod

SENZITIZUJÍCÍ KONCEPTY

- Senzitizující koncepty – původně popsané Blumerem (1954) – jsou obecnými pojmy, myšlenkami či perspektivami, které směřují pozornost výzkumníka k určitým jevům či aspektům zkoumané skutečnosti a umožňují tyto aspekty citlivěji rozlišovat
- Jsou proto účinnými nástroji, které – jsou-li výzkumníkem reflektovány – mohou stimulovat proces analýzy (Bowen, 2006; Charmaz, 2006)
- Nejsou-li reflektovány, stávají se zdrojem předpojatosti výzkumníka

SENZITIZUJÍCÍ KONCEPTY: PŘÍKLAD

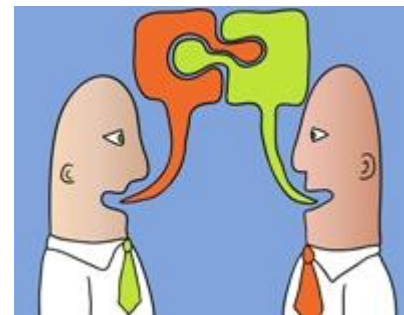
- Jak adolescenti prožívají psychologické posuzování a diagnostiku v psychoterapii
- Tematická analýza, rozhovory se 14 ambulantními pacienty ve věku adolescence
- rozhovory strukturovány podle Bordinova konceptu pracovní aliance (Bordin, 1979)
 - shoda na cílech (*goals*)
 - shoda na prostředcích (*tasks*)
 - emoční pouto mezi klientem a terapeutem (*bond*)

Binder, P.-E., Moltu, C., Sagen, S., Hummelsund D., & Hølegersen, H. (2013). Unique Beings Undergoing Standard Evaluations – A Qualitative Study of Adolescents' Experiences of the Assessment Processes in Psychotherapy. *Journal of Psychotherapy Integration*, 23(2), 107–119.

SENZITIZUJÍCÍ KONCEPTY:

PŘÍKLAD

- Jak psychoterapeuti prožívají kontakt s depresivním klientem
- Zakotvená teorie, rozhovory se 30 terapeutů
- Výzkum vycházel interpersonálního pohledu na depresi (Francesetti & Roubal, 2013; Roubal, 2007): depresivní symptomy jsou považovány za individuální projev specifického vztahového jevu, na jehož společném utváření se podílejí klient i jeho vztahový protějšek (zde terapeut):
 - a) hluboké pouto, v němž druhá osoba je milována a vnímána jako nezbytná
 - b) selhání veškerého úsilí o dosažení této osoby
 - c) emocionální nepřítomnost druhé osoby ve vztahu



SENZITIZUJÍCÍ KONCEPTY: PŘÍKLAD

- Jak zvukové prostředí města spoluutváří prožívání obyvatel?

HLUKOVÁ TRADICE	TRADICE SONOSFÉRY
<ul style="list-style-type: none">• Nežádoucí zvuky• Eliminace hluku• Negativní emoční reakce obyvatel• Lineární perspektiva (člověk jako pasivní příjemce)	<ul style="list-style-type: none">• Zvukové prostředí jako celek• Ocenění pozitivní role environmentálních zvuků• Interakční perspektiva (člověk jako aktivní spolutvůrce)

HERMENEUTICKÝ KRUH



Každé porozumění je ovlivněno předporozuměním toho, kdo se snaží porozumět

Design: tradiční dichotomie

TRADIČNÍ DICHOTOMIE

KVANTITATIVNÍ

- usiluje o „objektivní“ poznání
- měření „existujících“ psychologických „veličin“ vedoucí k vysvětlení
- analýza se provádí pomocí statistických procedur

KVALITATIVNÍ

- poznání je spoluutvářené výzkumníkem
- generování nových konceptů umožňujících nové porozumění
- analýza se provádí pomocí interpretace

TRADIČNÍ DICHOTOMIE

NOMOTETICKÝ

- Usiluje o nalezení a popsání obecných zákonitostí, generalizuje na populaci
- Obvykle zkoumá malé množství proměnných na velkém počtu případů (osob, událostí, situací) (= extenzivní výzkum)

IDIOGRAFICKÝ

- Usiluje o kontextuální porozumění konkrétnímu případu
- Shromažďuje a zkoumá velké množství informací o jednom či několika málo případech (= intenzivní výzkum)

TRADIČNÍ DICHOTOMIE

KONFIRMAČNÍ

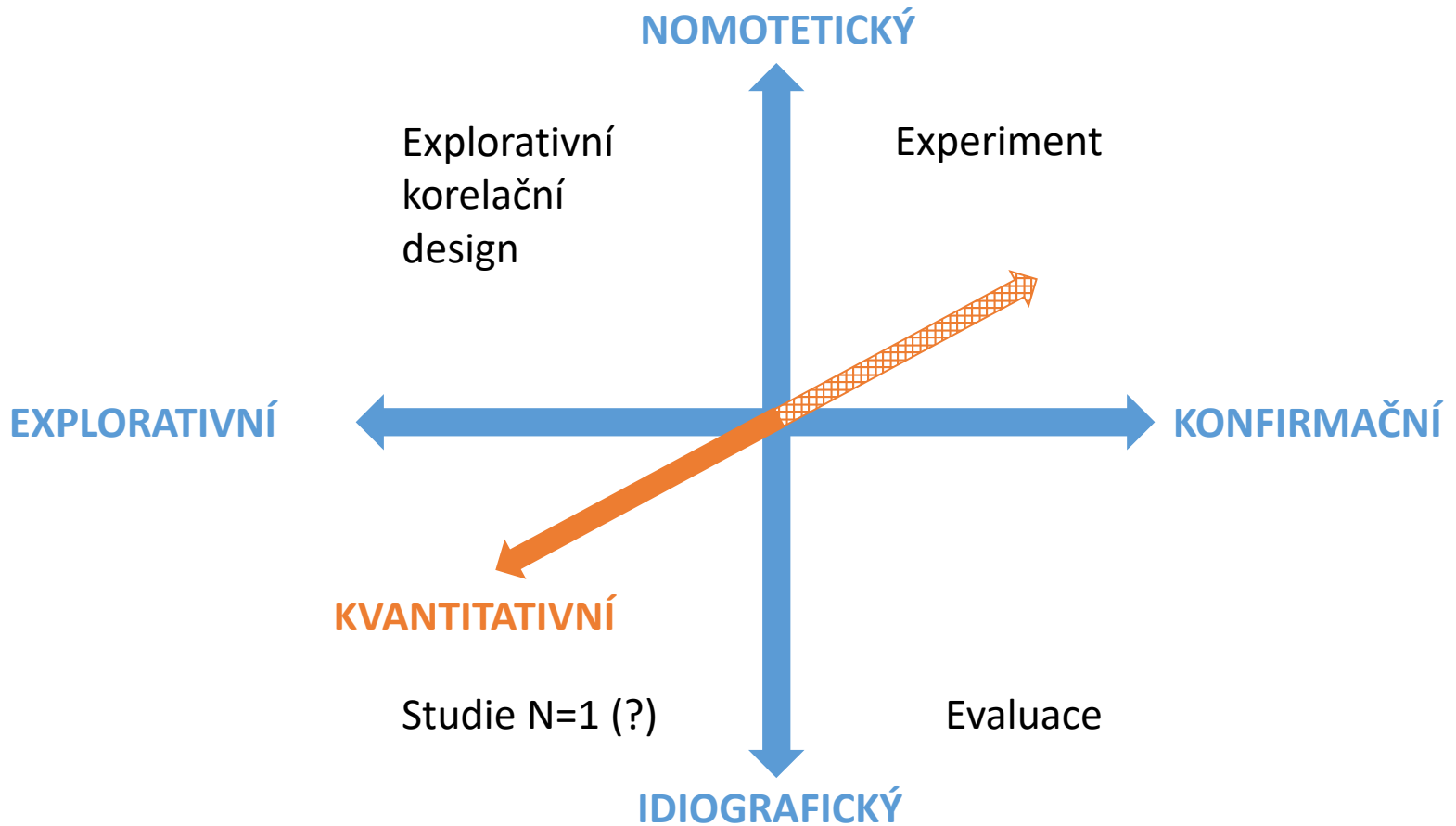
- Výzkumník k datům přistupuje s explicitním předpokladem (hypotézou)
- Cílem je ověřit či vyvrátit tento předpoklad

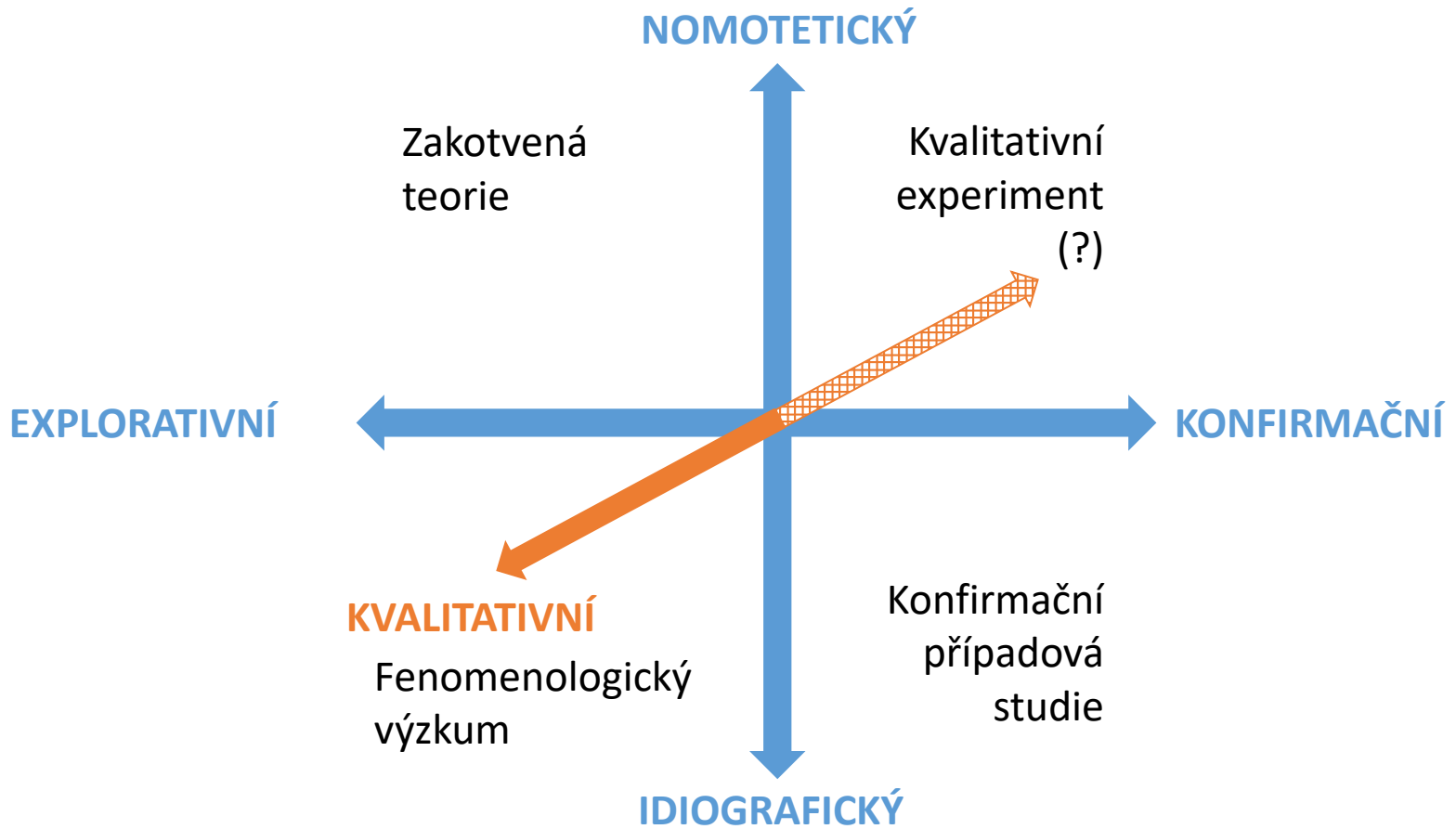
EXPLORATIVNÍ

- Výzkumník k datům přistupuje "bez předpokladů"
- Cílem je "odhalit" a popsat strukturu dat, resp. formulovat hypotézy o zákonitostech

TRADIČNÍ DICHOTOMIE

- Základní
 - Laboratorní
 - Orientovaný na poznatek
 - ...
- Aplikovaný
 - Terénní
 - Orientovaný na změnu (akční, kritický)
 - ...

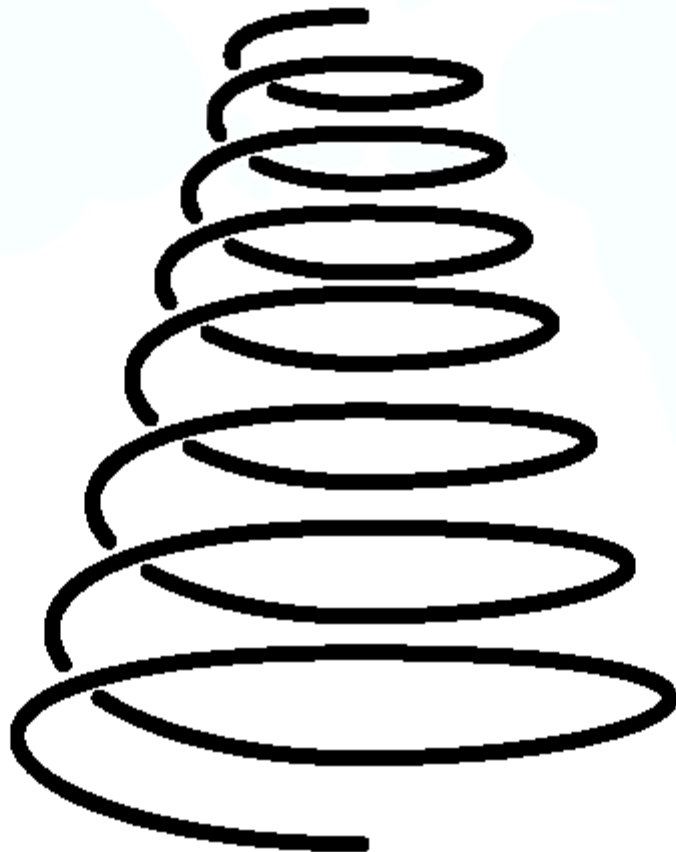






Proces analýzy

CYKLIČKÁ POVAHA ANALÝZY

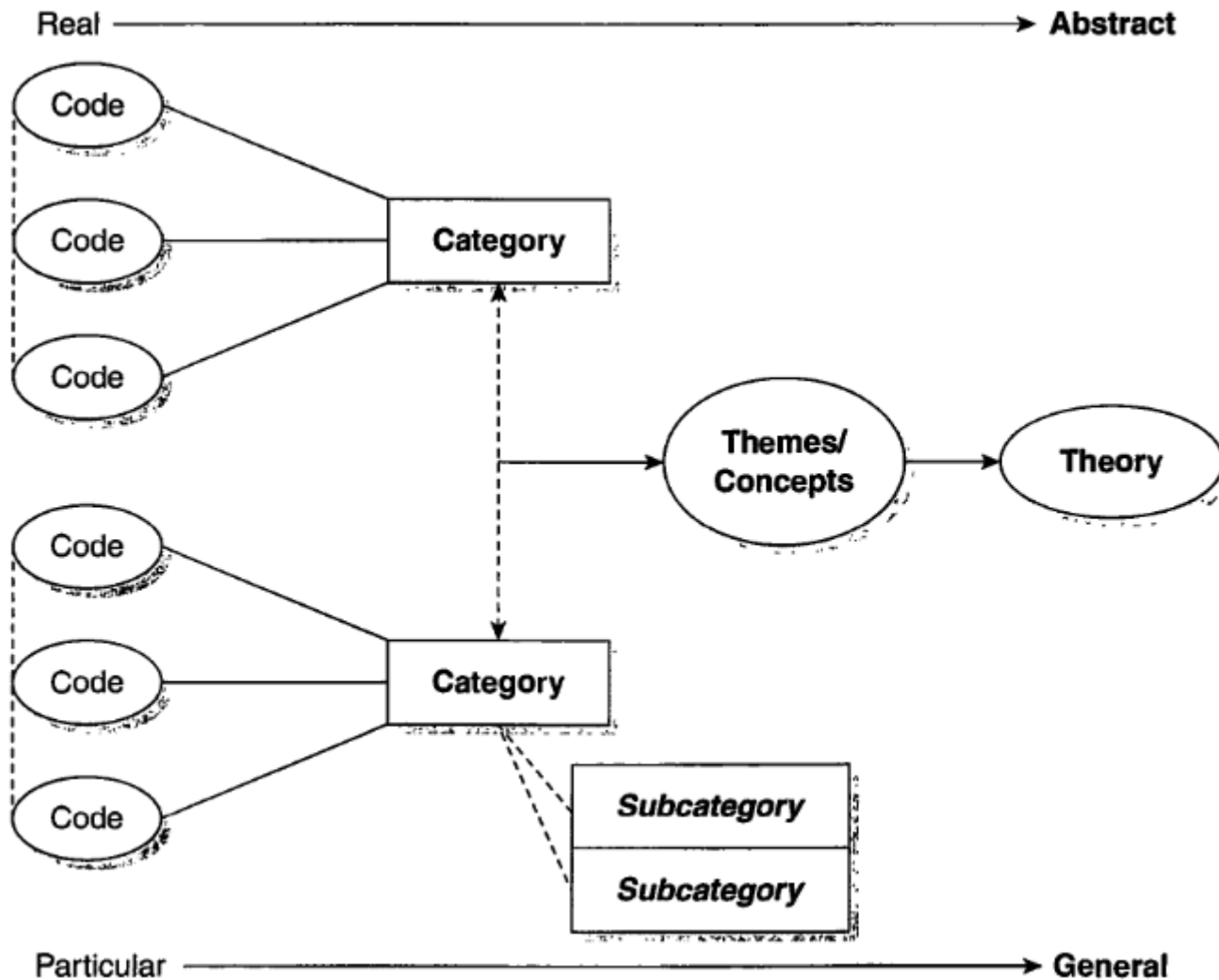
Zpřesňování výzkumné otázky
Zužování fokusu (selektivita analýzy)



Vzájemné porovnávání, vymezení
Propracování kategorií/koncepcí/témat



KÓD > KATEGORIE > KONCEPT



KÓD > KATEGORIE > KONCEPT

KÓD

- označení významové jednotky, shrnutí jejího významu
- „rukověť“, umožňuje dále „manipulovat“ s kódovaným významem

KATEGORIE

- obecnější třída jevů (skupina kódů)
- aspekt třídění, klasifikace, redukce zkoumané reality

KONCEPT

- abstraktní zachycení (reprezentace) určitého fenoménu
- důraz na obsah, definici, vlastnosti a dimenze

KÓD > KATEGORIE > KONCEPT

Kolik kódů, kategorií, témat v jedné studii?

- 80-100 kódů > 15-20 kategorií > 5-7 hlavních témat (Saldaña, 2009)
- Závěrečný počet kategorií/témat by měl být co nejmenší

V naší studii (VO: Jak se terapeuti vyvíjejí směrem k integrativní perspektivě?)

- 165 kódů > 23 kategorií > 3 velké okruhy (1. motivace k integraci, 2. fáze vývoje, 3. sociální dynamika vývoje)

Rozděleno do samostatných studií:

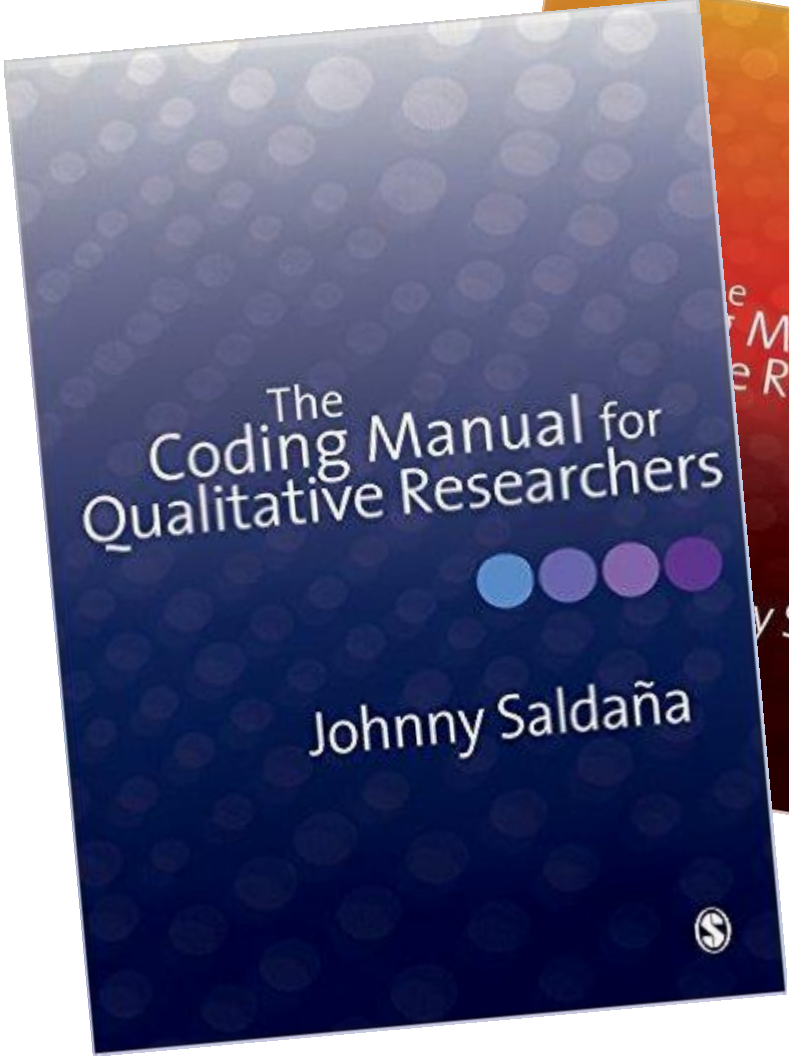
- Motivace k integraci: 39 kódů > 6 kategorií (Řiháček & Danelová, 2015)
- Fáze vývoje k integraci: 75 kódů > 13 kategorií > 3 fáze (Řiháček & Danelová, 2016)
- Sociální dynamika: málo nasycené kategorie, nedostatečné na samostatnou publikaci

KÓDOVÁNÍ

... explorativní technika, k níž neexistuje konkrétní návod (Saldaña, 2009)

... není to jen „nálepkování“, je to *vztahování* dat k výzkumné otázce

... každá kvalitativní studie je jedinečná a vyžaduje jedinečný přístup (volbu metod) (Patton, 2002)



JEDNO Z MOŽNÝCH ROZDĚLENÍ KÓDOVACÍCH METOD

„First Cycle“ Coding Methods

- Počáteční kódování, získání orientace v datech, základní zpracování dat, jejich „rozporcování“, uchopení
- Obvykle otevřené, inkluzivní

„Second Cycle“ Coding Methods

- Klasifikace, vyhledávání vzorců, integrace, konceptualizace, vytváření teorie,... - organizování dat
- Rekódování, reorganizace materiálu získaného v prvním cyklu
- Obvykle více fokusované, zacílenější

Cyklů může být samozřejmě více...

OBEČNÁ KRITÉRIA PRO KÓDOVÁNÍ

- Je metoda kódování v souladu s vaším konceptuálním či teoretickým rámcem?
- Souvisí metoda kódování s vaší výzkumnou otázkou?
- Je vám osobně metoda kódování příjemná, cítí se v ní jistě?
- Dávají samotná data prostor pro použití této metody?
- Poskytuje metoda kódování potřebnou míru specifičnosti?
- Vede vás metoda kódování k analýze (tj. vytváření kategorií, taxonomií, vzorců, témat apod.)?
- Přináší metoda kódování nové objevy, vhledy a souvislosti ve vztahu ke zkoumanému fenoménu?

TVORBA KATEGORIE/KONCEPTU

Název

- Výstižný, jedno- či víceslovný (může být i krátká věta)
- Může obsahovat „živá“ slova z dat

Popis

- Charakteristika kategorie v celých větách (od začátku píšeme tak, aby popis byl srozumitelný pro jiné čtenáře)

Poznámky

- Nápady, asociace, otázky, hypotézy, pochybnosti,...
- Vyplatí se odlišovat typem písma (např. kurzívou)

Úryvky

- Zaznamenáváme si především výstižné úryvky, které bude možné použít pro zdokumentování kategorie ve výsledcích
- Softwarové nástroje umožňují zobrazit všechny související významové jednotky

PŘÍKLAD: ANALÝZA POMOCÍ MS WORD

...
analizuje a drží se té metodě. Takže v zásadě to možné je, v čem bych zase viděla tu rezervu, aby nedocházelo k zmatení klienta tím, že prostě ten frekventant má nějaký zážitek, zintegruje si další oblast, měl by si zvážit, aby to pole bylo konzistentní pro toho klienta. Ale já si osobně myslím, že je užitečné mít na tom pozadí terapeutickém obsažené víc různých terapeutických přístupů jejích teorií, např. rodinné zvažování, systemické zvažování, analytické zvažování.
[00:15:56-3](#)

A vy s tím nějak pracujete v tom výcviku? Např. kdybych byla třeba já absolvent toho výcviku a

zintegrovat ze tv, to je v souladu s osobností terapeuta.



Tomas Rihacek 9. července 2012

Podmínka integrace: Konzistence terapie

Terapeut by měl zachovávat konzistentní terapeutické prostředí („pole“) pro klienta.

Vybavuje se mi literatura o asimilativní integraci, kde se hodně řeší, co udělá s terapeutickým vztahem zařazení techniky, která se hodně vymyká dosavadnímu přístupu (např. PD terapeut se najednou stává aktivním agentem změny a vnáší KBT techniku) – může to klienta mást.

Podmínka integrace: Konzistence terapie

Terapeut by měl zachovávat konzistentní terapeutické prostředí („pole“) pro klienta.

Vybavuje se mi literatura o asimilativní integraci, kde se hodně řeší, co udělá s terapeutickým vztahem zařazení techniky, která se hodně vymyká dosavadnímu přístupu (např. PD terapeut se najednou stává aktivním agentem změny a vnáší KBT techniku) – může to klienta mást.

ANALYTICKÉ POZNÁMKY

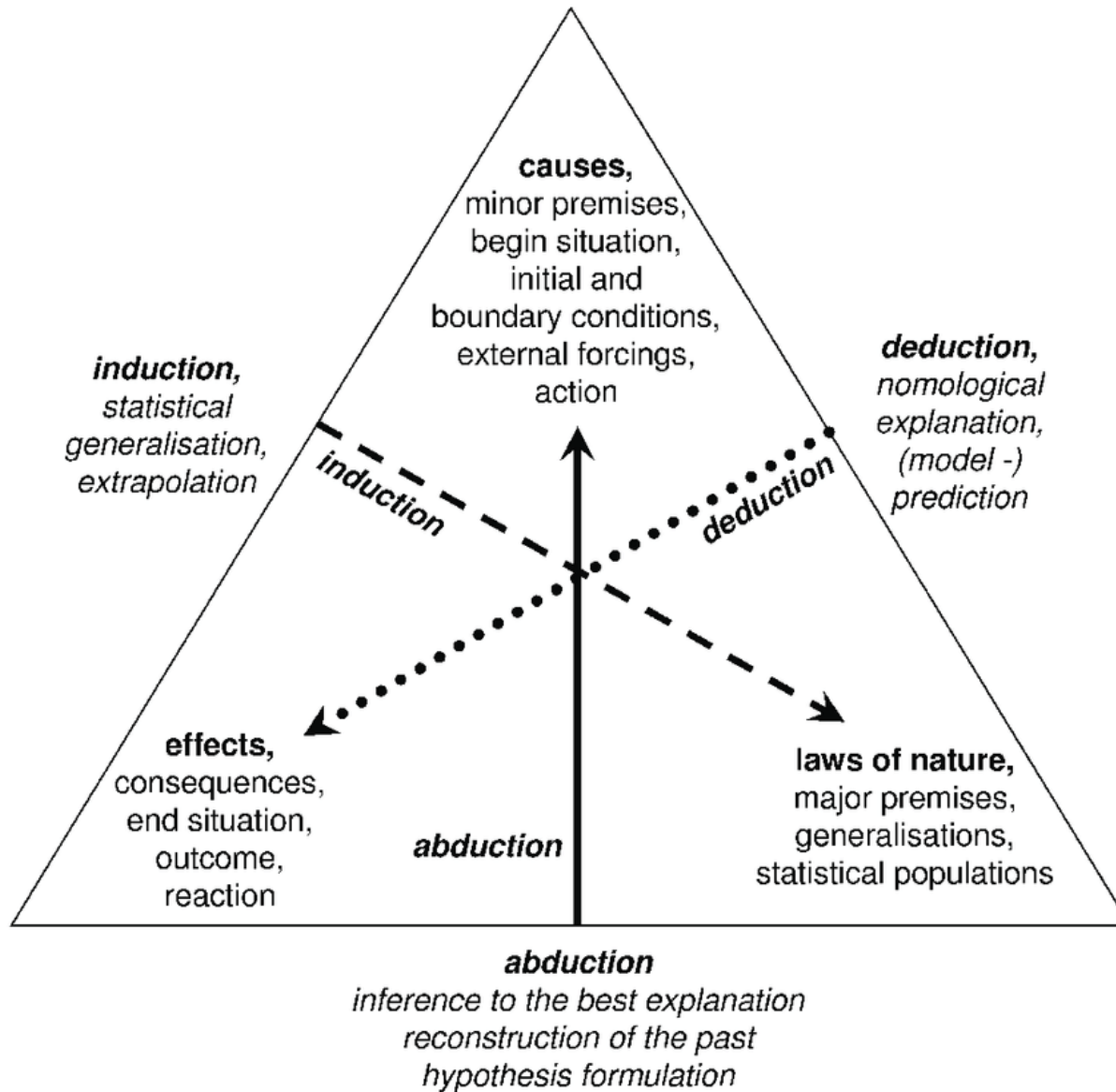
- Jakmile se objeví nějaký nápad, myšlenka, ihned si ji poznamenejte (nespoléhejte na paměť)

Analytické poznámky se mohou týkat např.

- Vašeho osobního vztahu k participantům, fenoménu, datům
- Výzkumných otázek
- Jednotlivých kategorií/témat
- Vztahů mezi kategoriemi, vzorců
- Vztahů vašich výsledků a existující teorie
- Výzkumných dilemat, průběžných rozhodnutí, etických dilemat
- Budoucích směrů vašeho výzkumu
- Nápadů k uspořádání a prezentaci výsledků

OSOBNÍ PŘEDPOKLADY

- Organizovanost (systematičnost)
- Vytrvalost (zvládání frustrace)
- Vyrovnání se s nejednoznačností (interpretační mnohoznačnost)
- Flexibilita (schopnost opustit prvotní kódování, měnit perspektivu)
- Kreativita (kvalitativní analýza je zčásti uměním)
- Rigorózní etičnost (ve vztahu k participantům, datům, analýze)
- Rozsáhlá slovní zásoba (přesnost čísel je zde nahrazena přesností pojmenování a vyjádření)



FORMÁLNÍ POŽADAVKY

- **Samostudium** – tematické okruhy a literatura viz sylabus
- **Rozbor** vybrané kvalitativní studie
 - Vyhledejte libovolnou kvalitativní studii z oblasti tématu své dizertační práce
 - Text zašlete vyučujícímu a vytištěný text studie přineste s sebou na zkoušku
- **Zkouška** jako rozprava nad studií s důrazem na následující otázky:
 - Jaká epistemologická a teoretická východiska autoři práce zvolili? Pokud nejsou explicitně pojmenována, z čeho na ně lze usuzovat?
 - Jsou zvolený postup, prezentované výsledky a závěrečná diskuze s těmito východisky konzistentní? Argumentujte, v čem spatřujete konzistenci či naopak nesoulad.
 - Jaký jiný přístup v rámci kvalitativního výzkumu by bylo možné pro zodpovězení dané výzkumné otázky použít? Jak by mohl vypadat postup a výsledky studie, pokud autoři tento přístup zvolili?
 - Jaké jsou limity dané studie? Které z nich a jak autoři studie reflektují? V čem byste navrhovali postupovat jinak?
 - V čem by bylo možné studii vylepšit, aby lépe odpovídala standardům reportování kvalitativního výzkumu?

