

Projektivní metody v diagnostice dětí

PSYn4030 Psychodiagnostika dětí a mládeže
Prof. PhDr. I. Čermák, CSc.

Projekce jako obranný mechanismus

S. Freud

- u paranoidního onemocnění, obranný symptom projevující se nedůvěrou vůči ostatním. Vytěsněným myšlenkám, které představují výčitky týkající se zážitku traumatu z dětství, je odepřeno uznání (tj. nemohou být přítomny ve vědomí) a ty se vrací v bludných představách. (Freud, 1896/2000, s. 317)

Širší pojetí projekce

S. Freud

„Ale projekce není pojmána jen jako obrana, může se objevit také tam, kde není přítomný žádný konflikt. Projekce vnitřních prožitků do vnějšího světa je primitivní mechanismus, který také ovlivňuje naši smyslovou percepci, což má výrazný podíl formování vnějšího světa. Za jistých podmínek, které nebyly ještě dostatečně prostudovány, dokonce myšlenkové a emoční procesy mohou být projikovány podobně jako smyslové percepty a utváří vnější svět, zatímco by měly zůstat ve světě vnitřním...“ (*Totem a tabu* (1938/1991, s. 50.)

Projekce

H. A. Murray

- Proces, pomocí něhož jsou psychické elementy - potřeby, emoce, představy a též kontexty představ aktivované těmito afektivními stavy- spojeny se zkušeností subjektu k vnějšímu světu bez dostatečné objektivní evidence.
- Tendence lidí nechat se ovlivňovat potřebami, zájmy, tj. psychickou organizací, tak jak ji kognitivně ztvárňujeme (jinak řečeno interpretujeme percepční vstupy), kdykoli jsou vystaveni podnětu, který disponuje jistou dávkou vágnosti.
- Testové podněty evokují inhibované nevědomé tendence

Apercepce

L. Bellak

- Síla podnětové situace nezávisí na tlaku percepce, ale na tlaku apercepce – vnímaný objekt by mi mohl něco způsobit nebo já mohu způsobit něco objektu
- Současné situace vyvolávají obrazy, které reprezentují situace z minulosti.
- K percipovanému objektu je „přidáno“ něco z **nevědomých** nebo **vědomých** vzpomínek

Projektivní distorze

L. Bellak

- Základem mechanismu projekce je **projektivní distorze**. Jde o zkreslení vnímaného objektu idiosynkratickou optikou vnímatele.

Projektivní hypotéza

- Lawrence Frank (1939): lidé se pokoušejí porozumět vágním podnětům – interpretace, které nabízejí pak zachycuje jejich potřeby, pocity, zkušenosti, myšlenky. Označuje skupinu testů jako *projektivní*

Projektivní technika

Lawrence K. Frank (1939, s.402-403)

- Projektivní technika navozuje u jedince tendenci odhalit jeho způsob organizace zkušenosti tak, že se vystaví působení pole (objektů, materiálu, zkušenosti) s relativně malou strukturou nezakotvenou v kulturních vzorcích tak, aby osobnost mohla projikovat do tohoto flexibilního pole svůj způsob vidění života, své významy, akcenty, vzorce a zejména pocity. Tím vyvoláváme projekci ***privátního světa*** osobnosti jedince, neboť jedinec je nucen organizovat pole, interpretovat materiál a afektivně na něj reagovat...Důležitým a determinujícím procesem je osobnost subjektu, která funguje v kontextu stimulus-situace, jako kdyby to samo o sobě mělo pro něj zcela privátní význam nebo úplně tvárný charakter, který se poddává subjektivě kontrole

„Objektivní“ a „projektivní“ v testech osobnosti

„Objektivní“ jako vlastnost testu

- Adjektiva, tvrzení, otázky – do jaké míry popisují osobnost jedince
- Předem připravený klíč k vyhodnocení

„Projektivní“ jako vlastnost testu

- Minimální externí vodítka nebo omezení – vágnost podnětu
- Víceznačnost úkolu
- Projekce osobnostních charakteristik

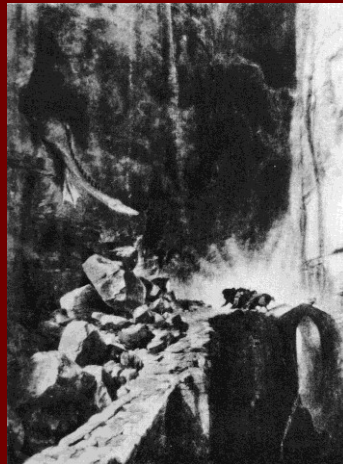
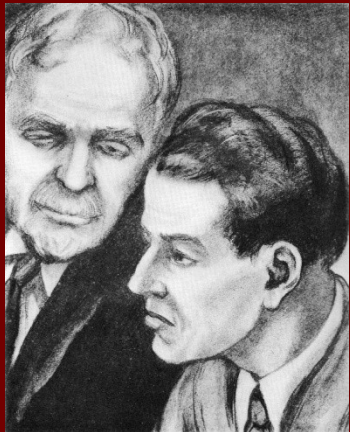
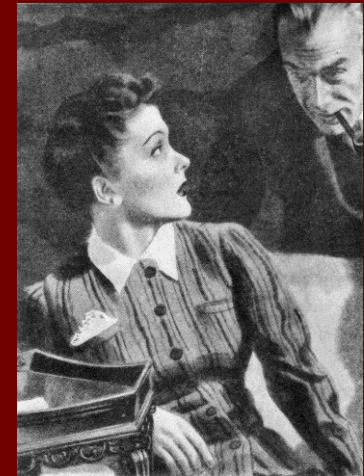
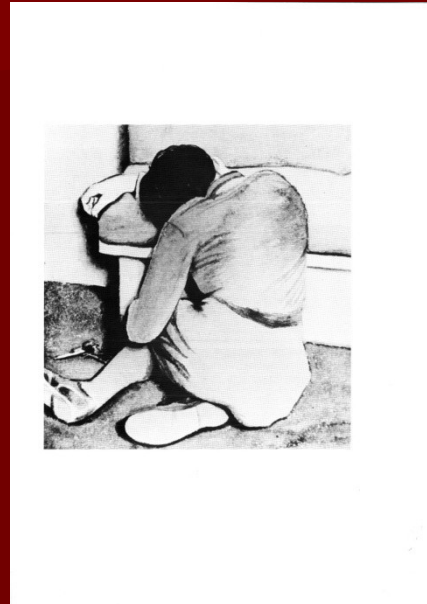
Co musíme akceptovat

- Existenci nevědomí
- Projektivní (apercepční) povahu metody

Pochybnosti (?)

- Performance tasks
- Behavioral tasks
- Constructive methods
- Free-response measures
- Expressive personality tests
- Implicit methods
- Atributive tests

Tematicko-apercepční test



Příběhy v TAT (W.Henry,1956)

- a) fantazijní vyprávění pramení z méně vědomých a méně strukturovaných aspektů osobnosti – (na tyto oblasti osobnosti se nedají aplikovat pravidla logiky).
- b) úkol vyžaduje, aby vypravěč organizoval své fantazie do rozpoznatelné formy příběhu a verbalizoval příběh pro druhé.

Příběh a jeho významy

- Zápletky v příběhu dané společnosti a předpoklady pocitů a jednání spojené s nimi jsou využity jedincem k symbolizaci a vyjádření významu a úmyslu. Všichni vyjadřujeme svá **přání a potřeby** v symbolech, které nabízí společnost, kultura. Individuální „otisk“ bude vždy laděn kanonickými zápletkami.

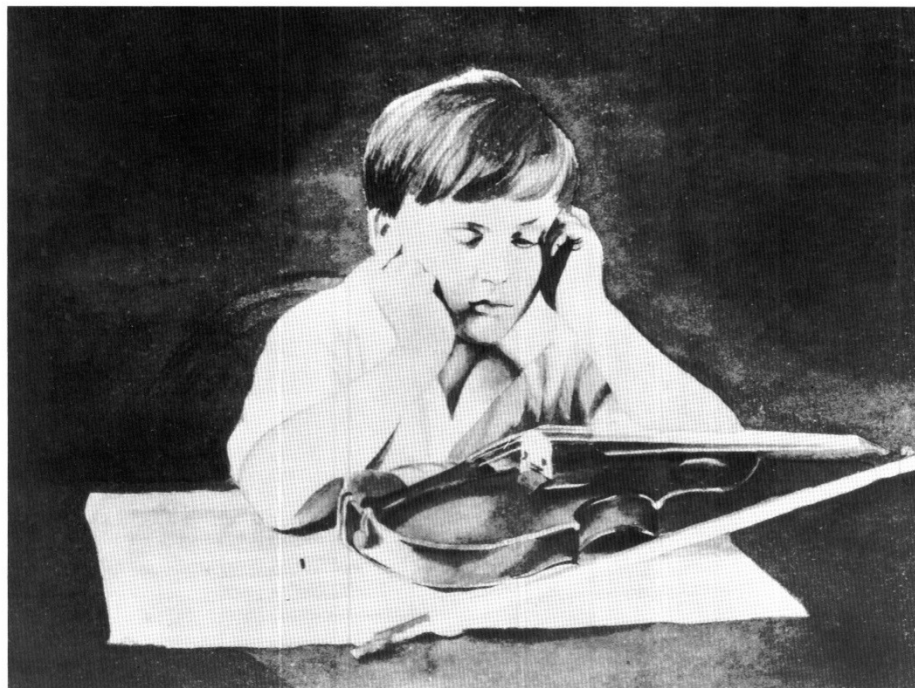
Předpoklady příběhovosti pro TAT

(Lindzey, 1952)

- Identifikace s jednou nebo více postavami
- Osobnostní charakteristiky vypravěče, jeho konflikty, přání atd. jsou reprezentovány nepřímo a symbolicky
- Všechny příběhy nemají stejnou diagnostickou hodnotu
- Témata, která zřetelně odpovídají stimulu, obsahují méně idiosynkratického materiálu
- Opakující se témata mají větší interpretační hodnotu
- **Moje zkušenost:** ojedinělému, výraznému, nebo nápadně artikulovanému tématu je třeba věnovat též interpretační pozornost

Tématický apercepční test

Tabule 1



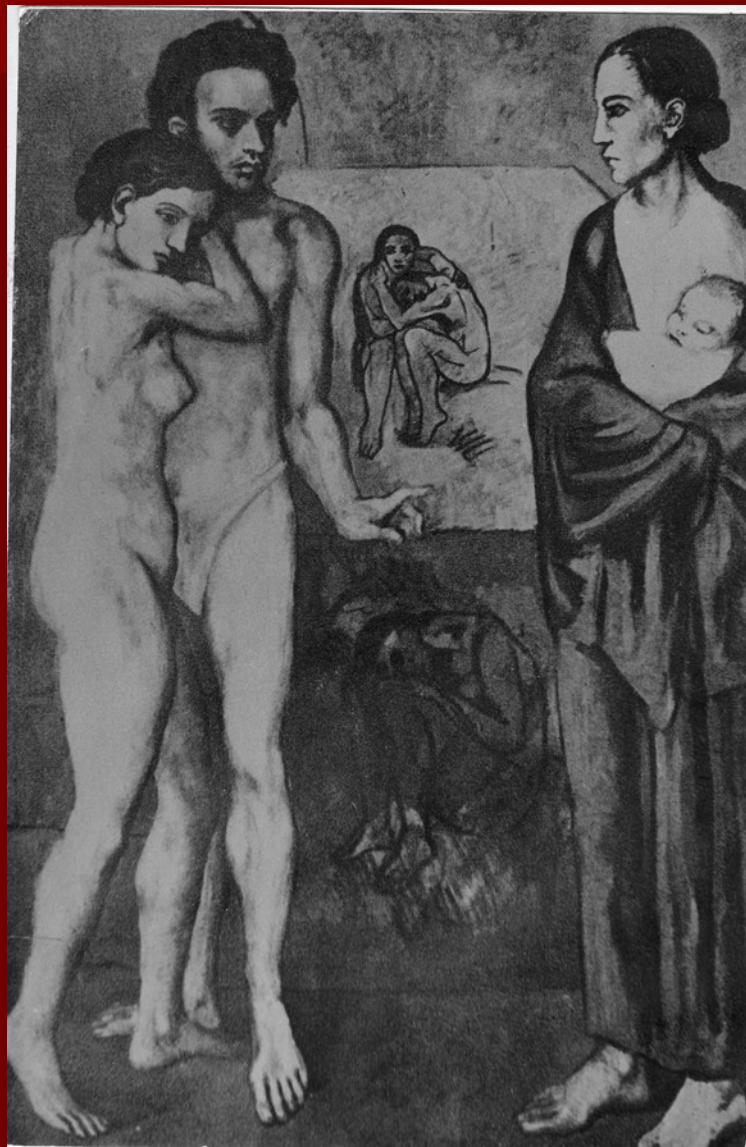
Tabule 4



Tabule z prvních sérií



Tabule z prvních sérií



Optimální typ obrázku

- Nejednoznačný, náznak situace, jakoby nedokončený – vypravěč pro něj obtížně hledá prototypický příběh v kultuře
- Přítomnost potenciální „potíže“ v příběhu

Validita a reliabilita

- Vysoká shoda mezi posuzovateli (interrater reliability) již od 50.let
- Různé zdroje validity (autobiografie, rozhovory, sny, jiné projektivní techniky, intenzivní případové studie, srovnání skupin, „slepá“ evaluace, apod.)
- Studie od 40. let, validita se ukazuje být více než uspokojivá

Holt, R.R. (1999). Empiricism and the Thematic Apperception Test: Validity is the pay off. In L. Gieser, M.I. Stein (eds.), *Evocative Images. The Thematic Apperception Test and the art of projection*. Washington, DC: American Psychological Association, 99-105.

TAT - pokračování

- 31 tabulí
- 20 tabulí
- 11 tabulí (Bellak, Abrams, 1997)
- Volba tabulí podle klinické situace versus pokusy o standardní výběry
- Tabule 16 – bílá

Instrukce

“Chci Vám ukázat nějaké obrázky, jeden po druhém. Použijte svou představivost, abyste vytvořili pro každý z nich příběh. Nejsou zde **žádné správné nebo špatné příběhy**. Popište, **co se na obrázku v danou chvíli děje, co předcházelo události**, která je zachycena na obrázku, **co postavy cítí a o čem přemýšlejí a jak příběh skončí**. Vaše příběhy si budu zapisovat. Tady je první tabule.”

Instrukce: A. Thomasová

„Chci Vám ukázat nějaké obrázky, jeden po druhém. Použijte svoji imaginaci (představivost), abyste pro každý z nich vytvořili příběh. Nejsou zde žádné správné nebo špatné příběhy. Popište, co se na obrázku v danou chvíli děje, co předcházelo události, která je zachycena na obrázku, co postavy cítí a o čem přemýšlejí a jak příběh skončí. Pokud budete mít v příběhu více než jednu osobu, řekněte mi, **zda je nebo není mezi nimi nějaký vztah**, například zda jsou si cizími lidmi, členy rodiny, přátelé, nepřátelé, nebo cokoliv jiného. Můžete vytvořit jakýkoli příběh; vyprávějte jej tak, jak vám přijde na mysl“.

Instrukce: Peterson (1990), Ronan, Colavito, Hammontree, (1993), Ronan, Date, Wisbrod, (1995)

- Vyprávějte mi příběh, který se mohl na obrázku stát.
- Co je problémem? Co se na obrázku přihodilo?

Výběrová sestava TAT tabulí

1, 2, 3BM, 4, 6BM, 7GF, 8BM, 9GF, 10, 13MF

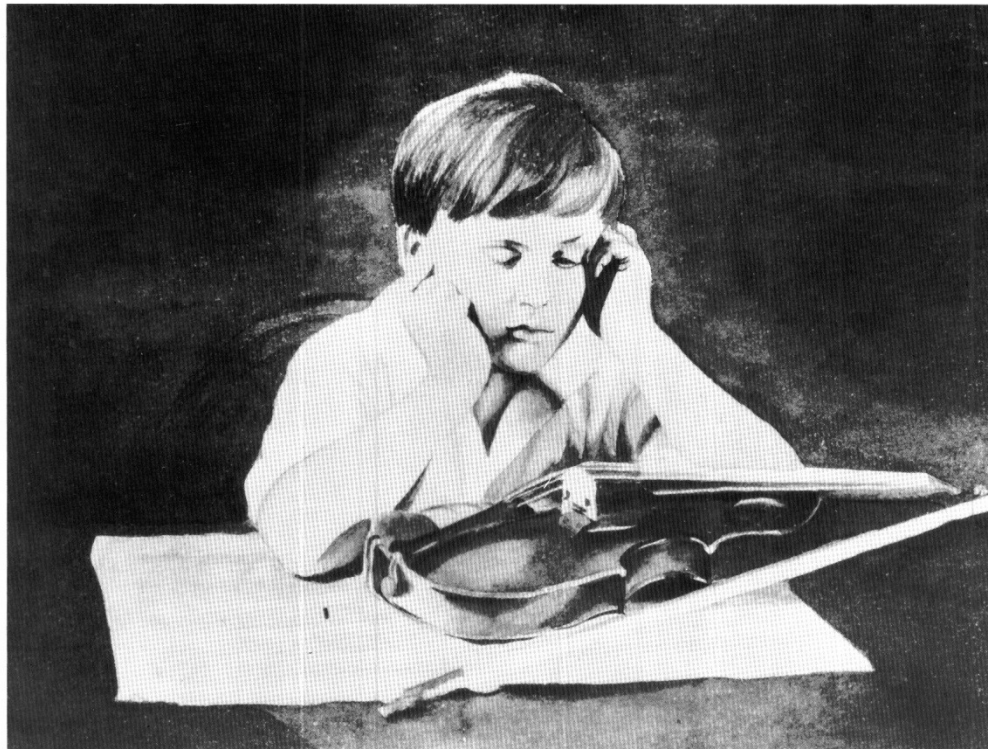
Bellak, Abrams, 1997

Rodově specifické sestavy TAT tabulí

(nyní se tato diferenciacie používá zriedka)

- pro ženy: 1, 2, 3BM, 4, 6GF, 7GF, 8BM, 9GF, 10, 11, 13MF
- pro muže: 1, 2, 3BM, 4, 6BM, 7BM, 8BM, 10, 12M, 13MF.

Tabule 1



Tabule 1:

vyzývací charakter obrázku

- *Chlapec se zamyšleně dívá na housle, které před ním leží na stole*
- Jedna postava, hlavní objekt, výraz tváře, housle
- Figury, které nejsou na obrázku
- **Témata:** identifikace, sebeobraz, vztah k autoritám, autonomie, úspěch, sexualita, agrese, anxieta
- Nejcennější obrázek v TAT – potence projektivně obsáhnout celou osobnost - podle Bellaka

Nějaký kluk, čumí na housle. Myslí si, že jsou rodiče kreténi, že mu koupili housle. Kdo by chtěl housle. Zkusí na ně hrát. Nepůjde mu to a roztříská to. Bude nasranej na rodiče, že mu je koupili. Rodiče mu ty housle koupili, aby zkusil hrát.

Chlapeček jménem Petr byl velmi bystrý a chytrý žák, ne kluk, kterému bylo 6 roků a hrozně se těšil do školy. Rodiče mu nakoupili různé školní pomůcky a mezi nimi byla i kniha, která se mu zalíbila. Vždycky si chodil hrávat ven na písek a později, když ho to přestalo bavit, tak si začal číst svou oblíbenou knížku, v té knize se mu líbily různé ilustrace. Mezi nimi byl třeba Křemílek a Vochomůrka. Poprosil mamku, aby ho naučila číst, aby si později mohl tu knížku přečíst. O pár měsíců později, si ji mohl přečíst, která byla zajímavá a napínavá. Jednoho dne ho poprosila mamka, aby Petr pomohl tatškovi s domácím úklidem, protože se mamka musela starat o miminko. Ale Petr si četl svou oblíbenou knížku a nechtěl tatškovi pomáhat. Tatka se rozčílil a řekl to později mamce a oni mu tu knížku odebrali, za špatné chování. P. ji mohl dostat zpátky, když udělá nějaký dobrý skutek. A tak Petr začal pomáhat tatškovi s různými pracemi a po týdnu pomáhání dostal svoji knížku zpět. Chlapec byl šťastný, že svoji knížku zase uviděl a mohl si ji dočíst, ale na straně 80. chyběla stránka. Malý Petr byl rozčilený, že si svoji knížku nemůže dočíst. Ta stránka ležela nahoře na půdě, kde ji mamka schovala, když byl Petr neposlušný. Celá rodina byla nešťastná, protože Petr byl rozzlobený. Později celá rodina začala hledat tu stránku po celém domě a nakonec tu knížku našel tatka, když si šel pro sklinku od zavařeniny. Najednou byl pro Petra svět krásný, protože už měl svoji knížku celou. (*Housle vidíš?*) Né, těch jsem si nevšiml.

Tabule 5



Tabule 5

- **Klientka:** Ale jako pane Psycholog! (reakce na obrázek)
- **Psycholog:** No copak?
- **K:** Kdo to má furt vymejšlet?
- **P:** No ty, jsi šikovná holka!
- **K:** Proč jste si vybral zrovna mě?
- **P:** No protože jsi šikovná holka!
- **K:** No to jo teda, já jestli jsem šikovná holka, tak teda... dovolte, abych se upřímně zapsa- zasmála... HAHAHA! (směje se)
- **P:** No já myslím, že jsi šikovná, že takový úkol zvládneš. (hovor s administrátorem)
- **K:** Tak.....bych řekla, že tohlencto je paní baráku, která se v něm prochází..a teďko vlezla do pokoje a kouká, jestli..má rozsvíceno, pak přijde jako by dojde k lampičce...zhasne..pude si lehnout a bude spát.
- **P:** Bude se ještě něco dít?
- **K:** Ne.
- **P:** Už jen jde paní spát?
- **K:** Jde spát.
- **P:** Dobře.

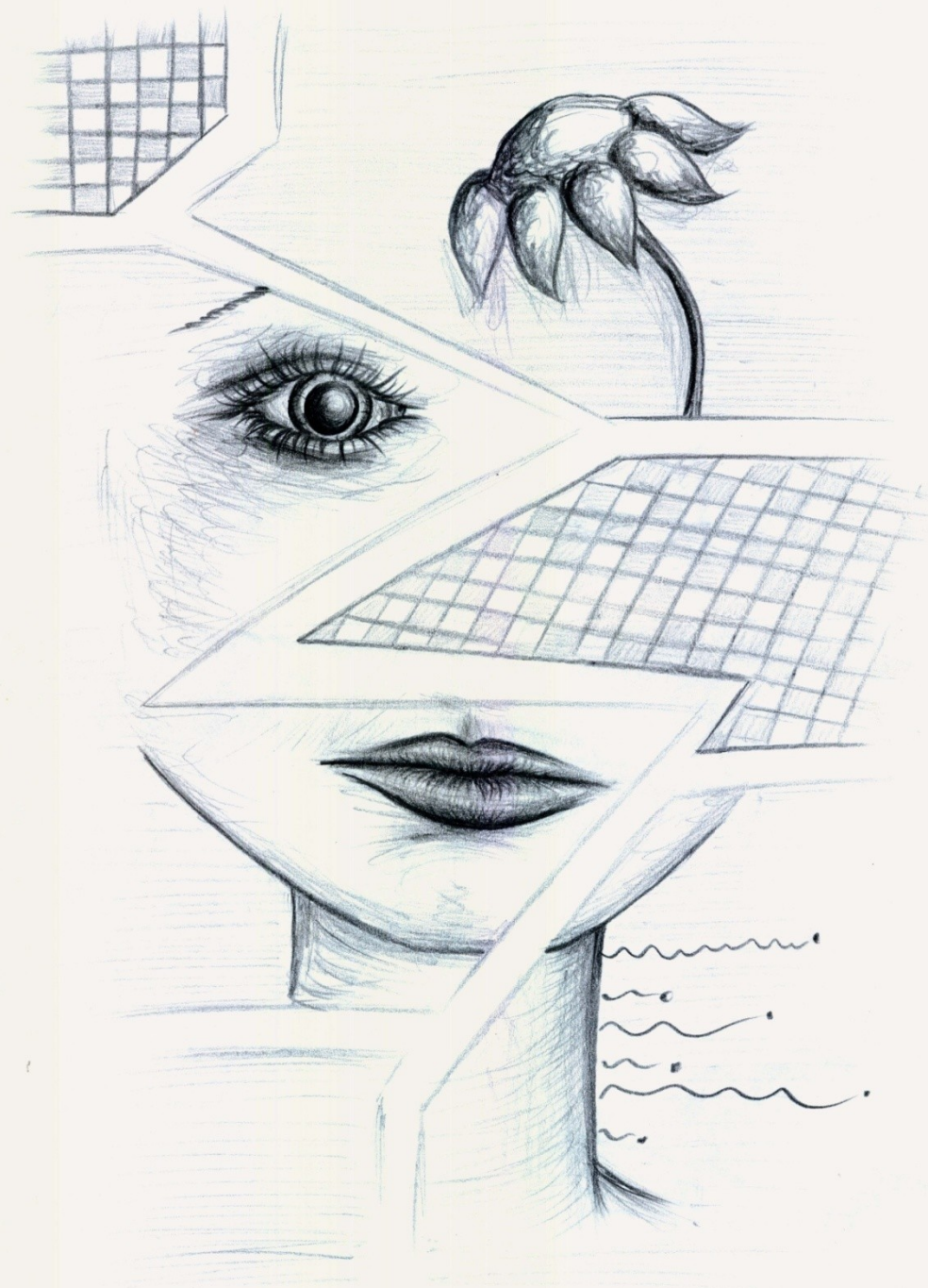
Klinické pozorování

- Potíže popsat vztahy
- Jednoduchý děj
- Fragmentované vyprávění
- Tenze během vyprávění
- Přerušované vyprávění
- Traumatické flashbacky
- Svádění

Kresby traumatizované dívky vyprávějící příběh na předchozí TAT tabuli 5

- Slide 36 až 38







Tabule 16

A large white rectangular area, likely a placeholder for a table or figure. The area is completely blank and occupies the central portion of the slide.

Komplexní interpretační systémy

- **H. Murray:** potřeby, tlak, téma
- **S. Tomkins:** Vektorová analýza: od, s, pod, pro, na, k, nad, při-s, ven-z, proti.
- **L.Bellak, D.M. Abrams:** psychodynamický: Hlavní téma, Hlavní hrdina, Hlavní potřeby a motivační tendence hrdiny, Pojetí prostředí, Rodičovské a vrstevnické postavy, Významné konflikty, Povaha úzkostí. Hlavní obrany Já, Integrace Já.
- A další

Strukturované skórovací systémy - TAT

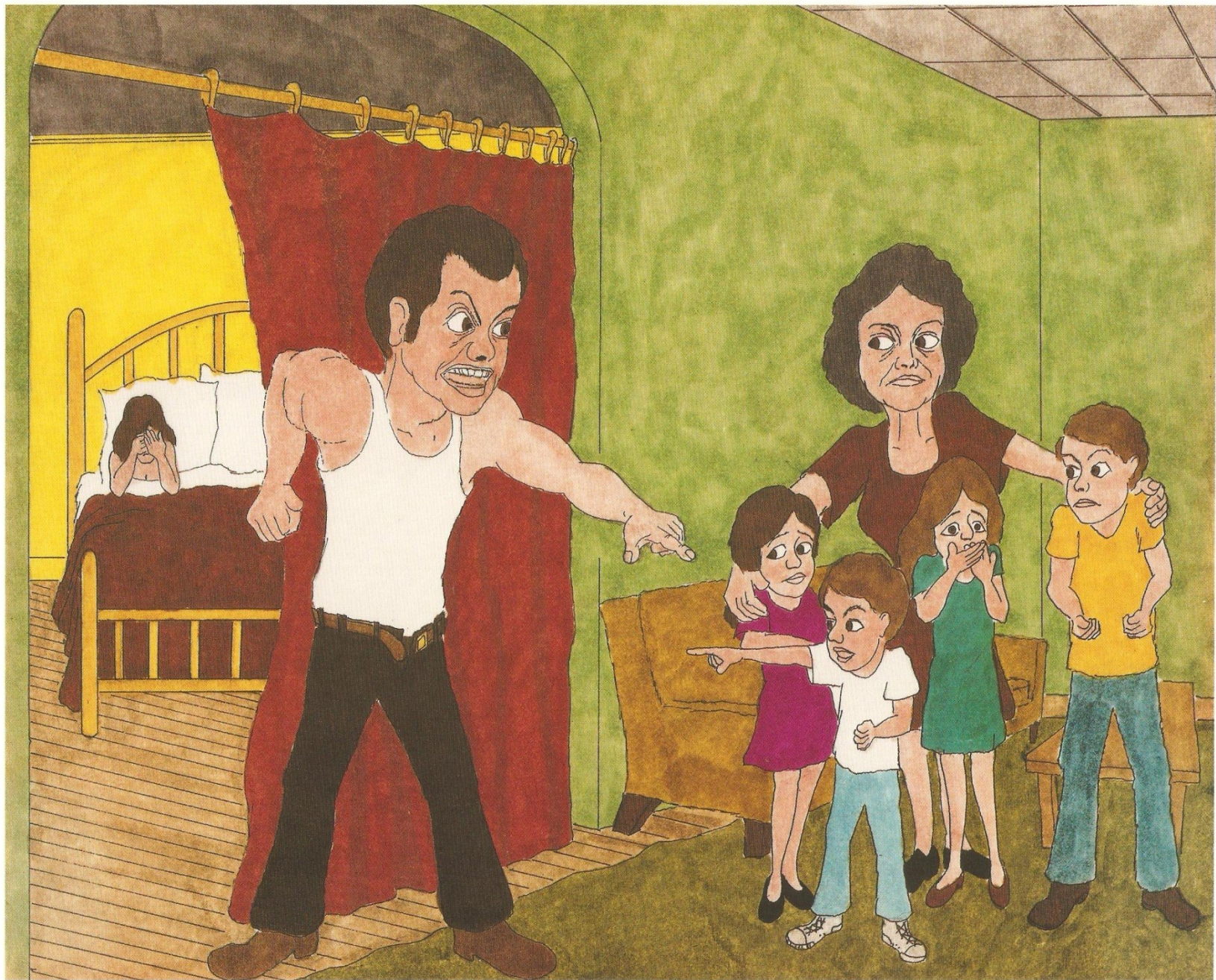
- Obranné mechanismy: popření, projekce, identifikace (Ph.Cramer:)
- Úrovně interpersonální decentrace (M.Feffer, S.Jenkinsová)
- Afektivní škála (Affective Scale, A.Thomasová)
- Role, Afekt, Interpersonální decentrace (S.Jenkinsová, A.Thomasová, I.Čermák, T. Fikarová)
- SCORS (D.Westen)
- Empatie (H.Teglasi)

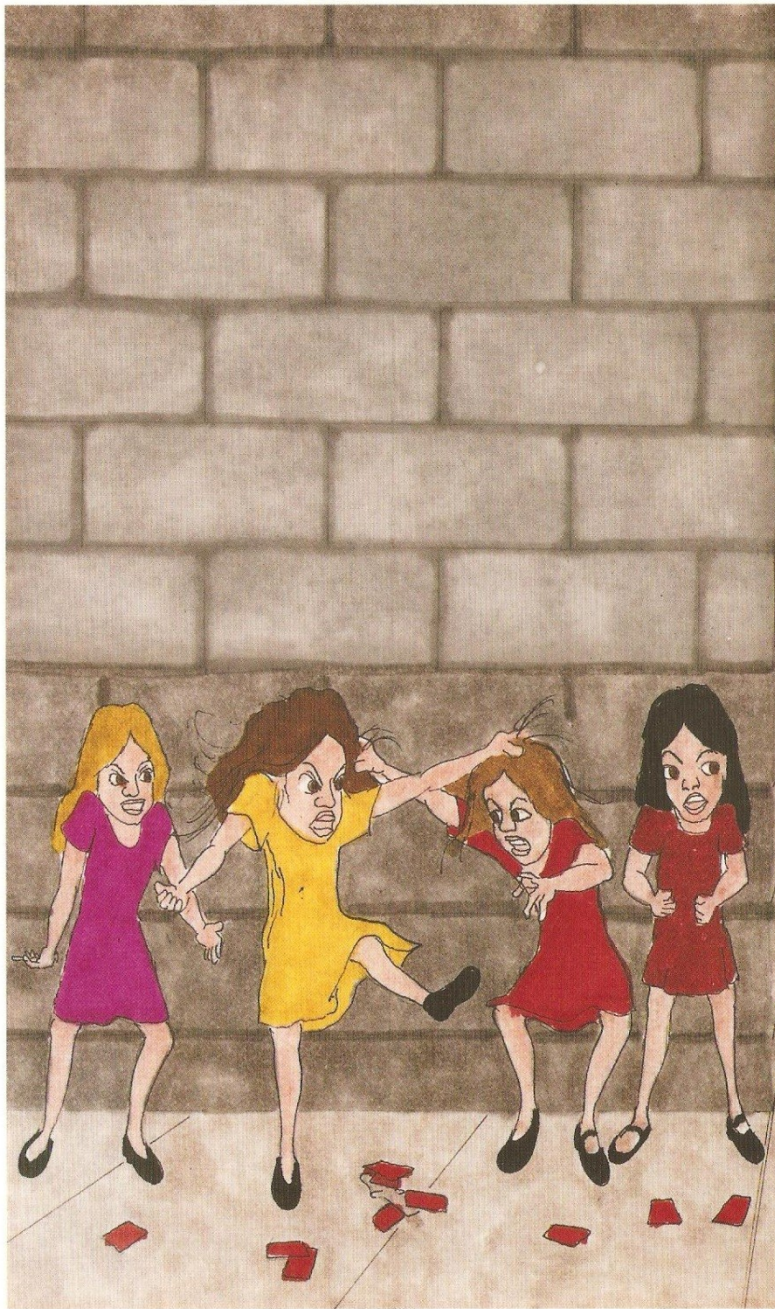
Strukturované skórovací systémy - TAT

- Škála orální závislosti (S. Huprich)
- Hodnocení primárních procesů (R.R.Holt)
- Komunikační deviace (M.T.Singer, L.C.Wynne).
- Index transcendence (E.A.Weisskopf)
- Psychokulturní systém hodnocení (G.De Vos)
- Symbióza (F.Summers)
- Škála ambiciózně-narcistického stylu (D.W.Harder, D.F. Greenwald)
- A další



Strukturované skórovací systémy – jiné tématické apercepční metody

- **TEMAS:** Tell-Me-A-Story (G. Costantino, R. G.Malgady, L.H.Rogler) - viz slide 44-46
- **TCTS:** Test of Shame (N.S.Thurtston(ová), J.Cradock O`Leary/ová)-viz slide 47 a 48
- **Roberts-2** (G.E.Roberts, Ch.Gruber)- viz slide 49-510





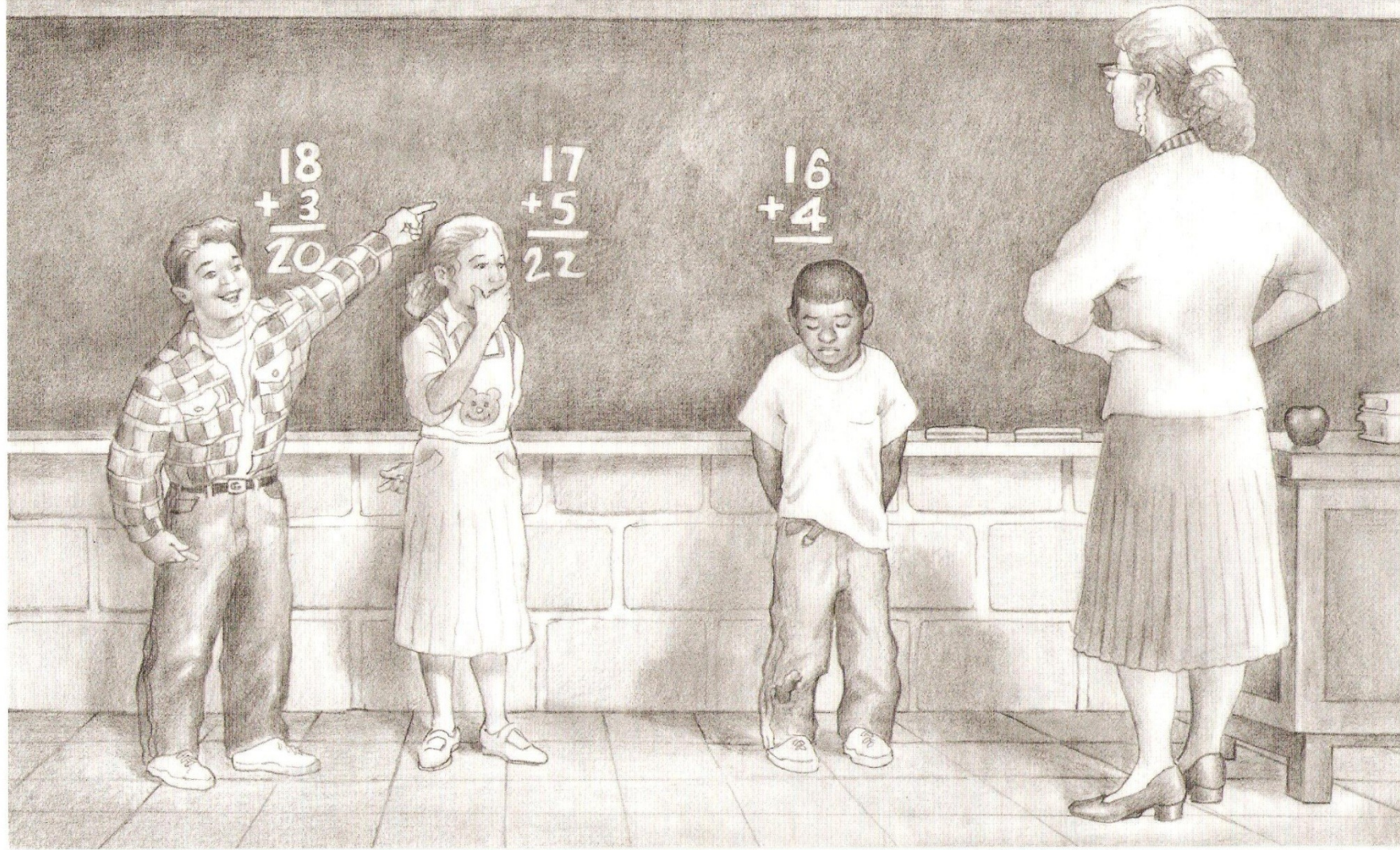


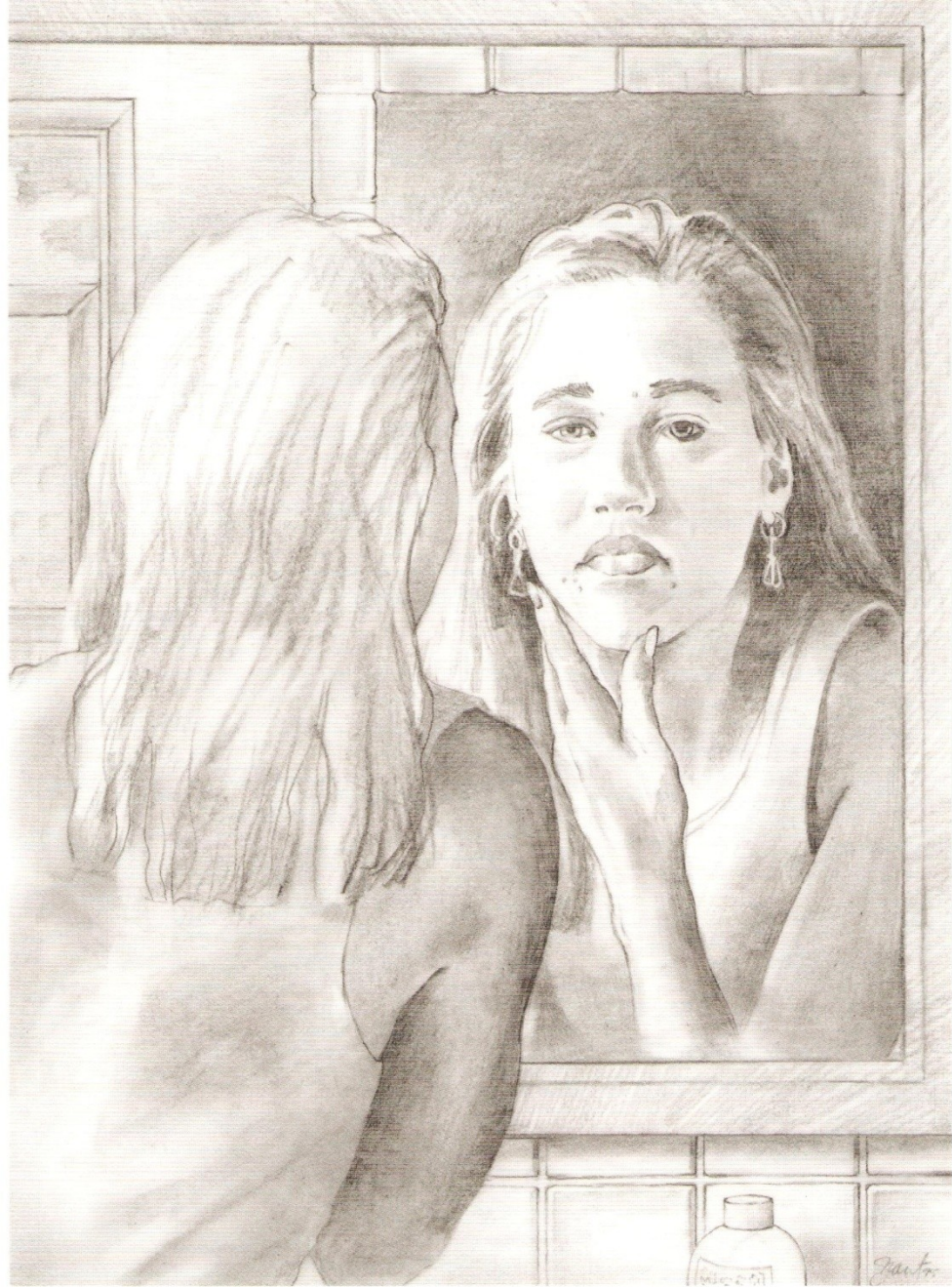
A  
 d E e F f G g H h I i J j K k L l M m

$$\begin{array}{r} 18 \\ + 3 \\ \hline 20 \end{array}$$

$$\begin{array}{r} 17 \\ + 5 \\ \hline 22 \end{array}$$

$$\begin{array}{r} 16 \\ + 4 \\ \hline \end{array}$$











Monografie

Smith, C.P. (Ed.). (1992). *Motivation and Personality. Handbook of thematic content analysis*. NY: Cambridge University Press

Jenkins, S.R., (Ed.)(2008). *Handbook of clinical scoring systems for thematic apperceptive techniques*. Mahwah, NJ US: Lawrence Erlbaum Associates Publishers.

Čermák, I., Fikarová, T. (Eds.) (2012). *Tématicko apercepční test: Interpretační perspektivy*. Nové Zámky: PSYCHOPROF, s.r.o.

Stati o TAT

- **Čermák, I.** (2006). Podnětové charakteristiky tabulí Tématicko apercepčního testu. In, I. Čermák, J. Ženatý (eds.), *Rorschach a projektivní metody 1/2005*. Nakladatelství MSD a ČSRaP, 163-189.
- **Čermák, I., Fikarová, T.** (2007). Kognitivní charakteristiky příběhů v TAT a jejich diagnostický význam, In, J. Ženatý, I. Čermák, R. Telerovský (eds.), *Rorschach a projektivní metody 2/2006*. Praha: Nakladatelství IPVZ a ČSRaP, s. 175-212

Stati o TAT

- **Fikarová, T., Čermák, I.** (2008). Morální poselství v příbězích evokovaných TAT u adolescentů s obtížemi v chování. In: R. Telerovský, J. Ženatý, I. Čermák, (eds.). *Rorschach a projektivní metody, 3/2007*. Praha: ČSRAP, 136-160
- **Urbánek, T., Czekóová, K., Čermák, I., Fikarová, T., Pokorná, Z.** (v tisku). Analýza motivace na základě použití TAT u dvou skupin adolescentů. *Čs. psychologie*

Stati o TAT

- **Goldmann, P., Soukupová, T. (2006).** *Zkušenosti s testem AAC.* In L. Silvertón, *Adolescent apperception cards (Apercepční karty pro adolescenty)*, Praha: Testcentrum, Hogrefe, 13-21.
- **Soukupová, T., Goldmann, P. (2008).** *Zjišťování objektivních vztahů v Tématicko-apercepčním testu.* In: R. Telerovský, J. Ženatý, I. Cermák, (eds.). *Rorschach a projektivní metody*, 3/2007. Praha: IPVZ, s. 161- 174.
- **Lečbych, M., Hosáková, K. (2014).** Posouzení interpersonální decentrace metodou tematického apercepčního testu u hospitalizovaných osob se schizofrenií. *Československá psychologie*, 58, 2, 98-106.

Učebnice-kapitoly o TAT.

- **Stančák, A.** (1982). *Klinická psychodiagnostika*. Bratislava: Psychodiagnostické a didaktické testy, 197-213
- **Stančák, A.** (1996). *Klinická psychodiagnostika*. Nové Zámky: Psychoprof.
- **Šebek, M.** (1997). *TAT u dětí*. In P. Říčan, D. Krejčířová (eds.), *Dětská klinická psychologie*. Praha: Grada Publishing, 314-321

Kresba postavy

- Draw a person technique (DAP)
- Různé přístupy k interpretaci: Florence Goodenough, K. Machoverová....
- E. Koppitzová: 38 emocionálních indikátorů: přerušované linie, špatná integrace částí postavy, stínování obličeje, těla, apod., velká asymetrie končetin, atd.
- Dynamický test kresby lidské postavy (István Hárdi)

Rodina v činnosti

(Kinetic Family Drawings, K-F-D)

- R.C. Burns, S.H. Kaufman
- Jednání, distance, bariéry, pozice, fyzické charakteristiky postav, styly

Receiz ~ abas
-27-



3. moky
slėpinti
bičlo v
naice



4. laiška
it



5. šis v ich



1. moky vait!



e. Būtinai lin
v naujū

teraiš Gudaiš
5. 10. 04



Pl. 1	82
Pl. 2	53
Pl. 3	90
Pl. 4	25
Pl. 5	86



Bender Gestalt test (BGT)

- L. Benderová (1938, 1946)- původně vizuálně motorický test
- E.Koppitzová: technika posouzení sociálně emočního stavu dítěte – 10 emocionálních indikátorů: neuspořádanost – nedostatek schopnosti plánovat, vlnité linie na obr.1 a 2-emocionální instabilita, jemné linie – staženost....

Další kresebné testy

- Kinetický test školy (Prout, Philips, Sarabaugh)
- Kresba domu, stromu a osob v pohybu (K-H-T-P)
- Kresba rodiny
- Kresba začarované rodiny
- Test stromu
- Kresba postavy v dešti

The Draw-A-Person-In-The-Rain

- Postava v dešti (Verinis, J.S., Lichtenberg, E.F., Henrich, L. (1997).
- (obranné mechanismy, odolnost vůči nepříznivým a nekontrolovatelným podmínkám, zvládání obtíží – copingové mechanismy, zralost osobnosti, úroveň stresu, síla obrany, atd...)



Metoda ChaD

(The Childhood Hand that Disturbs)

- Roseline D. Davido (1994).
- Postup: a) kresba z dětství (**C**), b) kresba rukou (**Ha**), c) kresba ruky, která vadí (**D**)
d) volná kresba (**FD**)
- Davido, R.D. (1994). *The „Childhood Hand that Disturbs“ projective test. A diagnostic and therapeutic drawing test.* Westport, Co, London: Praeger
-

Případ: Elsa

- 6 let, opakovaně navštěvuje poslední rok v mateřské škole protože s nikým nemluví, kreslí jen čmáranice, učitelky posuzují její chování jako podivné, od 3 let není patrný žádný pokrok v rozumovém vývoji.
- Přiměřená výška, jeví se však jakoby byla omámená a neohrabaná, vzbuzuje dvojí dojem: jako malé dítě i jako malá žena. Na vyšetření přichází v minisukýnce a krajkové blůzce.
- MŠ ji doporučuje umístit do školy pro mentálně retardované děti

Elsa: Volná kresba

72

The "Childhood Hand That Disturbs" Projective Test



Figure 3.4
Elsa's Free Drawing.

Elsa: kresba z dětství

Case Histories

73

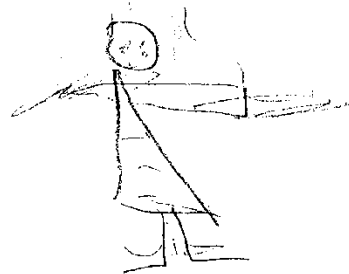


Figure 3.5
Elsa's Childhood Drawing.

Elsa: kresba ruky

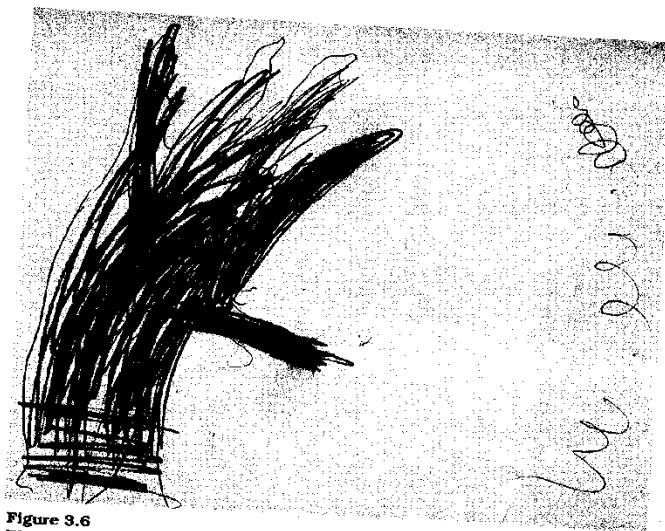
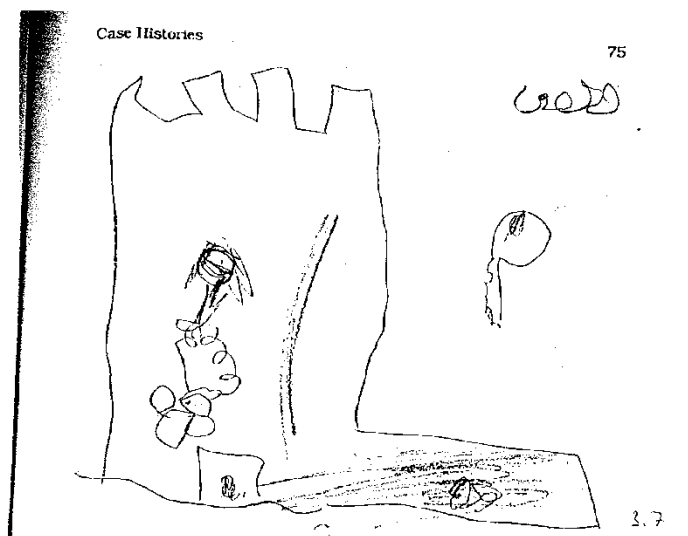


Figure 3.6
Elsa's Hand Drawing.

Elsa: kresba ruky, která obtěžuje



Elsa: nakresli sebe



Figure 3.8
Elsa: draw yourself.

Elsa: nakresli své tělo

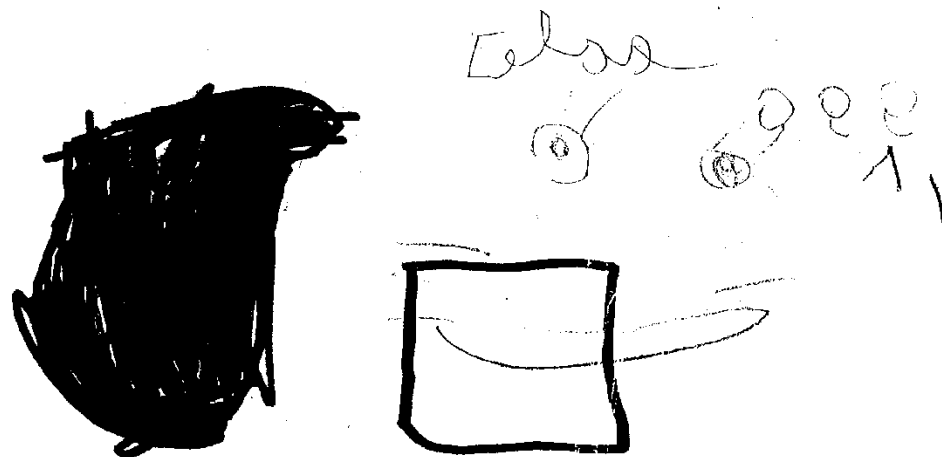


Figure 3.9
Elsa: draw your body, and where your father kisses you.

Interpretace Elsiných kreseb

- Davido/vá popisuje setkání s Elsou, její chování v průběhu vyšetření a komentuje kresby jednotlivé obrázků. Údajně neměla informace od matky. Kresbu ruky považuje za exelentgní vzhledem k věku dítěte a ke svému očekávání (viz údaje ze školky). O ruce, která oběžuje Elsa vypráví, že se chce chránit uzamčením dveří (bránit královnu – viz postava za dveřmi). Dotazováním u dalších obrázků dospívá k přesvědčení, že Elsa byla sexuálně zneužita (Davido zachycuje podrobně inquiry k jednotlivým obrázkům) - viz Davido (1994), s. 71 – 79).

Adolescentova kresba podle CHaD (1)

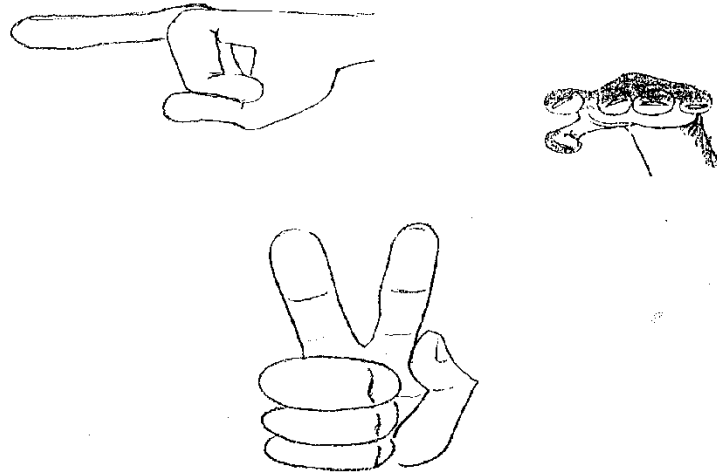


Figure 2.14

Adolescentova kresba podle CHaD (2)

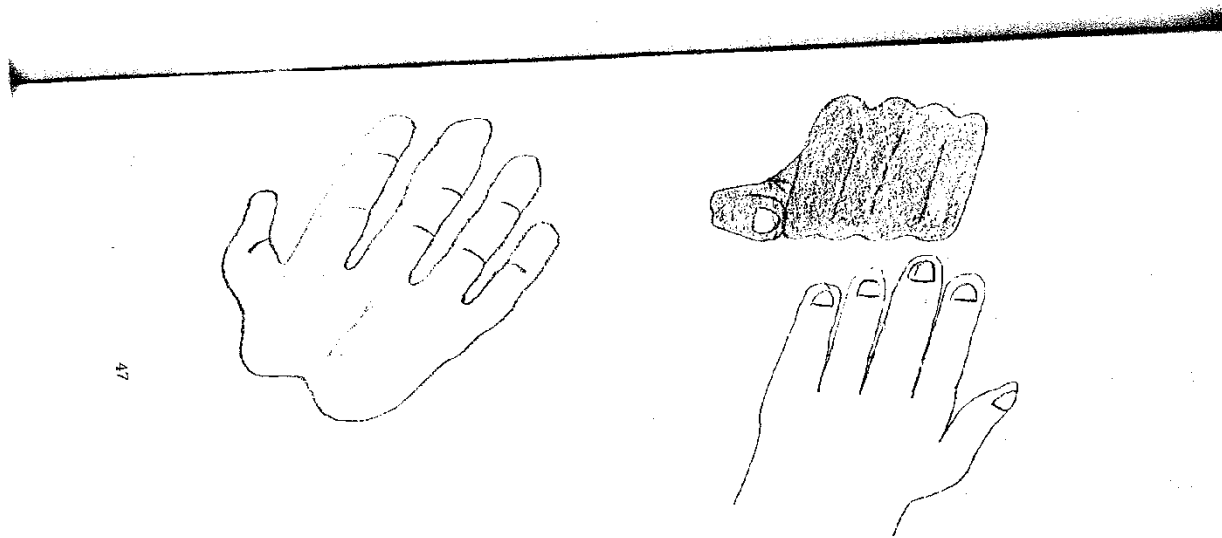


Figure 2.13

- Oba chlapci se dopustili vraždy

Dětská kresba pro posouzení sexuálního zneužití: validita 1

- Znázorňování genitálií a chybění rukou souvisí se sexuálním zneužíváním (např. Kelley, 1984, Burgess, McCausland, Wolbert, 1981)
- 212 klinických pracovníků ,kteří měli zkušenosti s diagnostikou sexuálního zneužití dětí: 87 procent používalo kresbu (Conte, Sorensen, Fogarty, Rosa 1991)
- 31/28 kliniků: bylo přesvědčeno, že sexuálně explicitní materiál odlišuje sexuálně zneužívané od nezneužívaného dítěte (Oberlander, 1995)

Dětská kresba pro posouzení sexuálního zneužití: validita 2

- Validita kresby podle dosaženého obvinění: nekonzistentní výsledky
- Přesvědčení o validitě založeno na
 - a) případových studiích,
 - b) nekontrolovaných studiích s nedostatečnou shodou mezi posuzovateli,
 - c) neúplných přehledech,
 - d) chybějící vhodně zvolená kontrolní skupina .

Dětská kresba pro posouzení sexuálního zneužití: metaanalýzy

- West/ová (1998): projektivní techniky jsou přesvědčivým nástrojem identifikace sexuálního zneužití
- Garb, Wood a Nezworski (2000): kritika výzkumu West/ové: vyloučila nesignifikantní nálezy
- Kritika obou studií: nehodnotily typ skórování a metaanalýza byla neúplná

Dětská kresba pro posouzení sexuálního zneužití: Systematická a kontrolovaná analýza

- ALLEN, Brian, TUSSEY, Chriscelyn (2012). Can projective drawings detect if a child experienced sexual or physical abuse?:A systematic review of the controlled research. *Trauma, Violence and Abuse*, 13(2), 97-111.

Dětská kresba pro posouzení sexuálního zneužití: Systematická a kontrolovaná analýza

- Studie-peer review časopisy před rokem 2011
definovaná nezneužívaná kontrolní skupina (normativní nebo klinickou)
- Jasná kritéria hodnocení před vlastní analýzou dat
- „Experimentální“ skupina:děti/adolescenti se zkušeností sexuálního nebo fyzického zneužití, avšak nikoli kombinovaně
- Kinetic Family Drawing (KDF, Burns & Kaufman). House-Tree-Person (HTP, Buck), Draw-A Person (DAP, Koppitz), Human Figure Drawing (HFD,)
- Celkem 13 studií od r. 1985 do r. 2011

Cíl studie:

- Identifikovat jakýkoli skórovací systém, který konzistentně indikuje zneužívání

Validita grafických indikátorů sexuálního zneužití - genitálie

a) zřídka se u dětí v kresbě vyskytuje (Koppitz, 1968, DiLeo, 1973)

b)Kontrolované studie:

- Hibbard, Roghmann, Hoekelman, 1987: přítomnost očí, vagíny, penisu, pupíku, anusu. – žádné signifikantní rozdíly mezi CSA a nonCSA
- Hibbard, Hartmann, 1990: podobná metodologie, více dětí – žádné rozdíly
- Další studie: Howe, Burghes, McCormack, 1987, **Yates, Beutler, Crago, 1985, Sidun a Rosenthal, 1987** - nepřesvědčivé

Validita grafických indikátorů sexuálního zneužití - genitálie

- **Genitálie v kresbě** mohou odkazovat k emocionálním problémům, sexuálnímu zneužití nebo k oběma okruhům.

Skórovací systémy: emoční indikátory (E. M. Koppitzová, 1966)

- Hubbard, Hartmann (1990): sexuálně zneužívané děti skórovali vysoce v kategorii anxieta

Chantler, Pelco, Mertin (1993) – studie slabě naznačila, že by mohl být použitelný celkový skór emočních problémů, jeho diskriminační funkce byla nepřesná- nelze jej použít jako indikátor historie sex. zneužití

Skórovací systémy: indikátory sexuálního zneužití (V. Van Hutton, 1994)

- House-Tree-Person a DAP
- 4 škály: zaujetí sexuálně relevantními koncepty (SRC), agrese a hostilita (AH), staženost a rezervovanost (WGA), ostražitost vůči nebezpečí, podezíravost, a nedostatek důvěry (ADST)
- Palmer et al. (2000): ani jedna ze škál, ani celkový skór nerozlišuje mezi oběma skupinami

Literatura ke kresebným metodám

- Handler, L. Thomas, A. D. (Eds.) (2014). Drawings in assessment and psychotherapy. Research and application. New York: Routledge

Rorschachova metoda



„Rorschach“ jako královská projektivní metoda

- ROR – od svého vzniku vystaven kritice pro neuspokojivou validitu a reliabilitu
- Exner publikoval v roce 1974 první vydání CS – psychometricky korektní skórovací systém z hlediska validity a reliability
- Od roku 1995 vystaven opakované kritice: Garb, 1999, Grove, Barden, Garb, Lilienfield, 2002, Lilienfield, Wood, Garb, 2000, atd.
- Praktici a výzkumníci reagovali: analýzy existujících studií, metaanalýzy, nové výzkumy

Rorschach: vědecká evidence

- Validita: 125 meta-analýz a 800 ověření via multimethod postupu
- Závěr: psychologická diagnostika je stejně validní jako měření v medicíně (srovnatelné s MRI, dentální radiografií, pozitronovou emisní tomografií apod.
- Srov. validity ROR s val. MMPI testy inteligence – srovnatelné
- Inkrementální validita- též dokumentována

Budoucnost projektivních metod

- a. zvyšovat konstruktovou a inkrementální validitu projektivních metod
- b. vytvářet specifické skórovací systémy a ověřovat jejich reliabilitu
- c. Provádět kontrolované výzkumy (s klinickými a kontrolními skupinami)
- d. používat je v multimethod diagnostické konfiguraci
- e. využívat je v rámci terapeutické (kolaborativní) diagnostiky