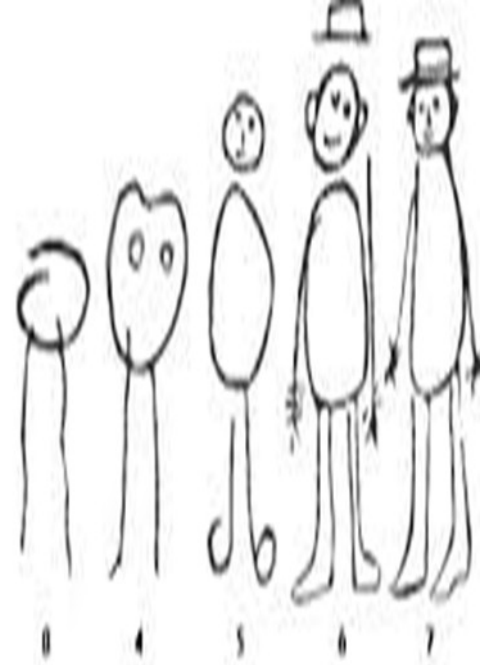


podoby  
symbolické a  
interpretativní  
antropologie

eva šlesingerová  
san103

# osnova

- podoby *symbolického* v antropologii
- podoby *interpretativity* v antropologii
- symbol, rituál, liminalita, komunita
- Turner - symbol (inspirace Durkheim)
- Douglas - symbolické, čistota a špína
- Geertz - symbol/interpretace (inspira Weber), symbol, záludná hra, zhuštěný popis
- Bourdieu
- historická antropologie



# kořeny symbolismu v antropologii

- kultura jako relativně autonomní systém sdílených významů a symbolů
- Emile Durkheim, Claude Lévi-Strauss
- Parsons – kultura sdílený systém hodnot a norem (kde význam je závazný)
  - strukturní funkcionalismus, konformita, kulturní normy a hodnoty
- Sociální jednání: kulturní systém, sociální systém a systém osobnosti
- Bourdieu, Douglas, Turner

# symbolické u Viktora Turnera

## teorie rituálu

- *Průběh rituálu* (1969)
- proces rituálu, analýza rituálu, jednotka rituálu: symbol (gesta, činnosti, události, vztahy, prostorové útvary)
- interpretativní metody pro analýzu rituálů Ndembů
- navázání na van Gennepa a jeho teorii rituálů
- odloučení/pomezí/přijetí
- teorie kultury: studium symbolické interakce

# symbolika rituálů

Victor Turner

- studium rituálu u Turnera:
  - vnější forma a pozorovatelné charakteristiky rituálu
  - interpretace rituálu laiky a odborníky
  - smysluplný kulturní kontext rekonstruovaný antropologem
- Ndembu: pozornost barvám (bílá, červená, černá – sperma/mléko/fekálie/krev), stromy (symbolika mléčného stromu), byliny

# symbolické poselství „mléčného stromu“

mudyi

Victor Turner

- bílá míza mléčného stromu
- mateřské mléko
- ženské poprsí
- kojenecké sání
- svazek matka-dítě
- rodina
- ndembuská společnost





# anomálie

## Turner/příklad dvojčat



- pro Ndembuy paradoxem, tj. je v rozporu s tím, co je považováno za přiměřené a možné.
- fyziologicky absurdní
  - sice důraz na plodnost, ale také na zachování přirozené míry
  - Ndembuská kultura nedojí krávy, kozy, ovce pro potřeby člověka - tudíž hrozí nedostatek mateřského mléka
  - Rituál wubwang u
  - U jiných afrických společností: kalahari (zabití), Ašanti - patří náčelníkovi, Nuerové - dvojčata jsou jedna osoba a ptáci (práci sedí na více vejcích, bytosti shora (boží děti)

„Pro kmen Ňakjusa je narození dvojčat děsivou událostí. Rodiče dvojčat i dvojčata samotná jsou abipasja, děsiví, jsou nebezpeční pro své příbuzné i sousedy, co bydlí hned vedle nich, a pro dobytek, který dostane průjem a natečou mu nohy, pokud se ho dotknou. Rodiče jsou proto izolováni a koná se složitý rituál, kterého se účastní široký okruh příbuzných a sousedů spolu s rodinným dobytkem. Kojenci jsou samozřejmě izolováni s matkou, ale nebezpečí hrozí spíše od rodičů než od samotných dvojčat. Slovo ilipasa se běžně používá ve významu „dvojčata“, „narození dvojčat“, ale přesný překlad zní „abnormální porod“ ...“





# liminalita

Victor Turner

- liminální fáze

lidé ve stavu liminality unikají z klasifikační sítě, která vymezuje jejich „normální“ sociální status

(blázni, děti, psy ...).

„Bytosti na prahu nejsou ani ryba ani rak, nemají postavení vymezené zákony, zvyklostmi, konvencemi a obřady. Jejich neurčité rysy jako takové jsou v mnoha společnostech, jež ritualizují sociální a kulturní přechody, vyjádřeným velikým bohatstvím symbolů. Prahovost je tak často připodobňována ke smrti, návratu do matčina lůna, zneviditelnění, temnotě, bisexualitě, divokosti a zatmění slunce či měsíce.“

# liminalita

## Victor Turner

- magicko-religiozní povaha
- mimo čas a prostor
- nebezpečné, znečišťující, ohrožující
- zároveň posvátné
- přechodové stadium
  
- beatníci, hippies, šašek, underground, western/cizinec, svatí žebráci, prostitutka, atd.
  
- R.Murphy *Umlčené tělo* postižený ve fázi liminality - narušení sociálního postavení
  
- embryo
  
- moc bezmocných



# liminalita a sociální hierarchie

„liminalita znamená, že vyšší postavení neexistuje bez nižšího a ten, kdo zastává vyšší pozici, musí zažít, jaké to je být ponížený“

„Na symbolické rovině jsou zde odloženy všechny atributy, které odlišují kategorie a skupiny ve strukturovaném společenském řádu, novicové jsou pouze bytostmi v přechodu, nemají tedy žádné místo ani postavení“

„Dalším charakteristickým rysem je podřízenost a mlčení, v mnohých společnostech řeč neslouží jenom k dorozumívání, obsahuje také moc a moudrost. Moudrost (mana) je předávána posvátnou liminalitou ...“

„Zkoušky a pokoření, často hrubě fyziologické povahy, jimž jsou novicové vystaveni, představují zčásti zničení předchozího postavení a částečně upravení jejich podstaty, aby je připravily na převzetí nových povinností a předem jim zabránily zneužívat nová privilegia. Musí pochopit, že sami o sobě jsou pouze hlína a prach, pouhá hmota, jejíž tvar je formován společností.“

# communitas vs struktura

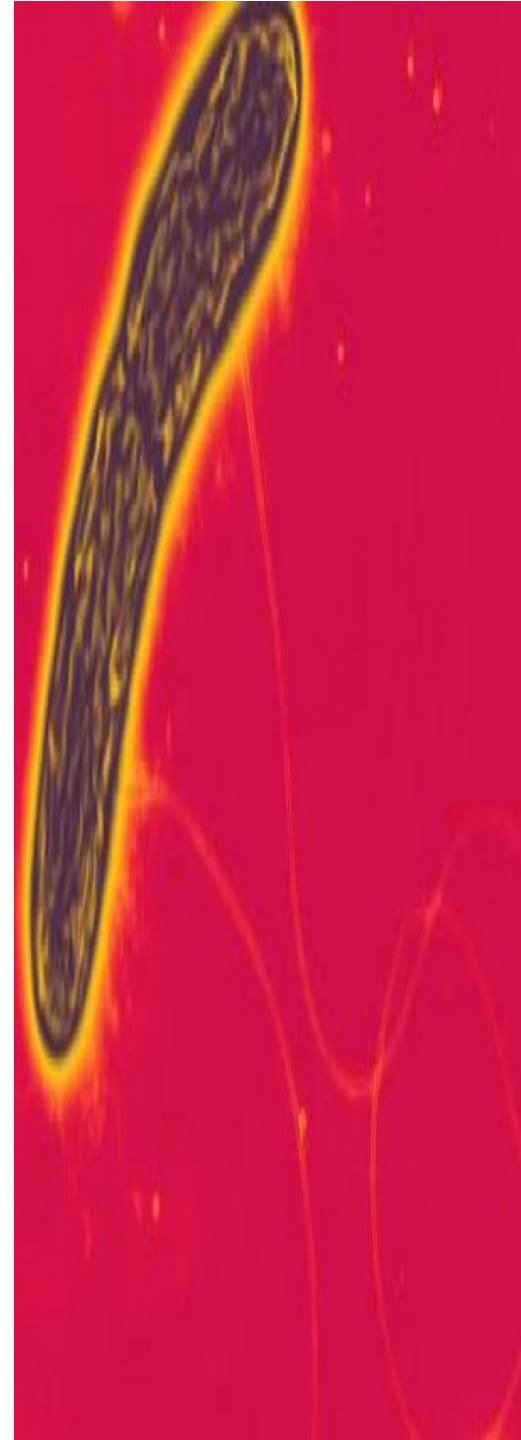
- communitas: nestrukturovaná, nepříliš diferencovaná jednotka vzájemně si rovných jednotlivců
- přítomnost, tady a teď
- struktura: minulost, přítomnost, budoucnost
- versus strukturovaná společnost
  - sociální status/role,
  - ekonomická/politická diferenciace
- atributy liminality - stav mezi ...
  - Gemeinschaft x Gesellschaft,
  - core group - out group

# Mary Douglas

## symbolická antropologie

*Purity and Danger: An Analysis of Concepts of pollution and Taboo (1966)*

- strukturální pojetí nečistého, kultura Leleů
- jako něco, co překračuje řád
- kde je špína, tam je systém
- špína je vedlejším produktem vnášení řádu a klasifikace světa
- uspořádávání znamená odmítnutí nevhodných prvků
- nečistota je symbol (morální, sociální, apod.) - kasty v Indii



# Mary Douglas

## čistota a nebezpečí

- u Leleů - kosmologie, která svůj život řídí kosmologickými představami, co je a co není čisté
- vše, co pochází z lesa, je čisté, les je mužský element
- ženy - regulace (jen každý třetí den a ne v době menstruace)
- strukturalismus (les/vesnice, muž/žena, zvířata/lidé) \_ transgrese, mediace (luskoun, anomální zvíře), rodiče dvojčat, trojčat - vyvolení





- „(zvířecí) anomálie nejsou zabudovány v přírodě, ale povstávají z konkrétních rysů klasifikačních schémat.“

(Douglas 1994:23)

- Každý klasifikační řád produkuje anomálie.
- „Naše idea nečistoty se skládá ze dvou věcí, jednak z péče o tělesnou hygienu a jednak z respektu ke konvencím.“
- Připustíme-li, že nepořádek kazí vzorec, je vhodné zmínit, že zároveň poskytuje vzorci látku. Řád implikuje omezení, ze všech možných látek byly vybrány jen některé ... nepořádek skrývá potenciál, symbolizuje nebezpečí i moc. Rituál tuto potenci k nepořádku uznává.“

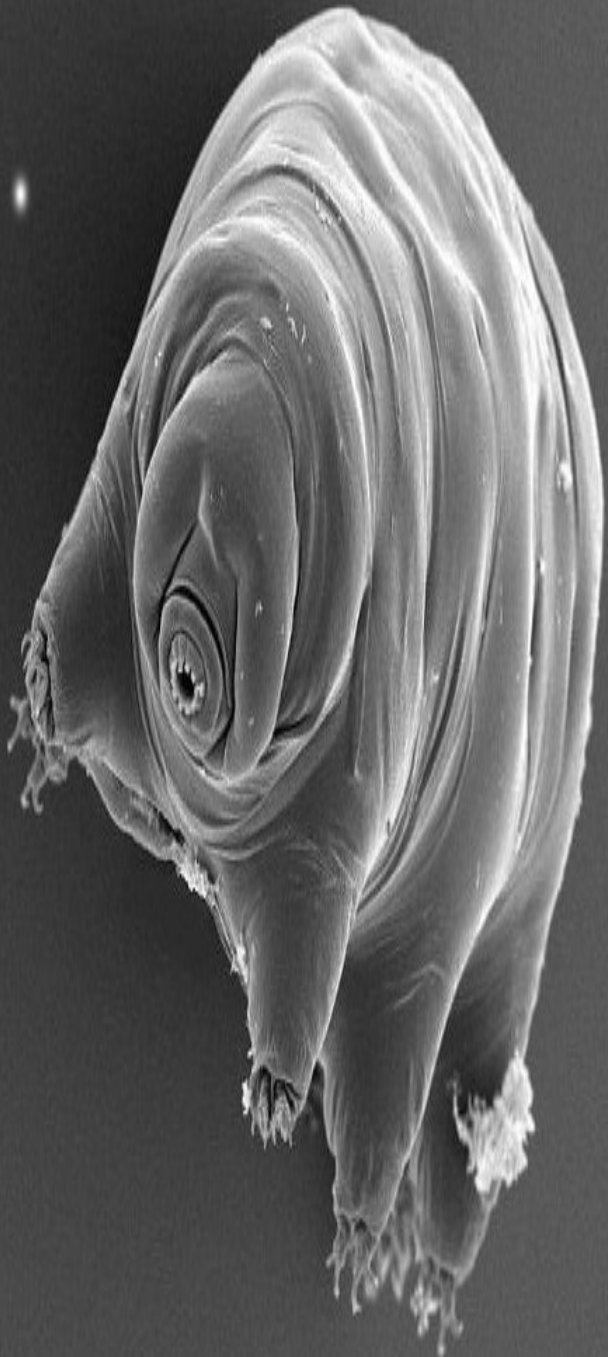
„V poruchách mysli, ve snech, mdlobách, šílenství, rituál zjevuje moc a pravdu, jakých nelze dosáhnout vědomým úsilím. Energie ovládat a zvláštní léčebné účinky se stávají přístupnými těm, kdo se na čas dokážou vzdát racionální kontroly. Andamanský ostrovan občas opustí svou skupinu a jako šílenec se toulá po lesích. Když je pak opět při smyslech a zpátky mezi lidmi, získává okultní moc uzdravovat“ (Radcliffe-Brown in Douglas)

# Mary Douglas

- nečistota je kontextuální /nebezpečí taky
- návštěva koupelny, čisté boty na stole
- nečistota je ohrožení pro řád
- tělo jako symbol hranic mezi čistým x nečistým,
- symbol sociální struktury
- menstruační krev, sliny, sperma, moč
- Kwaiové (Roger Keesing) - říše posvátného a nečistého, kosmologie, rituály - muži/ženy (stravují se odděleně, muži - posvátno, nahoře, ženy - nečisté, dole, bydlení - menstruační chýše



# Mary Douglas



- *Natural Symbols*  
(1970)
- symbol získává svůj význam prostřednictvím vztahu k jiným symbolům v nějaké struktuře
- vztah mezi sociálním, věcmi a symboly

# Mary Douglas

- spolu s Isherwood: *The World of Goods: Towards an Anthropology of Consumption* (1979)
- židovská kultura - zákaz konzumace vepřového masa
- Analýza Leviticus - Třetí kniha Mojžíšova
- židovské stravovací návyky
- určitá zvířata jsou nečistá tím, že narušují řád
- „čistá“ pozemská zvířata mají být čtyřnohá sudokopytnatá, přežvykující
- prasata jsou tedy nečistá, nežádoucí
- „čistá“ létající zvířata musí mít peří a používat k letu křídla - „nečistý“ je hmyz, „čistá“ vodní zvířata musejí mít šupiny a ploutve - „nečistí“ jsou např. korýši.
- Péče, kterou Židé věnují jídlu odkazuje k respektu k jejich náboženství

# Mary Douglas

- kritika (Harris - kulturní materialismus)
- chov prasat na blízkém východě - velmi obtížný, náročný na zdroje
- Bulmer - prasata jsou anomálně taxonomická, protože jsou nečistá nebo jsou nečistá, protože jsou anomálně taxonomická
- společnosti čistoty
  - hierarchie symbolické nečisté a čisté
  - rituální znečištění a tabu
- společnosti nebezpečí
  - individualistické
  - hygiena a hygienické návyky



Bakteriální přenos choroby se tak stal velkým moderním objevem 19. století. Změnil naše životy do té míry, že je pro nás obtížné přemýšlet o nečistém bez kontextu patogenicity. Nečistota, vnímaná především jako nečistota tělesná, je potom druhotným produktem systematického uspořádávání a klasifikací záležitostí a některé představy znečištění se používají jako analogie pro vyjádření obecného pohledu na sociální řád. Moderní západní idea nezdravé nečistoty je tedy vnímána a určována prostřednictvím naší znalosti patogenních organismů (Douglas 1966)

# morální symbolizace nemoci

## Mary Douglas\_symbolický řád

- dualismus, západní epistemologie/ dějiny myšlení, filozofie: základ veškeré skutečnosti je dualismus - DOBRO a ZLO
- kde je špína, tam je systém\_znečištění má úzký vztah s morálkou. Jednoduše řečeno to, co je nečisté, je nemorální. Nečistota tak funguje jako univerzální morální symbol, který označuje hranice mezi jednotlivými sociálními kategoriemi
- subjekt/objekt, říše přírody (nutnosti), říše svobody (mravnosti), již ne nemoc jako boží trest
- Jak se zachází s anomáliemi?
  - předefinování, fyzická regulace, vyhýbání se, označení za nebezpečné a ritualizace.

- **Předefinování.** Příkladem může být narození postiženého dítěte u Nuerů. Toto dítě se stává hrozbou, neboť narušuje dělící linii mezi lidmi a zvířaty a nezapadá tak do jasně vymezených kategorií. Nuerové řeší tuto situaci předefinováním lidského dítěte na mládě hrocha, které se náhodně narodilo lidské matce. Aby byl opět nastolen řád, dítě je „navráceno“ tam, kam hroši patří, tedy položeno do řeky.
- **Fyzická regulace.** Tato strategie zahrnuje i zabití, likvidaci dané anomálie. Tak například kohouti, kteří kokrhají v noci, jsou v některých společnostech zabiti, aby nebyli v rozporu s definicí kohouta jako ptáka kokrhajícího za úsvitu. Když je mrtev, nemůže už zpochybňovat řád.
- **Vyhýbání se.** tím, že se z dané odchylky udělá tabu, potvrzuje a posiluje se právě ta definice či pravidlo, kterému se daná anomálie vymyká.
- **Označení za nebezpečné.** Lidé, kteří se dostanou do kontaktu s takovouto anomálií, mohou pociťovat strach a úzkost. To pomáhá udržovat konformitu s již ustavenými pravidly a kategoriemi.
- **Ritualizace.** Tato strategie se týká využití anomálních symbolů při rituálech a obřadech. Jediný rituál tak v sobě díky užití anomálie může zahrnout například dobro i zlo, život i smrt.



# Mary Douglas

Smějí se psi?

- smích\_ příroda a kultura (smějící se kultury a kultury bez smíchu)
- tělo\_ nikdo nemá tělo pod absolutní kontrolou
  - bodily interruption
  - rozdíl mezi zvuky z „horních“ otvorů (škytavka, kýchnutí, kašel) a „dolních“ otvorů
  - role smíchu\_ unikátní sociální komunikace

# Douglas a Wildavsky

## analýzy rizika

- strach je také vytvořený kulturně

„infiltrace ze zlého světa se jeví jako satanismus, čarodějnictví, nebo jejich moderní ekvivalent – skryté technologické znečištění, které napadá přírodu a člověka.“





# interpretativní sociální věda

- Znáť jiné - a vlastně i znáť sebe - znamená být schopn vidět v jejich zkušenosti **smysl (matylda a dort)**
- Další četba a pokračování tohoto tématu:
  - C. Geertz
  - Tik oka, tanec, hlasování, vegetariánství, tetování, sexualita/reprodukce



# Clifford Geertz

## zhuštěný popis

- zředený popis (popis situace) ...  
mikroskopický popis
- zhuštěný popis - co je to etnografie?  
„neúnavná snaha o zhuštěný popis“  
(Gilbert Ryl) - tik/mrknutí oka/jeho  
karikatura
- rozvrstvená hierarchie významových  
struktur
- produkce, interpretování a vnímání
- pozorování x interpretace
- antropolog (luští šifry významů) x antropolog  
(literární kritik)
- dělat etnografii je jako číst rukopis

# Clifford Geertz

## zhuštěný popis

- kultura je veřejná
- útok na teorie o privátnosti významu (Husserl, Wittgenstein)
- „porozumět kultuře jiných lidí znamená odhalit jejich normálnost, aniž bychom umenšovali jejich jedinečnost“
- „zasadit o banality“
- antropologické spisy jsou „fikce“ (*fictio* - něco udělat)

# umění interpretace kulturních textů

mezi vědou a uměním

kultura – intersubjektivně vyjednávaná síť významů, interpretace dat – zhuštěný popis.

Kultura je vtělena do veřejných symbolů

kultura:

- Model pro něco – návod a informace k organizaci reality
- Model něčeho – výklad a interpretace reality

# umění interpretace kulturních textů

Clifford Geertz



- kultura jako forma textů, antropolog je má interpretovat
- kultura má sémiotickou povahu
- Max Weber/sociologie
  - věda o pochopení/porozumění „verstehen Soziologie“
  - Sociální jednání
  - Ideální typy



# umění interpretace kulturních textů

mezi vědou a uměním, sémiotická definice kultury

"Domnívaje se, společně s Maxem Weberem, že člověk je zvíře zavěšené do pavučiny významů, kterou si samo upředlo, považují kulturu za tyto pavučiny a její analýzu tudíž nikoliv za experimentální vědu pátrající po zákonu, nýbrž za vědu interpretativní, pátrající po významu. To, co hledám, je vysvětlení, interpretuji sociální projevy, jež jsou na povrchu záhadné."

Clifford Geertz (Interpretace kultur)

# záłudná hra

kohoutí zápasy na bali 1972

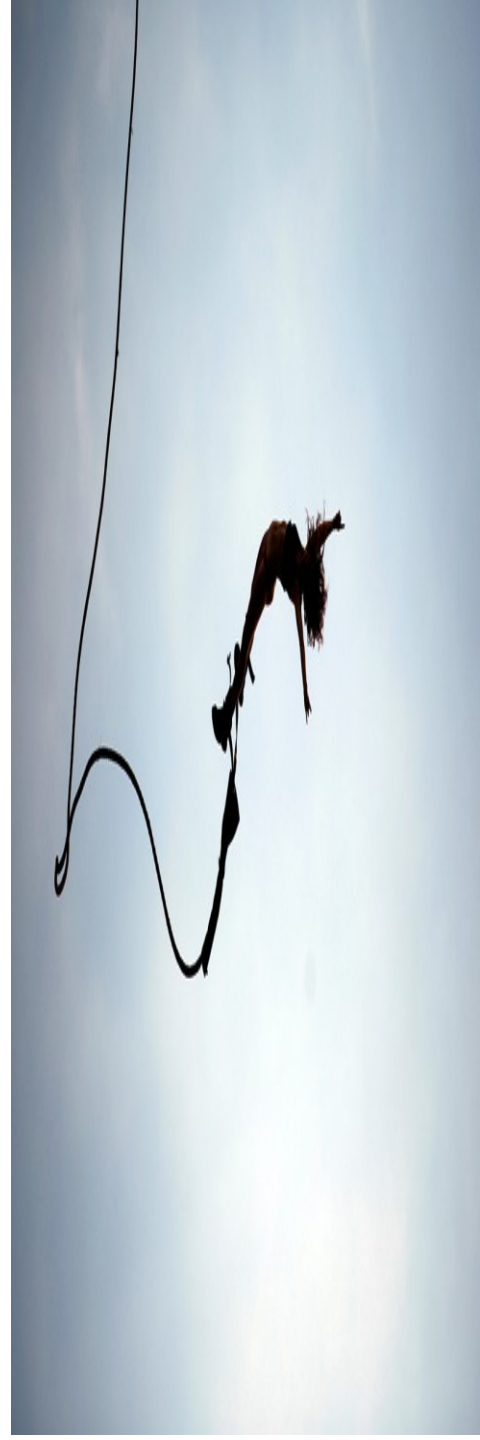
- záłudná hra - kohoutí zápasy na Bali - jak by věci mohly být
- široká metafora balijské společenské organizace
- lidová posedlost pohlcující síly - typické rysy balijské kultury - kohoutí zápasy: kulturní text





- Kohouti symbol mužnosti a osobnostních kvalit svých majitelů
- Kohout („sabung“) – metafora pro válečníka, hrdinu, děvkaře, drsňáka ...
- temnota – animální síly – fascinující/obávaná, oběť démonům a přírodním silám
- dramatická akce + metaforický obsah + společenský kontext – balijská kultura
- nejen sázky/peníze, ale čest, úcta, důstojnost a respekt

- Záludná hra: symbolizace světa/hranice života a smrti, nad propastí - adrenalin
- Symbolická odpověď na agresi a násilí balijské kultury
- Legitimní způsob kanalizace krutosti, mužského narsisismu, rivality, zvířecí divokosti, vášeň a hru o peníze
- „Při kohoutích zápasech se člověk a zvíře, dobro a zlo, ego a id, tvořivá síla povstaleho mužství a destruktivní síla uvolněná animalisty mísí v krvavém dramatu, nenávisti, krutosti násilí a smrti.“
  - Clifford Geertz





# kritika interpretativní antropologie

- subjektivismus povýšený na nadindividuální skutečnost  
nedostatek systematické sociologie, nedostatečně vyvinutý smysl pro politiku kultury a nedostatek zvědavosti týkající se produkce a zachování symbolických systémů.
- chybějící analýza politiky/moci/globálních vlivů



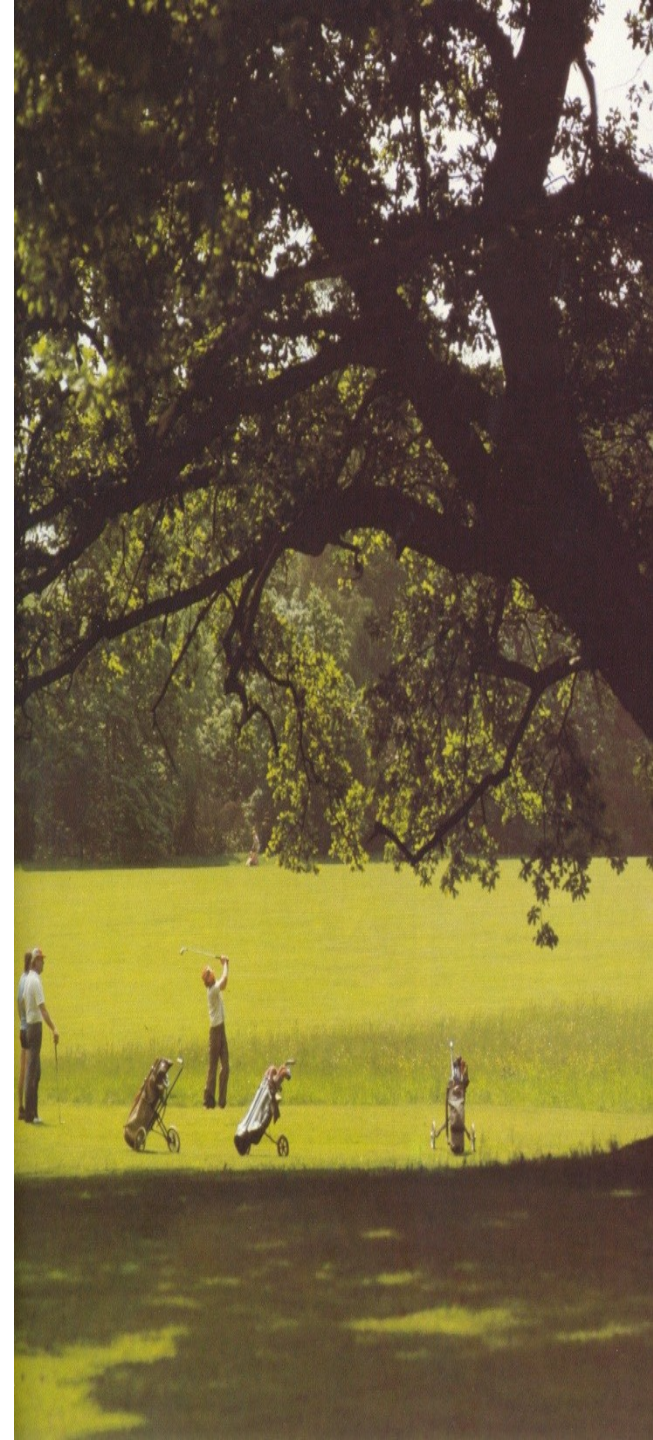
# sýr a červy symbolika diachronie



- Ginsburg, LeGoff, Aries, Bloch, Duby
- škola Annales
- dějiny mentalit
- symbolika, každodennost, interpretace
- historie a zhuštěný popis

# Pierre Bourdieu a stratifikace

- symbolická moc
- příklad vzdělání,  
školství
- habitus
- Typy kapitálů
  - sociální
  - kulturní
  - ekonomický
  - symbolický



# Pierre BOURDIEU: symbolická moc

- nejen moc nad materiálním, fyzické násilí, ale také symbolická moc (svět jako soubor znaků) symbolická moc: je schopna konat pomocí slov
- vědět znamená ovládat kód, vědění o světě jako symbolickém světě
  - Příklad: znalost sýrů, pití čaje, móda
- vnímací a hodnotící kritéria vychází z jazyka a mají náboj symbolické moci.
- kategorie vytvářející minimální konsensus o sociálním světě, světa zdravého rozumu\_  
hudba, umění



# Pierre Bourdieu\_ symbolická moc

- symbolické vlastnictví (šlechtické tituly, univerzitní diplomy, celebrity), oficiální nominace: monopol na legitimní symbolický nátlak: instituce vzdělání, média role STÁTU
- skupiny, třídy, regiony, národy, etnika jsou definované pomocí označení, uznání. Existence x neexistence skupin (tříd, ras, etnik, genderu)
- symbolická moc: je zápasem o klasifikaci: schopnost prosadit určité nazírání, určité klasifikace je politickou mocí. Je to moc ustavovat skupiny a manipulovat s jejich pojetím.
- existence mluvčích, nositelů (byla válka a nikdo tam nepřišel...) třída, etnikum, ... existuje jen tehdy, pokud má nějaké nositele a ti mají legitimní pověření od skupiny, kterou zastupují. Vždy probíhají symbolické boje není nikdy monopol absolutní



moc a jazyk,  
čas a  
prostor,  
symbolická  
moc

- symbolická moc (Bourdieu)
- symbolizace sociálního prostoru a moc  
vkus/klasifikace/distinction
- jazyk/vizualita a moc
  - nacionalita, rasa, pornografie, prostor/mapy
  - umění a ideologie
  - čas, muzea, galerie

# Bourdieu\_symbolická moc

- jazyk, mýtus, umění, náboženství
- role symbolického
- sociologie symbolických forem, formy klasifikace (Durkheim, Cassirer) symbolická antropologie (Douglas, Leach, Turner ...)
- symbolické systémy - struktury strukturující (langue/ parole, iconology/iconography, phonetics/phonology)
- klasifikace, hierarchie, legitimace, dominantní kultura
- teorie subkultur (vymezení se vůči dominantní kultuře)
- role ideologií
- Co je to symbolické násilí?

Symbolic power- as a power of constituting the given through utterances, of making people see and believe, of confirming or transforming the vision of the world and, thereby, action on the world and thus the world itself, an almost magical power which enables one to obtain the equivalent of what is obtained through force (whether physical or economic), by virtue of the specific effect of mobilization is a power that can be exercised only if it is recognized, that is, misrecognized as arbitrary. This means that symbolic power does not reside in symbolic systems, in the form of an 'illocutionary force, but that it is defined in and through a given Relation between those who exercise power and those who submit to it, i.e. in the very structure of the field in which belief is produced and reproduced.

„Symbolic power is a power of constructing reality, and one which tends to establish a *gnoseological* order: the immediate meaning of the world (and in particular of the social world) depends on what Durkheim calls *logical conformism*, that is, 'a homogeneous conception of time, space, number and cause, one which makes it possible for different intellects to reach agreement'. ,Durkheim - and, after him, Radcliffe-Brown, who makes 'social solidarity' dependent on the sharing of a symbolic system - has the merit of designating the *social function* (in the sense of structural functionalism of symbolism in an explicit way) it is an authentic political function which cannot be reduced to the structuralists, function of communication. Symbols are the instruments *par excellence* of 'social integration': as instruments of knowledge and communication“

(Bourdieu On Symbolical Power)

# Bourdieu

## symbolická moc

- Kabylští Berberové
- jazyk (performativita – Austin)
- jazyk není jen intelektualistickým objektem výzkumu
  - umožňuje intersubjektivitu, vytváří realitu
  - jazyk je nástrojem akce a moci
- symbolické násilí, každodenní praxe jazyka
- nerovnost
  - nerovnost ekonomická je důsledkem nerovnosti symbolické (symbolický kapitál – vážnost, moc, uznání)
  - např. genderová generická maskulina (lékařka, prezidentka), zdrobněliny, příklad medicíny, atd.

# Bourdieu: symbolická moc

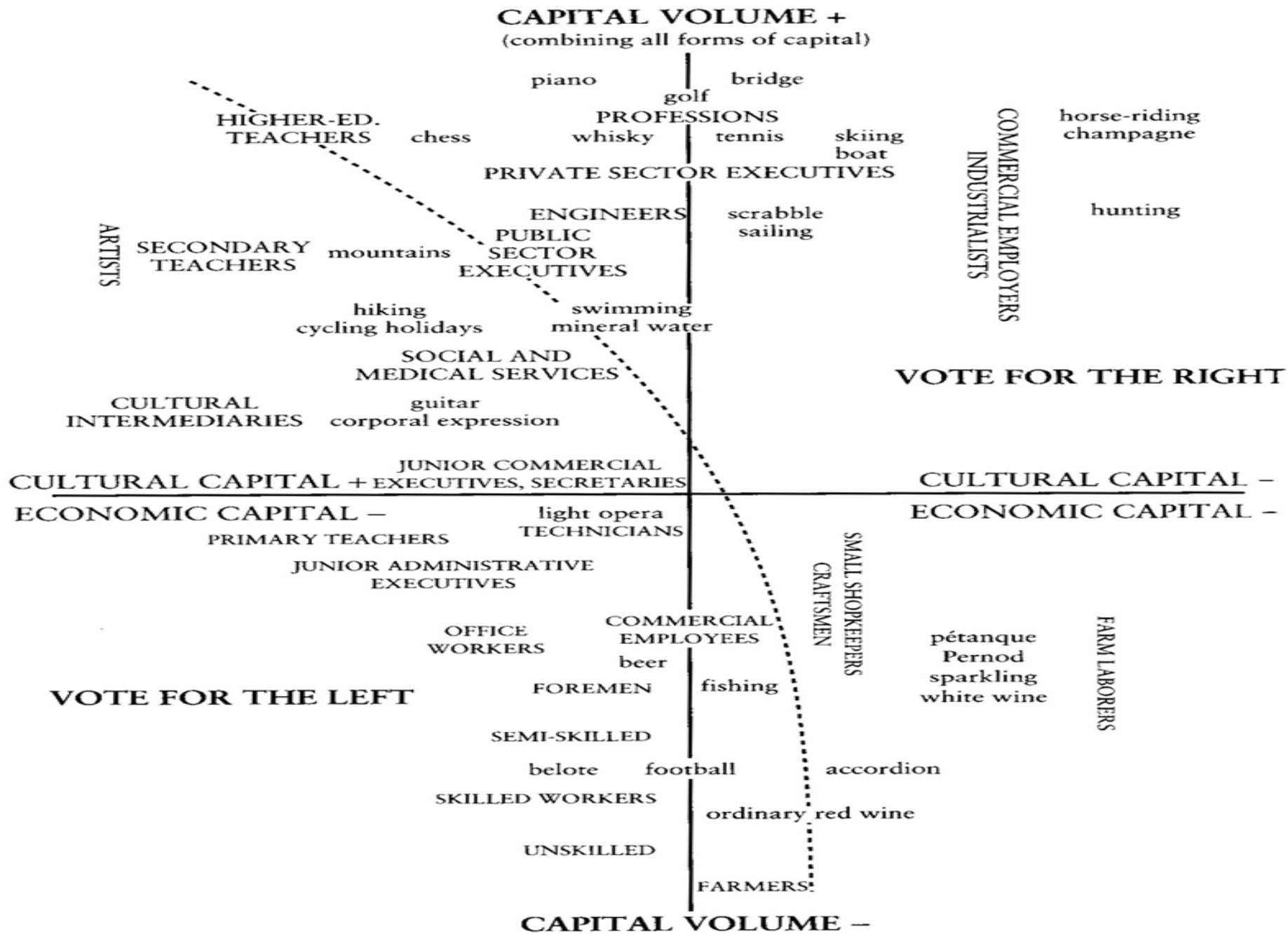
- Nejen fyzické násilí, ale také symbolická moc (svět jako soubor znaků)  
SYMBOLICKÁ MOC: Symbolická moc je schopna konat pomocí slov
- Vědět znamená ovládat kód, vědění o světě jako symbolickém světě (Příklad: znalost sýrů, pití čaje, móda)
- Vnímací a hodnotící kritéria vychází z jazyka a mají náboj SYMBOLICKÉ MOCI. Kategorie vytvářející minimální konsensus o





# Bourdieu: symbolická moc

- Symbolické vlastnictví (šlechtické tituly, univerzitní diplomy, celebrity), oficiální nominace: monopol na legitimní symbolický nátlak: instituce vzdělání, média role STATU
- Skupiny, třídy, regiony, národy, etnika jsou definované pomocí označení, uznání. Existence x neexistence skupin (tříd, ras, etnik, genderu)
- Symbolická moc: je zápasem o klasifikaci: schopnost prosadit určité nazírání, určité klasifikace je politickou mocí. Je to moc ustavovat skupiny a manipulovat s jejich pojetím.
- Existence mluvčích, nositelů (byla válka a nikdo tam nepřišel...) třída, etnikum, ... existuje jen tehdy, pokud má nějaké nositele a ti mají legitimní pověření od skupiny, kterou zastupují. Vždy probíhají symbolické boje není nikdy monopol absolutní



**Figure 19.1** The space of social positions and the space of lifestyles (the dotted line indicates probable orientation toward the right or left)