

## Kapitola 7: Vzdělání a riziko rozvodu

Petr Fučík

(RUKOPIS KAPITOLY – POUZE PRO STUDIJNÍ ÚČELY)

V České republice se ročně rozvádí okolo třiceti tisíc manželství a tento počet jen mírně kolísá na stejné úrovni již od poloviny osmdesátých let minulého století. Brzy po sametové revoluci však lidé změnili svůj přístup k manželství a výrazně klesly počty uzavřených sňatků. Proto i když rozvodů také mírně ubývá, úhrnná rozvodovost neustále roste až ke známé padesátiprocentní úrovni. Tyto hodnoty zařadily Českou republiku v kontextu Evropy k zemím s nejvyšší rozvodovostí.

Zkoumání rozvodu a rozvodovosti je jedním z polí, kde se sociologie rodiny, intimity a partnerských vztahů hluboce prolíná se sociologií nerovnosti či obecnější sociologickou teorií.<sup>1</sup> Zároveň je příkladem, že změny v oblasti, kterou považujeme za ryze osobní a individuální, – změny v prožívání intimních vztahů – mohou mít velmi podstatné příčiny i důsledky v oblastech na první pohled vzdálených, jako je sociální rozvrstvení společnosti.

Sociologický přístup k rozvodovosti se nezaměřuje na individuální příčiny či důsledky rozpadu partnerství, ale chce spíše nalézt něco obecnějšího, co může vypovídat o povaze současných partnerských vztahů, vlivu rozvodů na životy rozvedených, ale i ostatních. Za všemi zmíněnými aspekty rozvodovosti je však vidět skutečnost, již bychom s určitou mírou obecnosti mohli popsat takto: situace v intimní sféře významně ovlivňuje životní šance ve sféře veřejné a naopak. Jinak řečeno rodinná situace více či méně souvisí s tím, jaké šance máme na trhu práce, jak nás berou známí a kamarádi, jak bohatí jsme, nebo budeme, jak úspěšné budou naše děti (a naopak). Tuto souvislost možná není nutné připomínat, protože je zřejmá. Pokud ale hledáme východiska pro sociologické zkoumání vztahu rozvodu a

---

<sup>1</sup> Hned zkraje je třeba předznamenat, že v současnosti bychom měli hovořit spíše obecněji o nestabilitě partnerství, neboť podstatná část faktických rodin žije bez oddacího listu. Naše analýza se však zaměří jen na rozvody z několika důvodů. Jednak nám jde o rozvod jako sociální fenomén a sociální instituci, jednak se vracíme v analýze k manželstvím z roku 1995, kdy kohabitace nebyla ještě tak samozřejmou alternativou, jednak jsme omezeni dostupností dat, která ČSÚ sbírá pochopitelně pouze o rozvodech legálně uzavřených manželství.

nerovnosti, zde se otevírá pole pro hledání a popis mechanismů, konkrétních faktorů, jež propojují rozvod a životní šance. Zároveň, chceme-li přispět k hledání politik, jež zmírňují nerovnosti a zabraňují krizovým situacím, je dobré pochopit, jak různé a rozmanité jsou způsoby, jimiž rozvod ovlivňuje sociální postavení a podobně i způsoby, jimiž se naopak sociální postavení jedince odráží na riziku nestability jeho vztahu.

Zkoumání velké části důsledků rozvodovosti je podmíněno věděním o jejích příčinách či rizikových faktorech. Významnou roli v tomto ohledu hraje otázka, zda je riziko rozvodu ovlivněno společenským postavením partnerů. Pokud totiž například výzkumy ukazují, že děti z rozvedených rodin dosahují nižšího vzdělání nebo že rozvedení lidé častěji upadají do chudoby, může se hned objevit námitka, že jde ve skutečnosti o vliv společenského postavení, nikoliv rozvodu samotného. Stručně řečeno: pokud by platilo, že riziko rozvodu roste s klesajícím společenským postavením, pak by řada negativních výsledků rozvodovosti mohla být způsobena spíše samotnými charakteristikami rozvádějících se rodin než rozvodem samotným. Takže například nižší vzdělání, dosažené dětmi z rozvedených rodin, by mohlo být dáno nižším vzděláním rozvádějících se (protože víme, že vzdělanostní úroveň rodičů silně ovlivňuje dosažené vzdělání dětí). Ačkoliv obecně hovoříme o statusu, velká část výzkumů se zjednodušeně zaměřuje na vzdělání, neboť je považováno za prvek, jenž sociální status v současné společnosti nejvýrazněji určuje.<sup>2</sup> Výzkumy tedy hovoří o dvou variantách vztahu rozvodovosti a vzdělání: pozitivní souvislost znamená, že riziko rozvodu roste se vzděláním. Pokud riziko rozvodu roste s klesajícím vzděláním, hovoříme o negativním vlivu.

V současnosti máme k dispozici mnoho zahraničních výzkumů zaměřených na vzdělanostní rozdíly v rozvodovosti. Mezi nimi vyniká svým rozsahem práce Härkönen a Dronkerse [2006] či novější metaanalýza od autorů Matysiak, Styrac a Vignoli [2014]. Obě

---

<sup>2</sup> Koncept sociálního statusu je širší a zahrnuje více dimenzí, než jen vzdělání, na druhé straně však vzdělání všechny jeho složky významně ovlivňuje – zaměstnanecká pozice je významně ovlivněna kvalifikací, a také výše příjmů se v průměru zvyšuje konzistentně s vzdělanostními kategoriemi. Proto je vzdělání přijatelnou „zkratkou“ k sociálnímu statusu. Předešleme ještě, že v našich datech z ČSÚ jiný údaj než vzdělání k odhadu statusu nemůžeme použít.

studie poukazují na fakt, že rozdíly v rozvodovosti různých vzdělanostních skupin nejsou v Evropě tak jednoznačné, jak bychom mohli předpokládat optikou teorie. Nalézají totiž doklady o tom, že rozvodovost může se vzděláním jak klesat, tak narůstat.

## **7.1 Vzdělání a rozvodovost v České republice**

I když se to zdá jako jednoduchá a základní otázka, nikdo dosud spolehlivě neprozkoumal, jestli vyšší riziko rozvodu je v České republice spojeno s nižším, nebo vyšším vzděláním. Pro obě varianty existují rozumně znějící předpoklady – vzdělanější mají větší šance rozvod „ustát“ i nalézt nového partnera, naproti tomu méně vzdělaní jsou vystaveni různým ekonomickým i sociálním obtížím, jež se mohou podepsat na nestabilnějším vztahu. Dosavadní české výzkumy na toto téma pracovaly vždy se dvěma různými skupinami lidí (událostí) – sňatky a rozvody.<sup>3</sup> Obě populace byly srovnávány podle vzdělání a na základě toho se odvodilo, zda některé vzdělanostní kategorie jsou mezi rozvedenými častější než u sňatků (to znamená, že se častěji rozvádějí) [Pakosta 2008, 2012]. Spolehlivější je však přístup, při němž sledujeme konkrétní skupinu sňatků uzavřených v jednom roce (kohortu) a po určité době zaznamenáváme, kolik z původních manželství se rozpadne. My jsme pro srovnání vzali tři kohorty a do roku 2015 jsme sledovali trvání sňatků uzavřených v letech 1995, 2000 a 2005. Sňatky z roku 1995 tedy sledujeme nejdéle (dvacet let) ostatní vždy o pět let méně. Vždy jde o kompromis mezi délkou sledování a „stářím“ sňatků. Naším cílem je vypovídat o poměrech v naší zemi, které nastaly po sametové revoluci, proto jsme již starší sňatky nezařadili (data z roku 1990 nejsou k dispozici a tak nejstarší možná skupina je z roku 1995). Zároveň chceme alespoň orientačně zachytit další vývoj, takže srovnáváme zejména se sňatky uzavřenými v roce 2005. Zde však můžeme sledovat již jen prvních 10 let po vstupu

---

<sup>3</sup> Nebylo tedy k dispozici propojení mezi konkrétním sňatkem daných partnerů například v roce 1995 a konkrétním rozvodem tohoto manželství v roce 2007, ale šlo o propojení skupin podle roku či měsíce uzavření manželství a roku či měsíce rozvodu.

do manželství<sup>4</sup>. Je jasné, že zde už velkou část rozvodů nezachytíme, nicméně považujeme za užitečné porovnat dynamiku rozvodovosti se stejně dlouhým obdobím u kohorty 1995.

Podle ČSÚ bylo mezi manželstvími rozváděnými v roce 2015 přibližně 44 procent těch, která trvala deset let a méně a 73 procent těch, která trvala do dvaceti let. Zbývá tedy ještě 27 procent rozvodů, které se odehrávají po době delší než 20 let od uzavření sňatku. Tyto údaje mimochodem vyvrací mýtus o krátkém trvání současných manželství a starých dobrých časech – před rokem 1989 se lidé rozváděli rychleji (56 procent rozvodů do 10 let) [ČSÚ 2016].

Nyní už k našim výsledkům. V tabulce 7.1 jsou zobrazeny základní údaje o našem souboru. Celkem jde o 136 tisíc sňatků, v jednotlivých sledovaných letech je jejich počet přibližně vyrovnaný. Ze sňatků uzavřených v roce 1995 přetrvaly v manželství i po dvaceti letech přibližně dvě třetiny párů. Z těch, kteří se brali v roce 2000, vydrželo během patnácti let 70 procent a konečně ze sňatků z roku 2005 vydrželo po deseti letech 79 procent.<sup>5</sup>

---

<sup>4</sup> Data poskytl Český statistický úřad a technicky vzato, jde o data z hlášení o rozvodu a hlášení o sňatku propojená podle anonymního identifikátoru sňatku. Soubor jsme omezili pouze na sňatky, v nichž byl alespoň jeden partner svobodný (první sňatek). V současnosti jde o nejspolehlivější zdroj dat pro naše účely. Nevýhodou je, že obě hlášení obsahují pouze základní informace o partnerech a pro nás použitelné jsou prakticky jen věk a vzdělání.

<sup>5</sup> Zde jen poznámka na okraj - víme, že není metodologicky správné srovnávat takzvanou úhrnnou rozvodovost s našimi výsledky, nicméně dobové odhady úhrnné rozvodovosti vždy hrají podstatnou roli ve veřejné debatě o „krizi rodiny“, proto pro srovnání dodejme, že odhad úhrnné rozvodovosti v roce 1995 byl 42 procent

Tabulka 7.1: Základní charakteristiky datového souboru pro analýzu rozvodovosti podle vzdělání

Rok uzavření sňatku (sňatková kohorta)	1995		2000		2005		Celkem	
	N	%	N	%	N	%	N	%
Počet uzavřených manželství	46 430	100,0	46 660	100,0	43 506	100,0	136 596	100,0
Manželství rozvedená do 10 let	10 431	22,5	10 754	23,0	9 244	21,2	30 429	22,3
Manželství rozvedená do roku 2015 <sup>6</sup>	16 853	36,3	14 035	30,1	9 244	21,2	40 132	29,4
Manželství, která stále trvají (2015)	29 577	63,7	32 625	69,9	34 262	78,8	96 464	70,6

*Zdroj: Český statistický úřad: hlášení o uzavření manželství, hlášení o rozvodu*

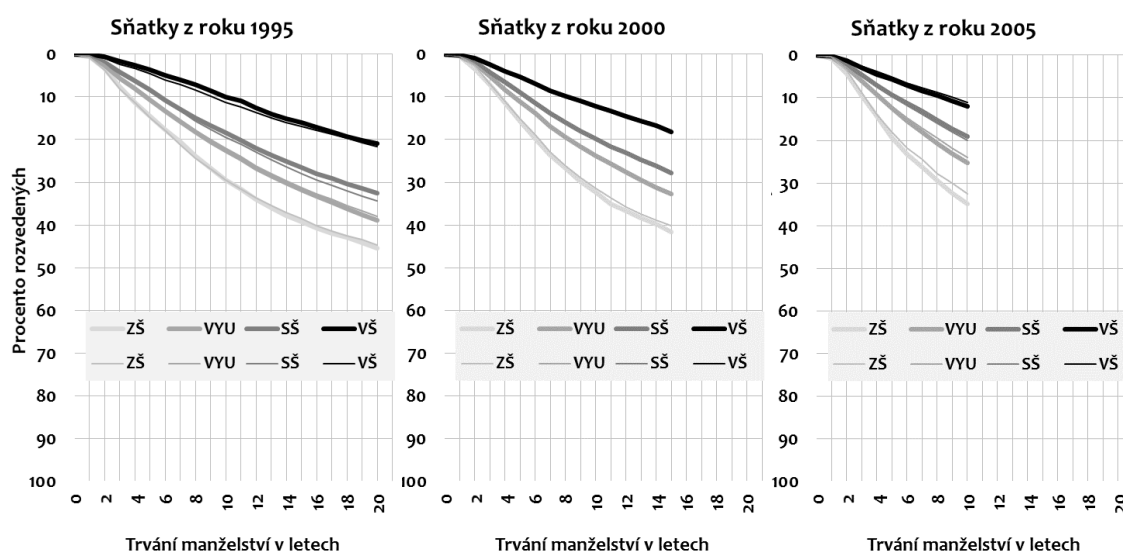
Následující grafy zobrazují podrobně časový průběh rozvodovosti podle vzdělání nevěst a ženichů v době uzavření sňatku.<sup>7</sup> Tyto grafy zobrazují podíl manželství rozvedených po určité době od sňatku a ukazují, že na rozdíl od předrevolučního období, kdy rozvody přicházely nejčastěji několik let po sňatku, je v současnosti rozvodovost rozložena rovnoměrně a teprve po deseti letech trvání manželství křivky mírně zvolňují, což znamená již o málo nižší riziko rozvodu. Tento průběh je velmi podobný pro všechny vzdělanostní skupiny, ale výrazně se liší celkový podíl rozvedených. Během dvacetiletého období se rozvede přibližně 20 procent vysokoškoláků či vysokoškolaček, ale mezi lidmi se základním vzděláním je to 45 procent. Pokud srovnáme sňatky uzavřené v různých obdobích, vidíme velmi podobný průběh křivek, což znamená, že manželství uzavíraná v letech 2000 a 2005 se nerozpadají nijak výrazně rychleji nebo častěji, než manželství uzavřená v roce 1995. Ze srovnání sňatků uzavřených v různých letech lze při troše pozornosti vyčíst ještě jeden jev, který se ukázal i na datech o porodnosti [Fučík, Chromková Manea 2015, viz kapitola 6]. U manželství uzavřených v roce

<sup>6</sup> Jde tedy o rozvody, které se odehrály během maximální možné doby sledování (nejméně 10, nejvíce 20 let).

<sup>7</sup> Údaj o vzdělání čerpáme z hlášení o uzavření manželství, které matriky předávají ČSÚ. Ačkoliv u rozvedených máme i údaj o vzdělání v době rozvodu a je zřejmé, že část snoubenců mohla dále studovat, nelze použít jiný údaj, protože by neumožňoval spolehlivé srovnání mezi přetrvávajícími manželstvími (odkud nový údaj o vzdělání nemáme) a manželstvími rozvedenými (kde by aktualizované údaje z doby při rozvodu mohly způsobit zkreslení).

1995 jsou to vysokoškoláci, kteří jsou z hlediska intenzity rozvodovosti „nejvzdálenější“ ostatním kategoriím – vymykají se výrazně nižším podílem rozvedených. V roce 2005 už ale mírně převýšila vzdálenost lidí se základním vzděláním a nyní se naopak oni vymykají vyšší rozvodovostí. Tyto výsledky napovídají, že v průběhu vzdělanostní transformace se prohloubila znevýhodnění osob se základním vzděláním a tato kategorie nyní v mnoha ohledech tvoří specifickou skupinu.

Graf 7.1: Časový průběh rozvodovosti podle vzdělání, podíly rozvedených manželství



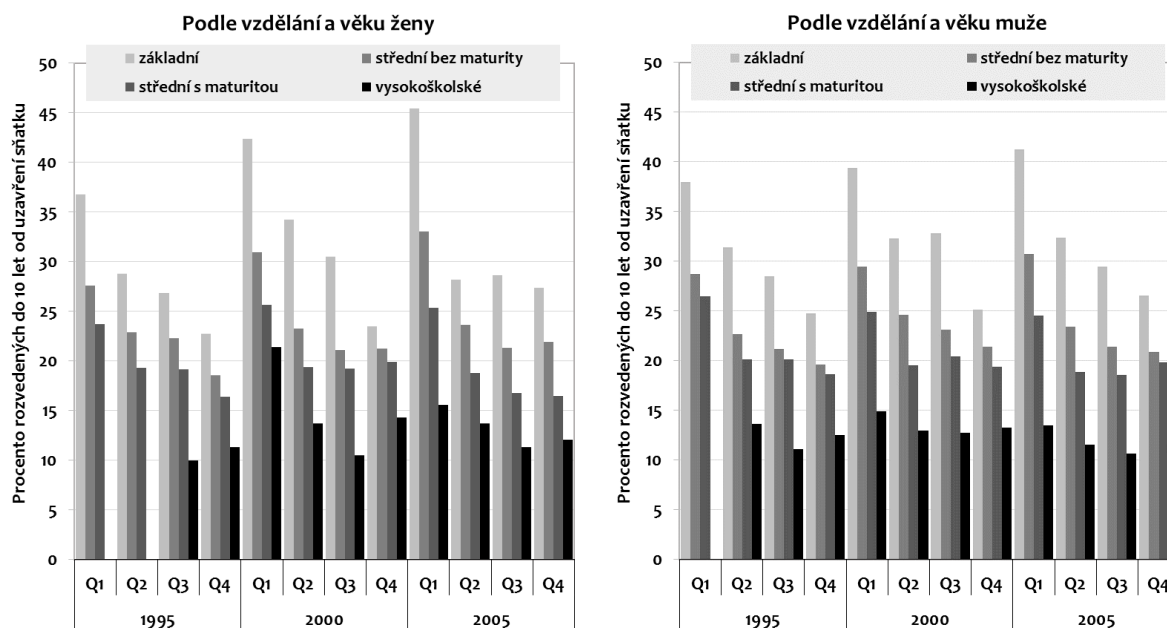
Zdroj: Český statistický úřad: hlášení o uzavření manželství, hlášení o rozvodu.

Poznámka: Výsledky pro muže a ženy jsou prakticky totožné, nicméně tenké linky patří ženám, tučné mužům

Tolik základní obrysy průběhu rozvodovosti, nyní nás však bude detailněji zajímat, jak se tyto poměry liší u jednotlivých vzdělanostních skupin (poté, co zohledníme, že do manželství vstupují v průměru v jiném věku). Zde malá odbočka: věk při vstupu do manželství je důležitým faktorem, jenž ovlivňuje riziko rozvodu. Z mnoha výzkumů plyne, že čím mladší se lidé berou, tím je pravděpodobnější, že se (rychle) rozvedou [Janssen 2001; Lehrer 2008; Pakosta 2012]. Zároveň také víme, že lidé s vyšším vzděláním se v průměru žení a vdávají později [Hasmanová Marhánková, Kreidl 2013]. Vzdělanostní rozdíly v rozvodovosti by tedy

mohly být zprostředkovány sňatkovým věkem. Pokud se vysokoškoláci berou v průměru později, mohla by být jejich rozvodovost nižší, ale možná spíše vlivem věku než vzdělání. Abychom oba faktory mohli kontrolovat, je třeba zařadit do analýzy oba společně.

Graf 7.2: Podíly rozvedených do 10 let podle vzdělání a sňatkového věku



Poznámka: Q1-Q4 jsou kvartily sňatkového věku, tedy čtvrtiny populace podle rozložení v daném roce. Zjednodušeně můžeme říci Q1=brzký sňatek, Q2=sňatek mírně dříve než bylo obvyklé, Q3=sňatek mírně později než bylo obvyklé a Q04=sňatek později, než bylo obvyklé. Konkrétní věkové kategorie zobrazuje následující tabulka 7.2.

Tabulka 7.2.: Definice brzkých a pozdějších sňatků.

		Q1 (relativně brzké sňatky)	Q2 (mírně nižší věk)	Q3 (mírně vyšší věk)	Q4 (relativně pozdní sňatky)
věk ženicha	1995	do 21	22-24	25-27	nad 27
	2000	do 24	25-26	27-30	nad 30
	2005	do 26	27-29	30-32	nad 32
věk nevěsty	1995	do 20	21	22-24	nad 25
	2000	do 22	23-24	25-26	nad 26
	2005	do 24	25-26	27-29	nad 29

Zdroj: Český statistický úřad: hlášení o uzavření manželství, hlášení o rozvodu.

Z grafu 7.2 je patrné, že i v České republice je riziko rozvodu výrazně ovlivněno sňatkovým věkem. Například z brzkých sňatků uzavřených v roce 1995 se do deseti let rozpadlo 44 procent, zatímco ti, kteří se brali ve vyšším věku, se rozvedli v 28 procent případů. Zároveň je však efekt sňatkového věku různý v různých vzdělanostních skupinách. Pokud má ženich, nebo nevěsta vyšší vzdělání, nehraje takovou roli, v kolika letech se žení či vdává. Naopak snoubenci s nízkým vzděláním čelí vysokému riziku rozvodu, když se berou mladí a výrazně nižšímu, pokud se berou později.

Chceme-li tedy hovořit o tzv. vlivu vzdělání očistěném od role věku, musíme porovnávat jen uvnitř skupin definovaných podobným sňatkovým věkem (kvartilem rozložení). Nejvýraznější vliv vzdělání nalzáme právě u manželství uzavřených v relativně nízkém věku. Muži i ženy, kteří vstupovali do manželství mladí a se základním vzděláním, se rozváděli až dvakrát častěji než jejich vrstevníci s vysokoškolským titulem. Je zde tedy výrazná negativní souvislost vzdělání a rozvodovosti. Podobný vzorec je dále patrný napříč všemi kohortami podle roku uzavření sňatku i skupinami podle sňatkového věku, nicméně velikost rozdílů již klesá. Zajímavé také je, že tyto výsledky se příliš nemění, pokud třídíme podle vzdělání ženy či muže. Ačkoliv bychom mohli očekávat, že vzdělanostní úroveň ženy a muže hrají ve vztahu i v praktické organizaci ekonomického života rodiny poněkud odlišnou roli, v obou případech dostáváme jednoznačný a téměř totožný vzorec negativního vztahu vzdělání a rozvodovosti.

## **7.2 Záleží na tom, zda mají snoubenci stejné vzdělání?**

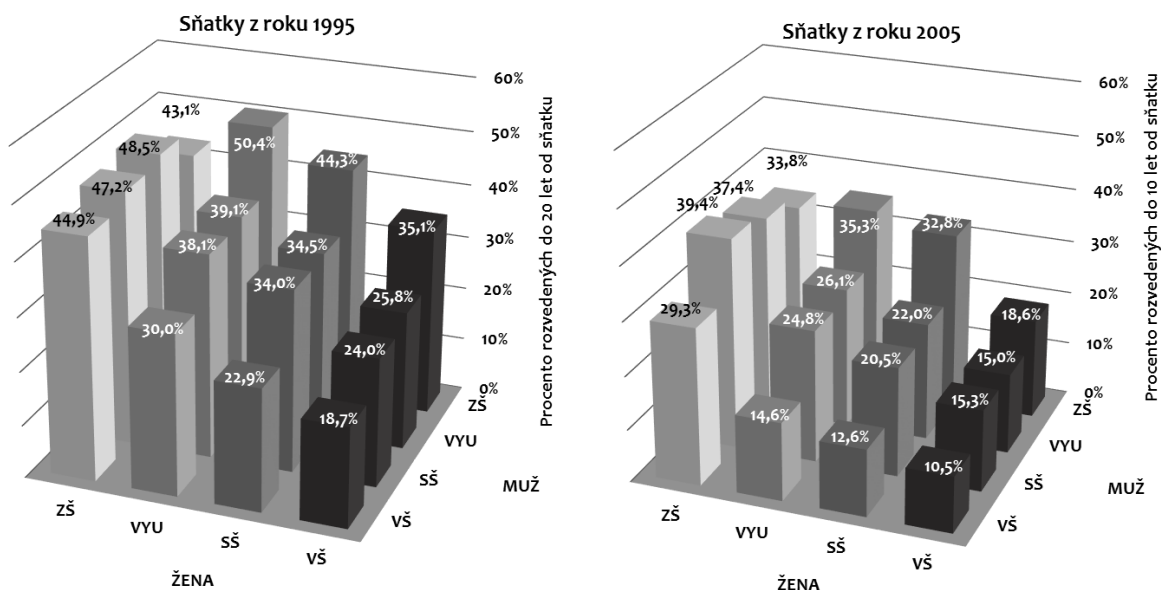
S tím také souvisí otázka vzájemné kombinace vzdělání - dosud jsme hovořili o jednotlivcích, pro riziko rozvodu však může být důležitá také podobnost či rozdílnost obou partnerů. Teorie považují vzdělanostní heterogamii (tedy rozdílnost partnerů) za rizikový faktor, neboť s rozdílným vzděláním jsou často spojeny rozdílné životní styly, zájmy a postoje, což se podle výzkumných studií [Janssen 2001] podepisuje negativně na pravděpodobnosti, že manželství



přetrvá. V grafu 7.3 zobrazujeme podíly manželství, která skončila rozvodem, podle vzájemné kombinace vzdělání obou partnerů. Tyto výpočty jsme provedli jednak pro sňatky uzavřené v roce 1995 a sledovali rozvody do dvaceti let a jednak pro sňatky z roku 2005 a pracovali s rozvody do deseti let. V obou případech platí, že nejstabilnější manželství jsou ta, kde se sejdou dva vysokoškoláci. Nejvíce rozvodů naopak nastalo u manželství, kde měl alespoň jeden z partnerů základní vzdělání. Pohled na různé kombinace vzdělání nevěsty a ženicha potvrzuje skutečnost, že nízké vzdělání (zejména základní) je faktorem, jenž nestabilitu partnerství podstatně ovlivňuje. Výskyt partnera se základním vzděláním znamená výrazný nárůst rizika rozvodu bez ohledu na vzdělání druhého partnera. Zde je třeba podotknout, že mírně odlišná je situace podle pohlaví: ženy se základním vzděláním čelí velmi podobnému riziku rozvodu, ať si vezmou jakéhokoliv partnera. Muži se základním vzděláním jsou na tom lépe, pokud si vezmou vysokoškolačku. Takových kombinací je však velmi málo.

U středoškoláků i vysokoškoláků vyšší vzdělání partnera snižuje rozvodovost – když si žena s výučním listem vezme středoškoláka, riziko rozvodu je mírně nižší, než kdyby si vzala vyučeného partnera. Pokud si vezme vysokoškoláka, riziko rozvodu se dále sníží. Podobně to funguje i naopak, vzdělanější partnerka pro muže znamená stabilnější manželství. I když každodenní zkušenost leckdy vede k předpokladu, že manželství, kde žena vzdělanostně převyšuje muže, jsou nestabilnější, není tomu tak. Z našich výsledků plyne, že rozdíl vzdělání (tzv. vzdělanostní heterogamie) nehraje sám o sobě velkou roli a zcela převažuje vzorec negativního vlivu vzdělání na rozvodovost.

Graf 7.3: Podíly rozvedených do 20, resp. 10 let podle vzájemné kombinace vzdělání partnerů



Zdroj: Český statistický úřad: hlášení o uzavření manželství, hlášení o rozvodu.

Poznámka: procento rozvedených je vypočteno vždy ze základu uzavřených sňatků v dané vzdělanostní kombinaci

**(VYPUŠTĚNA ČÁST POSTOJE K ROZVODU PODLE VZDĚLÁNÍ)**