

Homogamie, výběrové párování - úvod

Tomáš Katrňák

Homogamie - definice

- Pravidlo **homogamie** (někdy také **endogamie**) říká, že většina lidí, kteří uzavírají sňatek, si nevybírání partnera nebo partnerku náhodně, ale hledá si je na základě podobnosti v sociálních charakteristikách
- Tvrdá i měkká kritéria
- Opakem homogamie je **heterogamie** (někdy se také nazývá **exogamie**) – sociální rozdílnost partnerů či manžel
- Pokud varianty sociálních kritérií, jimiž heterogamii manželů vymezujeme, lze seřadit od vyšších po nižší (např. vzdělání nebo příjem člověka), můžeme heterogamii rozdělit na *hypergamii* a *hypogamii*
- Pro identifikaci hypergamie a hypogamie je klíčové pohlaví

B.04.01 Sňatky podle vzájemného věku svobodných B.04.02 Sňatky podle vzájemného věku svobodných snoubenců
First marriages: by age of groom and bride First marriages: by age of groom and bride

Věk žen of gr	Celkem Total	Věk nevěsty Age of bride										Věk nevěsty Age of bride														
		16	17	18	19	20	21	22	23	24	25	26	27	28	29	30	31	32	33	34	35	36	37	38	39	40+
celkem	33022	18	35	417	807	1289	1798	2248	2897	3544	4162	3999	3513	2779	2053	1299	761	416	302	214	123	73	56	38	30	151
Total																										
16	1	1	-	-	-	-	-	-	-	-	-	-	-	-	-	-	-	-	-	-	-	-	-	-	-	-
17	4	1	2	-	1	-	-	-	-	-	-	-	-	-	-	-	-	-	-	-	-	-	-	-	-	-
18	80	-	3	15	20	12	11	5	-	5	1	1	3	-	2	-	-	1	1	-	-	-	-	-	-	-
19	160	2	5	33	40	26	16	8	8	4	4	5	1	6	-	1	1	-	-	-	-	-	-	-	-	-
20	348	1	5	50	64	67	48	28	25	18	14	3	6	4	4	4	3	1	-	1	-	-	-	-	-	1
21	554	1	4	33	81	100	91	72	44	31	35	20	20	8	4	2	3	2	-	1	-	-	-	1	-	1
22	1004	2	5	57	73	138	156	158	115	88	61	70	31	24	9	8	5	3	1	-	-	-	-	-	-	-
23	1557	3	3	48	78	156	212	226	251	192	139	98	59	37	24	14	8	2	1	2	1	2	1	-	-	-
24	2537	2	3	43	111	162	255	334	389	415	309	222	126	70	41	24	11	5	4	2	1	3	1	1	-	3
25	3133	-	2	31	82	154	220	315	373	521	597	359	204	103	71	49	32	5	5	1	2	1	2	1	-	3
26	3638	3	2	16	57	120	205	266	422	518	650	612	354	193	109	41	36	16	9	4	-	-	2	-	-	3
27	3925	-	1	22	53	93	179	250	334	503	571	586	614	338	183	98	43	16	13	10	4	5	-	3	1	5
28	3695	-	-	16	50	72	115	173	287	364	523	587	536	476	251	114	57	32	13	13	5	2	1	1	1	6
29	3193	1	-	13	28	54	90	140	205	289	383	458	449	432	339	154	76	33	27	13	3	1	1	-	-	4
30	2648	-	-	9	17	47	80	89	154	219	311	352	374	347	287	182	74	46	26	18	10	1	2	-	1	2
31	1789	-	-	4	14	20	41	72	91	131	184	211	238	230	186	174	102	39	23	14	5	5	2	1	-	2
32	1281	-	-	6	9	25	16	31	66	99	119	133	150	179	146	120	86	37	29	11	8	2	6	-	-	3
33	913	-	-	3	9	11	20	25	43	36	83	94	115	112	116	90	55	31	24	19	11	6	5	1	1	3
34	643	1	-	3	1	8	15	18	29	32	48	49	87	64	73	79	38	42	18	18	10	1	2	-	3	4
35	455	-	-	2	2	8	5	11	18	18	39	38	40	44	61	45	32	23	24	20	9	7	4	1	-	4
36	373	-	-	2	2	3	8	7	14	18	31	28	31	30	49	27	32	28	24	11	8	5	3	5	1	6
37	249	-	-	2	3	2	3	4	5	11	19	20	22	31	31	19	22	12	17	6	6	3	2	2	3	4
38	185	-	-	3	2	1	3	4	4	9	6	14	14	18	16	18	17	13	9	9	8	9	-	3	-	5
39	156	-	-	1	1	2	1	4	7	6	13	13	8	10	20	9	7	8	11	10	7	3	7	2	2	4
40+	501	-	-	5	9	8	8	8	13	17	22	26	31	23	31	27	21	21	23	31	25	17	14	17	16	88

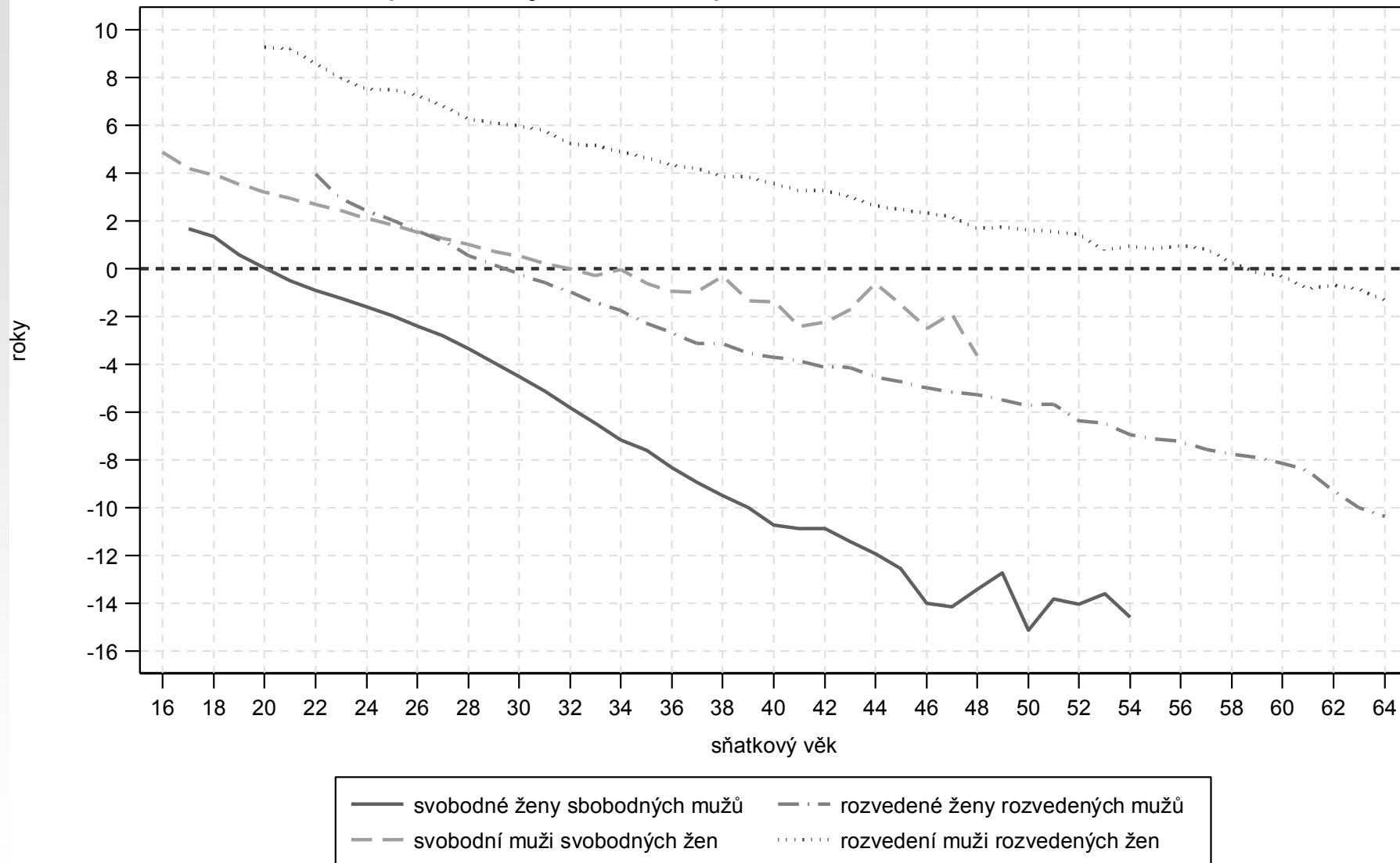
Tři typy faktorů ovlivňující výběr partnera/partnerky

- Výběr manžela a manželky ovlivňují tři typy faktorů
 - Individuální
 - Strukturální
 - Sociální
- Na rovině každodenní komunikace a v masmédiích jsme přesvědčováni o tom, že si svého partnera vybíráme především sami, v žitém světě se to neděje v takové míře, v jaké bychom to očekávali.

Individuální faktory

- Ekonomicky a sociálně psychologicky orientovaní sociologové
- Sociologická mikroperspektiva
- Partnerské preference, jak moc se promítají do sňatkového chování
- Lidé preferují stejného nebo podobného partnera
 - kvůli zachování sociálního statusu a stabilizaci ekonomického postavení
 - kvůli kulturnímu porozumění a sdílení hodnot
 - kvůli směně genderových očekávání spojených s výkonem mužské a ženské role v rodině

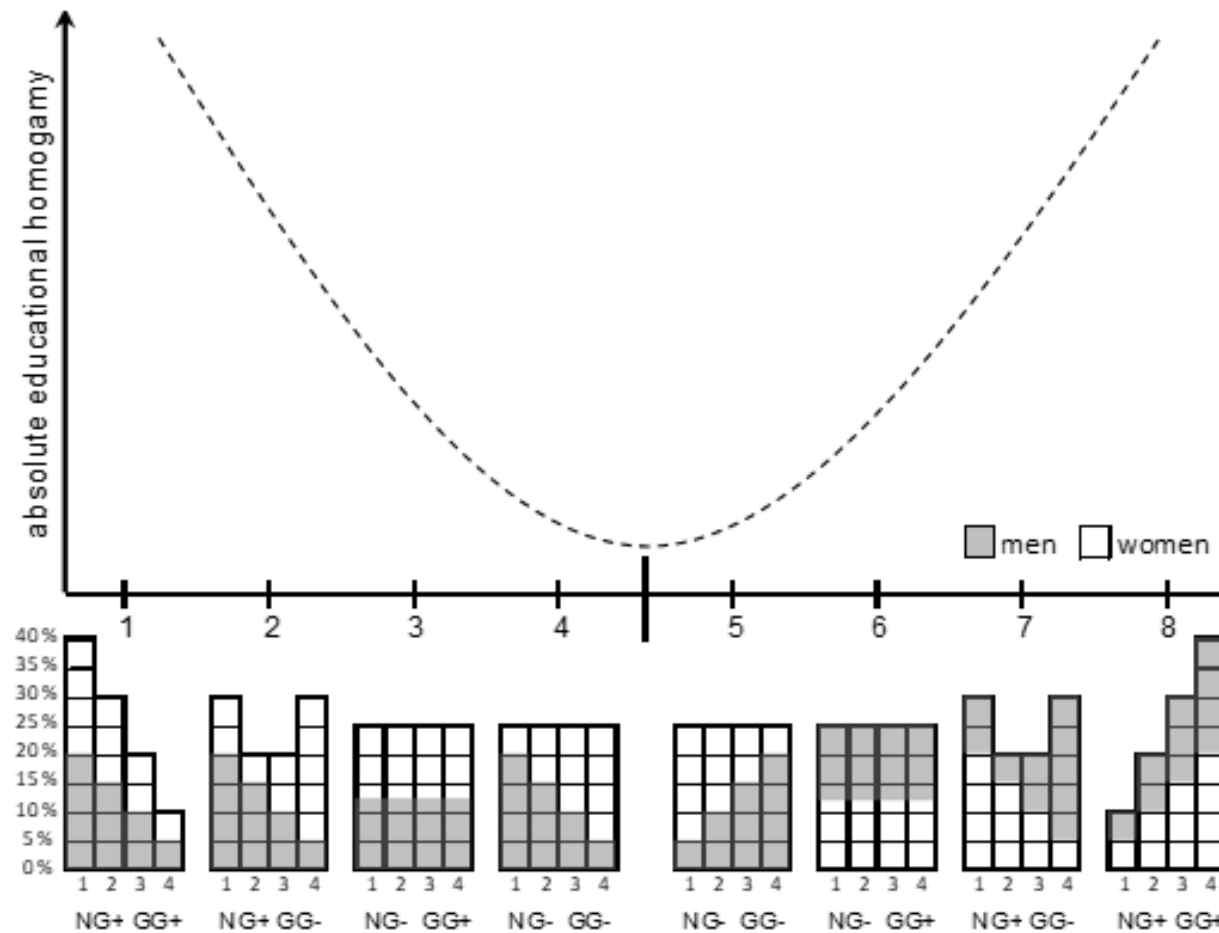
Graf 5.7. Průměrný věkový rozdíl u oboustranně prvních a oboustranně opakovaných sňatků podle sňatkového věku v ČR



Strukturální faktory

- Makro-sociálně orientovaní sociologové
- Analýza uskutečněných voleb/uzavřených sňatků
- Struktura příležitostí (opportunity structure)
- Symbolicky řečeno se jedná o nabídku, z níž je vybíráno
- 3 dimenze:
 - Počet vzdělanostních skupin – analytický efekt
 - Velikost vzdělanostních skupin – efekt prevalence
 - Početní genderová mezera v rámci vzdělanostních skupin – gender efekt
- *Početní homogenita vzdělanostních skupin znamená nízkou strukturu příležitostí pro vzdělanostně homogamní sňatky (heterogenita vysokou)*
- *Genderová početní mezera znamená nízkou strukturu příležitostí pro vzdělanostně homogamní sňatky*

Figure 1. The relationship between absolute educational homogamy and levels of educational number and gender gaps amongst men and women getting married.



Note: NG means number gap in educational structure; GG means gender gap in educational structure.

Sociální faktory

- Makro-sociálně orientovaní sociologové
- Analýza uskutečněných voleb/uzavřených sňatků
- Sociální faktory souvisejí se sociálními bariérami mezi skupinami mužů a žen na sňatkovém trhu
- Jsou to rozdíly, které muži a ženy, chtějí-li uzavřít sňatek, musejí překonávat
- Vzdělanostní, věkové, zaměstnanecké, religiózní rozdíly, etnické rozdíly nebo prostorové rozdíly
- Záleží vždy na tom, jak jsou v dané společnosti sociálně významné – jakou roli jim ti, kteří uzavírají sňatek, přisuzují
- Vliv sociální struktury na partnerskou volbu
- Rozdíly strukturují tuto volbu, ale zároveň volba strukturujícím mechanismem, udržuje a potvrzuje tyto rozdíly

Příklad výzkumného tématu vzdělanostní homogamie

- Vzdělanostní homogamie je indikátor societální otevřenosti,
- Ukazuje vzdálenosti mezi vzdělanostními stupni
 - Proč? Vysvětlení (typy znaků)
- Vysoká vzdělanostní homogamie znamená, že vzdělanostní rozdíly jsou lidmi vnímány jako významné a promítají se do jejich partnerského/sňatkového jednání
- Například Smits, Ultee a Lammers píší: “(a) society in which many marriages take place between persons belonging to different social groups (...) can be considered a more open society than one in which few socially mixed marriages occur” (ASR 1998a: 265)

Proč studovat homogamii v SSV?

- Uchopení sňatků pomocí konceptu homogamie má významné sociologické implikace.
- Homogamie odkazuje k sociálním fenoménům, které souvisejí s reprodukcí společnosti – s přetrváváním nebo změnou sociální struktury z jedné generace na druhou.
- Odpověď na otázku, proč zkoumat homogamii, je odpovědí na otázku:
 - co daná homogamie indikuje
 - co to znamená pro společnost
 - identifikaci sociálních skupin, bariér a rozdílů mezi nimi
 - jaké jsou sociální, ekonomické, kulturní nebo politické implikace změn v mírách této homogamie
- Homogamie je indikátor sociální stratifikace

Jaké typy homogamie v SSV nejčastěji studujeme? I

- Sociální homogamie
 - stejná sociální třída/původ,
 - reprodukce třídního postavení z jedné generace na druhou,
 - nízká intergenerační sociální mobilita, potomci končí ve stejném třídním postavení jako jejich rodiče
 - bariéry mezi sociálními třídami jsou natolik významné, že je obtížné je mezigeneračně překonat
 - můžeme pak přepokládat, že ty samé bariéry stojí v cestě uzavírání sňatků mužů a žen z rozdílných sociálních tříd
- Vzdělanostní homogamie a zaměstnanecká homogamie
 - sociální mobilita, vzdělanostní i zaměstnanecká homogamie indikují „societální“ otevřenost

Jaké typy homogamie v SSV nejčastěji studujeme? II

- Věková homogamie
 - spojitá proměnná vs. kategorizované proměnné (problém vzdálenosti a sociálních standardů), co je pak věková homogamie?
 - věková homogamie odkazuje k povaze manželského vztahu
 - věkově heterogamním manželství (starší muž než žena) indikuje tradiční rozdělení manželských rolí, submisivní postavení ženy a dominanci muže v ekonomické a intimní sféře manželství
 - společnosti s vysokou věkovou homogamií jsou společnosti názorové a postojové rovnosti podle pohlaví a věku
 - nízkých kulturních bariér mezi muži a ženami ve stejných kohortách
 - společnosti s nízkou věkovou homogamií (vysokou věkovou heterogamií) jsou naopak společnosti, v nichž stejně staří muži a ženy mají odlišné životní strategie, jinak přistupují k založení rodiny, intimnímu životu a biologické reprodukci obecně.
- Náboženská, etnická, geografická a sídelní homogamie....

*Ve výzkumu homogamie je klíčová otázka,
do jaké míry jsou homogamní sňatky
výsledkem **struktury příležitostí**
(*opportunity structure*) a do jaké míry jsou
výsledkem **výběrového párování**
(*assortative mating*).*

Struktura vs. jednání

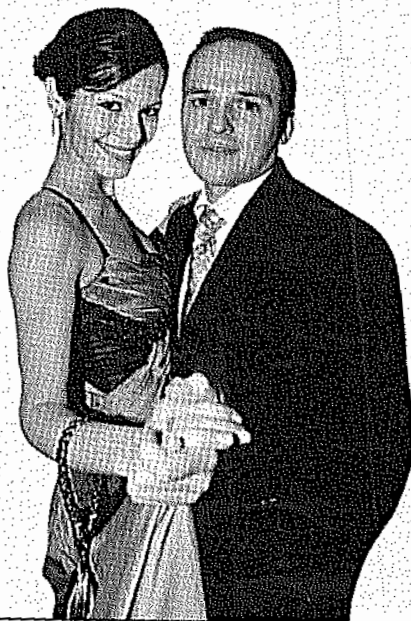
Miss 2004 **Jana Doleželová**

Po soutěži:
přítel Pavel.

„Přítele bych
nevyměnila.
Není důvod.“

Později:

rozešl se, dnes žije
s podnikatelem
Richardem
Podroužkem.



Miss 2005 **Kateřina Smejkalová**

Po soutěži:
přítel Pavel, student.

„V soukromí
žádnou
změnu
neplánuji.
Máme krásný
vztah.“

Později:

po půl roce se rozešli,
žije v Kanadě s přítelem,
manažerem
Radkem Krásným.



Miss 2006 **Renata Langmannová**

Po soutěži:
přítel Tomáš.

„Rozhodně ho nemíním opustit. Můj přítel za mnou pravidelně dojíždí. Nepřítahují mě klasičtí hezouni.“

Později:

rozešli se rok po vítězství, žije s podnikatelem Ondřejem Novotným.



Miss 2007 **Lucie Hadašová**

Po soutěži:
přítel Roman.

„Korunka náš vztah neohroží.“

Později:

po měsíci se rozešli, Lucie začala chodit s Radkem Exnerem, synem významného prodejce automobilů. Teď žije se známým hokejistou Jaroslavem Bednářem.



Miss 2008 **Eliška Bučková**

Po soutěži:
přítel Laco.

„Miluji na něm jak dobré, tak špatné vlastnosti. Neměnila bych na něm nic, vůbec nic! Svě štěstí si uchráním.“

Později:

po dvou letech byla fotografy přistižena na rande s někdejší manželou Lucie Bílé. S ním teď žije.



Miss 2009 **Iveta Lutovská**

Po soutěži:
přítel Radovan.

„Vůči milostným nabídkám jsem imunní. Jsem zadaná a nemíním to měnit.“

Později:

rozešli se po roce od finále, krátce nato si seznámila se svým současným manželem podnikatelem Jaroslavem Vítem.



Miss 2010 **Veronika Machová**

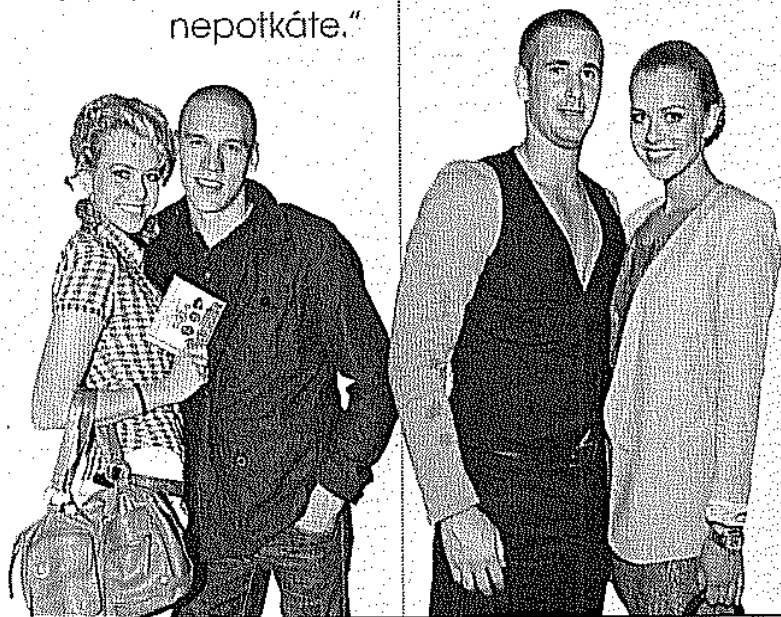
Po soutěži:

přítel Martin, student.
„Náš vztah je pevný
a doufám, že vydrží.

Jsem si jistá, že
žádného bohatého
podnikatele nebo
hokejistu po mém boku
nepotkáte.“

Později:

s přítelem se rozešla
a žije s jedním
z nejlepších
hokejistů Romanem
Červenkou.



Miss 2011 **Jitka Nováčková**

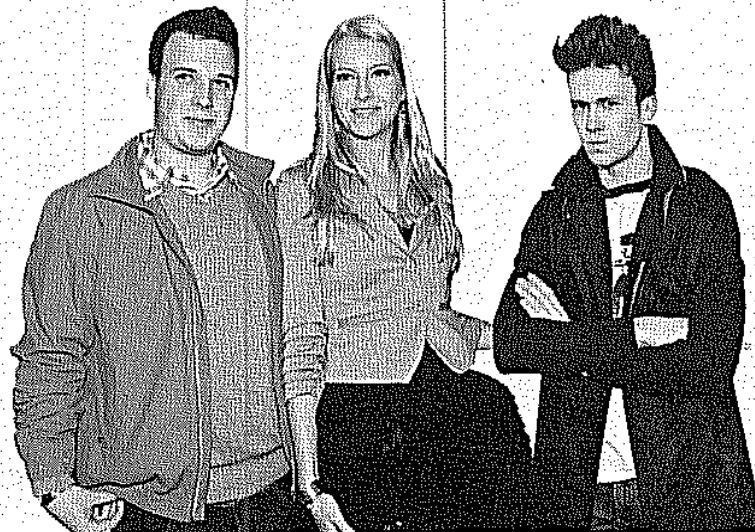
Po soutěži:

přítel Marek, pracuje
v rodinné zahradnické firmě.

„Budeme
spolu napořád.
Plánujeme dům
a kupu dětí.“

Později:

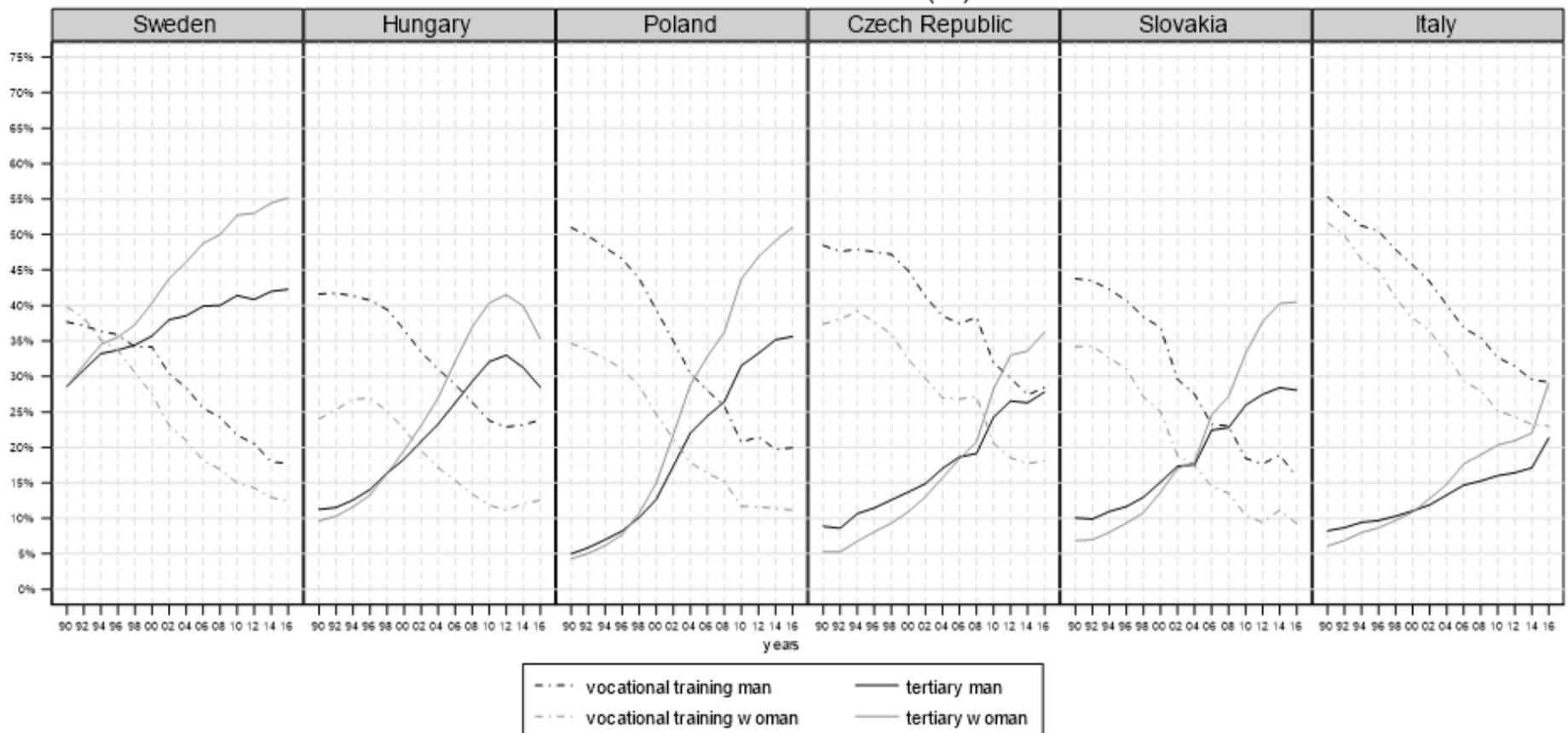
s přítelem se po třech
měsících rozešla a žije
s Albertem Černým,
frontmanem skupiny
Charlie Straight.



Pasivní oběť nebo aktivní aktér

- **Aktivní jednání vs. struktura příležitostí**
- **Aktér vs. sociální tlak**

Figure 1. Trends in the educational structure of men and women entering marriage between 1990 and 2016 (%)



Absolutní a relativní homogamie

- Konceptuální řešení problému strukturní a čisté efektu jednání
 - V SSV konceptualizováno jako strukturní a čistá mobility
- Problémem je, že v analýze sňatků je předmětem analýzy výsledek jednání
- Až do poloviny 70. let minulého století se v sociálně stratifikačním výzkumu věřilo, že tento výsledek lze rozdělit na strukturální a sociální, případně intenční složku
 - To znamená, že jsme schopni v daných datech určit, co je efekt struktury (velikosti skupiny a počtu mužů a žen v jejím rámci) a co zbylý efekt, který je od efektu struktury očištěn
- Toto rozlišení je možné pouze na teoretické, nikoliv empirické rovině. V počtu uzavřených sňatků, jsou totiž strukturální, sociální a intenční důvody snoubeny a nejsou retrospektivně odlišitelné
- To, co pozorujeme, jsou uzavřené sňatky z hlediska vybraných kritérií, které ovšem nejsou složené z jedné (oddělitelné) části strukturní a druhé (oddělitelné) části intenční
- Rozdíl mezi těmito částmi jsou teoreticky pochopitelné, nikoliv ovšem empiricky indikovatelné v celkovém počtu sňatků

Absolutní homogamie

- Absolutní homogamie je výsledkem struktury příležitostí i výběrového párování (partner preferences, partner propensity or assortative mating).
- K těmto dvěma hlavním faktorům je velikost absolutní homogamie ovlivňována kulturními faktory, jako je tradice manželství, demografickými trendy, náboženstvím, mírou etnické segregace a podílem žen na trhu práce (Kalmijn, 1998; Smits & Park, 2009)
- Absolutní homogamie je empiricky indikována procentuálními distribucemi v kontingenční tabulce. Jedná se o podíl sňatků, v nichž jsou muži a ženy ve zkoumaných charakteristikách totožní.
- Problémem je, že v takto měřené absolutní homogamii nerozlišíme, jaká část z uzavřených sňatků je podmíněná strukturálními okolnostmi a jaká část z nich je odrazem jejich intencí a preferencí - of assortative mating.

	Men's ed. level	Women's educational level				Total
		EL	VC	HS	TE	
i)	EL	15456	3891	2129	103	21579
	VT	12894	25892	10112	403	49301
	HS	2363	4554	10493	913	18323
	TE	243	561	3166	1753	5723
	Total	30956	34898	25900	3172	94926
ii)	EL	11784	2742	2228	117	16871
	VT	10281	22312	9960	416	42969
	HS	2488	3986	10950	1091	18515
	TE	311	506	3460	1841	6118
	Total	24864	29546	26598	3465	84473

Relativní homogamie

- Vychází z předpokladu, že sociální rozdíly mezi skupinami mužů a žen jsou na sňatkovém trhu vymezeny jejich šancemi
- V kontingenčních tabulkách o uzavřených sňatcích můžeme pak tyto šance měřit.
- Konceptualizují se pak jako relativní homogamie.
- Relativní homogamie ukazuje šance snoubenců uzavřít homogamní sňatek, a to bez ohledu na to, jaký (nerovný) podíl mužů a žen (z hlediska kritérií vymezujících homogamii) se na sňatkovém trhu vyskytuje.
- Pokud nerovní šance neexistují, relativní homogamie neexistuje – hovoříme o *perfektní* heterogamie.
- Empirickým jazykem řečeno – v kontingenčních tabulkách o uzavřených sňatcích mužů a žen nepozorujeme mezi proměnnými souvislost.
- Relativní homogamie a heterogamie je empiricky indikována by odds ratios.

Relativní homogamie, důvody rozdílů mezi zeměmi

- Rozdíly ve výběrovém párování podle vzdělání jsou dány několika faktory
- velikost sociální a vzdělanostní reprodukce
 - vyšší sociální mobilita znamená nižší relativní vzdělanostní homogamii (Ultee & Luijkx, 1990; Katrňák, Fučík, & Luijkx, 2012)
- míra modernizace a industrializace
 - vyspělé země mají nižší relativní vzdělanostní homogamii (Smits, Ultee, & Lammers, 1998, 2000).
- míra politické demokracie
 - politicky rozvinutější země prokazují nižší relativní vzdělanostní homogamii
- dominantní náboženství
 - Protestantské země mají nižší relativní vzdělanostní homogamii než katolicky orientované země (Smits, Ultee, & Lammers, 1998, 2000)
- welfare state režim
 - v sociálně demokratických režimech je relativní vzdělanostní homogamie nižší, než v režimech s konzervativní sociální politikou (Domański & Przybysz, 2007).

Absolutní nebo relativní homogamie?

- Otázka, zdali absolutní nebo relativní analýza je vhodnější pro indikaci homogamie, není jednoznačně zodpověditelná
- Záleží vždy na zaměření výzkumu a výzkumné otázce
- Absolutní homogamie je preferována v případě, že se zajímáme o počty sňatků, v nichž jsou snoubenci z hlediska sociálních charakteristik podobní (vzorec párování, jeho rozšíření v populaci, velikost sociálních skupiny konstituovaných na základě sňatků)
- Relativní homogamie je naopak upřednostňována, zajímá-li nás nerovnost šancí na uzavření určitého typu sňatku.
- Jelikož však absolutní homogamie v sobě zahrnuje i koncept relativní homogamie, je standardem ve výzkumu homogamie používat oba koncepty dohromady.