

FAKULTA SOCIÁLNÍCH STUDIÍ MASARYKOVI UNIVERZITY V BRNĚ
KATEDRA POLITOLOGIE

INTEGROVANÝ ZÁCHRANNÝ SYSTÉM

Procházka J.



Řád k hašení ohně pro města zemská, městečka a dědiny markrabství moravského

- Vydán za vlády Marie Terezie, 21. srpna 1751.
- Stanovil, jak vyhlašovat požární poplach.
- Určoval, kdo je povinen hasit a kdo odpovídá za řízení likvidace požáru.
- Obsahoval tresty a pokuty za porušení těchto pokynů.
- Obsahoval také nařízení na budování cihlových komínů.



POŽÁRNÍ ŘÁDY

Podrobnější určení povinností obyvatelstva při požárech, především povinnosti cechů a zdůraznění odpovědnosti obcí za zajišťování požární bezpečnosti přinesly požární řády vydané Josefem II. v letech 1785 a 1787.



Řád policie požárové a řád hasící

- Vydán v roce 1873
- Stanovil, že v každé obci, která má více než 50 domů, musí být zřízen hasičský dobrovolný sbor, zakoupena hasičská stříkačka a ustanoven ponocný.
- Hasičský sbor měl založit starosta dané obce a z obecní pokladny mělo být také pořízeno nejnutnější hasící vybavení.
- Hlavní zásady tohoto „Řádu“ platily až do roku 1941.

CÍLE

1. REFLEXE PŘEDCHÁZEJÍCÍ PŘEDNÁŠKY A SEMINÁŘE
2. OBJASNIT ČINNOST IZS
 - TYPOVÉ ČINNOSTI
 - STUPNĚ POPLACHŮ
 - ORGANIZACE ZÁSAHU
3. OBJASNIT HLAVNÍ SLOŽKY IZS (ÚKOLY A SCHOPNOSTI)

UČEBNÍ OTÁZKY

1. *Jak je možné charakterizovat integrovaný záchranný systém (IZS)?*
2. *Podle jakých pravidel se řídí činnost IZS?*
3. *Jaké jsou hlavní a ostatní složky IZS?*
4. *Jaké jsou úrovně poplachu IZS? Podle jakých kritérií se odlišují?*
5. *Co to jsou typové činnosti IZS?*
6. *Podle jakých zásad se určuje velitel zásahu a jaké jsou jeho pravomoci?*

LITERATURA

- MODUL E: VNITŘNÍ BEZPEČNOST A VEŘEJNÝ POŘÁDEK A VYBRANÉ KAPITOLY KRIZOVÉHO ŘÍZENÍ. Strany 18-24: mimořádné události, IZS a postavení a činnost policie české republiky v něm
- Zákon č.239/2000 Sb. o integrovaném záchranném systému
- Vyhláška Ministerstva vnitra č. 328/2001 Sb., o některých podrobnostech zabezpečení IZS (koordinace činnosti složek IZS).
- Katalog typových činností IZS. GŘ HZS. Dostupné z: [STC 09 Zásah složek IZS u mimorádné události s velkým počtem zraněných osob \(1\).pdf](#)
- Statistické ročenky HZS. Dostupné z: [ročenka_2020.pdf](#)
- Cvičení IZS: Protiteroristický zásah. Dostupné z: [NEJVĚTŠÍ PROTITERORISTICKÉ CVIČENÍ V HISTORII ČR – YouTube](#)
- Cvičení IZS: Nehoda vlaku. Dostupné z: [Vlak 2017 - cvičení IZS - YouTube](#)

REFLEXE PŘEDCHÁZEJÍCÍ PŘEDNÁŠKY

1. *Jaké jsou zásady činnosti krizového manažera?*
2. *Jaké jsou fáze řízení za krizové situace?*
3. *Jakými vývojovými fázemi krize prochází?*
4. *Jaké jsou fáze rozhodovacího procesu?*
5. *Co představuje zkratka OODA?*

FÁZE ŘÍZENÍ ZA KRIZOVÉ SITUACE

- ŘÍZENÍ RIZIK
 - ANALÝZA RIZIK
 - MINIMALIZACE VZNIKU KRIZE
 - PLÁNOVÁNÍ A VYTVÁŘENÍ OPATŘENÍ PRO ŘEŠENÍ KRIZÍ
(RESILIENCE, PŘIPRAVENOST, POHOTOVOST, UDRŽITELNOST)
- ŘÍZENÍ KRIZÍ
 - NASAZENÍ SIL A PROSTŘEDKŮ
 - MINIMALIZACE ŠKOD A DOBY TRVÁNÍ KRIZE
 - ODSTRANĚNÍ ŠKOD
 - OBNOVA A NÁVRAT DO BĚŽNÉHO STAVU

FUNKCE KM

MITIGACE
(MITIGATION)

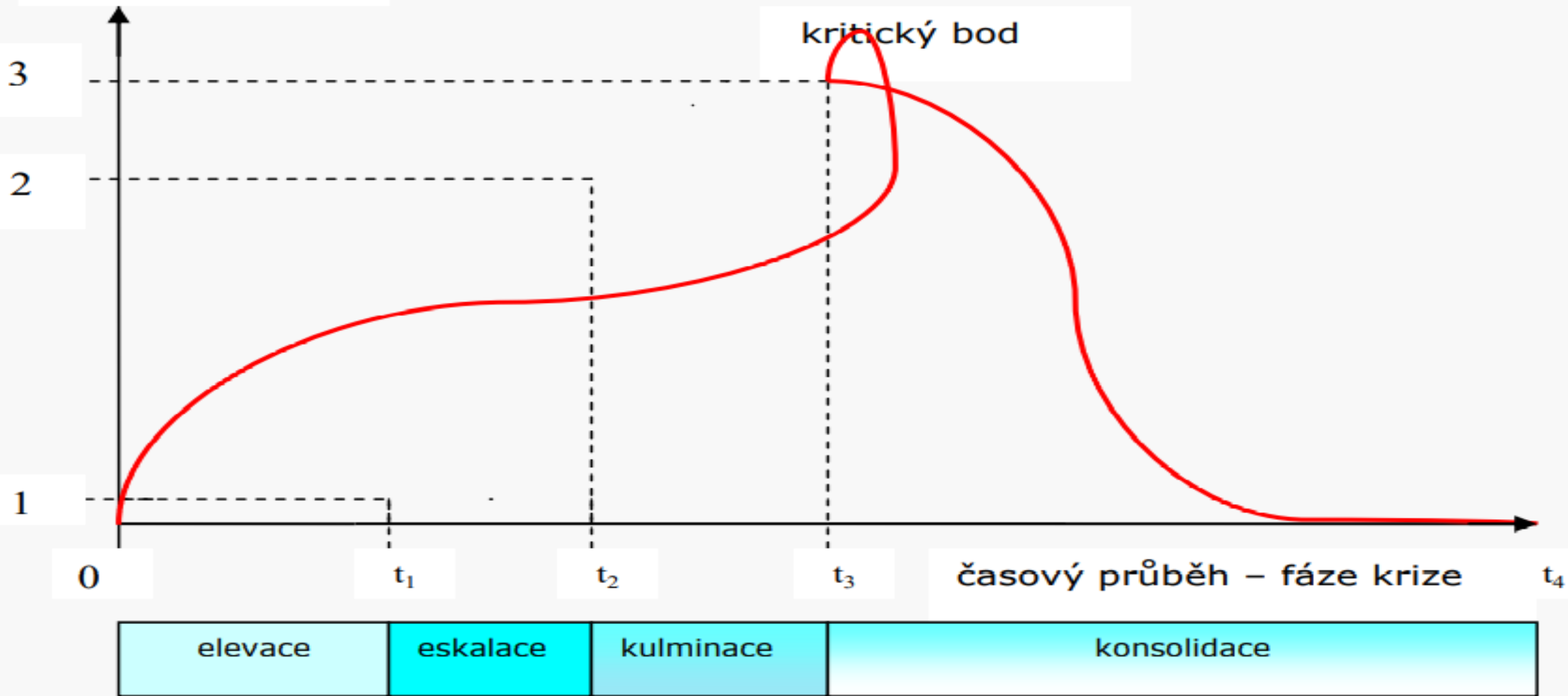
PŘÍPRAVA
(PREPARATION)

REAKCE
(REACTION)

OBNOVA
(RECOVERY)

Vývojový cyklus krize

Míra nestability
(míra ohrožení)





KRIZOVÉ ŘÍZENÍ JAKO ROZHODOVACÍ PROCES

ÚVOD

MIMOŘÁDNÁ UDÁLOST

- Zákon č. 239/2000 Sb., o integrovaném záchranném systému
- Škodlivé působení sil a jevů vyvolaných činností člověka, přírodními vlivy, a také havárie ohrožující život, zdraví, majetek nebo životní prostředí a vyžadující provedení záchranných a likvidačních prací.
- Záchranné práce: činnost k odvrácení nebo omezení bezprostředního působení rizik vzniklých mimořádnou událostí, zejména ve vztahu k ohrožení života, zdraví, majetku nebo životního prostředí, a vedoucí k přerušení jejich příčin.
- Likvidační práce: činnosti k odstranění následků způsobených mimořádnou událostí.

INTEGROVANÝ ZÁCHRANNÝ SYSTÉM

- Zahájení činnosti IZS v roce 2001.
- Společný postup různých subjektů při provádění záchranných a likvidačních prací při mimořádných událostech.
- Nejedná se o organizaci nebo instituce s organizační strukturou nadřízených a podřízených útvarů a managementem.
- Koordinovaný společný postup zasahujících subjektů při provádění záchranných a likvidačních prací nebo při přípravě na ně.

SLOŽKY IZS

- **Základní složky IZS** zajišťují nepřetržitou pohotovost pro příjem ohlášení vzniku mimořádné události, její vyhodnocení a neodkladný zásah v místě mimořádné události.
- Za tímto účelem rozmísťují své síly a prostředky po celém území ČR.
- **Ostatní složky IZS** poskytují při záchranných a likvidačních pracích plánovanou pomoc na vyžádání.
- Plánovanou pomocí na vyžádání se rozumí předem písemně dohodnutý způsob poskytnutí pomoci obecnímu úřadu obce s rozšířenou působností, krajskému úřadu, Ministerstvu vnitra nebo základním složkám IZS při provádění záchranných a likvidačních prací.

SLOŽKY IZS

- **HLAVNÍ SLOŽKY**

- HASIČSKÝ ZÁCHRANNÝ SBOR ČR
- JEDNOTKY POŽÁRNÍ OCHRANY
- ZÁCHRANNÁ ZDRAVOTNICKÁ SLUŽBA
- POLICIE ČR

- **OSTATNÍ SLOŽKY**

- VYČLENĚNÉ SÍLY A PROSTŘEDKY OZBROJENÝCH SIL,
- OSTATNÍ OZBROJENÉ BEZPEČNOSTNÍ A ZÁCHRANNÉ SBORY,
- ORGÁNY OCHRANY VEŘEJNÉHO ZDRAVÍ, HAVARIJNÍ, POHOTOVOSTNÍ, ODBORNÉ A JINÉ SLUŽBY (Horská služba, Vodní záchranná služba, Letecká záchranná služba, Báňská záchranná služba),
- ZAŘÍZENÍ CIVILNÍ OCHRANY, NEZISKOVÉ ORGANIZACE A SDRUŽENÍ OBČANŮ
- ODBORNÁ ZDRAVOTNICKÁ ZAŘÍZENÍ NA ÚROVNI FAKULTNÍCH

STÁLÉ ORGÁNY PRO KOORDINACI SLOŽEK IZS

- Operační a informační střediska IZS
 - Operační středisko HZS kraje
 - Operační a informační středisko GŘ HZS

ŘÍZENÍ A KOORDINACE SLOŽEK IZS

- Při společném zásahu je koordinace zajištěna na následujících úrovních:
- TAKTICKÁ
 - velitelem zásahu v místě nasazení složek a v prostoru předpokládaných účinků mimořádné události
- OPERAČNÍ
 - operačním a informačním střediskem IZS,
- STRATEGICKÁ
 - starostou obce s rozšířenou působností,
 - hejtmanem kraje a v Praze primátorem hlavního města Prahy
 - Ministerstvem vnitra a ostatními správními úřady.

VELITEL ZÁSAHU

- Vyhláší odpovídající stupeň poplachu podle poplachového plánu IZS
- Velitelem zásahu je zpravidla příslušník HZS.
- U mimořádných událostí bezpečnostního charakteru (vnitřní bezpečnost a veřejný pořádek) je velitelem zásahu příslušník Policie ČR.
- Pokud není ustanoven velitel zásahu, řídí zásah velitel nebo vedoucí zasahujících sil a prostředků složky IZS, která v místě zásahu provádí převažující činnost
- Dle zákona o IZS má velitel zásahu pravomoc:
 - vyžádat osobní nebo věcnou pomoc na fyzické nebo právnické osobě,
 - požádat o odstranění stavby nebo porostu,
 - vyhlásit evakuaci, omezit pohyb osob, jejichž přítomnost v místě zásahu není potřebná.
- Právnické nebo i fyzické osoby mají nárok na odškodnění a na náhrady za poskytnutou osobní a věcnou pomoc, za omezení vlastnického nebo uživatelského práva při provádění záchranných a likvidačních prací.

TYPOVÉ ČINNOSTI IZS

- STČ-01/IZS špinavá bomba
- STČ-02/IZS demonstrování úmyslu sebevraždy
- STČ-03/IZS hrozba použití nástražného výbušného systému, nebo nález podezřelého předmětu, munice, výbušnin nebo výbušných předmětů
- STČ-04/IZS letecká nehoda
- STČ-05/IZS nález předmětu s podezřením na přítomnost B-agens nebo toxinů
- STČ-06/IZS opatření k zajištění veřejného pořádku při shromážděních a technopárty
- STČ-07/IZS záchrana pohřešovaných osob - pátrací akce v terénu
- STČ 08/IZS dopravní nehoda
- STČ 09/IZS zásah složek IZS u mimořádné události s velkým počtem zraněných osob

TYPOVÉ ČINNOSTI IZS

- STČ 10/IZS při nebezpečné poruše plynulosti provozu na dálnici
- STČ 11/IZS chřipka ptáků
- STČ 12/IZS poskytování psychosociální pomoci
- STČ 13/IZS reakce na chemický útok v metru
- STČ 14/IZS amok – útok aktivního střelce
- STČ 15/IZS mimořádnosti v provozu železniční osobní dopravy
- STČ 16A/IZS mimořádná událost s podezřením na výskyt vysoce nakažlivé nemoci ve zdravotnickém zařízení nebo ostatních prostorech
- STČ 16B/IZS mimořádná událost s podezřením na výskyt vysoce nakažlivé nemoci na palubě letadla s přistáním na letišti Praha/Ruzyně

STUPNĚ POPLACHU IZS

- IZS vyhlašuje čtyři stupně poplachu (čtvrtý nejvyšší stupeň je označen jako zvláštní).
- Podmínky stanoveny vyhláškou Ministerstva vnitra č. 328/2001 Sb.
- Stupeň poplachu vyhlašuje:
 - pro jedno místo zásahu velitel zásahu
 - nebo operační a informační středisko při prvotním povolávání složek na místo zásahu.
- Operační a informační středisko může vyhlásit stupeň poplachu **pro určité území** postižené mimořádnou událostí, pokud je na něm **více jak jedno místo zásahu.**

PRVNÍ STUPEŇ POPLACHU

- Mimořádná událost ohrožuje jednotlivé osoby, jednotlivý objekt nebo jeho část, s výjimkou objektu, kde jsou složité podmínky pro zásah, jednotlivé dopravní prostředky osobní nebo nákladní dopravy nebo plochy území do 500 m², nebo
- Záchranné a likvidační práce provádí základní složky, které není nutno při společném zásahu nepřetržitě koordinovat.

DRUHÝ STUPEŇ POPLACHU

- Mimořádná událost ohrožuje nejvýše 100 osob, více jak jeden objekt se složitými podmínkami pro zásah, jednotlivé prostředky hromadné dopravy osob, cenný chov zvířat nebo plochy území do 10 000 m²,
- Záchranné a likvidační práce provádí základní a ostatní složky z kraje, kde mimořádná událost probíhá,
- Je nutné nepřetržitě koordinovat složky velitelem zásahu při společném zásahu.

TŘETÍ STUPEŇ POPLACHU

- Mimořádná událost ohrožuje více jak 100 a nejvýše 1000 osob, část obce nebo areálu podniku, soupravy železniční přepravy, několik chovů hospodářských zvířat, plochy území do 1 km², povodí řek, produktovody,
- Jde o hromadnou havárii v silniční dopravě nebo o havárii v letecké dopravě, nebo
- Záchranné a likvidační práce provádí základní a ostatní složky nebo se využívají síly a prostředky z jiných krajů,
- Složky je nutné při společném zásahu v místě zásahu koordinovat velitelem zásahu za pomoci štábu velitele zásahu a místo zásahu rozdělit na sektory a úseky.
- Na základě rozhodnutí řídicího důstojníka HZS kraje oznamuje operační a informační středisko kraje vyhlášení třetího stupně poplachu poplachového plánu kraje hejtmanovi.
- Obdobně se oznamuje vyhlášení třetího stupně poplachu poplachového plánu kraje starostovi obce s rozšířenou působností.

ZVLÁŠTNÍ STUPEŇ POPLACHU

- Mimořádná událost ohrožuje více jak 1000 osob, celé obce nebo plochy území nad 1 km²,
- Záchranné a likvidační práce provádí základní a ostatní složky včetně využití sil a prostředků z jiných krajů, popřípadě je nutno použít zahraniční pomoci,
- Složky je nutné při společném zásahu v místě zásahu koordinovat velitelem zásahu za pomoci štábu velitele zásahu a místo zásahu rozdělit na sektory a úseky,
- Společný zásah složek vyžaduje koordinaci na strategické úrovni.
- Vyhlášení zvláštního stupně poplachu poplachového plánu kraje oznamuje operační a informační středisko kraje hejtmanovi a velitel zásahu starostovi obce s rozšířenou působností.
- Operační a informační středisko kraje povolává a nasazuje síly a prostředky z kraje, koordinuje pomoc se sousedními kraji a informuje o vyhlášení zvláštního stupně poplachu poplachového plánu kraje generální ředitelství HZS.
- Obdobným způsobem koordinuje pomoc operační a informační středisko generálního ředitelství.

POLICIE ČR

POSLÁNÍ POLICIE ČR

- Chránit bezpečnost občanů a majetek, veřejný pořádek,
- Vést boj s terorismem,
- Odhalovat a vyšetřovat trestnou činnost.

KRAJSKÉ ŘEDITELSTVÍ POLICIE ČR

- V rámci všech krajských ředitelství působí:
 - kriminální policie a vyšetřování,
 - služba pořádkové, dopravní a cizinecké policie
 - služba policie pro zbraně a bezpečnostní materiál.
- Každé krajské ředitelství policie má personální odbor, odbor vnitřní kontroly a integrované operační středisko.

HASIČSKÝ ZÁCHRANÝ SBOR

POSLÁNÍ HZS

- Chránit životy, zdraví a majetek obyvatel před požáry
- Poskytovat účinnou pomoc při mimořádných událostech.
- Podíl na plánování:
 - požární poplachový plán kraje,
 - poplachový plán IZS kraje
 - havarijní plán,
 - vnější havarijní plán
 - krizový plán kraje,

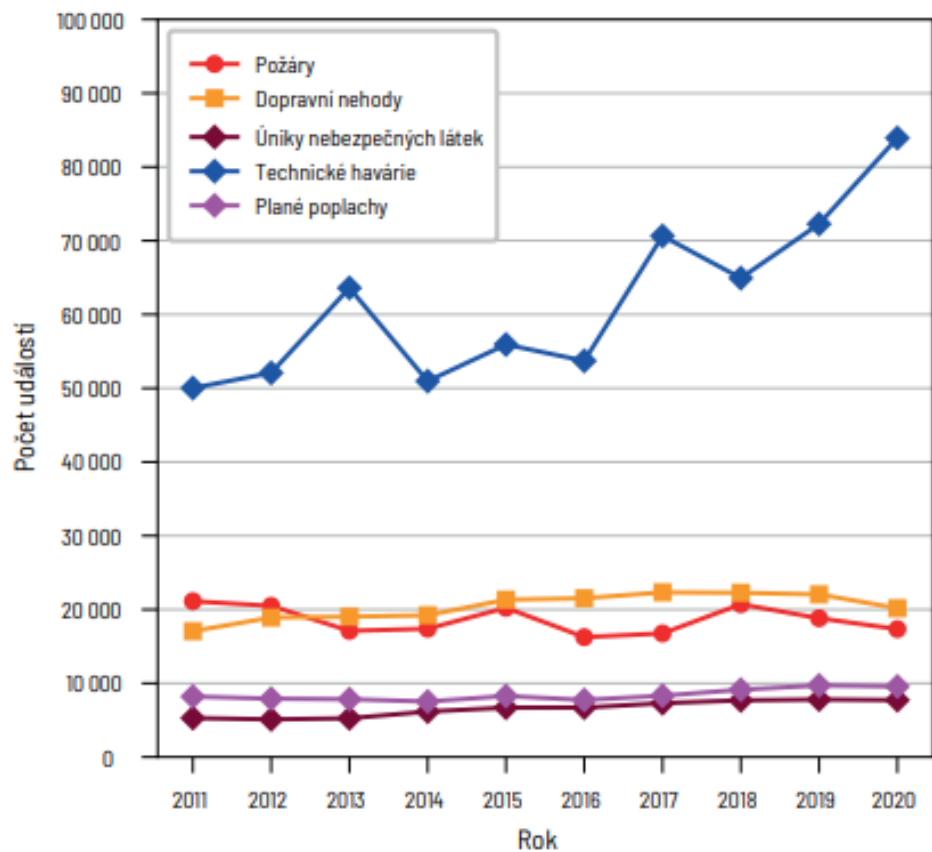
POPLACHOVÝ PLÁN IZS

- Zpracovává HZS kraje
- Obsahuje síly a prostředky základních a ostatních složek IZS
- Stanovuje způsob jejich vyrozumění a dobu uvedení složky do akceschopnosti.
- HZS kraje uzavírá s ostatními složkami IZS dohodu o poskytnutí pomoci na vyžádání, která je základem pro jejich začlenění do Poplachového plánu IZS.
- Příklad: HZS kraje Vysočina má uzavřeny dohody se záchrannými útvary Armády ČR, oblastními spolky Českého červeného kříže, středisky Správy a údržby dálnice, Jadernou elektrárnou Dukovany, Povodími Moravy, Vltavy a Labe, Jihomoravskou energetikou, Českým rozhlasem a dalšími organizacemi.

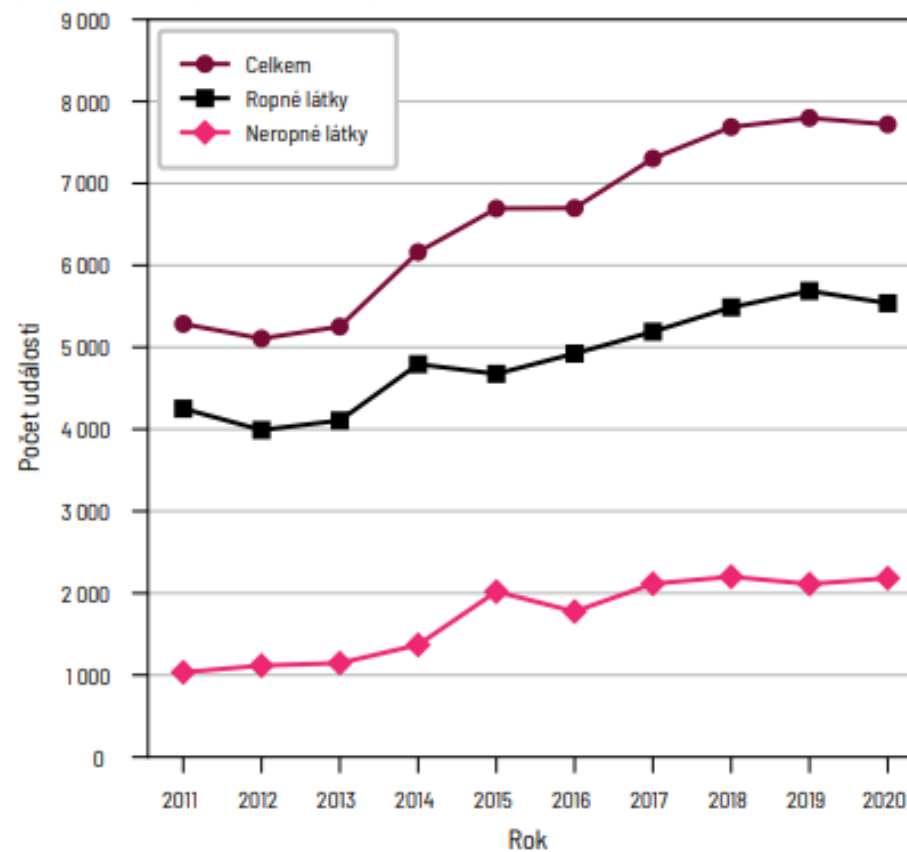
Druhy událostí se zásahy JPO

Druh události	2016	2017	2018	2019	2020	Podíl %	Index %
požáry	15 730	16 249	20 277	18 361	16 938	11,8	92
dopravní nehody	21 521	22 329	22 265	22 051	20 178	14,1	92
úniky nebezpečných chemických látek - celkem	6 698	7 304	7 687	7 798	7 719	5,4	99
z toho ropné produkty	4 923	5 190	5 487	5 687	5 537	3,9	97
technické havárie - celkem	53 714	70 647	64 936	72 268	83 929	58,5	116
z toho technické havárie	6	7	7	1	3	0,0	300
technické pomoci	47 845	63 550	57 401	63 866	74 708	52,1	117
technologické pomoci	427	515	466	367	265	0,2	72
ostatní pomoci	5 436	6 575	7 062	8 034	8 953	6,2	111
radiační nehody a havárie	0	1	1	4	3	0,0	75
ostatní mimořádné události	92	1 134	91	40	5 170	3,6	12 925
plané poplachy	7 735	8 310	9 131	9 707	9 563	6,7	99
Celkem	105 490	125 974	124 388	130 229	143 500	100,0	110

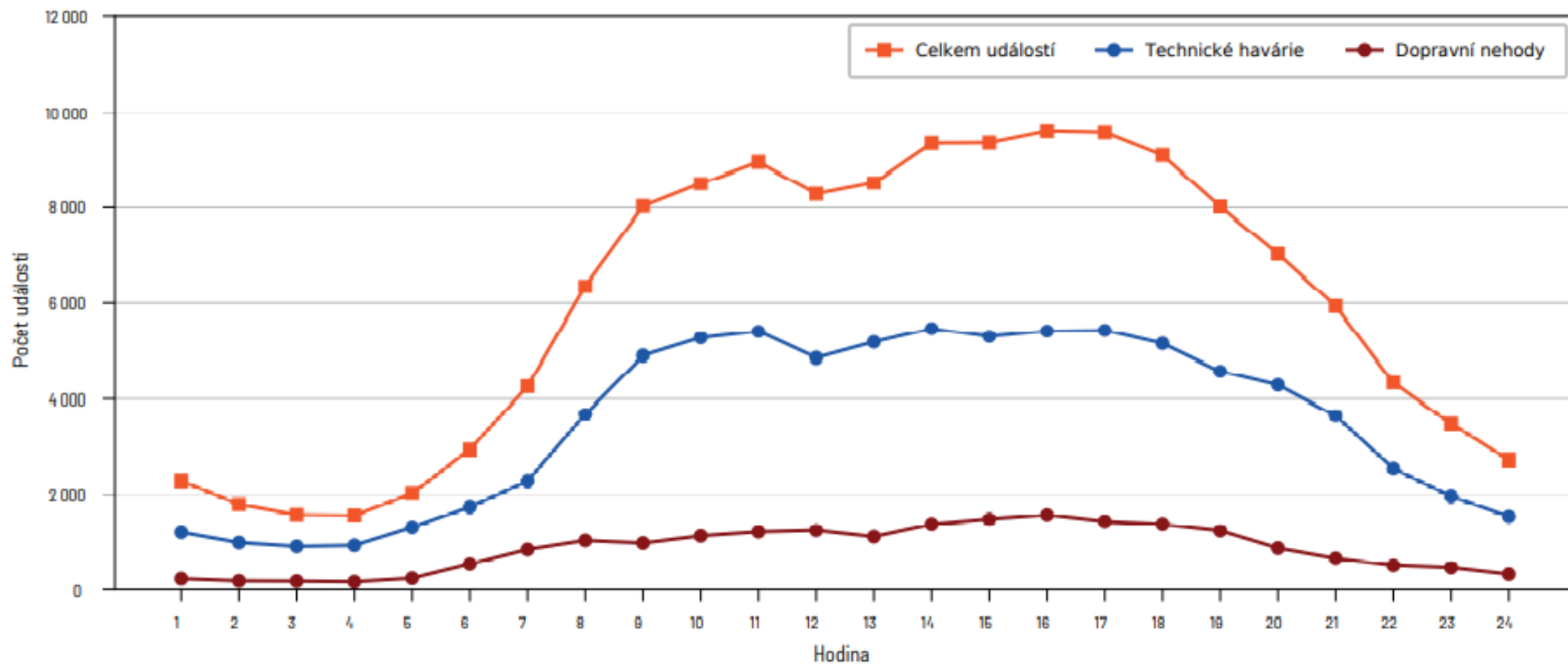
Události řešené JPO



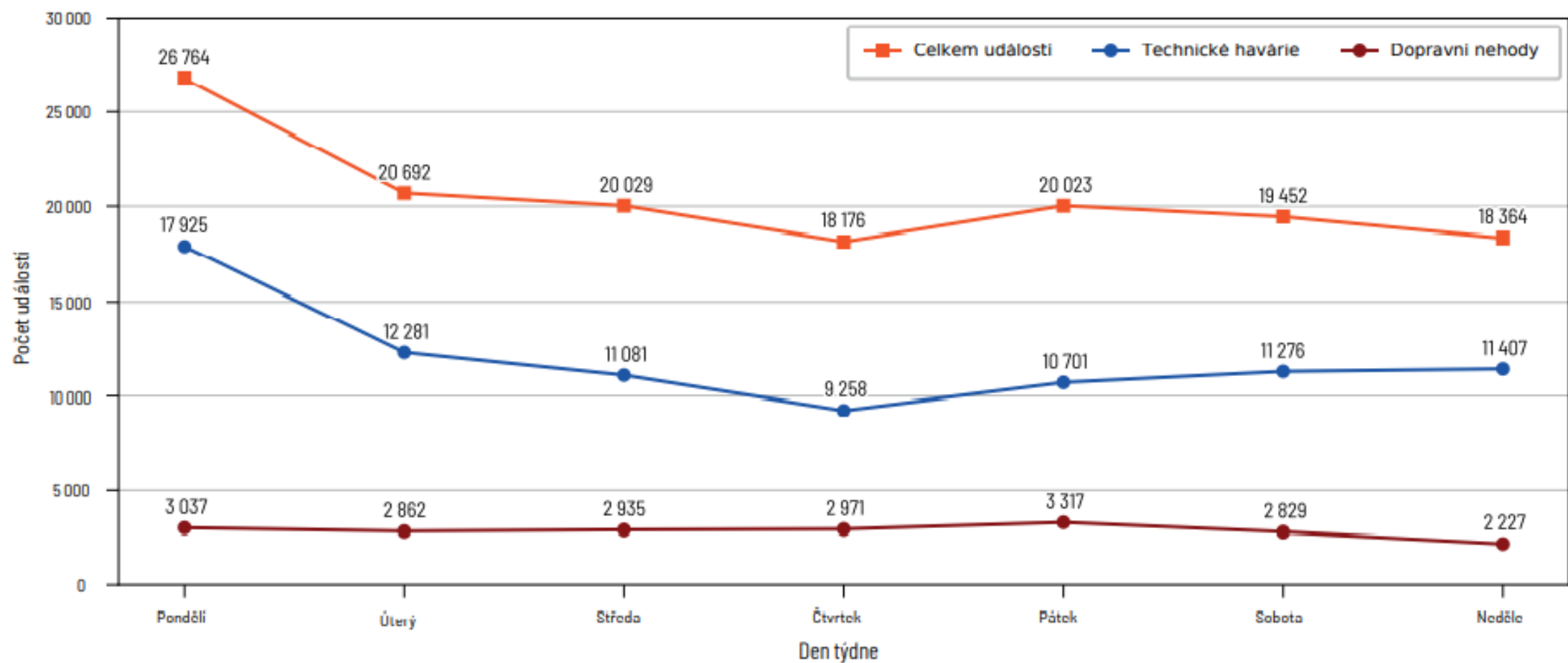
Úniky nebezpečných chemických látek



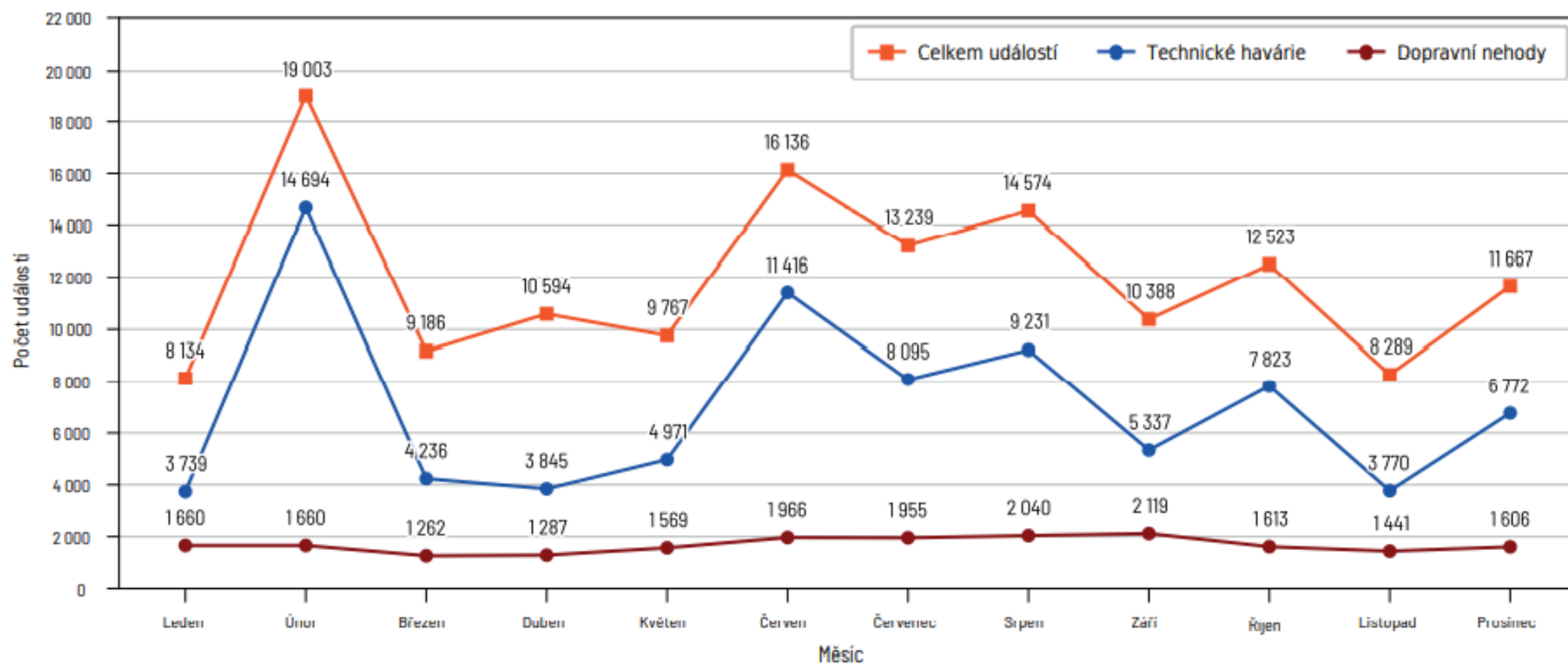
Události se zásahy JPO podle denní doby



Události se zásahy JPO podle dnů týdne



Události se zásahy JPO podle měsíců



ZDRAVOTNICKÁ ZÁCHRANNÁ SLUŽBA

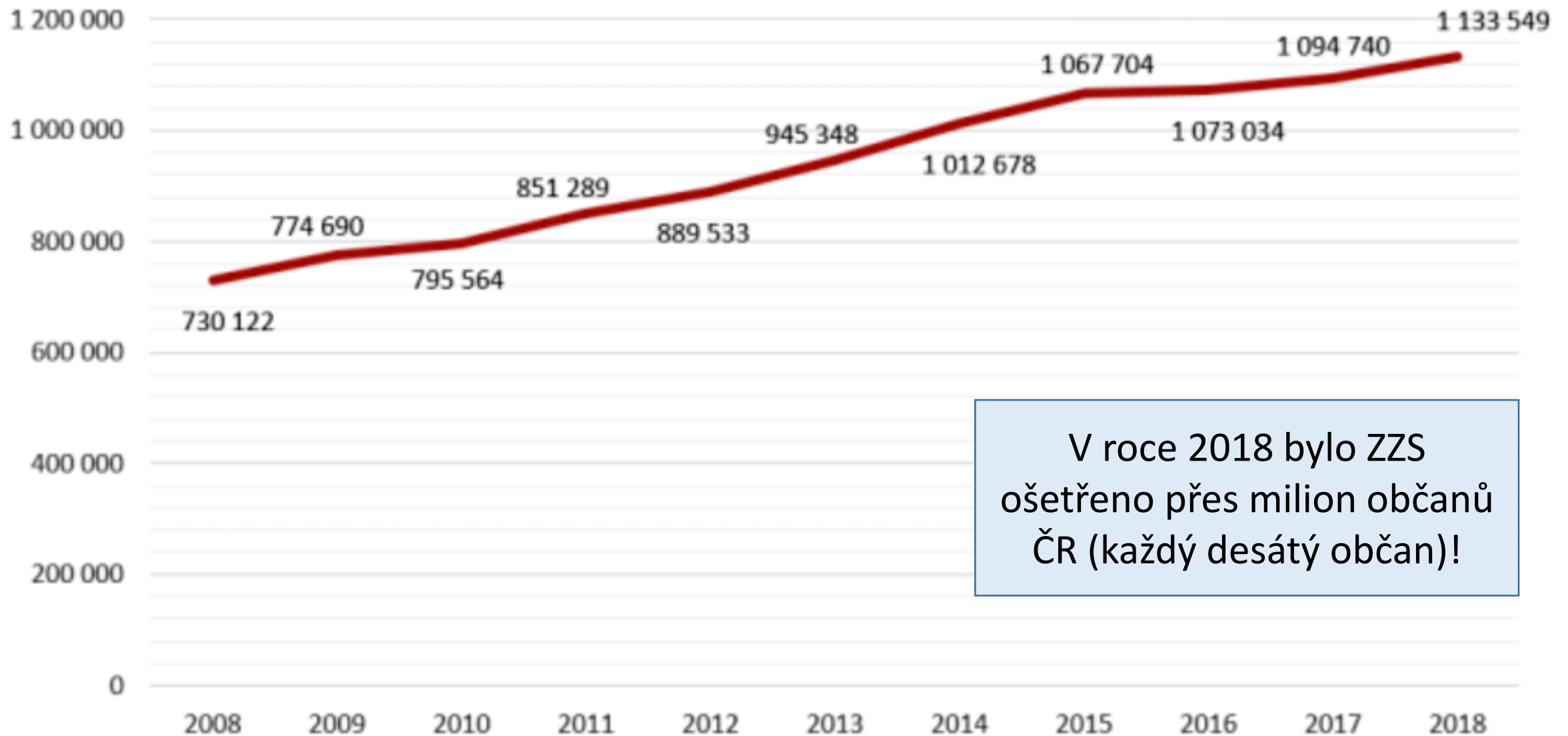
POSLÁNÍ ZZS

- Poskytuje neodkladnou přednemocniční péči při akutním nebezpečí, během transportu až do předání pacienta.
- V rámci posilování **krizové připravenosti** se zaměřuje na:
 - řešení mimořádných událostí a krizových stavů, jakými jsou dopravní nehody s velkým počtem osob postižených na zdraví,
 - havárie letadel,
 - úniky chemických nebo radioaktivních látek,
 - povodně,
 - situace s rozšířením vysoce nakažlivých nemocí.

PLATNÁ PRÁVNÍ ÚPRAVA ZZS

- Zákon č. 374/2011 Sb., o zdravotnické záchranné službě
- Zákon č. 372/2011 Sb., o zdravotních službách a podmínkách jejich poskytování (zákon o zdravotních službách)
- Vyhláška č. 92/2012 Sb., o požadavcích na minimální technické a věcné vybavení zdravotnických zařízení a kontaktních pracovišť domácí péče
- Vyhláška č. 98/2012 Sb., o zdravotnické dokumentaci
- Vyhláška č. 99/2012 Sb., o požadavcích na minimální personální zabezpečení zdravotních služeb
- Vyhláška č. 296/2012 Sb., o požadavcích na vybavení poskytovatele zdravotnické dopravní služby, poskytovatele zdravotnické záchranné služby a poskytovatele přepravy pacientů neodkladné péče dopravními prostředky a o požadavcích na tyto dopravní prostředky
- Zákon č. 95/2004 Sb., o podmínkách získávání a uznávání odborné způsobilosti a specializované způsobilosti k výkonu zdravotnického povolání lékaře, zubního lékaře a farmaceuta

Celkový počet výjezdů - vývoj 2008 - 2018



V roce 2018 bylo ZZS ošetřeno přes milion občanů ČR (každý desátý občan)!

5 267

**pacientů
v naší péči
v souvislosti
s COVID-19**

57

**narozených
dětí za naší
asistence**

5 665

**pacientů
transportováno
na JIP**

18 000

**odběrů
pro testy
na COVID-19**

11 800

**ošetřených
pacientů
po pádu**

800

**resuscitací
zahájených
po telefonu**

114 915

**primárních
událostí**

199 506

**volání na
tísňovou
linku**

528

**vzletů
vrtulníku**

ZÁVĚR

- IZS JE KOORDINAČNÍ MECHANISMUS ŘEŠENÍ MIMOŘÁDNÉ UDÁLOSTI
- ČTYŘI ÚROVNĚ POPLACHU IZS
- TAKTICKÁ, OPERAČNÍ A STRATEGICKÁ ÚROVEŇ ŘÍZENÍ IZS
- ROLE VELITELE ZÁSAHU
- TYPOVÉ ČINNOSTI IZS
- ROLE JEDNOTLIVÝCH SLOŽEK (HLAVNÍ A OSTATNÍ)