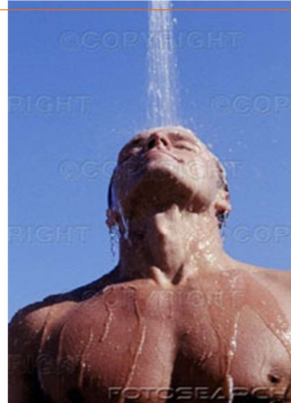


Age mainstreaming jako nástroj v policy making

Mainstreaming



Definice mainstreamingu

- proces systematického zvýznamňování otázek a problémů, přinášení „do centra pozornosti“
- nástroj inkluze
- proxy pro advokacii
- strategie a proces, stejně jako multidimenzionální snaha o změnu



Cíle:

- *větší sociální integrace určité skupiny*
- *inkluze určitého zájmu/problému do všech aspektů sociálního, politického, ekonomického, a kulturního života*

Zdroj: Venne, 2005

MPSV – postup, ve kterém jsou všechny koncepční, rozhodovací a vyhodnocovací procesy ve všech fázích jejich přípravy a provádění podřízeny hledisku rovnosti příležitosti mužů a žen – nástroj k odstraňování nerovností mezi pohlavími; jde napříč celou společností a proto musí být aplikována ve všech oblastech za které ministerstva nesou odpovědnost a to včetně jejich vlastní vnitřní politiky, tedy ve vlastních strukturách (www.mpsv.cz/clanek.php?lg=1&id=940)

GM je vhodnější alternativa pozitivní diskriminace, protože se zaměřuje na procesy, které diskriminují nebo vytváří diskriminující prostředí, nikoliv pouze na skupinu, která je diskriminací postižena. Pozitivní diskriminace vyžaduje kategorizaci – aby mohla být pozitivní diskriminace použita musí být definována cílová skupina, což vyžaduje nalezení společných rysů mezi jejími členy. Ta skupina je pak vnímána jako problém k řešení – viktimizace. Bacchi 1996: pozitivní diskriminace je inkorporační politikou „přidáním žen bez zamíchání“ tj. existující instituce nejsou zároveň nuceny ke změně; předpokládá se, že pouhá přítomnost zástupců dané skupiny přinese změnu. (LV: ale to jednak vyžaduje existenci toho společného zájmu, který je vždy obtížně demokraticky definovatelný, a neřeší tu sobeckost) Ideálem rovnost není stejnost (např. stejnost startovních podmínek mužů a žen, ale v mužském závodě za mužských pravidel) (a la Young in) Rovnost ..ale neznamená stejnost, takže by neměla vyžadovat odstranění rozdílů, ale spíše tyto rozdíly přijímat bez jejich vymezování v binárních protikladech dobrý/špatný, nadřazený/podřazený, či zasluhující/nezasluhující. (LV: lidé ve vyšším věku jsou stejně hodnotní i když jsou nemocnější a nevydělávají – není jen produktivní/inkludované stárnutí

dobré stárnutí) (G)M je strategií „(re)organizace, zlepšení, rozvoje a zhodnocení politických procesů tak, aby perspektiva genderové rovnosti byla začleněna do všech zákonů a opatření na všech úrovních a ve všech fázích všemi aktéry běžně zodpovědnými za politická rozhodnutí a plánování“ (Group of specialists 1998:15 in) Díky zaměření na politické procesy a implementaci G perspektivy nevyžaduje definici speciálních kategorií či cílových skupin; pracuje s předpokladem, že žádný zákon, opatření či instituce nejsou G neutrální; ale přitom se snaží dostat z gheta ženských projektů důrazem na obě pohlaví, tím destigmatizuje skupinu jako nějakou znevýhodněnou, která potřebuje zvláštní zacházení tam, kde si všichni ostatní musí své výhody zasloužit prací; snižuje se riziko zjednodušení a vytvoření falešných skupinových identit; není náhradou za speciální strategie rovných příležitostí, ale jej jim komplementární

Perspektivy politických procesů

- pomůže nám to se zorientovat, kde stojíme ve své organizaci a kde stojí naše organizace ve vztahu k ostatním institucím
- abychom lépe pochopili, jak/kde/kam/kdy do této struktury vstoupí age mainstreaming

Top - down



- „příkazy přicházejí shora“ a jsou vykonávány „těmi dole“
- předpokládá se hierarchická struktura zastřešená autoritou a podložená loajalitou
- jasné definování cílů, čistá komunikace
- metafora „stroje“



1.1.1 Top – down přístup

se zakládá na klasickém (Weberovském) pojetí byrokracie – „příkazy přicházejí shora“ a jsou vykonávány „těmi dole“. O politikách (ve smyslu politických opatřeních, *policy*) rozhodují politici, jejich implementaci má na starosti veřejná správa. Předpokládá se inteligentní, racionální, efektivní a řádně zdroji podporovaný systém, který již ze svého nastavení, přinese tvůrci politik jím očekávaný výsledek. Pokud implementace selže (není dosaženo očekávaných výsledků, politika není prováděna), zastánci tohoto přístupu hledají příčinu v **procesech**, kterými byl projekt (tj. daná politika) aplikován do praxe. Gunn (1978 in Hudson, Lowe 2004:208) identifikoval několik základních podmínek úspěšné implementace:

- k dispozici je dostatek času a prostředků
- neexistují žádné velké externí překážky, které by bránili programu
- systém managementu obsahuje malý a dobře definovaný řetězec příkazů
- jediná implementační autorita
- jasné porozumění požadovaného výstupu (cíle)
- souhlas všech zapojených s cíly projektu
- perfektní komunikace

Mazmanian (1979 in Hudson, Lowe 2004:214) dodává:

- potřebu jasného definování cílů
- je-li potřeba, legálně vymahatelnou compliance úředníků

- podpora z centra politické moci
- jasná konceptuální báze k prostředkům propagované změny

Tento přístup je inspirován přístupem inženýra ke stroji a byl často využíván jako manažerský systém řízení. Nebyl však dostatečně vyhodnocen v aplikaci na sociální programy, zejména z důvodu komplexních mocenských vztahů mezi centrálními a lokálními vládami, která každá má své politicky oblasti správy

Bottom – up



- rozhoduje „lidský faktor“
- pravá „politika“ = akt jejího výkonu
- pochopení politiky možné jen zpětně
- implementátoři vytváří politiku, která je realizovatelná v daných podmínkách
- úředník = představitel vlády (veř. správy)
- důvody neúspěchu - „lidský faktor“



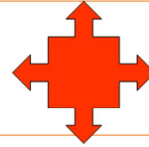
Hudson a Lowe (2004) představují přístup „zdola nahoru“ jako založený na představě, že je to především lidská „agency“ (faktor), kdo rozhoduje o tom, jak je politika implementována, jak je efektivní a zda je dosaženo toho, co tvůrci politik zamýšleli. Za „pravou politiku“ je často považován až samotný akt jejího výkonu. Elmore (1979 in Hudson, Lowe 2004) hovoří o tzv. „zpětném mapování“, kde je politika nejlépe popsána skrze své výsledky a účinky na lidi, čímž se liší od přístupu *top-down*, který vnímá politiku jako břímě ze strany vedení.

Jako příklad odlišného pojetí politiky tvůrců a implementátorů můžeme uvést zákon zabráňující věkovou diskriminaci v pracovních inzerátech. Z jedné strany byl zákon úspěšně implementován, protože věkově diskriminující inzeráty typu: „hledáme pracovníka do 30 let“ se již neobjevují. Zaměnili je inzeráty s titule „jsme mladý kolektiv“ nebo požadujeme „magisterský titul z evropských studií“. Čí politika byla v tomto případě implementována?

Úředníci „v prvních liniích“ (implementátoři) nutnost vytvářet vlastní politiku, která by byla funkční v podmínkách tak jak se s nimi každodenně setkávají oni, mohou někdy chápat jako dodatečnou zátěž. Aby se s ní vyrovnali, vytváří si jednak určitou rutinu, a definují si oblast své profesionální kompetence. Výsledkem je někdy stereotypizace klientů, která vede k jednodušším a rychlejším řešením. „Tato neformální pravidla a procedury založené na volném uvážení (úsudku) lidí v první linii postupně utváří to, co je ve skutečnosti doneseno veřejnosti (Hill 1997 in Hudson, Lowe 2004:211). Za důvody neúspěšné implementace jsou tak považovány nedostatečné zdroje, obavy o jistotu zaměstnání, tlak nadměrného pracovního zatížení a z toho plynoucí pocity

odcizení a nedostatečného ohodnocení.

Sítě



- politika není produktem jediné instituce
- komplexní vazby mezi politickými sítěmi s rozdělenými centry (autonomní) moci
- tvorba politiky je závislá na komunikaci uvnitř sítě
- aktéři (jedinci, koalice, úřady, organizace...) mají (mohou mít) rozdílné cíle a zájmy

1.1.1 Model sítí

si všimá faktu, že žádná politika není zpracovávána jednou institucí, ale nezbytně zahrnuje komplexní vazby mezi politickými sítěmi s rozdělenými centry moci. Dnešní stát již neoperuje jako jednotka, ale vznikla řada (relativně) autonomních center, které fungují na bázi spolupráce v komunitách a sítích.

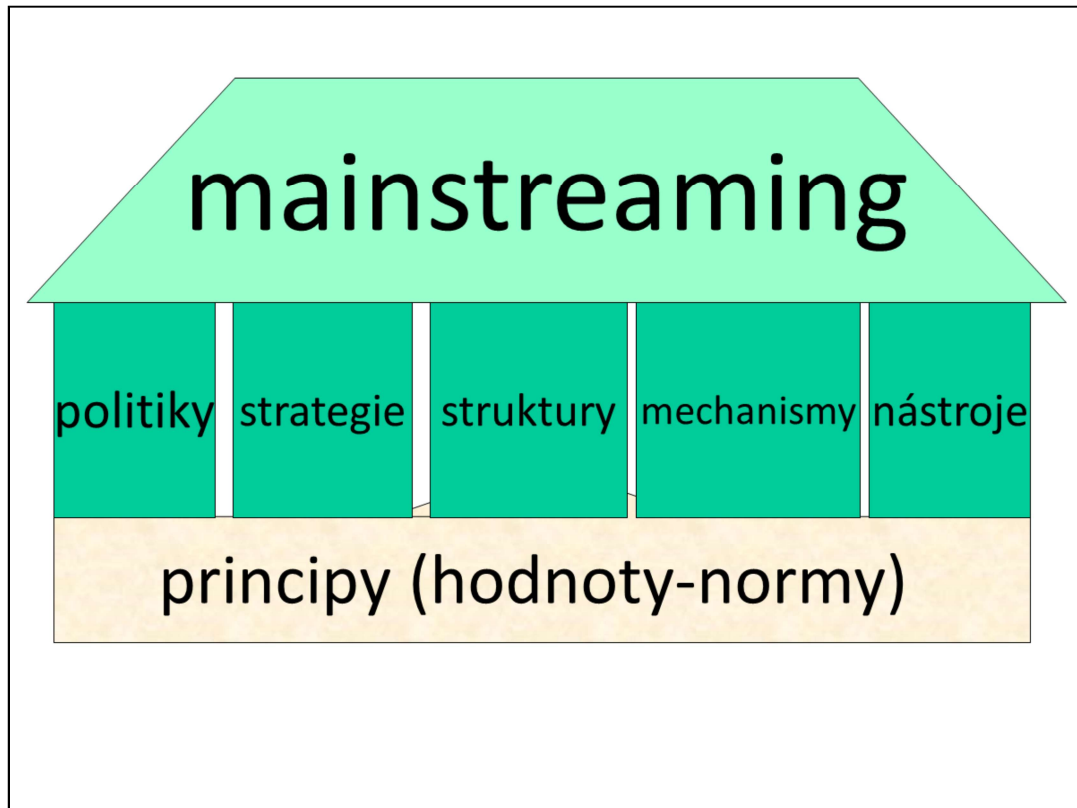
	top-down	bottom-up	sítě
perspektiva	centr. vládce	lokální aktéři	interakce
charakter vztahů	autoritativní	centralizované vs. autonomní	vzájemně provázané
charakter PP	implement. ex ante form.opatř.	repre.zájmů a neformální psy	výměna cílů a zdrojů a info
kritérium úspěchu	dosažení cílů formální politiky	místní zdroje pravomoci	realizace kolekt. akce
příčiny neúspěchu	špatné cíle, málo info, kontroly	málo zdrojů, rigid politika	nedostatek kol. pobídek
doporučení	koordinace a centralizace	ústupek z centra ve prospěch lokál aktérů	zlepšení podmínek pro jednání sítí



- Který z modelů nejlépe opisuje Vaši každodenní praxi?

do jaké míry úředníci vykonávají vlastní politiku, než politiku centrální?

Co je mainstreaming?



V základu je a) naše přesvědčení, že je potřeba dosáhnout větší sociální rovnosti,
b) nějaké legislativní norma, která nám tuto povinnost ukládá.

Příkladem by mohl být antidiskriminační zákon , nebo zákon o zaměstnanosti zakazující diskriminaci na základě věku, nebo Evropské direktivy apod.:

Principy

- eliminace nezákonné věkové diskriminace
- propagace rovných příležitostí pro všechny
- propagace dobrých vztahů mezi lidmi v různém věku a mezi generacemi
- propagace dobrých vztahů mezi věkovými skupinami a úřadem

Materiál vychází ze základní premisy, že zástupci veřejné správy a tvůrci politik by měli ve výkonu své funkce směřovat k:

Základní etické principy

👉 NEUBLIŽ

👉 PROSPĚJ

👉 RESPEKTUJ

👉 BUĎ FÉR

-Teprve nyní roste důraz.

nonmaleficence – některé procedury mohou představovat určité nepohodlí nebo „újmu“ subjektu výzkumu, to může být psychologická újma např. z nepříjemných nebo rozpaků vyvolávajících otázek v dotazníku až po invazivní techniky jako je braní krve, obtrusivní techniky, řešením je připravenost poskytnout určitý typ profesionálního poradenství po skončení rozhovoru nebo celého projektu nebo nabídku služeb, jejichž potřeba se např. při rozhovoru ukáže (př. rozhovory o smrti a umírání)

beneficence – sociální výzkum zřídka kdy představuje nějakou výhodu přímo pro účastníka, ale potencionálně by měl být vědeckou nebo praktickou hodnotu - tj. musí se zabývat důležitou otázkou, být proveditelný a dobře navržený.

autonomie – ukažte **respekt** k autonomii, respekt k právu na sebeurčení, to je vytváření vlastního Já vlastními volbami, někteří filozofové tvrdí, že nikdo není zcela sebeurčující, ale je to součástí naší subjektivní reality živoat a jen málo věcí je pro nás důležité tak jako tato svoboda

oprávněnost – justice, znamená, že je nutné ke všem přistupovat stejně, výzkumník je zavázán, že poskytne stejné zacházení a např. vysvětlí všem objektům výzkumu bez ohledu na jejich status, např. někdy máme tendenci dát dotazník třídě dětí a předpokládat, že vyplní dotazník a přitom nemají stejnou šanci odmítnout jako by měl dospělý respondent; rovné zacházení také vyžaduje, aby některé skupiny nebo příslušníci určitých tříd (sociál.) nebyly zneužívány pro výzkum, to se týká např. osob v institucích, je potřeba to také zohlednit při dobrovolném souhlasu, protože nelze považovat za fair přístup, když jsou některé

skupiny zneužívány pro výzkum jen proto, že byli příjemní a ochotní.
Jamieson, Victor 2003

Mainstreaming stárnutí je

proces a strategie směřující k **inkluzi** starších lidí a problematiky stárnutí do rozvojových politik. **Nesnaží se o vytvoření nové cílové skupiny**, ale o specifické zařazení starších lidí do rozvojové intervence. Proto by celkovou prioritou mělo být začlenění všech marginalizovaných a ohrožených skupin do iniciativ na snížení chudoby, a to včetně starších lidí. To **posílí mezigenerační přístup**, který zajistí, že chudoba všech segmentů společnosti bude redukována, a že komunity jako celek těží z aktivní participace a přínosu všech jejich členů.

-existuje konsenzus, že udržitelný rozvoj může být dosažen pouze pokud zájmy všech skupin jsou nějakým způsobem zohledněny, spíše než favorizování jedné skupiny před druhou

-- tvorba politik by neměla být hrou o nulovém součtu, která favorizuje zájem jedné skupiny před druhou, ať už jakéhokoliv důvodu

-Příklad: jestliže hovoříme o péči v rodině, měli bychom mluvit o politikách, které podporují členy rodiny v jejich pečujících rolích skrze celé spektrum, tj. péče o děti, osoby invalidní, a starší, spíše než o zvláštních politikách pro každou z populačních skupin

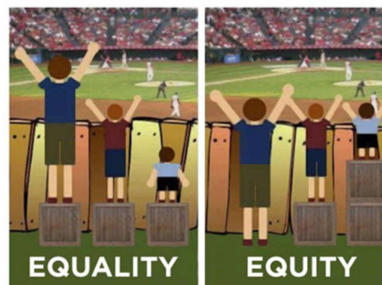
-, „Mainstreaming ageing into national policy frameworks – an introduction (OSN ? Venne?, p. 3)

Age(věkový) mainstreaming

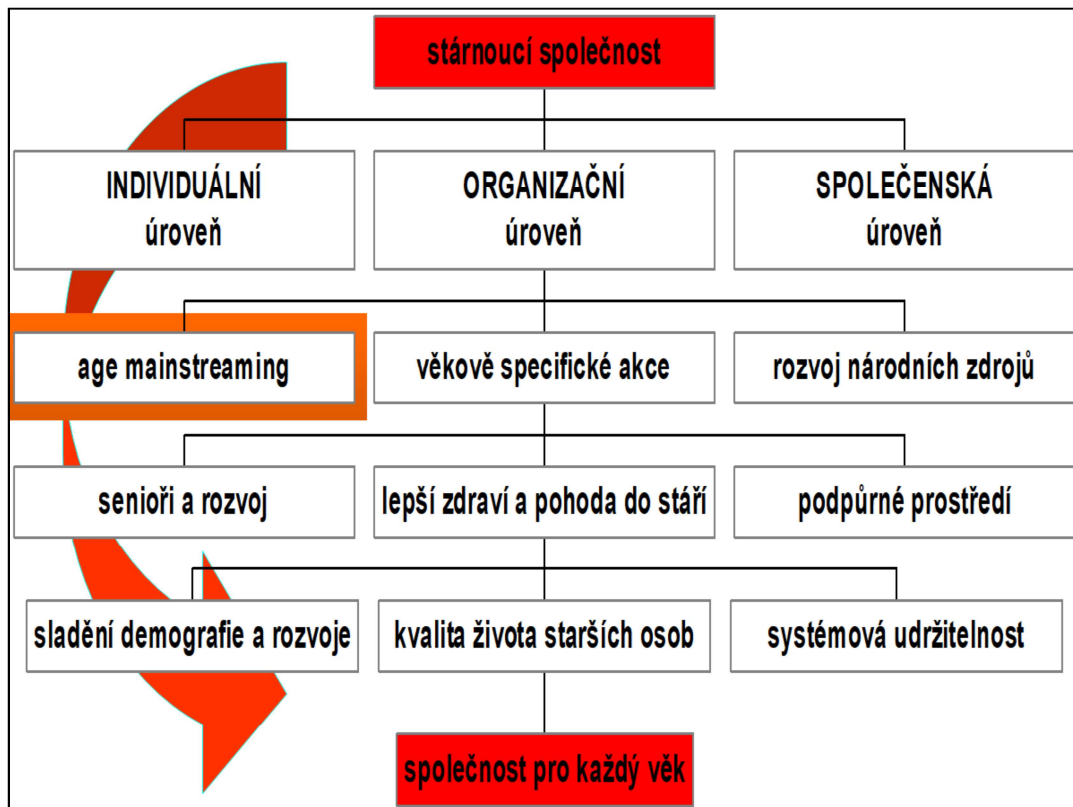
= strategie a proces systematického zvýznamňování otázek a problému věku a stáří;

= testování a promýšlení různých politických opatření z úhlu pohledu různých věkových skupin, respektive z pohledu osob v různých fázích životního cyklu.

Tento přístup, aplikovaný na definici, implementaci i evaluaci nových i stávajících dílčích politik, zaručuje vyšší pravděpodobnost sladění různých nároků členů rodiny v rámci společnosti „přátelské všem generacím“ či „společnosti pro každý věk“.



(Vidovičová, Gregorová (2007) Age mainstreaming. VUPSV, v.v.i.)



Věkový mainstreaming

- zvýznamňování věku (**age mainstreaming**)
vs. zvýznamňování stárnutí (**mainstreaming ageing**)
- alternativa pozitivní diskriminace
- princip tvorby politik ve stárnoucích společnostech
 - výzva politickým prioritám
 - otázky finanční redistribuce
- advokacie seniorské otázky



zvýznamňování věku pro politickou praxi vs. tvorba seniorské politiky

-někdy age mainstreaming jako nástroj mainstreamingu věku – čiže metoda pro dosažení cíle, jindy jako synonyma

-age mainstreaming jako univerzální – př. UNHCR aktivity

-Age-mainstreaming – problematika dětí a uprchlictví (vzdělávání, děti oddělené od rodin, prevence sex.zneužívání; speciální potřeby adolescentů) **International Council of Voluntary Agencies - Statement to 55th Session of the NHCR Executive Committee; Geneva 4-8 Oct. 2004**

mainstreaming	stáří	věku
fokus:	senioři	vztahy mezi generacemi a věk.skupinami
problém	exkluze seniorů	nerovnosti bránící rozvoji a participaci lidí v různém věku
cíl:	efektivní rozvoj	ekvitní rozvoj, sdílení na rozhodování, moci, příležitostí, zdrojů
řešení:	integrace seniorů do existujících struktur	transformace nerovných vztahů a struktur, posilování znevýhodněn.
strategi:	senio projekty	identifikace a práce s praktickými a strategickými potřebami lidí v různ.věku ke zlepšení jejich pozice

Dle ??? Gender analysis and gender training module for UNDP staf:

<http://www.undp.orggendertools.htm>

O čem AM(S) není

- problémech jediné věkové skupiny
- pouhém vyrovnávání statistik
- obviňování někoho za existující nerovnosti
- zvýhodňování a zapojování pouze seniorů
- zastavení nebo záměně seniorských politik a projektů

Obtíže

- problémy stáří vs. problémy politiky stáří
- equality vs. diversity – právo na různost – možnost kombinace?
- formát akčních plánů a otázky jejich implementace
- snaha o změnu sociálního klimatu (možnosti politiky vs. možnosti bussiness)

-- je problémem samotné stáří anebo obtíže současného nastavení politiky se vyrovnat s touto populační změnou? Důležité si zodpovědět, abychom věděli co adresujeme. Já osobně myslím, že nikoliv adresujeme problémy stárnutí ale problémy politiky stárnutí.

- Principy rovnosti a principy diverzity, tedy práva na různost (van Houten 2002 – Duborvník)

-jaký je vztah mezi empowermentem a mainstreamingem? je první výsledkem druhého?

-equal citizenship jako politický program – senioři jako politický program – ale kdo chce být identifikován jako seniorská strana? zátěž komunismu – ukázat obrázek komunistického sletu jako gerontokracie

-van Houten: strategický paradox: téměř utopické řešení, respekt k osobě bez ohledu na její pohlaví, věk, disabilitu atd. při respektu k věku (máme respektovat to od čeho bychom měli přihlížet – není řešení, ale přiznání té variability řešení je – proto AM jako respekt ke každému věku stejně jako GM respekt k oběma pohlavím – najednou s hrůzou zjistili, že se jim ztratili muži

-overturning images, diverse social networks, social support, mutual understanding and respect can not be arranged by act (van Houten 2002)

-vycházíme z předpokladu subsidiarity a relativně vysoké autonomie lokální správy a podle toho jak si samospráva na tyto otázky odpoví, tak bude jednat

ČSOB web stránka, spodní prádlo triumph

prolínání na lokální úrovni (př. podpora podnikatelských záměrů spíše než

...pokrač.

- inkluze zájmů vs. věkových skupin;
- inkluze věku vs. seniorů
- věková skupina vs. sociální skupina
 - problém identifikace – získání veřejné podpory (Kdo jsou „oni“ ve veřejném zájmu?)

Definice sociální skupiny

- v širokém smyslu jakékoliv lidské seskupení ať v reálném prostoru a na základě reálných interakcí, nebo na základě určitých kritérií, společných znaků
- skupina obvykle předpokládá: interakci mezi členy, existenci komunikační sítě, společnou činnost/cíl, diferenciaci pozic/rolí, shodný normativní systém, vědomí příslušnosti/odlišnost
 - = senioři **nejsou** klasická sociální skupina

...pokrač.

- inkluze zájmů vs. věkových skupin;
- inkluze věku vs. seniorů
- věková skupina vs. sociální skupina
 - problém identifikace – získání veřejné podpory (Kdo jsou „oni“ ve veřejném zájmu?)
- existuje čistě seniorský zájem? Jaký je?
Něco na čem by jiné skupiny zájem neměly?
 - seniorské slevy a noviny – (viz zpráva www.csz.cz)

“Projekt českých seniorů”

Od druhého května letošního roku budou jsou na všech poštách v České republice k dostání první slevové senior - karty, které do života českých důchodců mohou přinést zásadní a životně důležité změny. (...)

Právě peníze, získané prodejem senior - karet, umožní Koordinačnímu výboru organizací důchodců a zdravotně postižených ČR zahájení vydávání Novin českých seniorů. **Hlavním cílem vydávání těchto novin bude propojení a následné sjednocení českých důchodců v úsilí o dosažení pozitivních změn v jejich životě.** 2006-05-05

- <http://www.csz.cz/CSZdefault.asp?what=29&whatID=1108&page=1&level=1>

Riziko „hlavního proudu“



Nástroje



Základní typologie

- analytické
 - odkrývají problém
 - statistiky, výzkumy, hodnocení dopadu, ...
- vzdělávací
 - zvyšování povědomí, přenos vědomostí, experti, manuály, učebnice...
- konzultační a participační
 - zlepšování kvality tvorby polit.opatření, prac. skupiny, adresáře, databáze, participace skupin na rozhodování, konference, slyšení

anal-

Nástroje a techniky úspěšného mainstreamingu /1

(1) sběr dat a jejich analýza

- třídění dat dle věku (popis socio-ekonomické situace seniorů)
- kombinace výzkumných metod – význam „kvali“ metod „dopřát sluchu uživatelům“

(2) zvyšování povědomí, advokacie a vzdělávání

- diseminace informací o stáří a seniorech → zvyšování citlivosti veřejnosti a boje se stereotypy
- veřejná advokacie cílů (akčních) plánů

Zdroj: Venne, 2005

inspirace mainstreamingem genderu, lidských práv a koneckonců i sociálního začleňování

Otázka s těmi statistickými daty všude. Víme, že mají jen omezenou vypovídací hodnotu, je potřeba kombinovat s kvalitativními studiem, které se a priority zaměřují na menší počet případů a často se zajímají právě o „outsiders“

Nástroje a techniky úspěšného mainstreamingu /2

(3) indikátory úspěšné implementace

- míry kvality života seniorů
- míry úspěšnosti politik a programů

(4) odraz stárnutí v sociálních výdajích

- úloha MF v AM
- zohlednit stárnutí při sestavování rozpočtu –
zvýšení equity v rozdělování zdrojů

Zdroj: Venne, 2005

Nástroje a techniky úspěšného mainstreamingu /3

(5) evaluace legislativy

- revize existujících politik
- impaktová analýza nových politik, programů a zákonů

(6) (nad)národní koordinace a kooperace

- koordinace akce/implementace/evaluace vč. následnosti
- sdílení příkladů dobré praxe
- rozvoj kapacit mezi aktéry

Zdroj: Venne, 2005

(5) evaluace legislativy

revize existujících politik, zda adekvátně reflektují potřeby seniorů
impaktová analýza nových politik, programů a zákonů

(6) národní a nad-národní koordinace a kooperace

koordinace akce/implementace/evaluace vč. následnosti

sdílení příkladů dobré praxe

rozvoj kapacit mezi aktéry