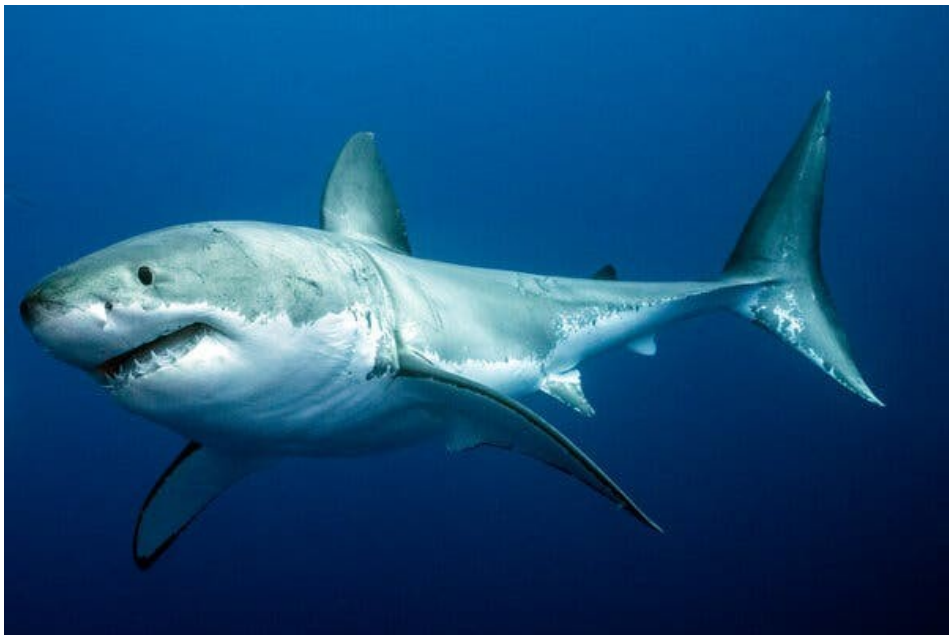


Plánování a strategie I

BSSn4405 Koncepce a metody v BSS



Čím začít výzkum?

- Identifikací tématu?
- Položením otázky?
- Sestavením hypotézy?
- Rozvahou o dopadech výstupů?
- Zvažováním nákladů?
- Úvahou nad dostupností zdrojů?

Co když nemám žádnou představu o tématu?

Výběr tématu

- **Jaký kurz vás bavil během studia?**
 - Klíčový kurz
 - Nadprůměrné výsledky
- **Inspirace v mimoškolní aktivitě**
 - Čím se zabýváte mimo prostředí školy?
- **Máte představu o své budoucí kariéře?**
 - Nejen pokud směřujete k akademické kariéře
 - Přizpůsobení tématu vaší potenciální dráze

Volba „žánru“

- Téma je pouze širší sféra, v jejímž rámci se výzkumník pohybuje
- Potřeba představy o cílech a ambicích
- Konkrétní úvaha nad přidanou hodnotou práce
- Silný dopad na podobu práce a postup jejího plánování a samotné tvorby

Možné žánry (Van Evera)

- **Deskripce**

- Nejednou vnímána jako „podřadný“ žánr
- Spojená s rizikem silné kritiky vůči práci
- Vhodné kombinovat s vysvětlením, testováním, vyhodnocením → deskripce jako vstupní brána pro další fáze práce

- **Predikce**

- Na základě teorie a poznatků pokus o predikci budoucího dění
- Možná vysoká přidaná hodnota vs. riziko nepřesnosti

Možné žánry (Van Evera)

- **Analýza policy**

- Zhodnocení politiky, jejích konceptů a návrhů
- Posouzení postojů navrhovatelů a odpůrců
- Produkuje policy zamýšlené účinky?

- **Modelový návrh na interní monitoring extremistických skupin pomocí inkognito pozorování**

- Jaké jsou důvody daného návrhu?
- S čím přišli političtí oponenti, média, veřejnost?
- Jaký je konkrétní postup dané policy?
- Jaké jsou její cíle?

Možné žánry (Van Evera)

- **Formulace teorie**

- Využití v oblastech bez teorií anebo tam, kde existují pochybnosti o existujících teoriích
- Cíl - typicky na základě pozorování formulovat hypotézy

- **Testování teorie**

- Existující teorie jsou podrobené „zkouškám“, testujícím jejich výpovědní hodnotu

Návrh výzkumu

- Musí dát jasné odpovědi na tři otázky:
 - Co?
 - Jak?
 - Proč?
- Otázka „co?“ se týká zaměření výzkumu a jeho předmětu
- Přímo odkazuje na výzkumné otázky

Hierarchie konceptů (Punch)

1. Výzkumná oblast
 2. Výzkumné téma
 3. Všeobecné výzkumné otázky
 4. Specifické výzkumné otázky
 5. Otázky při sběru dat
- Postup od nejvšeobecnějšího k nejkonkrétnějšímu
 - Pevná interní logika – nižší položka vyplývá z vyšší

Výzkumná oblast a téma

- **1. Výzkumná oblast:**

- Nejširší záběr
- Zahrnuje více výzkumných témat
- Vyjádřená jedním anebo více slovy

- **2. Výzkumné téma:**

- Pokrývá pouze část výzkumné oblasti
- Víc konkretizuje zaměření výzkumníka
- Propojuje výzkum s literaturou, limituje její objem
- Vyjádřená též krátce, ale obsáhleji než oblast



Výzkumná oblast a téma

	Oblast		Téma
1.	Malinová zmrzlina	1.	Složení malinové zmrzliny
		2.	Chuť malinové zmrzliny
		3.	Prodejnost malinové zmrzliny
2.	Trestné činy s rasovým podtextem (TČR)	1.	Profil pachatelů TČR
		2.	Početnost / výskyt TČR
		3.	Zastoupení druhů TČR
		4.	Objasněnost TČR
3.	Zbrojní průkazy	1.	Držitelé ZP
		2.	Proces vydávání ZP
		3.	Podmínky získání ZP
		4.	Vývoj počtu vydaných ZP

3. Všeobecné výzkumné otázky

- Obsáhlejší, abstraktnější
- **Neplatí**, že 1 výzkum = 1 všeobecná výzkumná otázka
- Zpravidla se na ně nedá přímo odpovědět
- Potřeba jejich logického rozdělení do specifických otázek a z akumulace jejich odpovědí vyvodit odpověď na všeobecnou
- *„Jaký je vztah mezi geografickou polohou státu a jeho bezpečnostní politikou?“*

4. Specifické výzkumné otázky

- Konkrétnější, detailnější
- Zaměření na užší aspekt výzkumu než všeobecné otázky
- Přímá odpověď na ně je možná, protože ukazují na data, se kterými se pracuje

Výzkumné otázky



- **Všeobecná:**

„Jaký je vztah mezi podnebím a agroprodukcí státu“?

- **Specifická:**

„Jaký je vztah mezi průměrnou denní teplotou a objemem úrody pšenice na jeden hektar?“

Výzkumné otázky



- **Všeobecná:**

„Jaký je vztah mezi geografickou polohou státu a jeho bezpečnostní politikou?“

- **Specifické:**

„Vynakládají přímořské státy větší část svých armádních výdajů na loďstvo?“

„Vede absence výrazných přirozených hranic jako jsou pohoří a řeky k větší koncentraci armády v blízkosti hranic?“

5. Otázky při sběru dat

- Co nejvíce konkrétní a detailní
- Otázky „do terénu“
- Otázky používané pro získání dat za účelem zodpovězení specifických výzkumných otázek
- Časté směřování se specifickými výzkumnými otázkami

5. Otázky při sběru dat

- Dotazníkový výzkum na vzorku 1000 osob s cílem najít odpověď na otázku

„Vede nezaměstnanost v rodinách k podpoře extremistů?“

- Dá se uvedená otázka použít přímo do dotazníku?

Hierarchie konceptů (Punch)

Výzkumná oblast	Krajně pravicové politické strany
Výzkumné téma	Podpora krajně pravicových stran
Všeobecná výzkumná otázka	Má ekonomická situace vliv na podporu krajně pravicových stran?
Specifická výzkumná otázka	Vede nárůst nezaměstnanosti ke změně podpory krajně pravicových stran?
Otázka při sběru dat	Koho jste volili v posledních volbách?

Hierarchie konceptů (Punch)

- Není potřebné ji vnímat jako „otrocký“ mechanismus, jenž musí být vždy v plné míře naplněn
- V praxi nejednou dochází k úpravám a rozvoji výzkumu během jejich průběhu
- Podstatný je pouze **konečný výstup** – návrh výzkumu – jasný, srozumitelný, vnitřně koherentní a logicky vystavěný
- Role hierarchie konceptů:
 - Uspořádání vlastních představ o výzkumu
 - Jednodušší znázornění základních vstupů výzkumu

Význam výzkumných otázek

- Organizace a koherence projektu
- Vymezení projektu a jeho hranic
- Zaměření výzkumníka na cíle projektu
- Poukázání na data, se kterými se pracuje – otázky řídí **sběr i analýzu** dat

Formulace výzkumných otázek

- Dobře naformulované otázky posouvají výzkum dopředu **a naopak**
- Empirické kritérium pro každou otázku:
 - Jaká data jsou potřebná k jejímu zodpovězení?
- Pokud otázka nesměřuje k datům, nebude ji možné zodpovědět z prostého důvodu – nebudeme vědět jak

Formulace výzkumných otázek

- Pozor na **normativně** laděné otázky
- *„Je správné, že příslušníkům armády jsou upřena některá základní občanská práva a svobody?“*
- Vyloučené odpovídání na základě empirických dat
- Nutná reformulace – tou se však mění nejen pořadí slov, ale i obsah otázky
- *„Je podle příslušníků armády / ministerstva obrany / veřejnosti správné, že...?“*

Hypotézy – povinná součást každého
výzkumu?

Hypotézy

- Deduktivně **testovatelné** předpoklady o vztahu mezi **proměnnými**, jež mají základ **v teorii**
- Cíl – najít propojení mezi proměnnými, vysvětlení jejich vztahů
- **Nepoužívají** se automaticky v každém výzkumu, ale **pouze** když testujeme teorii
- Ve výsledku se hypotézy potvrzují nebo vyvracejí
- *„Nárůst nezaměstnanosti podporuje výskyt organizované kriminality“*

Proměnné

- Proměnná = ukazatel hodnot
- Rozdělení:
 - Nezávislá – předpokládaná příčina
 - Závislá – předpokládaný následek
- Postavení NP a ZP se týká pouze daného výzkumu
- Mohou si být dvě proměnné navzájem NP i ZP?

Proměnné

- Mezi NP a ZP mohou působit další zprostředkující proměnné (v praxi velmi časté)
- Vztah NP a ZP může též ovlivnit společná zprostředkující proměnná mající vliv na obě
- *„Časté stravování v luxusních restauracích přispívá k volbě pravicových stran“*
- *„Nákup motivační literatury přispívá k podpoře radikálních stran“*

Hypotézy

- Testují vztahy mezi proměnnými
- Kontrola alternativních vysvětlení:
 - Testujeme i další potenciální nezávislé proměnné
 - Potřebné vyloučit jejich vliv pro určení vlivu námi očekávané nezávislé proměnné
- Testování hypotéz = testování teorie, jež za nimi stojí a na jejímž základě byly formulovány

Klíčové body

- Nepodceňovat přípravnou fázi výzkumu
- Je nanejvýše praktické stanovit si jasné cíle a ambice
- Otázky (a hypotézy) mimo své role koncentrují pozornost výzkumníka na jádro jeho zájmu
- Výzkumné otázky se formulují s ohledem na empirické kritérium
- Hypotézy nejsou povinnou součástí každého výzkumu