

Cítím, jak se mi batoh přes triko a rozepnutou košili lepí na zpcená záda. Zdá se, že do Brna přišlo něco na způsob letního, parného dne. A já mířím na „autobusák“. Proplétám se zástupy nakupujících či jen tak zevlicích, poflakujících se lidí v Nákupním centru Vaňkovka, abych se pak přes závěrečný můstek na rohu ulic Zvonařka a Trnitá (viz příloha A) vyskytl v místě, kde bych si zrovna v tu dobu přál být ze všeho nejméně. Tohle je Zvonařka, rezivějící antichrám pozdně moderního komunistického materialismu. Místo, kde na rozdíl od Vaňkovky nikdo jen tak nezevlí ani se nepoflakuje, protože pobyt zde chce mít každý jaksi instinktivně co nejrychleji za sebou.

Scházím po schodech, loučím se s posledními slunečními paprsky. Stín nízko položené střechy autobusáku mě vtáhne a já v ten moment cítím, že se nořím do jiného světa. Do světa nových pachů, hluků, obrazů a tvarů. Zápach se dostavuje jako první vjem: pod vlnitým plechem střechy jako by se držely výfukové plyny všech autobusů, které tudy projely od roku 1985, kdy byl provoz střechy zahájen. Ocítám se před zastávkou s číslem 42 a jako by mi chtěla potvrdit moje první dojmy, proti mně spěchá vstříc (dosud nepřítomnému) autobusu postarší ztěžka oddychující žena. Její neustávající suchý kašel rezonuje oblakem smogu jako (rozhodně ne nemá) výčitka.

Překračuji kaluže a drobné ostrůvky zaschlých skvrn nejrůznějších tvarů a velikostí, které jako by někdo poprášil šedavou vrstvou prachu: vše je tu jaksi špinavě zastřené, jako přikryté šedým závojem. Pozoruji rezavějící podpůrné sloupy, podivuji se nad zvláštními odpadkovými koši v podobě starých rezavých barelů a zlehka při tom klopýtám o popraskaný asfalt nástupiště. Naštěstí i v bezosobní šedi autobusového příkrovu lze objevit prvky neplánované lidské tvořivosti (viz příloha B). Pronikáním zašlého, čistě funkčního modelu nádraží s estetickými prvky konzumního pozlátka (zejména reklamy, která nás „láká“ na svoje jinotaje a pokušení) vzniká podivuhodná koláž jakéhosi nepatřičného, podbízivého industriálu.

Sedám si před autobusovou zastávkou, kde se před dveřmi do autobusu již podélně štosuje asi desítka pasažérů. Konejšivý úsměv Veroniky Žilkové mě vybízí, abych si na lavičce udělal pohodlí (viz příloha C). Opěrátko zároveň lícuje s kusem zdi, kterou se vynalézavý stánkař rozhodl využít jako věšáku pro svoje zboží – černá trička s obrázky smrtáků a metalových kapel. Teď jsem jimi doslova obeskládán. Kromě mě nikdo nesedí. Podle rozestupů cestují všichni jako jednotlivci, až na pár tvořený hubeným mužem s rozčuchanou šedivou kšticí a asi 12letou holčičkou. Ve frontě každý tráví čas po svém: kudrnatá dívka ukusuje sýrový croissant, přísná hubená žena středních let s někým šéfovsky, nejspíš pracovně, telefonuje. Většina jen tak postává, indiferentně kouká po okolí, směrem, odkud by se měl přibližovat očekávaný autobus. Někteří nervózně přešlapují. Holčička se živě směje na zakaboněného parťáka, nejspíš na dědečka.

V průběhu svojí „návštěvy“ si opakovaně, snad co 10 minut, uvědomuji, jak je hluk na nádraží vlezlý a otravný. Jde o výsledek působení několika faktorů. Především jsou to řvoucí motory autobusů, kterých se pod střechou v tuto dobu střídá asi 5-7 v jeden moment. Zřetelně se k němu ale přidává i organický hluk města, odněkud zdálky se vtírá rachot sbíječky a kovové dunění typické pro těžké stavební stroje jako bagry a velké nákladáky. Tohle temné dunění města jako by se tu pod vlnitou střechou koncentrovalo, a ještě zesilovalo svůj efekt. Tohoto zesilujícího efektu až bizarně nízko položené střechy si všimnu v momentě, kdy několik desítek metrů ode mě krátce zatroubí do kapesníku mladá žena s krosnou: mám pocit, jako by mi zafuněla rovnou za krkem.

Lidé se kupí kolem nástupišť, jako by území kolem obtékala žhavá láva a oni se museli zachránit jedině poslušným, křečovitě nehybným stáním ve frontě. A pak rychle, co nejrychleji to odpudivé místo opustit. Nejdřív jsou roztroušení, vždy přichýlení k nějakému objektu – k lavičce, ke sloupu, k tabuli s jízdním řádem. Pak se to najednou přehoupne a cestující se začnou řadit. Kolik lidí tvoří frontu? Ke stojícímu vysportovanému mladíkovi přichází veselá hnědovlasá dívka v černé halence. „Zdáréééé!“ volá na něj, je vidět, že se znají, a v ten moment už stojí dva. Po chvíli odněkud přichází opálená dívka v růžové minisukni a stoupá si beze slova automaticky za mladíka. Najednou se jako na povel začnou srocovat i ostatní a během několika desítek vteřin přede mnou místo rozpačitého hloučku stojí disciplinovaný špalír.

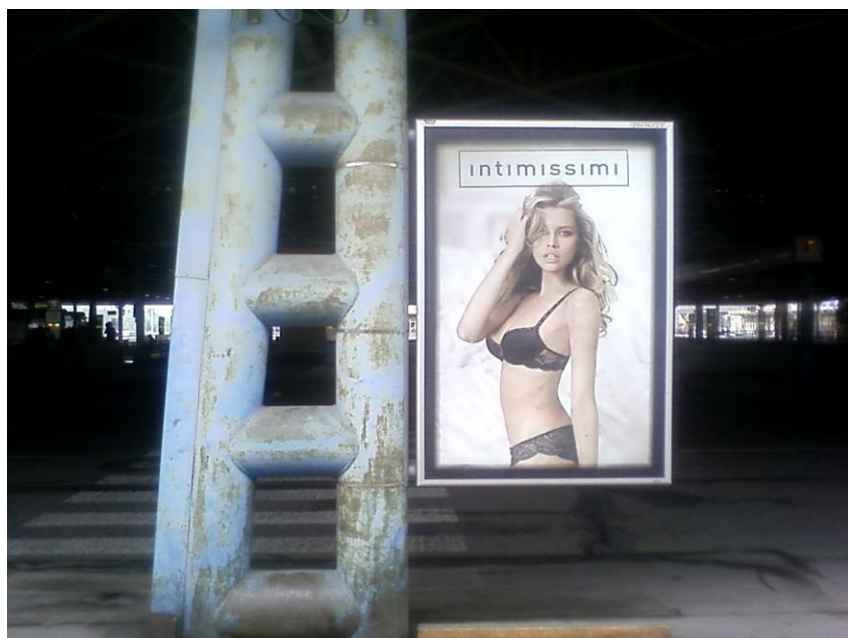
Napadá mě, že při stavbě bylo nejspíš záměrem udělat toto místo co nejméně pohodlné, aby se tu kdokoliv zdržoval co možná nejméně. Stánky podél ulice Zvonařka jsou vyklizené (viz příloha D). Převážná část areálu nádraží se jeví jako nehostinná, výhradně „tranzitivní“, určená k pobytu po dobu nezbytně nutnou (viz příloha E). „Architektonickým archetypem, k němuž se ta architektura hlásí, je bunkr, případně vězení či krematorium,¹ a kdo by chtěl dobrovolně trávit svůj volný čas v bunkru?

¹ Z románu Sylvie Richterové *Každá věc ať dospěje na své místo* (Torst 2014).

Přílohy – obrazové dokumenty



A: Plán autobusového nádraží.





B: Reklamní postery na rezivějících podpůrných pilířích.



C: Lavička před nástupištěm č. 42.



D: Vyklizený stánek.





E: Ukázka prostředí autobusáku.