



# ZURb1238 Prezentační dovednosti

## ZPĚTNÁ VAZBA

6.3.2024

Petra Pichaničová

[petra.pichanicova@mail.muni.cz](mailto:petra.pichanicova@mail.muni.cz)



# Co si pamatujeme z minula?

**Proč je důležité stanovit si cíl prezentace?**

**Jak může prezentaci ovlivnit cílová skupina?**

**Co v prezentaci dobře funguje?  
(struktura/obsah/forma...)**



# Dnes nás čeká:



## Hlasové cvičení

### Zpětná vazba publika - interakce

### Zpětná vazba

### Jak na poskytování zpětné vazby?

### Zadání prvního projevu



01

# HLASOVÉ CVIČENÍ





02

# ZPĚTNÁ VAZBA INTERAKCE S PUBLIKEM



# Jak získat zpětnou vazbu od publika?

Nástroje na ověření předání informací:

- **Otázka na konec** - “Napište 3 věci...; Co vás mátklo...; Kde byste využili to, co dnes zaznělo...”
- **Úkol na konec** - “Rozhodněte, posuďte, ohodnodte, roztrďte...”
- **Skupinové hodnocení na závěr** - s využitím prostoru (flipchart, lepící papírky), “co si zapamatovali, co je nejvíc bavilo, jaké informace byli pro ně nové...”
- **Kvíz, dotazník, soutěž**
- **Online formulář po akci**



# Typy otázek

## Uzavřená otázka nižší kognitivní náročnosti

Doslovné vybavení si faktu, který byl prezentován: “Ve kterém roce byla postavena Eiffelova věž?”

## Uzavřená otázka vyšší kognitivní náročnosti

Vyžaduje vyšší kognitivní operace k správnému řešení. Jedná se o schopnost aplikace: “Ve kterém roce byla postavena Eiffelova věž?”

## Otevřená otázka nižší kognitivní náročnosti

Početná množina předmětů/jevů, které publika vyjmenovává: “Jaké prvky prezentace mohou dopomoci k udržení pozornosti publika?”

## Otevřená otázka vyšší kognitivní náročnosti

Produktivní otázky směřující k analýze, hodnocení, či tvořivé aktivitě, nemají předem danou správnou odpověď: “Jaký úvod prezentace navrhujete na základě těchto tipů?”





# Jak pracovat s otázkami z publika



## Prodloužená pauza

Dejte si čas na odpověď:  
“Dovolte mi, abych se zamyslela...”, Napijte se vody

## Vraťte se k tématu později

“Vraťme se k tomu později...”, “dostaneme se k tomu po přestávce...”

## Zopakujte, přeformulujte otázku

“Rád bych se ujistil, že rozumím vaší otázce...”

## Položte otázku celé skupině

Možnost zapojení publika

## Požádejte tazatele, aby otázku zopakoval

Používejte omezeně, jen když jste otázku skutečně neslyšeli

## Zjistěte, proč otázku položili

Požádejte o upřesnění, “co konkrétně vás zajímá...”





03

# ZPĚTNÁ VAZBA



# Zpětná vazba

*“Informace, kterou učící se jedinec dostává od někoho jako reakci na svůj výkon. Zpětná vazba je poznatek vyložený ze zpětného pohledu na činnost s cílem ji zlepšit.”*

(Starý, Laufková a kol. 2016, s. 60)

*“Jediná věc, na které ve zpětné vazbě záleží, je reakce příjemce..., nejúčinnější zpětná vazba je prostě jen ta, kterou naši žáci skutečně využijí ke zlepšení svého vlastního učení.”*

Leahyová 2016, s. 105)



(Wil

# Aktivita: Napište zpětnou vazbu



Napište zpětnou vazbu na Danteho prezentaci.

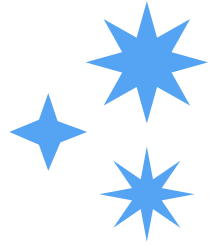
## Zadání:

- Ve formě souvislého textu
- Čas na přípravu: 10 min
- Rozsah zpětné vazby: 1 odstavec





# Zpětná vazba: Časté chyby I



## Hodnotící

- Soudí/hodnotí jednotlivce, zda byl výkon správný/chybný, nepoužívá popisný jazyk
- Vyvolává defenzivní reakci, pozornost na obranu, ne konstruktivní diskuzi

## Vágní

- Příliš abstraktní, všeobecná nicneříkající formulace, klišé hlášky
- Příjemce si odnáší dobrý/špatný pocit, ale netuší jak si získal vaši ne/přízeň

## Schovaná za výrok někoho jiného

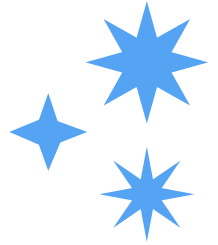
- Odvolává se na názor někoho jiného, kdo si myslí to a ono

## Sandwich metoda - negativní prokládá pozitivní

- Příjemce se soustředí primárně na negativní část a uniká mu pozitivní sdělení  
*“...it takes five positive interactions to outweigh one criticism.”*

(Center for Creative Leadership 2019)

# Zpětná vazba: Časté chyby II



## Analyzující motivy

- Tvrzení, kterým předbíhá zpětná vazba, snaha o ujištění recipienta, že jeho volbám a chybám dobře rozumíme

## Příliš dlouhá

- Nekončící, opakující se, točící se v kruhu
- Zachází do osobních zkušeností, snaha za příjemce “problém” nevyžádaně vyřešit

## Nevhodné vtipkování - “zlehčování”

- Používání sarkasmu, nebo vtipů, vyhýbání se konstruktivní formulaci zpětné vazby

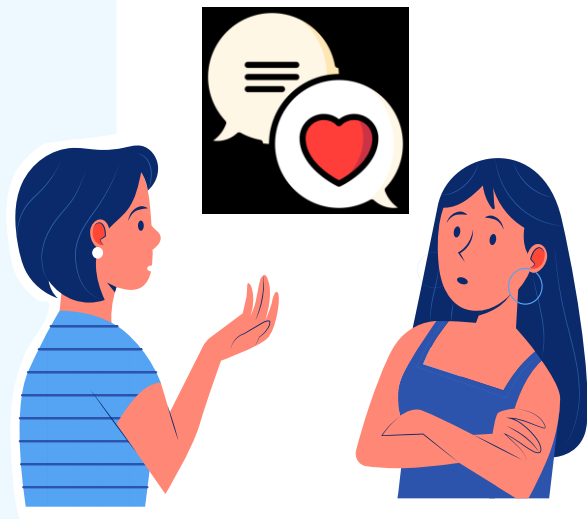
## Formulována jako otázka

- “Nemyslíš, že to šlo udělat lépe?”



04

# JAK NA POSKYTOVÁNÍ ZPĚTNÉ VAZBY



# Zpětná vazba: Co funguje dobře I

## Cílená a konkrétní

- Přesně specifikuje situaci, identifikuje a popisuje chování
- “Byl neslušný.” vs “Řekl homofobní vtip, oslovoval kolegyni zdobnělinou”

## Efektivní používání sloves

- Slovesa jsou objektivnější, zanechávají méně prostoru pro dezinterpretaci, přídavná jména jsou subjektivní
- Pro recipienta je srozumitelnější na čem má zapracovat
- Všimněte si nejen co říká, ale i jak to říká (řeč těla, výběr slov, práce s hlasem...)

## Respekt

- Projev respektu a vyjádření, že nám na tom, komu zpětnou vazbu dáváme záleží, poskytnout prostor na objasňující dotazy
- **TIP:** Na závěr dodat otevřenou otázku, ve snaze otevřít konverzaci: “Jak se ti povedlo dosáhnout...?”  
(Center for Creative Leadership 2019)



# Zpětná vazba: Co funguje dobře II



## Vysvětlit dopad na nás

- Jaká je naše konkrétní zkušenost, jak na mně prezentace/chování působí
- Zprostředkovat naši perspektivu
- Formulovat: “Když si řekl toto, já jsem se cítila...”; “Kdy si udělal toto, na mně to působilo...” (Center for Creative Leadership 2019)

## **! Důležité** - použití správných slov

slova s pozitivním účinkem	slova s negativním účinkem
“Příjemný, srozumitelný, zábavný, strukturovaný, klidný, schopný, odvážný, upřímný, přátelský...”	“nekompetentní, zmatený, neschopný, prázdný, nesmyslný, hloupý, slabý, naivní, děsivý...”

# Zpětná vazba: Práce s chybou

Při zpětné vazbě/hodnocení je důležitá práce s chybou, např. **dialogickým způsobem**, který pomáhá identifikovat a interpretovat charakter chyby a příjemce ji zpracuje efektivněji. (Diviš et al. 2022)

01

## Detekce chyby

Explicitní upozornění na chybu

03

## Interpretace chyby

Určení významu a kontextu chyby

02

## Identifikace chyby

Určení charakteru chyby

04

## Korekce chyby

Oprava chyby



# Jak vypadá práce s chybou v praxi

## Formativní zpětná vazba





# Osnova pro zpětnou vazbu

**Při zpětné vazbě se zaměřte na následující otázky:**

1. Co jsou silné stránky mluvčí, mluvčího?
2. Jak efektivně se mluvčí představil/a?
3. Jaká byla zřetelnost a hlasitost mluvčího?
4. Byly všechny části projevu (úvod, hlavní část, závěr) jasně vymezené?
5. Jakým způsobem mluvčí pracoval/a s poznámkami?
6. Jaká byla práce s publikem?
7. Jak by mohl/a mluvčí vylepšit svůj projev a co by mohl/a udělat jinak?



05

# ZADÁNÍ 1. PROJEVU



# ZADÁNÍ 1. ÚKOLU

MINIPREZENTACE - bez PowerPointu

**Čas:** 3 minuty

**Cíle:** představit se, zmapovat jaké jsou moje prezentační dovednosti a stanovit si cíle na čem chci v průběhu semestru pracovat

**Název:** připravte si název prezentace

**Zadání:** Na prezentačních dovednostech začneme pracovat s tématem, které dobře znáte, vámi. Vyberte si pár zajímavých aspektů svého života, jako je místo narození, škola, rodina nebo cesta k současnému místu...

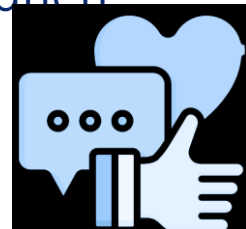
Připravte si hlavní myšlenky a příklady k ilustraci. Pokud potřebujete poznámky, pište si je na malé kartičky s klíčovými slovy, abyste trénovali mluvený projev, ne čtení.



# Zpětná vazba k projevu

Před evaluací projevu je důležité mít na paměti následující body:

- **Evaluace je rovněž projevem**, platí pro ni stejná doporučení a pravidla jako pro připravené projevy  
    má nějaký úvod a nějaký závěr
- **Obsahuje konkrétní informace** o projevu a jeho průběhu
- **Je nevyhnutelně subjektivní**, tento fakt by měl být zohledněn v celém procesu evaluace



# Struktura zpětné vazby

Řeknete prezentující/mu, jak jste vnímali jeho výkon. Jasně vyzdvihněte, co na vás zapůsobilo a proč. Taktně, ale přímo vysvětlíte, co pro vás nefungovalo a navrhněte změny.

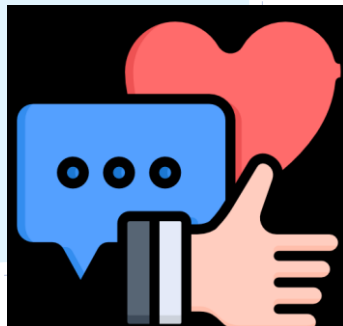
- **OBSAH**

- **FORMA**

- **SLABÉ STRÁNKY**

- **SILNÉ STRÁNKY**

- **DOPORUČENÍ**





# Kdo příště prezentuje



## Miniprezentace - 13. března

Jakub  
Nikol  
Karolína  
Klára  
Ondrej  
Eliška  
Veronika M.

## Miniprezentace - 20. března

Terka  
Veronika K.  
Emma  
Lexi  
Renča  
Kristýna  
Lucie



## DNES JSME PROBRALI

Hlasové cvičení

Interakce s publikem - zpětná vazba

Zpětná vazba

Jak na poskytování zpětné vazby

Zadání prvního projevu



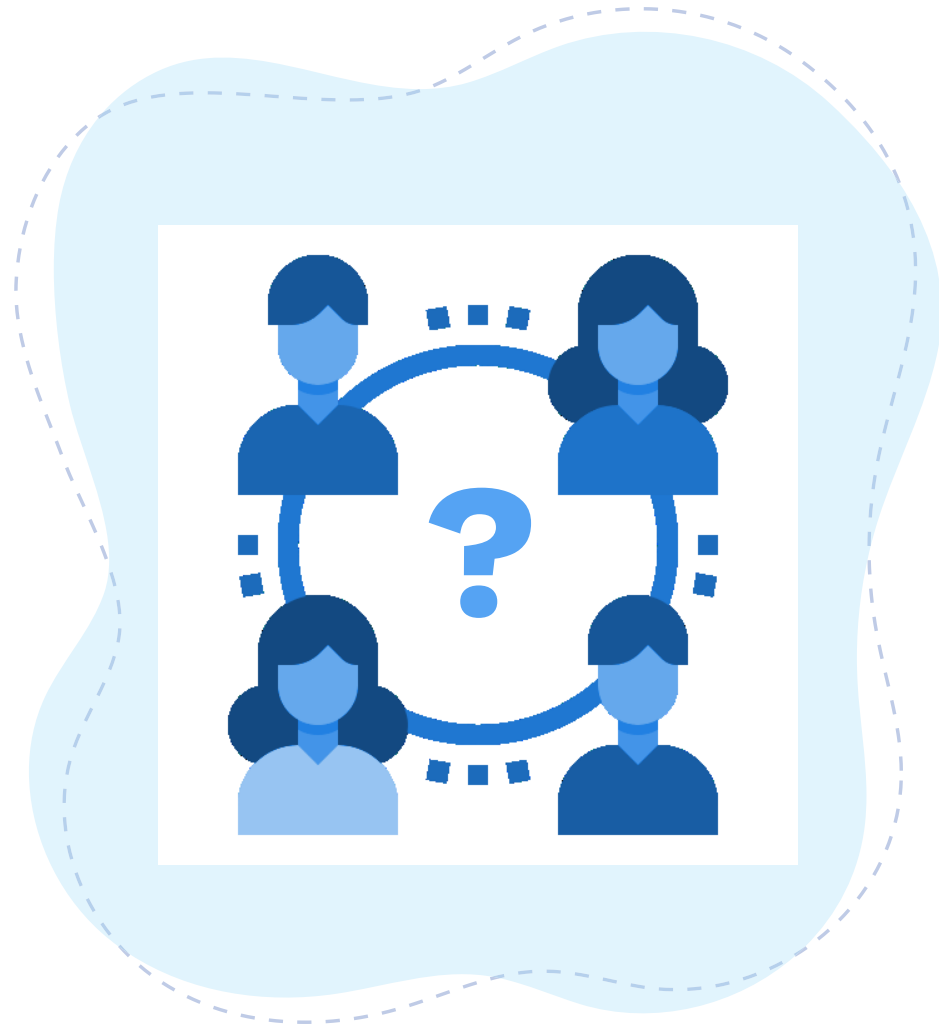
## PŘÍŠTĚ NÁS ČEKÁ

Miniprezentace

Zpětná vazba na  
miniprezentace

Reflexe prezentací

Nastavení individuálních cílů v  
kurzu



# Zdroje

- CENTER FOR CREATIVE LEADERSHIP. Feedback That Works: How to Build and Deliver Your Message, Second Edition. 2019. ISBN 9781604919219.
- DIVIŠ, Michal, Boris JANČA, Zuzana KROČÁKOVÁ, Ingrid PROCHÁZKOVÁ a Zuzana VAŘEJKOVÁ. Manuál pro Dílnu rozvoje pedagogických kompetencí. 2. vydání. 2022. 112 s.
- FLETCHER-WOOD, Harry. Responzivní výuka: kognitivní vědy a formativní hodnocení v praxi. Universum. Praha: Euromedia Group, 2021. ISBN 978-80-242-7152-1.
- STARÝ, Karel a LAUFKOVÁ, Veronika. Formativní hodnocení ve výuce. Praha: Portál, 2016. ISBN 978-80-262-1001-6.
- WILIAM, Dylan a LEAHY, Siobhán. Zavádění formativního hodnocení: praktické techniky pro základní a střední školy. Druhé revidované vydání. [Praha]: ve spolupráci s nakladatelstvím Martina Romana a projektem Čtení pomáhá vydala EDUKAČNÍ LABORATOŘ, [2016]. ISBN 978-80-906082-7-6.

