

Sčítání bezdomovců Praha 2004
postup zpracování výsledků

Mária Myšáková

VÚPSV Praha
2004

Obsah

1. ÚVOD	3	
1.1 Formulace zadání		3
1.2 Cíl projektu		3
1.3 Metodika		4
2. POŘIZOVÁNÍ DAT	5	
2.1 Definice cílové skupiny (koho počítat za bezdomovce)		5
2.2 Kde a jak proběhlo sčítání		6
3. LŮŽKOVÉ KAPACITY	7	
4. DENNÍ CENTRA	9	
5. INSTITUCE	12	
6. MĚSTSKÁ HROMADNÁ DOPRAVA	14	
7. TERÉN	16	
7.1 Terén sečtené		16
7.2 Terén samosečtené		17
8. CELKOVÝ POČET BEZDOMOVců V PRAZE	22	
9. ZÁVĚR	25	
LITERATURA	26	
SEZNAM TABULEK	27	
SEZNAM GRAFŮ	27	
SEZNAM PŘÍLOH	28	

1. Úvod

1.1 Formulace zadání

S problémem lidí bez domova přežívajících na ulici se potýkají všechna velká evropská města; ani Praha není v tomto ohledu výjimkou, díky své jedinečné pozici nejlidnatější aglomerace a ekonomicky nejsilnějšího regionu v ČR se stala přirozeným centrem bezdomovců z celé republiky. Lidé z různých skupin ohrožených sociálním vyloučením zde po dlouhou dobu mohli nalézt podmínky, které jim poskytovaly šanci zlepšit vlastní životní situaci. V Praze bylo poměrně snadné si obstarat krátkodobou nebo příležitostnou práci i místo v některé z levných ubytoven. Podmínky se však v posledních letech podstatně změnily; pracovních míst výrazně ubylo, levné ubytovny byly z větší části privatizovány nebo zrušeny. Lidé ohrožení sociálním vyloučením přicházející do Prahy se tak často ocitají bez jakéhokoliv zázemí na ulici a svoji situaci nedokážou bez pomoci organizací a institucí poskytujících sociální služby uspokojivě řešit.

V České republice se dosud nikdo seriózně nezabýval věrohodným zjišťováním rozsahu fenoménu bezdomovství. Všechny údaje o počtu bezdomovců, o jeho změnách, o příčinách a proč nebydlí, jsou dosud jen údaji částečnými a nepřesnými. Většina dostupných údajů pochází z vlastních statistik poskytovatelů sociálních služeb.¹ Byl zde zájem Sdružení azylových domů² o sjednocení a vyhodnocení těchto statistických souborů, ale všechny tyto snahy vykazují neúplnost nebo nepřesnost anebo obojí. Odhady pro Prahu se od sebe liší v řádu od 300 až do 15 000 osob.

Přímým impulzem, který vedl ke koncepci tohoto projektu, byl rozhovor o bezdomovcích v zimě s primátorem hlavního města Prahy, panem doktorem Pavlem Bémem, na jaře roku 2003. Hovořilo se o potřebách, ale nebyly k dispozici žádné komplexní údaje. Závěrem jednání bylo rozhodnutí zpracovat dokument „Zjevné bezdomovství v Praze - Analýza a návrhy řešení problematiky pro zimní období 2003-2004“. Vytvoření tohoto dokumentu dalo dobrý základ pro spolupráci nevládních neziskových organizací Arcidiecézní charity, Armády spásy a Naděje s Městským centrem sociálních služeb a prevence v Praze, které bylo řešitelem projektu.

1.2 Cíl projektu

Cílem projektu je na základě terénního časového snímku (sčítání) sestavit co nejpřesnější výsledek, tj. odhad počtu bezdomovců v zimním období na území hlavního města Prahy. Cílovou skupinou jsou lidé žijící na ulici a lidé využívající sociální služby pro bezdomovce, kteří mají z nejrůznějších důvodů ztížený nebo zamezený přístup ke zdrojům umožňujícím naplňovat základní životní potřeby (stravu, ošacení, hygienu, zdravotní péči), či nemají schopnost těchto zdrojů správně využívat.

Data, která jsou dnes k dispozici, neumožňují udělat věrohodné závěry o celkovém počtu bezdomovců z více důvodů. Lidé vyhledávající pomoc mohou využít lůžko jen tehdy, když je volné (podobně je tomu také s jinými službami). Pomoc vyhledávají zpravidla až tehdy, když je to nezbytně nutné (často až v extrémní fyzické nebo psychické tísní). Určitý počet lidí přežívá (většinou nedobrovolně, pod tíhou okolností) u přátel či u známých, ve squatech, v lesích, v jeskyních, v kanálech, na ulicích a nikdy nevyhledá azylový dům nebo denní centrum. Je bezpochyby, že populace, která nemá přístup k adekvátnímu bydlení, je podskupinou nejvíce vyloučenou a nejvíce nemajetnou v naší vyspělé společnosti.

Přínosem projektu je zjištění počtu bezdomovců s validní vypovídací hodnotou, které může být východiskem pro politiku Magistrátu hlavního města Prahy zaměřenou na plánování

¹ Např. Hradecká, Vlastimila - Hradecký, Ilja: *Bezdomovství - extrémní vyloučení*, Praha: Naděje 1996

² Sdružení azylových domů sdružuje více než 100 zařízení sloužících pro ubytování bezdomovců. Od nich se získávají údaje o počtech bezdomovců.

a rozvoj sociálních služeb pro bezdomovce v rámci komunitního plánování. Získané poznatky mohou sloužit k optimálnímu nastavení sociálních služeb a zpracování finančních plánů.

Projekt je však významný také z dalších důvodů. Je realizován v době sestavování Národního akčního plánu pro sociální začleňování, proto mohou být výsledky pro příslušnou pracovní skupinu inspirativní. Může tedy sloužit Ministerstvu práce a sociálních věcí pro státní politiku sociálního začleňování. Může být inspirací pro jiná česká města. Reference budou také předány FEANTSA, resp. Evropské observatoři bezdomovství.

1.3 Metodika

Inspirací k volbě metody zjišťování počtu bezdomovců v Praze se staly zejména zprávy, které vydává každoročně FEANTSA³. Metodu zvolenou pro Prahu ověřoval v první fázi streetworker Naděje Petr Ševčík přímo v terénu v březnu a dubnu 2003. V listopadu 2003 vydala FEANTSA aktuální dokument věnovaný právě metodám sčítání bezdomovců v patnácti zemích Evropské unie.⁴ Po vyhodnocení popsaných metod a zkušeností z pražského streetworku připravil pan Mgr. Ilja Hradecký metodologii projektu Sčítání bezdomovců Praha 2004.

Níže uvedeným postupem se získala pestrá mozaika dat a informací připravená k odbornému posouzení a zpracování. Jedná se tedy o primární data. Jelikož jsou údaje různé povahy, nebylo možné je sesypat do „jednoho pytle“. K těmto údajům je třeba přistupovat jak pomocí kvantitativních metod - kolik, tak i kvalitativně - s ohledem na povahu údajů. Získané číslo je v každém případě opatřené vysvětlujícím komentářem. Přes všechnu snahu o co nejpečlivější sběr dat při sčítání a zpracování nelze určit počet bezdomovců přesně. Výsledkem se však stal jedinečný kvalifikovaný a dosti přesný odhad počtu bezdomovců v Praze (k datu 19.2.2004).

Pořízená data pochází ze šesti zdrojů: lůžkové kapacity, denní centra, instituce, městská hromadná doprava a terén, který se dále dělí na terén sečtené a terén samosčítání. První tři zdroje přinesly vyčerpávající údaje o počtech bezdomovců, které se daly ihned zpracovat. U ostatních nebylo možné získat přesné údaje, jedná se tedy o odhady. Tyto odhady mohou být zkreslené duplicitou, i když se tomu už při sčítání snažilo vyhnout. U městská hromadná doprava a u terén sečtené byla data rozdělena podle pohlaví a věkové struktury. Sice to nebyly tak přesné údaje jako u tří předcházejících zdrojů, ale vypovídací hodnotu měly. U terénu samosčítání se podařilo zjistit pouze celkový počet bezdomovců bez jakéhokoliv dalšího členění a bylo nutné tyto hodnoty odhadnout z ostatních zdrojů. Po sečtení všech hodnot z ostatních zdrojů se vypočítaly relativní četnosti pro pohlaví a věkové struktury, výsledky se přenesly na terén samosčítání a dopočítaly se absolutní četnosti. Data získaná samosčítáním jsou sice rozdělena do částí Prahy, ale rozdělení podle pohlaví a věkové struktury se vztahuje pouze na celek, podrobnější členění by nemuselo být přesné a navíc nebylo potřebné. Dalším problémem u terén samosčítání byla duplicita. Tyto údaje se nepořizovaly v předem určenou dobu a bylo možné, že tito bezdomovci už mohli být sečtení. Proto bylo nutné určit duplicitu, která byla odhadnuta na 4%.

Hlavním požadavkem bylo z takto upravených hodnot vypočítat tyto ukazatele:

- absolutní četnosti mužů, žen a celkem, vše členěné podle věkové struktury,
- relativní četnosti mužů, žen a celkem a jejich členění podle pohlaví za jednotlivá pohlaví a za osoby celkem,
- u terén sečtené a terén samosčítání navíc určit absolutní a relativní četnosti částí Prahy.

³ Např. Avramov, Dragana: *Les sans-abri dans l'Union Européenne*, FEANTSA Bruxelles 1995

⁴ Review of Statistics on Homelessness in Europe by Bill Edgar, Joe Doherty, henk Meert, European Observatory of Homelessness November 2003, FEANTSA Bruxelles.

2. Pořizování dat

Průkopníky ve zjišťování problematiky bezdomovství, ve sběru údajů o časovém průběhu bezdomovství a v měření bezdomovství jsou Dánové. Dánský model je založen na jednorázovém sečtení bezdomovců, kteří využívají azylová lůžka. Jednou ročně, v jeden předem určený den, nejčastěji v zimě, poskytnou všichni poskytovatelé ubytovacích služeb pro bezdomovce číselný údaj o počtu ubytovaných osob. Výhodou je přesné číslo, nevýhodou je skutečnost, že jsou zaznamenány jen počty osob ubytovaných a pomíjeny osoby mimo toto zařízení. Dánského modelu používá také Lucembursko. Nutno podotknout, že v obou těchto zemích jsou ubytovací kapacity pro bezdomovce na takové úrovni, že chyba při sčítání není podstatná. Právě od dánského modelu je odvozena metodologie projektu pro Prahu s výhradou, že ji nelze použít tam, kde reálná potřeba podstatně převyšuje nabídku.

Při sčítání obyvatel ve Francii jsou zaznamenány jako určitá statistická kategorie osoby bez trvalého bydliště, to jsou osoby pobývající v ubytovacích střediscích pro bezdomovce a také osoby žijící ve sklepích, v kůlnách a v opuštěných budovách. Jejich součet pak je údajem o počtu bezdomovců ve Francii. Problémem této metody se zdá být způsob, jak sčítání postihnou ty nejubožejší, žijící doslova na ulici.

Sčítání bezdomovců Praha 2004 je pilotním projektem tohoto typu. Pro první zjištění počtu bezdomovců v Praze v zimě byla zvolena modifikovaná metoda jednoho dne, která vychází z dánského modelu s využitím prvků francouzského způsobu. Tou modifikací je rozšíření údajů z ubytoven (podstata dánské metody) o empiricky zjištěné počty osob, které tráví noc mimo nabízená lůžka. Projekt samozřejmě pominul bezdomovce ubytované v krátkodobém podnájmu, v komerční ubytovně nebo u přátel a příbuzných. Také nebylo možné vyhledat a navštívit všechny sklepy, squaty, půdy, seníky, chatky a podobná místa obývaná jedním bezdomovcem nebo častěji jejich skupinou. Zjištěné číslo je zase jen nepřesným údajem, ale přece jen ukáže více než dosud pouze odhadované počty, protože přes všechny známé nedostatky se stalo tím nejpřesnějším a nejvíce aktuálním číslem.

2.1 Definice cílové skupiny (koho počítat za bezdomovce)

Nedávno se Česká republika stala součástí Evropské unie. Pro Evropskou unii vypracovala FEANTSA jednoduchou a přitom zřetelnou definici.⁵ Podle ní je bezdomovství problémem lidí, kteří se ocitnou v následujících situacích:

1. *bez přístřeší (rooflessness),*
2. *bez bytu (houselessness),*
3. *bydlení v nejistých podmínkách (living in insecure accommodation),*
4. *bydlení v nepřiměřených podmínkách (living in inadequate accommodation).*

Stav *bez přístřeší*, definovaný jako spaní mimo klasické ubytovací kapacity, je nejviditelnější formou bezdomovství. Lidé s chaotickým životním stylem nebo s neusazenými poměry jsou zvláště náchylní k tomu, že se ocitnou bez přístřeší. Úspěšné nové ubytování pro lidi v této kategorii může záviset i na dostupnosti vhodné podpory a nikoliv jen na dostupnosti kapacit k dočasnému či trvalému bydlení.

Kategorii *bez bytu* odpovídají situace, kde navzdory přístupu k nouzovému ubytování nebo dlouhodobých pobytů v institucích může dojít k označení určitých jedinců za bezdomovce kvůli nedostatku vhodné podpory, která by usnadnila a vedla k sociální reintegraci. Lidé, kteří jsou donuceni žít v institucích kvůli nedostatku bydlení (s podporou) v obci, které by splňovalo jejich potřeby, bývají v důsledku tohoto stavu označeni za bezdomovce. V tomto kontextu se za pojem bezdomovství skrývá nejen nedostupnost bydlení, ale i neexistence či nefunkčnost společenských vazeb.

⁵ Edgar, Bill - Doherty, Joe - Meert, Henk: *Review of Statistics on Homelessness in Europe*, European observatory of Homelessness November 2003, Bruxelles: FEANTSA 2003

Příslušnost ke kategorii *bydlení v nejistých podmínkách* (při nejistém nároku na ubytování, při dočasném ubytování) může být důsledkem nedostupnosti trvalého bydlení. Poskytování vhodné podpory může být rozhodujícím faktorem, který umožní člověku získat trvalé bydlení na vlastní jméno a vlastní odpovědnost. Tato kategorie zahrnuje také lidi, kteří jsou okolnostmi donuceni bydlet společně s jinými lidmi v nevyhovujících podmínkách, a lidi, jejichž bezpečnost je ohrožena násilím či výhrůzkami (např. ženy v riziku domácího násilí, rasové násilí nebo obtěžování).

Kategorie *Bydlení v nedostatečných podmínkách* zahrnuje lidi, jejichž ubytovací kapacita je hygienicky nezpůsobilá i z důvodů příliš mnoha spolubydlících (posouzeno podle zákonných a jiných norem platných v daném státě), jakož i lidi, jejichž bytem je karavan či loď.

Cílem tohoto projektu je zjistit počet bezdomovců, jejichž životní podmínky odpovídají prvnímu a druhému kritériu. Třetí a čtvrté kritérium nebude bráno v úvahu.

2.2 Kde a jak proběhlo sčítání

Sčítání proběhlo 19.2.2004 ve dvou večerních hodinách od 20⁰⁰ do 22⁰⁰. Tento postup zajistil minimální duplicitu sčítaných osob (sečtení jednoho bezdomovce dvakrát). Ve večerních hodinách, kdy je zima a pohyb bezdomovců je malý, bezdomovci jsou převážně na „svých místech“, v improvizovaných přístřeších, ubytovnách, noclehárnách a podobně. Pak bylo ještě třeba spočítat ty, kteří se pohybují v terénu.

Základním zdrojem informací je terénní sčítání - Praha byla územně rozdělena do 82 okrsků a 21 sčítacích stanovišť městské hromadné dopravy, kde sčítací komisaři⁶ počítali bezdomovce formou pozorování.

Všichni poskytovatelé sociálních služeb byli osloveni, aby ohlásili počet osob, které v daný večer pobývaly v noclehárnách, azylech a dalších zařízeních, která byla v danou dobu bezdomovcům přístupná, včetně jiných než lůžkových zařízení otevřených za mrazivých dnů pro nouzové nocování v teple. Ve stejnou dobu terénní sociální pracovníci navštívili všechna známá místa, kde bezdomovci nocují a zaznamenali počet přítomných osob. Obdobně se dvojice poučených dobrovolníků rozmístily do uzlových a konečných stanic metra a na konečné (nebo vybrané uzlové) zastávky tramvají a vybraných linek autobusů a zaznamenaly počet bezdomovců, kteří hledali ochranu před mrazem v dopravních prostředcích. Zvláštní pozornost bylo třeba věnovat velkým nádražím včetně odjíždějících vlaků. Další dvojice, ve kterých musel být aspoň jeden streetworker, prošly další veřejná místa, kde se obvykle bezdomovci zdržují, např. známá místa v centru města, bufety s nepřetržitým provozem, herny a zaznamenaly místo a počet osob. K těmto informacím se zapracovaly počty bezdomovců ze známých nocležišť (vybydlené domy, zahradní kolonie, jeskyně...), tyto údaje vyplývají ze zkušeností sociálních kurátorů, streetworkerů a Městské policie. A to není všechno, bezdomovci nebyli vynecháni ani v institucionálních zařízeních jako jsou nemocnice, věznice, psychiatrické léčebny a záchytky. Další důležité informace o počtech „obyvatel“ na nám utajených nocležištích poskytli také bezdomovci.

Získané údaje sčítací komisaři zaznamenali do sčítacích archů za použití jednoduchého dosti hrubého členění: jednak podle pohlaví, muž - žena a také velmi hrubě podle věku, mládí (přibližně do 25 let) - střední věk (25 - 60 let) - stáří (odhadem nad 60 let). Sčítací archy jsou k nahlédnutí v přílohách I. až III.

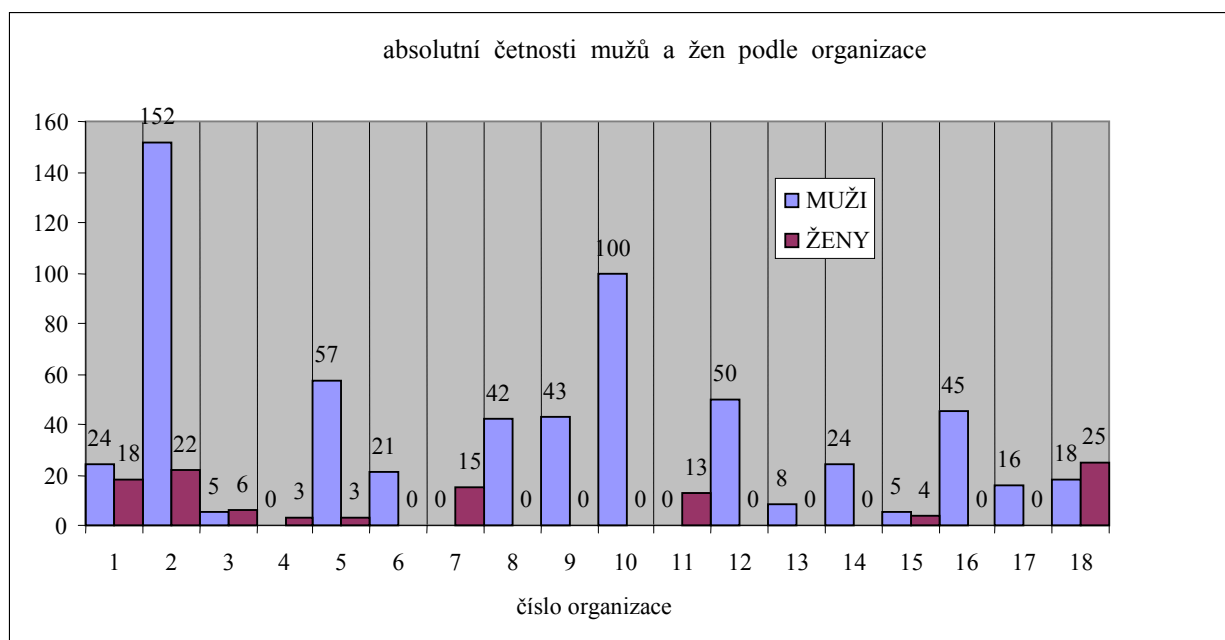
⁶ Pojem sčítací komisař je vypůjčen z odborné terminologie ČSÚ, i když v případě realizace tohoto projektu by bylo vhodnější uvádět jej v závorkách

3. Lůžkové kapacity

Služby bezdomovcům poskytují vedle Městského centra sociálních služeb i nevládní neziskové organizace. Bylo nutné oslovit všechny poskytovatele sociálních služeb a vyzvat je ke spolupráci, aby chyba ve výsledku byla co nejmenší. Údaje o počtu přítomných osob ve sledované době podali odpovědní pracovníci zúčastněných poskytovatelů sociálních služeb prostřednictvím dotazníků (v příloze I.). Seznam poskytovatelů sociálních služeb a jim přiřazená čísla kvůli přehlednějšímu zpracování do grafů:

- | | |
|--|-------------------------------------|
| 1. Arcidiecézní charita Praha, Praha 8 | 10. Naděje, Krejčířek, Praha 8 |
| 2. Armáda spásy, Praha 7 | 11. Naděje, Na Slupi, Praha 2 |
| 3. DOM, Praha 8 | 12. Naděje, noclehárna, Praha 3 |
| 4. Dům EZER | 13. Naděje, dům 1/2 cesty, Praha 10 |
| 5. Dům světla, Praha 8 | 14. Naděje, senioři, Praha 10 |
| 6. Emauzský dům, | 15. Naděje, neplatiči, Praha 11 |
| 7. Kolpingův dům | 16. Naděje, noclehárna, Praha 11 |
| 8. MCSSP, noclehárna, Praha 2 | 17. Naděje, Praha 16 |
| 9. MCSSP, ubytovna, Praha 9 | 18. Společnou cestou |

G r a f 1 Absolutní četnosti mužů a žen v lůžkových kapacitách podle organizace



Do dotazníků byl zaznamenán počet osob a jejich rozdělení podle pohlaví a věkové struktury. Pro další výpočty a pro zjištění celkového počtu osob v lůžkových kapacitách bylo nutné sečíst obě pohlaví za jednotlivé věkové skupiny a celkem. Sečteno bylo 719 osob, z toho 610 mužů a 109 žen. Absolutní četnosti bezdomovců v jednotlivých organizacích rozdělené podle pohlaví a věkové struktury jsou v tabulce v příloze IV. Veškeré další výpočty vychází z této tabulky.

Graf 1 ukazuje, kolik klientů bylo dané noci zaznamenáno v jednotlivých organizacích. Jedná se o sloupcový graf, ze kterého je zřejmé, že např. nejvíce mužů nocovalo v Armádě spásy, a to 152, a nejvíce žen v organizaci Společnou cestou, v počtu 25.

Absolutním četnostem mužů a žen celkem odpovídají relativní četnosti 84,84% pro muže a 15,16% pro ženy. Tyto výsledky získáme výpočtem z níže uvedeného vzorce, kdy za n_i dosadíme celkový počet mužů (žen) a za n konečný počet bezdomovců v lůžkových kapacitách. Stejným způsobem získáme i relativní četnosti podle věkových kategorií, pouze za n_i dosazujeme absolutní četnosti mužů (žen) v jednotlivých věkových kategoriích. Přehled

nalezneme v tabulce 1. Čísla pro jednotlivé organizace a pro muže a ženy dohromady jsou opět v příloze IV.

Relativní četnosti se počítaly podle vzorce:

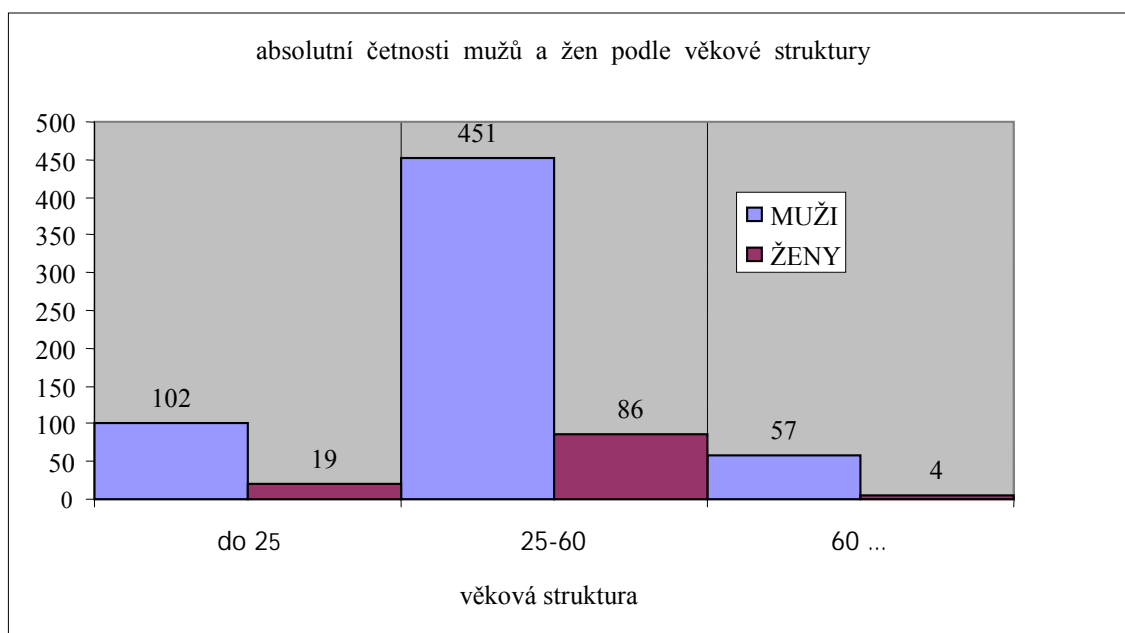
$$p_i = \frac{n_i}{n}$$

T a b u l k a 1 Relativní četnosti mužů a žen v lůžkových kapacitách podle věkové struktury

MUŽI			muži celkem	ŽENY			ženy celkem
do 25	25-60	60 ...		do 25	25-60	60 ...	
14,19%	62,73%	7,93%	84,84%	2,64%	11,96%	0,56%	15,16%

Další důležité informace přináší graf 2. Obsahuje absolutní četnosti mužů a žen podle věkové struktury. Nejvíce bezdomovců je podle těchto údajů ve věku mezi 25 a 60 lety. Relativní četnost ve věku do 25 let pro muže i ženy dohromady je 16,83 % (121 osob), mezi 25 a 60 lety 74,69% (537 osob) a nad 60 let 8,48% bezdomovců (61 osob). Nás ovšem zajímají i relativní četnosti podle věkové struktury za jednotlivá pohlaví. Přehled konkrétních hodnot je v tabulce 2. V příloze IV. jsou opět hodnoty i pro jednotlivé organizace. Také je získáme použitím již uvedeného vzorce, ale za n dosazujeme pouze konečný počet mužů (žen).

G r a f 2 Absolutní četnosti mužů a žen v lůžkových kapacitách podle věkové struktury



T a b u l k a 2 Relativní četnosti mužů a žen v lůžkových kapacitách podle věkové struktury za jednotlivá pohlaví

MUŽI			muži celkem	ŽENY			ženy celkem
do 25	25-60	60 ...		do 25	25-60	60 ...	
16,72%	73,93%	9,34%	100,00%	17,43%	78,90%	3,67%	100,00%

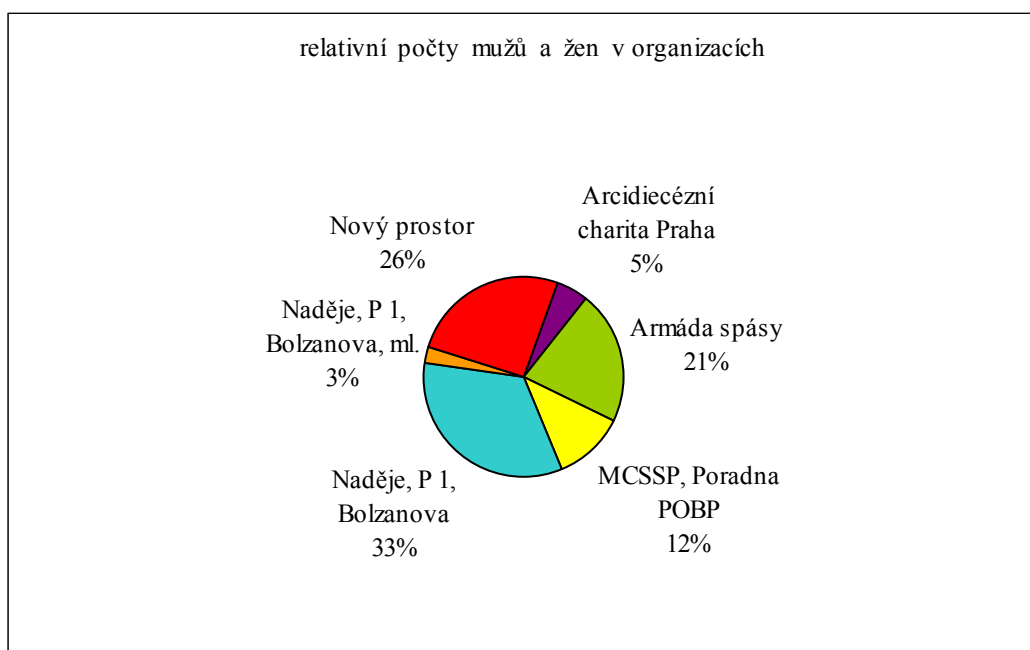
4. Denní centra

Data za tuto skupinu se získávala stejným způsobem jako u skupiny lůžkové kapacity (ukázka sčítacího archu v příloze I.) a i zpracování dat a výpočty ukazatelů jsou identické. Do této skupiny patří následující organizace s pořadovými čísly:

1. Arcidiecézní charita Praha, Praha 8
2. Armáda spásy, Praha 7
3. MCSSP, Poradna POBP, Praha 1
4. Naděje, Bolzanova, Praha 1
5. Naděje, Bolzanova, ml., Praha 1
6. Nový prostor, Praha 4

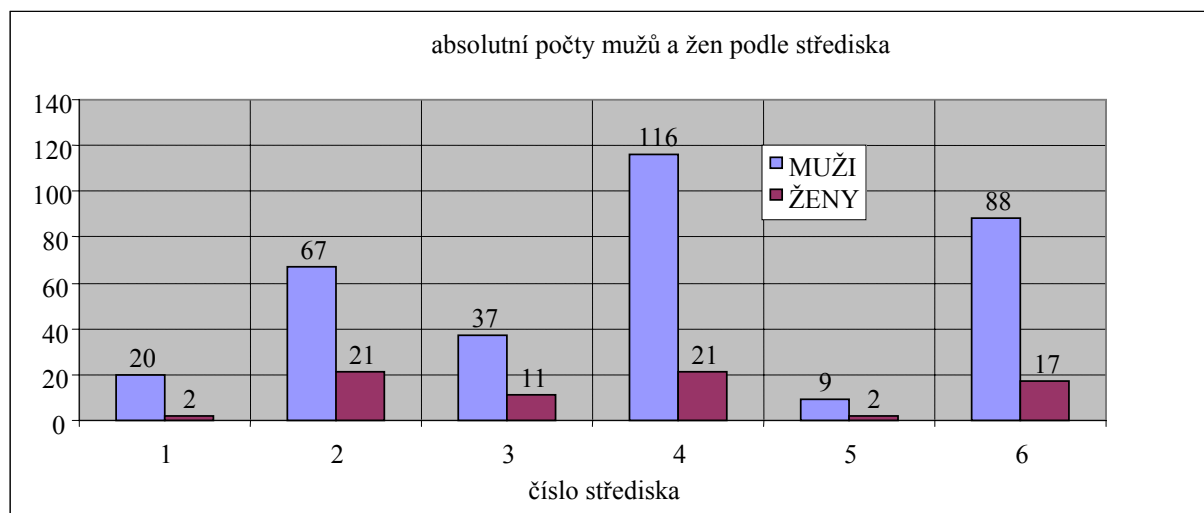
Díky nízkému počtu organizací je možné zobrazit relativní četnosti bezdomovců v denních centrech výšečovým grafem. Z grafu 3 je patrné, že nejvíce osob bylo v dané době v Naději, a to 33%. Absolutní četnosti podle pohlaví, věkové struktury a organizace jsou v tabulce v příloze V.

G r a f 3 Relativní četnosti mužů a žen v denních centrech podle organizace

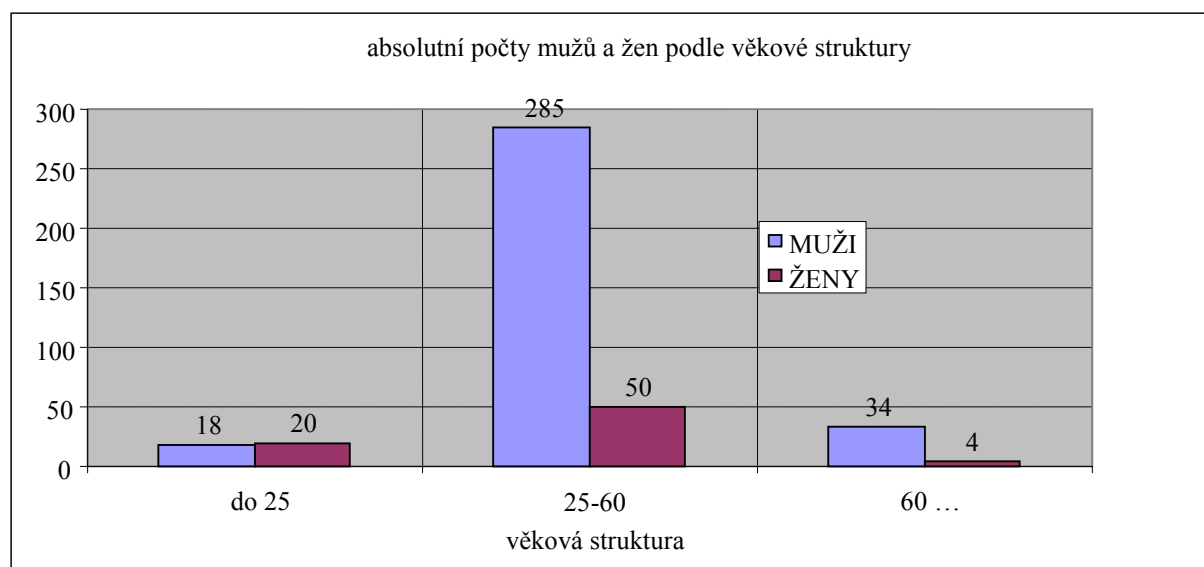


Z výšečového grafu se bohužel nedozvíme, kolik bylo v dané organizaci mužů a žen. Přehled přináší sloupcový graf 4. V této skupině bylo sečteno 337 mužů (82%) a 74 žen (18%), celkem tedy 411 osob.

G r a f 4 Absolutní četnosti mužů a žen v denních centrech podle organizace



G r a f 5 Absolutní četnosti mužů a žen v denních centrech podle věkové struktury



I v denních centrech bylo zaznamenáno nejvíce osob ve věku 25 - 60 let. Patří sem 335 (81,51%) bezdomovců. Tento výsledek je dokonce o 6,82 procentních bodů vyšší než v lůžkových kapacitách. Zbylé věkové struktury mají stejné relativní četnosti 9,25% (38 osob).

T a b u l k a 3 Relativní četnosti mužů a žen v denních centrech podle věkové struktury

MUŽI			muži celkem	ŽENY			ženy celkem
do 25	25-60	60 ...		do 25	25-60	60 ...	
4,38%	69,34%	8,27%	82,00%	4,87%	12,17%	0,97%	18,00%

Tabulka 3 obsahuje relativní četnosti věkových skupin a tabulka 4 relativní četnosti věkových skupin za jednotlivá pohlaví. Zajímavý je rozdíl mezi věkem do 25 let a nad 60 let. Např. u mužů spadá do první kategorie pouze 5,34% a u žen až 27,03% osob.

T a b u l k a 4 Relativní četnosti mužů a žen v denních centrech podle věkové struktury za jednotlivá pohlaví

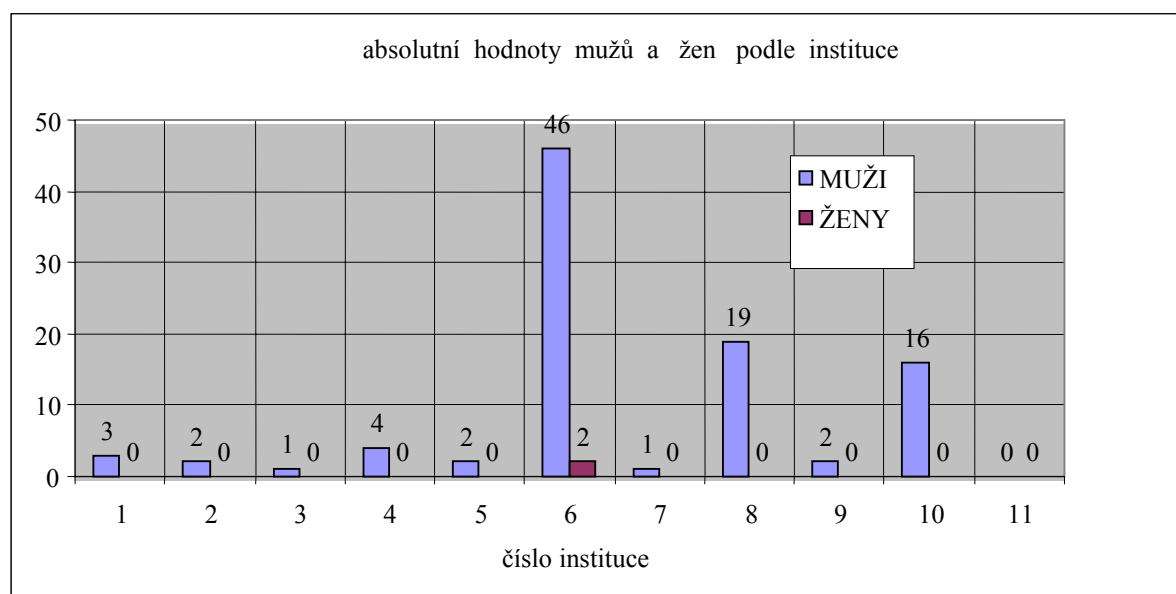
MUŽI			muži celkem	ŽENY			ženy celkem
do 25	25-60	60 ...		do 25	25-60	60 ...	
5,34%	84,57%	10,09%	100,00%	27,03%	67,57%	5,41%	100,00%

5. Instituce

Informace týkající se tohoto zdroje se také zjišťovaly obdobně jako u předcházejících organizací. Instituce byly na sčítání předem upozorněny a pracovníci věděli jak postupovat, koho do sčítání zahrnout. Absolutní četnosti bezdomovců se zjišťovaly v těchto institucích:

- | | |
|---------------------------|--------------------------------------|
| 1. Nemocnice Bulovka | 7. Psychiatrická klinika, Ke Karlovu |
| 2. Nemocnice Krč | 8. Vazba Pankrác |
| 3. Nemocnice Motol | 9. Vazební věznice Ruzyně |
| 4. Nemocnice na Františku | 10. Věznice Pankrác |
| 5. Nemocnice Vinohrady | 11. Záchytka |
| 6. PL Bohnice | |

G r a f 6 Absolutní četnosti mužů a žen podle instituce



V grafu 6 vidíme, že v institucích byly sečteny pouze dvě ženy, a to v Psychiatrické léčebně Bohnice. Tvoří pouze 2,04% bezdomovců v institucích. Mužů bylo sečteno 96 (97,96%). Opět nás také zajímá rozdělení do věkové struktury. Přehled je k nahlédnutí v grafu 7. Nejvíce osob bylo tradičně zaznamenáno ve věku 25 - 60 let. Za mladé dospělé to je pouze 11 mužů (11,22%), ve středním věku 78 osob (79,59%) a bezdomovců nad 60 let 9 (9,18%). V tabulkách 5 a 6 najdeme relativní četnosti mužů a žen v institucích podle věkové struktury a také podle věkové struktury za jednotlivá pohlaví. Podrobnější údaje za jednotlivé instituce v absolutních i relativních četnostech se nachází v příloze VI.

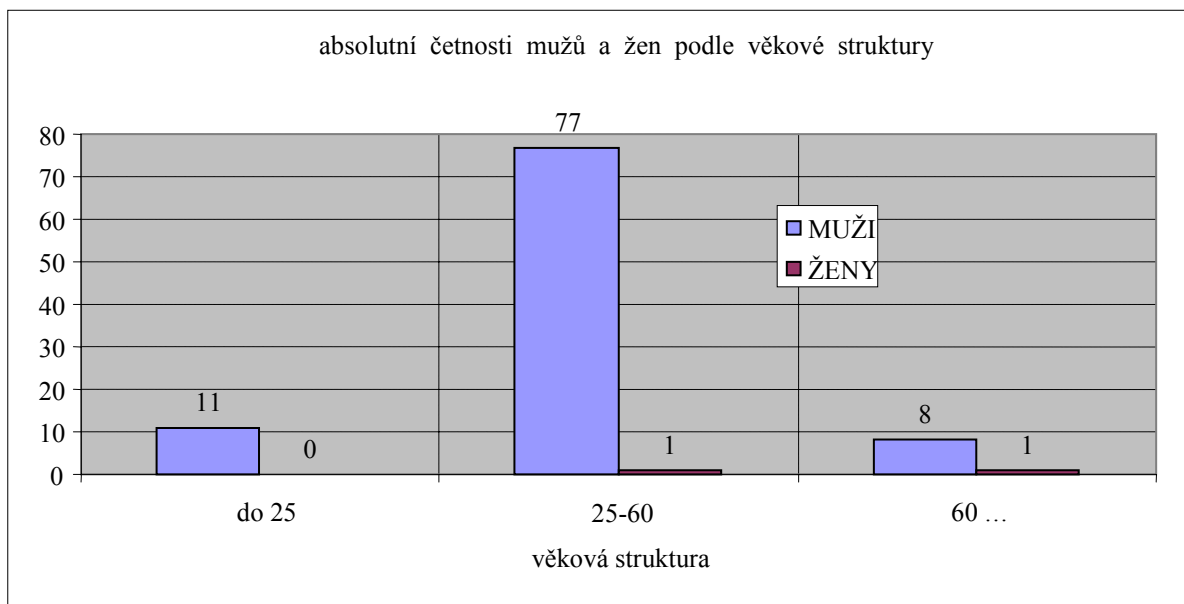
T a b u l k a 5 Relativní četnosti mužů a žen v institucích podle věkové struktury

MUŽI			muži celkem	ŽENY			ženy celkem
do 25	25-60	60 ...		do 25	25-60	60 ...	
11,22%	78,57%	8,16%	97,96%	0,00%	1,02%	1,02%	2,04%

T a b u l k a 6 Relativní četnosti mužů a žen v institucích podle věkové struktury za jednotlivá pohlaví

MUŽI			muži celkem	ŽENY			ženy celkem
do 25	25-60	60 ...		do 25	25-60	60 ...	
11,46%	80,21%	8,33%	100,00%	0,00%	50,00%	50,00%	100,00%

Graf 7 Absolutní četnosti mužů a žen v institucích podle věkové struktury



6. Městská hromadná doprava

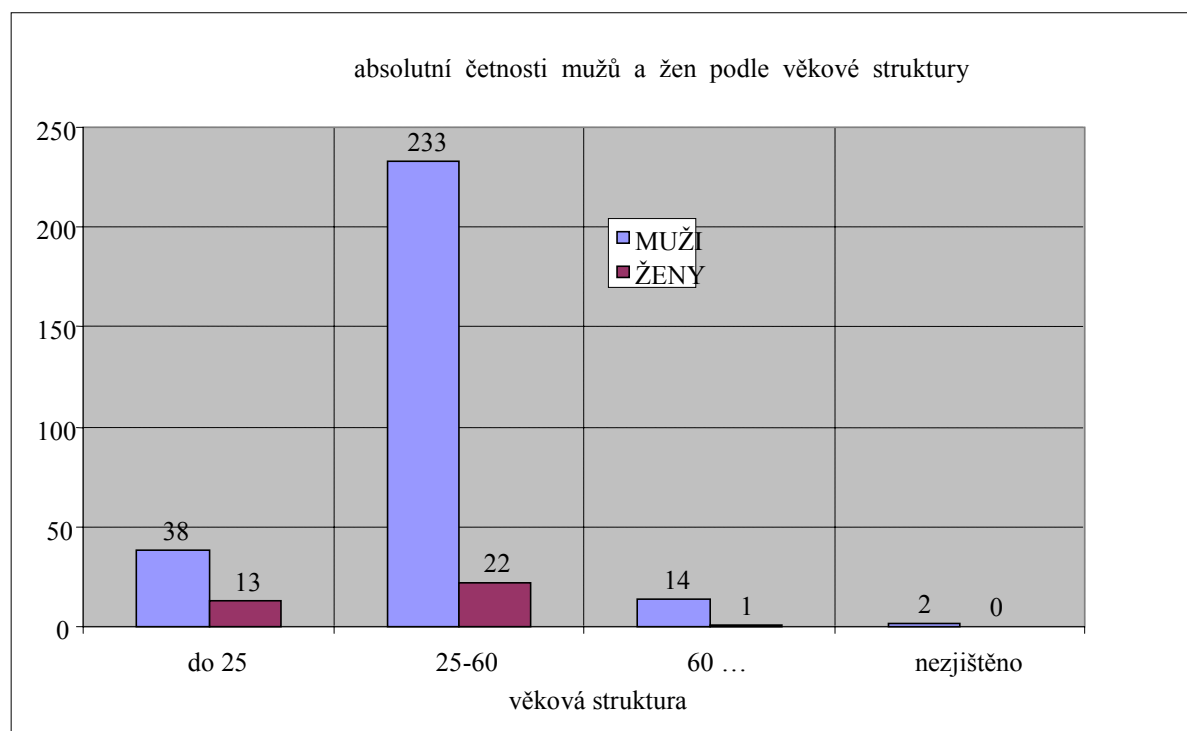
Sčítání v dopravních prostředcích bylo úkolem sčítacích komisařů (ukázka sčítacího archu v příloze II.). Těm byla rozdělena stanoviště, o kterých se ví, že jsou bezdomovci vyhledávána. Jsou to zejména:

- vlaky metra (sčítání na 6 konečných stanicích),
- vybrané další stanice metra (zejména v centru města) a jejich okolí,
- večerní tramvaje (sčítání na konečných nebo uzlových zastávkách),
- vybrané autobusové linky (sčítání na konečných nebo uzlových zastávkách),
- některé vybrané odjíždějící vlaky.

Při vyhodnocování údajů o bezdomovcích v dopravních prostředcích bylo nutno provést kontrolu k vyloučení duplicity. Příklad: při sčítání na konečných zastávkách tramvají a metra se budou zaznamenávat i čísla prvního vozu, např. v tramvaji číslo 10, která odjíždí z Ďáblic ve 20¹⁵, číslo prvního vozu 6742, sedí dva muži středního věku a jedna stará žena v prvním voze a dva mladí muži ve druhém voze - pro kontrolu na konečné v Řepích, kde vystoupila nám známá trojice z prvního vozu a nastoupila do tramvaje číslo 9, která odjíždí 21⁴⁰ do vozovny Žižkov, zatímco ti dva mladí lidé asi někde cestou vystoupili. Tuto trojici bezdomovců zapíše v Řepích, ale při vyhodnocování se bude předpokládat, že se jedná o identické osoby, které nasedly už v Ďáblicích. Výsledky z této skupiny jsou velmi obsáhlé a byla snaha je setřídit podle nějakého klíče. Zdroj terén se rozděloval do jednotlivých částí Prahy, ale u Městská hromadná doprava by to byl problém kvůli pohybu dopravních prostředků. Další návrh byl rozdělit cestující bezdomovce podle typů dopravních prostředků na cestující autobusem, tramvají nebo metrem. Organizacím, které toto sčítání pořádaly, šlo o konečné výsledky, proto se i od tohoto třídění upustilo.

Celkem bylo v dopravních prostředcích sečteno 323 bezdomovců, 287 mužů (88,85%) a 36 žen (11,15%). Kvůli velkému rozsahu nelze z těchto dat vytvořit žádný přehledný graf.

G r a f 8 Absolutní četnosti mužů a žen v městské hromadné dopravě podle věkové struktury



Pokud porovnáme graf 8 s předcházejícími grafy, zjistíme, že přibyla skupina věkové struktury „nezjištěno“. U bezdomovců, kteří byli sečtení v terénu, odhadovali jejich věk sčítací komisaři. U lidí, kteří například spali nebo jim z jakéhokoliv jiného důvodu nebylo možné určit věk, byli zařazeni do skupiny „nezjištěno“. I zde bylo nejvíce osob zařazeno do věkové skupiny 25 - 60 let. Patří sem 255 osob, což je 78,95%. Mezi mladé dospělé bylo zařazeno 51 osob (15,79%) a do skupiny nad 60 let 15 osob (4,64%). Věk se nepodařilo odhadnout u dvou mužů. Absolutní četnosti jsou patrné z grafu 8, relativní četnosti za všechny dopravní prostředky nalezneme v tabulce 7 a 8.

V tabulce 7 jsou relativní četnosti mužů a žen za jednotlivé věkové skupiny. Například 72,14 % osob sečtených v dopravních prostředcích byli muži ve věku 25 - 60 let.

Oproti tomu tabulka 8 uvádí, že například 81,18% mužů z celkového počtu bezdomovců mužského pohlaví je ve věku 25 - 60 let.

T a b u l k a 7 Relativní četnosti mužů a žen v prostředcích MHD podle věkové struktury

MUŽI				muži celkem	ŽENY				ženy celkem
do 25	25-60	60 ...	nezjištěno		do 25	25-60	60 ...	nezjištěno	
11,76%	72,14%	4,33%	0,62%	88,85%	4,02%	6,81%	0,31%	0,00%	11,15%

T a b u l k a 8 Relativní četnosti mužů a žen v prostředcích MHD podle věkové struktury za jednotlivá pohlaví

MUŽI				muži celkem	ŽENY				ženy celkem
do 25	25-60	60 ...	nezjištěno		do 25	25-60	60 ...	nezjištěno	
13,24%	81,18%	4,88%	0,70%	100,00%	36,11%	61,11%	2,78%	0,00%	100,00%

Vyčerpávající absolutní i relativní četnosti jsou v tabulkách v příloze VII.

7. Terén

7.1 Terén sečtené

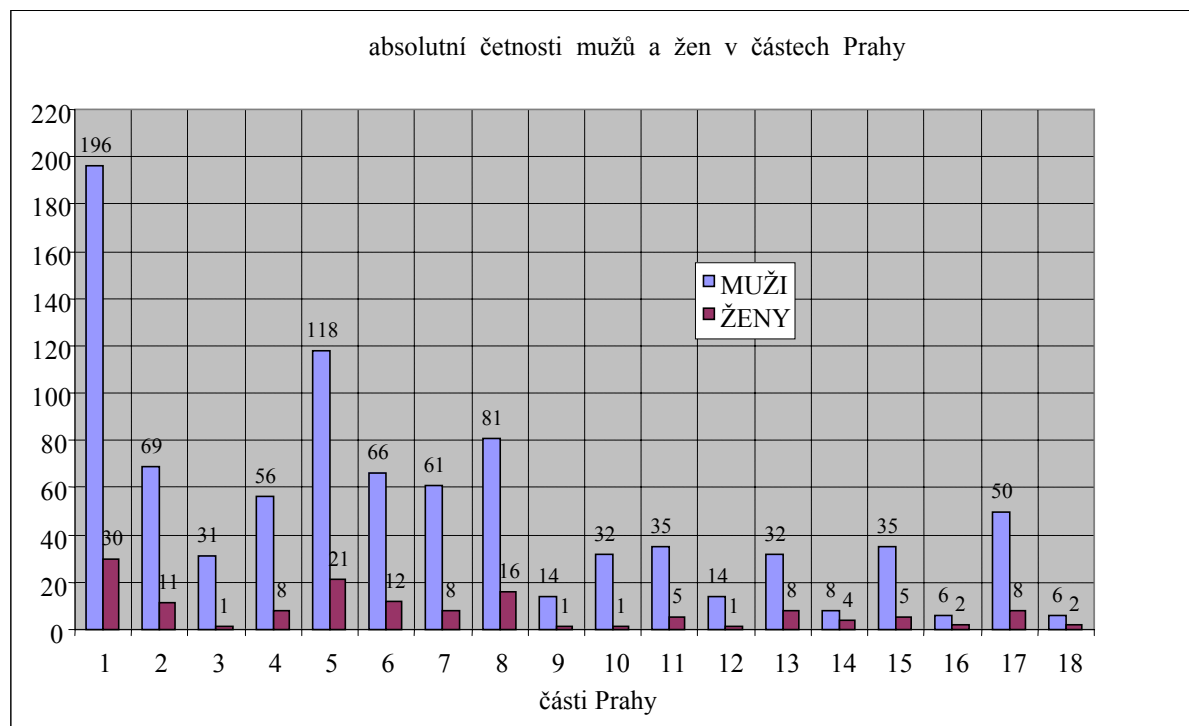
I v tomto případě byla nutná přítomnost sčítacích komisařů (sčítací arch v příloze III). Zaměřovali se převážně na:

- některé (frekventované) nádražní budovy a jejich bezprostřední okolí,
- některé vybrané hypermarkety a supermarkety,
- některé vybrané podniky s nepřetržitým provozem (hostince, bufety, bary, herny),
- místa známá jako nocležiště bezdomovců

V tomto zdroji bylo sečteno nejvíce osob. Jsou to opět jen odhady, sečtení byli pouze bezdomovci, které sčítací komisaři potkali. Navíc identifikovat bezdomovce je vcelku obtížné. Díky tomu jsou tyto odhady silně podhodnoceny, sami komisaři usoudili, že zhruba 1/4 bezdomovců nepoznali.

Pro větší přehlednost a také kvůli zjištění, v kterých částech Prahy se zdržuje nejvíce bezdomovců, se údaje rozdělily do částí Prahy. Orientační tabulka částí Prahy je v příloze VIII a přehled v grafu 9. Části Prahy 19 - 22 nebyly do grafu zaznamenány, protože v těchto oblastech nebyl nikdo sečten. Opět vidíme, že mužů je podstatně více než žen.

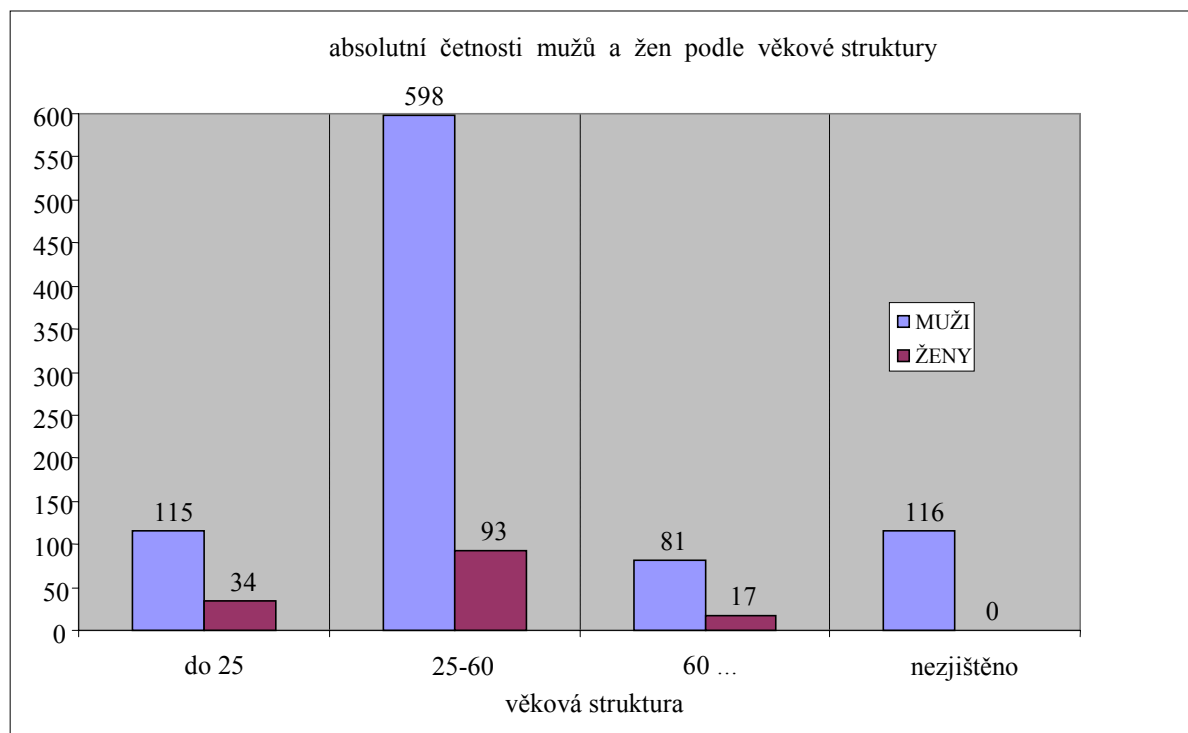
G r a f 9 Absolutní četnosti mužů a žen v částech Prahy terén sečtené



Celkem bylo sečteno 1 054 osob, z toho 910 mužů (86,34%) a 144 žen (13,66%). Podle grafu 9 se nejvíce osob zdržuje v Praze 1 (hlavně díky Hlavnímu nádraží a přilehlém parku, kde bylo sečteno 132 osob).

V grafu 10 je přehled absolutních četností mužů a žen podle věkové struktury. Tradičně je nejvíce osob ve věku 25 - 60 let. Do skupiny „nezjištěno“ bylo zařazeno 116 mužů a žádná žena. Relativní četnost 11,01% je tedy podstatně vyšší než u sčítání v dopravních prostředcích. Odhad mladých dospělých je 149 osob (14,14%), v nejpočetnější skupině je 691 osob (65,56%), osob ve věku nad 60 let je 98 (9,30%).

Graf 10 Absolutní četnosti mužů a žen v terén sečtené podle věkové struktury



Tabulka 9 Relativní četnosti mužů a žen v terén sečtené podle věkové struktury

MUŽI				muži celkem	ŽENY				ženy celkem
do 25	25-60	60 ...	nezjištěno		do 25	25-60	60 ...	nezjištěno	
10,91%	56,74%	7,69%	11,01%	86,34%	3,23%	8,82%	1,61%	0,00%	13,66%

V tabulkách 9 a 10 najdeme relativní četnosti. V tabulce 9 jsou relativní četnosti mužů a žen podle věkové struktury, kdy konečné součty jednotlivých věkových struktur za každé pohlaví zvlášť dáváme do poměru k celkovému počtu bezdomovců.

Tabulka 10 obsahuje trochu jiné údaje, udává, kolik % osob za jednotlivé pohlaví spadá do určité věkové kategorie.

Tabulka 10 Relativní četnosti mužů a žen v terén sečtené podle věkové struktury za jednotlivá pohlaví

MUŽI				muži celkem	ŽENY				ženy celkem
do 25	25-60	60 ...	nezjištěno		do 25	25-60	60 ...	nezjištěno	
12,64%	65,71%	8,90%	12,75%	100,00%	23,61%	64,58%	11,81%	0,00%	100,00%

Podrobnější údaje v tabulkách v příloze IX.

7.2 Terén samosečtené

Místa známá jako nocležiště bezdomovců mohou navštívit jen streetworkeri a sociální kurátoři, kteří znají tato místa a také jejich pravidelné obyvatele. Většina nocležišť bezdomovců je zpravidla obývána nelegálně, proto by bylo riskantní do nich poslat dobrovolníky. Typy k navštívení při sčítání mohou dát také jen streetworkeri.

Z důvodu bezpečnosti dobrovolníků realizátoři upustili od návštěvy míst známých jako nocležiště⁷ bezdomovců v místech běžně nepřístupných nebo v noci neosvětlených. Údaje z těchto míst jsou získány náhradním způsobem, od sociálních kurátorů a od bezdomovců samotných. Vypovídací hodnota těchto údajů byla vážena jednotlivě případ od případu.

Většina těchto údajů nepochází z daného dne a času. Místa, kam lze vzhledem k terénu vstoupit pouze za světla, byla navštívena v předvečer sčítání nebo následující ráno. Proto bylo nutné počítat s tím, že někteří takto sečtení bezdomovci byli zahrnuti do výsledku při regulérním sčítání. Pracovníci určili tuto duplicitu na 4 %.

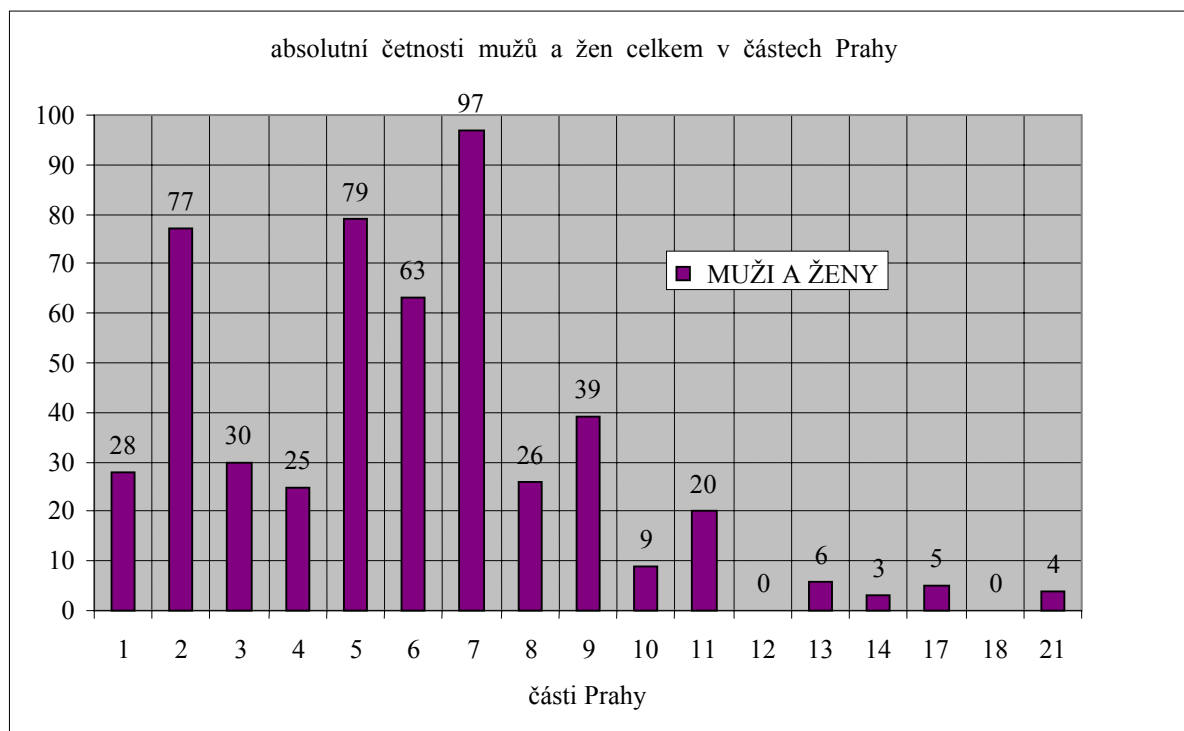
T a b u l k a 11 Absolutní četnosti bezdomovců podle částí Prahy v terén samosečtené a vyloučení duplicity

Praha	celkem	%		
1	28	5,48%	při tomto zjišťování nutné počítat s duplicitou, která byla odhadnuta na 4%	
2	77	15,07%		
3	30	5,87%		
4	25	4,89%		
5	79	15,46%		
6	63	12,33%		
7	97	18,98%		
8	26	5,09%		
9	39	7,63%		
10	9	1,76%		
11	20	3,91%		
12	0	0,00%		
13	6	1,17%		
14	3	0,59%		
17	5	0,98%		
18	0	0,00%		
21	4	0,78%		4%
celkem	511	100,00%		491

V tabulce 11 je přehled absolutních a relativních četností bezdomovců v jednotlivých částech Prahy, které jsou k nahlédnutí v příloze VIII. Chybí části 15, 16, 19, 20 a 22, ve kterých se počet bezdomovců tímto způsobem nezjišťoval. Četnosti nejsou rozděleny na muže a ženy, protože se tyto údaje nepodařilo zjistit. Celkem bylo tímto způsobem sečteno 511 lidí. Samozřejmě existují přesnější data o samosečtených bezdomovcích, ale z důvodů zajištění jejich bezpečnosti se v této práci neuvádějí. V sloupcovém grafu 11 jsou pro přehlednost zobrazeny absolutní četnosti osob v částech Prahy. Dále je v tabulce 11 vyřešen problém s duplicitou. Počet 511 byl vynásoben číslem 0,96 a tím vzniklo číslo 491, které je oproštěno o 4% duplicitu. Konečný výsledek sčítání bezdomovců samosčítáním je 491 osob.

⁷ Nocležiště je pracovní pojem pro místa dlouhodobě v zimě obývaná jednotlivci nebo skupinami bezdomovců.

Graf 11 Absolutní četnosti mužů a žen celkem v částech Prahy terén samosečtené bez odstranění duplicity



Bohužel tyto údaje nejsou dostačující. Bylo potřeba odhadnout požadované absolutní a relativní četnosti. Veškeré postupy jsou zobrazeny v tabulce 12.

T a b u l k a 12 Odhad absolutních a relativních četností pro terén samosečtené

	MUŽI				muži celkem	ŽENY				ženy celkem
	do 25	25-60	60 ...	nezjištěno		do 25	25-60	60 ...	nezjištěno	
lůžka	102	451	57	0	610	19	86	4	0	109
denní centra instituce	18	285	34	0	337	20	50	4	0	74
MHD	11	77	8	0	96	0	1	1	0	2
terén sečteno	38	233	14	2	287	13	22	1	0	36
absolutně	115	598	81	116	910	34	93	17	0	144
relativně	284	1644	194	118	2240	86	252	27	0	365
	12,68%	73,39%	8,66%	5,27%	100,00%	23,56%	69,04%	7,40%	0,00%	100,00%

Tato procenta použijí pro odhad počtu mužů a žen podle věkové struktury v terén samosčítání

	MUŽI	ŽENY	celkem
absolutně	2240	365	2605
relativně	85,99%	14,01%	100,00%

Tato procenta použijí pro odhad počtu mužů a žen v terén samosčítání

V první řadě bylo nutné odhadnout podíl mužů a žen. Data ze všech skupin byla sečtena zvlášť za muže a ženy. Mužů bylo sečteno 2 240 a žen 365 z celkového počtu 2 605. Opět se použil vzorec pro výpočet relativní četnosti a do poměru se dával počet mužů (žen) ku počtu bezdomovců celkem. Relativní četnosti vyšly takto: 85,99% pro muže a 14,01% pro ženy. Těmito četnostmi se násobil počet bezdomovců v terén samosečtené a tím jsme získali odhad absolutních četností mužů a žen v této skupině. Data jsou v tabulce 13.

T a b u l k a 13 Absolutní a relativní četnosti mužů a žen v terén samosečtené

	MUŽI	ŽENY	celkem
absolutně	422	69	491
relativně	85,99%	14,01%	100,00%

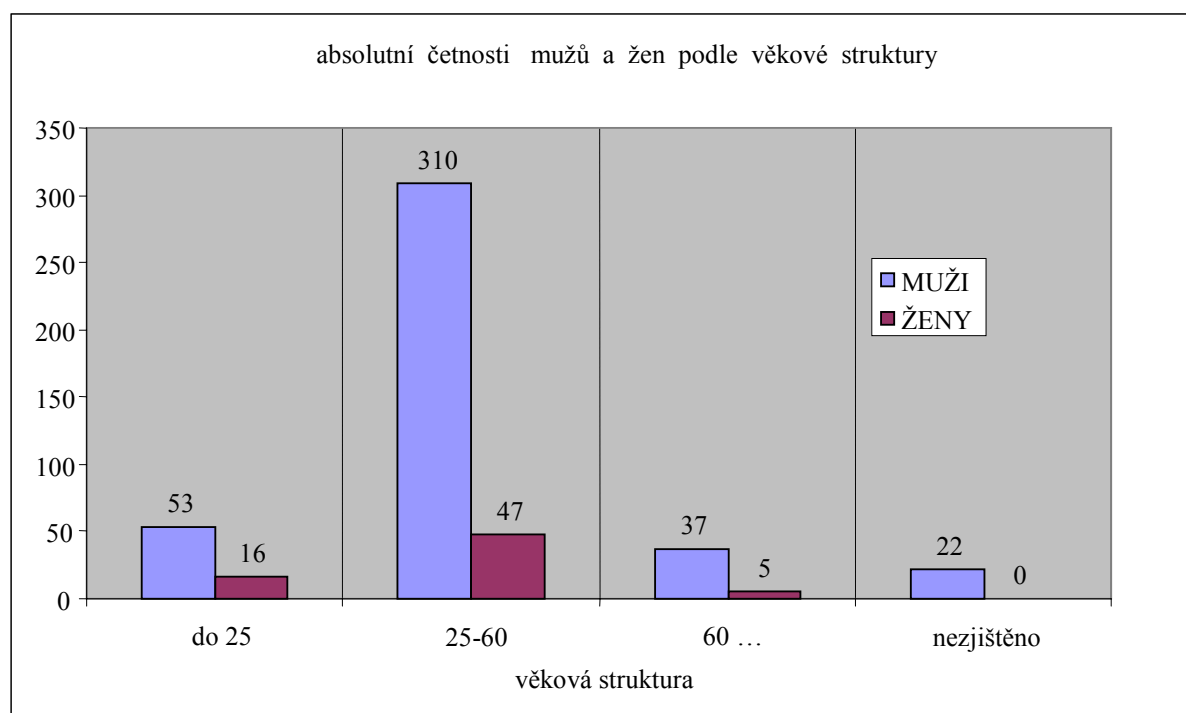
Dále bylo potřeba zjistit absolutní a relativní četnosti podle věkové struktury. Postup je opět zobrazen v tabulce 12. Pro jednotlivé věkové struktury se udělaly součty za všechny skupiny sčítání zvlášť pro muže a ženy a takto vzniklé hodnoty se dávaly do poměru k celkovým součtům mužů nebo žen. Takto vzniklé hodnoty se použily pro dopočítání absolutních četností. K nahlédnutí jsou v tabulce 14. Přehled absolutních četností podle věkové struktury za jednotlivá pohlaví je také v grafu 12.

T a b u l k a 14 Absolutní a relativní četnosti mužů a žen v terén samosečtené podle věkové struktury za jednotlivá pohlaví

	MUŽI				muži celkem	ŽENY				ženy celkem
	do 25	25-60	60 ...	nezjištěno		do 25	25-60	60 ...	nezjištěno	
absolutně	53	310	37	22	422	16	47	5	0	69
relativně	12,68%	73,39%	8,66%	5,27%	100,00%	23,56%	69,04%	7,40%	0,00%	100,00%

V tabulce 15 jsou absolutní a relativní četnosti mužů a žen dohromady podle věkové struktury. Absolutní četnosti se získaly součtem četností mužů a žen v jednotlivých věkových skupinách a relativní četnosti poměrem jednotlivých součtů za věkové skupiny ku celkovému počtu sečtených bezdomovců za tuto skupinu.

Graf 12 Absolutní četnosti mužů a žen v terén samosečtené podle věkové struktury



Tabulka 15 Absolutní a relativní četnosti mužů a žen v terén samosečtené podle věkové struktury

	MUŽI A ŽENY				celkem
	do 25	25-60	60 ...	nezjištěno	
absolutně	70	357	42	22	491
relativně	14,20%	72,78%	8,48%	4,53%	100,00%

Tabulka 16 obsahuje údaje, které udávají, kolik % osob za jednotlivé pohlaví spadá do určité věkové kategorie.

Tabulka 16 Relativní četnosti mužů a žen v terén samosečtené podle věkové struktury

relativně	MUŽI				muži celkem	ŽENY				ženy celkem
	do 25	25-60	60 ...	nezjištěno		do 25	25-60	60 ...	nezjištěno	
	10,90%	63,11%	7,45%	4,53%	85,99%	3,30%	9,67%	1,04%	0,00%	14,01%

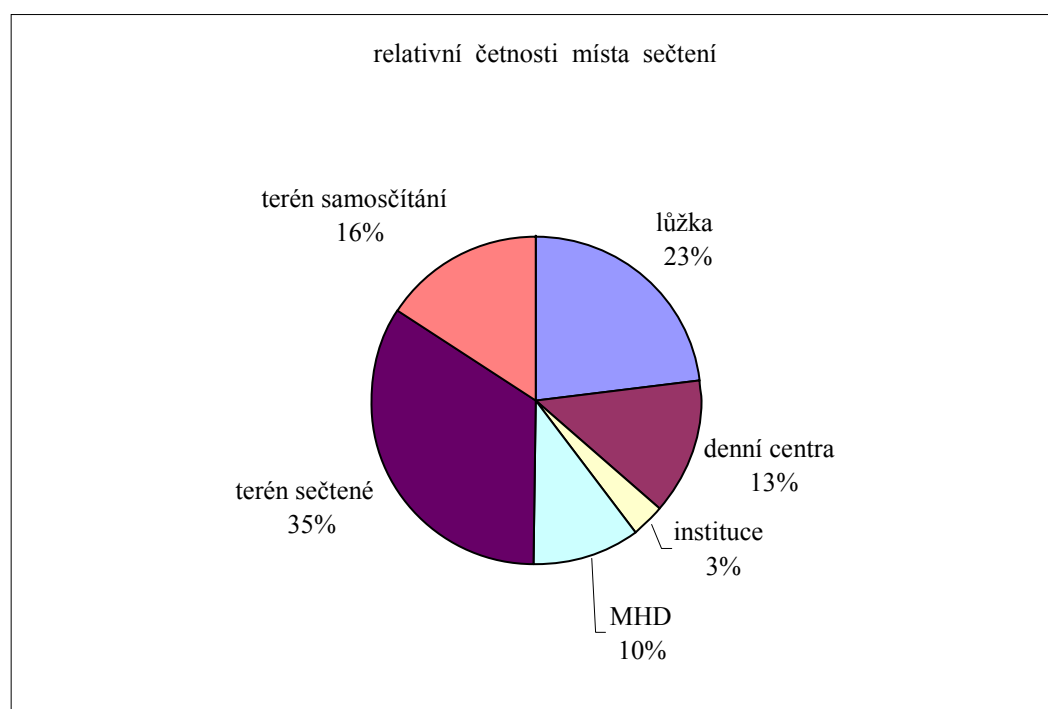
8. Celkový počet bezdomovců v Praze

I když veškerá data pochází z různých zdrojů, při zjišťování konečného čísla bylo nutné je dát dohromady. Přehled zdrojů a jim přiřazené číslo:

- | | |
|---------------------|-----------------------------|
| 1. lůžkové kapacity | 4. městská hromadná doprava |
| 2. denní centra | 5. terén sečtené |
| 3. instituce | 6. terén samosečtené |

V grafu 13 najdeme relativní četnosti jednotlivých zdrojů. Nejvíce osob, 1 054 (35%), bylo sečteno v terén sečtené a nejméně, 98 (3%), v institucích.

G r a f 13 Relativní četnosti místa sečtení



Doplněním grafu 13 je graf 14, který uvádí absolutní četnosti mužů a žen podle místa sečtení. Celkem bylo sečteno 3 096 bezdomovců, 2 662 mužů (85,99%) a 434 žen (14,01%).

Dále nás zajímá rozdělení do věkových skupin. Absolutní četnosti jsou graficky zobrazeny v grafu 15 a relativní četnosti v tabulkách 17 a 18. Opět je nejvíce osob ve věku mezi 25 a 60 lety. Tento počet je 2 253 osob (72,78%), následují mladí dospělí v počtu 439 osob (14,20%), lidé nad 60 let v počtu 263 osob (8,48%) a nakonec osoby, u kterých nebylo možné určit věk, v počtu 140 osob (4,53%).

T a b u l k a 17 Relativní četnosti mužů a žen v „Celkový počet bezdomovců v Praze“ podle věkové struktury

místo sečtení	MUŽI				muži celkem	ŽENY				ženy celkem
	do 25	25-60	60 ...	nezjištěno		do 25	25-60	60 ...	nezjištěno	
celkem	10,90%	63,11%	7,45%	4,53%	85,99%	3,30%	9,67%	1,04%	0,00%	14,01%

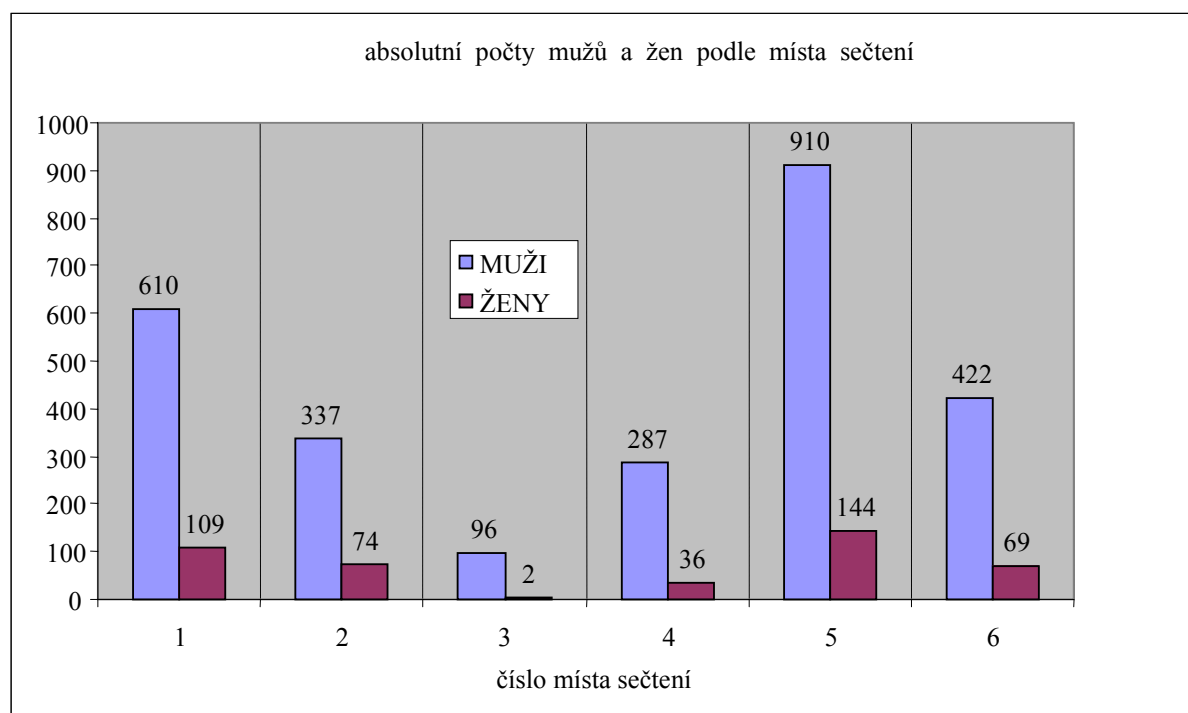
Tabulka 17 obsahuje relativní četnosti podle věkové struktury. Například 63,11% ze všech sečtených bezdomovců jsou muži ve věku 25 - 60 let.

V tabulce 18 je také přehled relativních četností podle věkové struktury, ale za jednotlivá pohlaví. Například žen, u kterých nebyl zjištěn věk, je 0%, mužů 5,27%. Podrobnější údaje v příloze X.

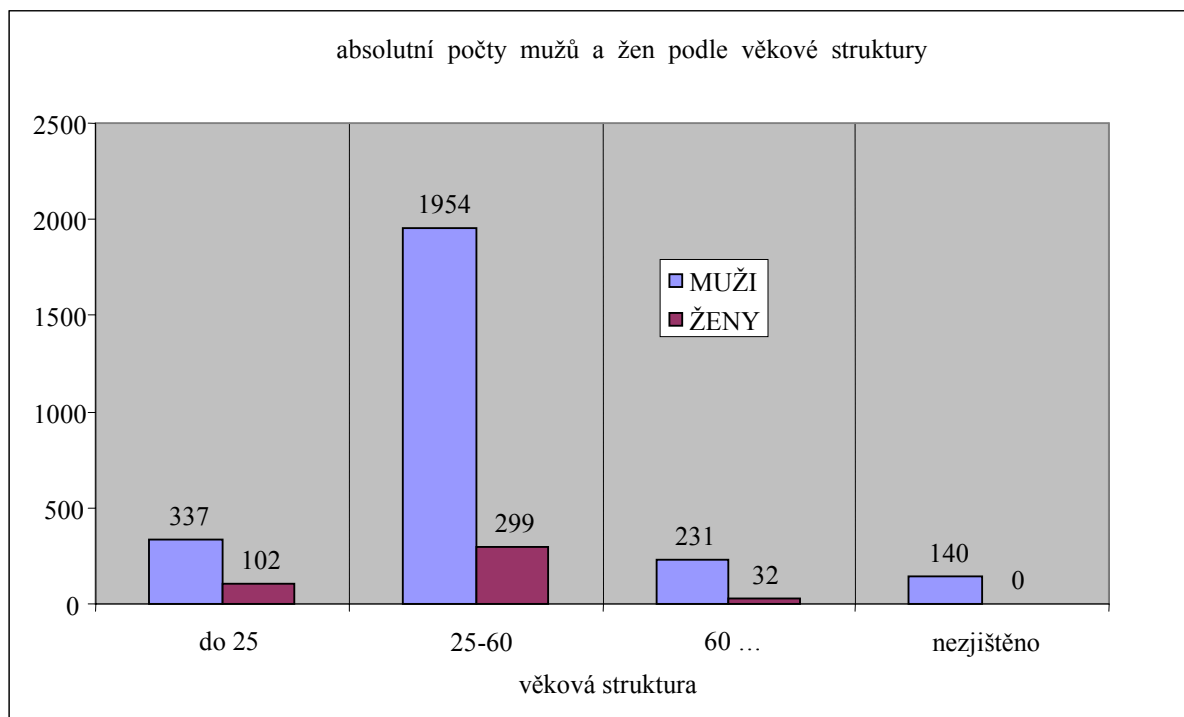
T a b u l k a 18 Relativní četnosti mužů a žen v „Celkový počet bezdomovců v Praze“ podle věkové struktury za jednotlivá pohlaví

místo sečtení	MUŽI				muži celkem	ŽENY				ženy celkem
	do 25	25-60	60 ...	nezjištěno		do 25	25-60	60 ...	nezjištěno	
celkem	12,68%	73,39%	8,66%	5,27%	100,00%	23,56%	69,04%	7,40%	0,00%	100,00%

G r a f 14 Absolutní četnosti mužů a žen podle místa sečtení



Graf 15 Absolutní četnosti mužů a žen za všechny zdroje podle věkové struktury



9. Závěr

Cílem projektu bylo na základě terénního časového snímku sestavit co nejpřesnější odhad počtu bezdomovců v zimním období na území hlavního města Prahy.

I přes velkou pečlivost při pořizování dat určitě nebyli zaznamenáni všichni bezdomovci na území Prahy. Při příštím sčítání by bylo výhodou, kdyby se podařilo sehnat co nejvíce prostor, kde by se lidé v danou dobu sdružili a následně sečetly. Vyhnulo by se tak problémům se zařazováním osob do věkových kategorií, protože by se dal zjistit přesný věk. Sčítání v terénu a městské hromadné dopravě sice přineslo nejvyšší hodnoty, ale hrozí tu záměna běžného občana za bezdomovce a obráceně nebo riziko duplicity, sečtení jedné osoby vícekrát.

Při zpracovávání dat se používaly výše uvedené metody. Jelikož je toto sčítání první v historii České republiky, není možné vycházet z minulosti a pokusit se odhadnout, kolik osob nebylo zaznamenáno.

Dalším návrhem, jak upřesnit výsledky, bylo vynásobení odhadnutých hodnot (ze zdrojů městská hromadná doprava a terén) určitým koeficientem. Sami pořadatelé připustili, že přibližně 1/4 bezdomovců nepoznali. Tento návrh byl však zamítnut a ponechal se původní odhad, který představuje minimální hodnotu počtu bezdomovců v zimním období na území hlavního města Prahy.

Literatura

Materiály poskytnuté organizací Naděje a Městským centrem sociálních služeb a prevence v Praze:

Sčítání bezdomovců závěrečná zpráva (pracovní verze 040317)

Sčítání bezdomovců v Praze

Rozprava o metodě: Sčítání bezdomovců Praha 2004

Zjevné bezdomovství v Praze - Analýza a návrhy řešení problematiky pro zimní období 2003/2004, Praha: MCSSP, 2003

Seznam tabulek

Tabulka 1	Relativní četnosti mužů a žen v lůžkových kapacitách podle věkové struktury
Tabulka 2	Relativní četnosti mužů a žen v lůžkových kapacitách podle věkové struktury za jednotlivá pohlaví
Tabulka 3	Relativní četnosti mužů a žen v denních centrech podle věkové struktury
Tabulka 4	Relativní četnosti mužů a žen v denních centrech podle věkové struktury za jednotlivá pohlaví
Tabulka 5	Relativní četnosti mužů a žen v institucích podle věkové struktury
Tabulka 6	Relativní četnosti mužů a žen v institucích podle věkové struktury za jednotlivá pohlaví
Tabulka 7	Relativní četnosti mužů a žen v prostředcích MHD podle věkové struktury
Tabulka 8	Relativní četnosti mužů a žen v prostředcích MHD podle věkové struktury za jednotlivá pohlaví
Tabulka 9	Relativní četnosti mužů a žen v terén sečtené podle věkové struktury
Tabulka 10	Relativní četnosti mužů a žen v terén sečtené podle věkové struktury za jednotlivá pohlaví
Tabulka 11	Absolutní četnosti bezdomovců podle částí Prahy v terén samosečtené a vyloučení duplicity
Tabulka 12	Odhad absolutních a relativních četností pro terén samosečtené
Tabulka 13	Absolutní a relativní četnosti mužů a žen v terén samosečtené
Tabulka 14	Absolutní a relativní četnosti mužů a žen v terén samosečtené podle věkové struktury za jednotlivá pohlaví
Tabulka 15	Absolutní a relativní četnosti mužů a žen v terén samosečtené podle věkové struktury
Tabulka 16	Relativní četnosti mužů a žen v terén samosečtené podle věkové struktury
Tabulka 17	Relativní četnosti mužů a žen v „Celkový počet bezdomovců v Praze“ podle věkové struktury
Tabulka 18	Relativní četnosti mužů a žen v „Celkový počet bezdomovců v Praze“ podle věkové struktury za jednotlivá pohlaví

Seznam grafů

Graf 1	Absolutní četnosti mužů a žen v lůžkových kapacitách podle organizace
Graf 2	Absolutní četnosti mužů a žen v lůžkových kapacitách podle věkové struktury
Graf 3	Relativní četnosti mužů a žen v denních centrech podle organizace
Graf 4	Absolutní četnosti mužů a žen v denních centrech podle organizace
Graf 5	Absolutní četnosti mužů a žen v denních centrech podle věkové struktury
Graf 6	Absolutní četnosti mužů a žen podle instituce
Graf 7	Absolutní četnosti mužů a žen v institucích podle věkové struktury
Graf 8	Absolutní četnosti mužů a žen v městské hromadné dopravě podle věkové struktury
Graf 9	Absolutní četnosti mužů a žen v částech Prahy terén sečtené
Graf 10	Absolutní četnosti mužů a žen v terén sečtené podle věkové struktury
Graf 11	Absolutní četnosti mužů a žen celkem v částech Prahy terén samosečtené bez odstranění duplicity
Graf 12	Absolutní četnosti mužů a žen v terén samosečtené podle věkové struktury
Graf 13	Relativní četnosti místa sečtení
Graf 14	Absolutní četnosti mužů a žen podle místa sečtení
Graf 15	Absolutní četnosti mužů a žen za všechny zdroje podle věkové struktury

Seznam příloh

- I. sčítací arch pro organizace
- II. sčítací arch pro městskou hromadnou dopravu
- III. sčítací arch pro terén
- IV. lůžkové kapacity
- V. denní centra
- VI. instituce
- VII. městská hromadná doprava
- VIII. orientační tabulka částí Prahy
- IX. terén sečtené
- X. celkem sečtení

Příloha I Sčítací arch pro organizace

SČÍTÁNÍ BEZDOMOVců PRAHA 2004

Typ služby: jiná než lůžková *)

Organizace:

Středisko, adresa:

Charakteristika, služby:

Pověřený pracovník:

			Způsob přenocování			
			lehátko	židle	podlaha	jinak
Počet přítomných osob celkem						
z toho	muži	do 25 let				
		25-60 let				
		nad 60 let				
		nezjištěno				
	ženy	do 25 let				
		25-60 let				
		nad 60 let				
		nezjištěno				
	děti					

*) např. Organizace: Armáda spásy
 Středisko, adresa: Denní centrum, Tusarova 60
 Charakteristika, služby: Denní služby bez lůžek, celoročně
 Pověřený pracovník: Jiří Horák

Příloha IV Lůžkové kapacity

Absolutní četnosti bezdomovců v lůžkových kapacitách

organizace	číslo	MUŽI			muži celkem	ŽENY			ženy celkem	MUŽI A ŽENY			celkem
		do 25	25-60	60 ...		do 25	25-60	60 ...		do 25	25-60	60 ...	
Arcidiecézní charita Praha	1	1	21	2	24	0	17	1	18	1	38	3	42
Armáda spásy	2	3	127	22	152	1	21	0	22	4	148	22	174
DOM	3	5	0	0	5	6	0	0	6	11	0	0	11
Dům EZER, P 7	4	0	0	0	0	0	3	0	3	0	3	0	3
Dům světla	5	51	6	0	57	0	3	0	3	51	9	0	60
Emauzský dům	6	4	17	0	21	0	0	0	0	4	17	0	21
Kolpingův dům, P 8	7	0	0	0	0	2	13	0	15	2	13	0	15
MCSSP, Noclehárna	8	8	34	0	42	0	0	0	0	8	34	0	42
MCSSP, Ubytovna	9	1	41	1	43	0	0	0	0	1	41	1	43
Naděje, Krejčířek, P 8	10	9	86	5	100	0	0	0	0	9	86	5	100
Naděje, Na Slupi, P 2	11	0	0	0	0	1	12	0	13	1	12	0	13
Naděje, P 3, noclehárna	12	4	40	6	50	0	0	0	0	4	40	6	50
Naděje, P 10, dům 1/2 cesty	13	8	0	0	8	0	0	0	0	8	0	0	8
Naděje, P 10, senioři	14	0	8	16	24	0	0	0	0	0	8	16	24
Naděje, P 11, neplatiči	15	1	4	0	5	1	3	0	4	2	7	0	9
Naděje, P 11, noclehárna	16	3	41	1	45	0	0	0	0	3	41	1	45
Naděje, P 16	17	0	15	1	16	0	0	0	0	0	15	1	16
Společnou cestou, P 11	18	4	11	3	18	8	14	3	25	12	25	6	43
celkem		102	451	57	610	19	86	4	109	121	537	61	719

Relativní četnosti bezdomovců v lůžkových kapacitách, zvláště pro muže a ženy

organizace	MUŽI			muži celkem	ŽENY			ženy celkem
	do 25	25-60	60 ...		do 25	25-60	60 ...	
Arcidiecézní charita Praha	0,16%	3,44%	0,33%	3,93%	0,00%	15,60%	0,92%	16,51%
Armáda spásy	0,49%	20,82%	3,61%	24,92%	0,92%	19,27%	0,00%	20,18%
DOM	0,82%	0,00%	0,00%	0,82%	5,50%	0,00%	0,00%	5,50%
Dům EZER, P 7	0,00%	0,00%	0,00%	0,00%	0,00%	2,75%	0,00%	2,75%
Dům světla	8,36%	0,98%	0,00%	9,34%	0,00%	2,75%	0,00%	2,75%
Emauzský dům	0,66%	2,79%	0,00%	3,44%	0,00%	0,00%	0,00%	0,00%
Kolpingův dům, P 8	0,00%	0,00%	0,00%	0,00%	1,83%	11,93%	0,00%	13,76%
MCSSP, Noclehárna	1,31%	5,57%	0,00%	6,89%	0,00%	0,00%	0,00%	0,00%
MCSSP, Ubytovna	0,16%	6,72%	0,16%	7,05%	0,00%	0,00%	0,00%	0,00%
Naděje, Krejčířek, P 8	1,48%	14,10%	0,82%	16,39%	0,00%	0,00%	0,00%	0,00%
Naděje, Na Slupi, P 2	0,00%	0,00%	0,00%	0,00%	0,92%	11,01%	0,00%	11,93%
Naděje, P 3, noclehárna	0,66%	6,56%	0,98%	8,20%	0,00%	0,00%	0,00%	0,00%
Naděje, P 10, dům 1/2 cesty	1,31%	0,00%	0,00%	1,31%	0,00%	0,00%	0,00%	0,00%
Naděje, P 10, senioři	0,00%	1,31%	2,62%	3,93%	0,00%	0,00%	0,00%	0,00%
Naděje, P 11, neplatiči	0,16%	0,66%	0,00%	0,82%	0,92%	2,75%	0,00%	3,67%
Naděje, P 11, noclehárna	0,49%	6,72%	0,16%	7,38%	0,00%	0,00%	0,00%	0,00%
Naděje, P 16	0,00%	2,46%	0,16%	2,62%	0,00%	0,00%	0,00%	0,00%
Společnou cestou, P 11	0,66%	1,80%	0,49%	2,95%	7,34%	12,84%	2,75%	22,94%
celkem	16,72%	73,93%	9,34%	100,00%	17,43%	78,90%	3,67%	100,00%

Relativní četnosti bezdomovců v lůžkových kapacitách

organizace	MUŽI			muži celkem	ŽENY			ženy celkem	MUŽI A ŽENY			celkem
	do 25	25-60	60 ...		do 25	25-60	60 ...		do 25	25-60	60 ...	
Arcidiecézní charita Praha	0,14%	2,92%	0,28%	3,34%	0,00%	2,36%	0,14%	2,50%	0,14%	5,29%	0,42%	5,84%
Armáda spásy	0,42%	17,66%	3,06%	21,14%	0,14%	2,92%	0,00%	3,06%	0,56%	20,58%	3,06%	24,20%
DOM	0,70%	0,00%	0,00%	0,70%	0,83%	0,00%	0,00%	0,83%	1,53%	0,00%	0,00%	1,53%
Dům EZER, P 7	0,00%	0,00%	0,00%	0,00%	0,00%	0,42%	0,00%	0,42%	0,00%	0,42%	0,00%	0,42%
Dům světla	7,09%	0,83%	0,00%	7,93%	0,00%	0,42%	0,00%	0,42%	7,09%	1,25%	0,00%	8,34%
Emauzský dům	0,56%	2,36%	0,00%	2,92%	0,00%	0,00%	0,00%	0,00%	0,56%	2,36%	0,00%	2,92%
Kolpingův dům, P 8	0,00%	0,00%	0,00%	0,00%	0,28%	1,81%	0,00%	2,09%	0,28%	1,81%	0,00%	2,09%
MCSSP, Noclehárna	1,11%	4,73%	0,00%	5,84%	0,00%	0,00%	0,00%	0,00%	1,11%	4,73%	0,00%	5,84%
MCSSP, Ubytovna	0,14%	5,70%	0,14%	5,98%	0,00%	0,00%	0,00%	0,00%	0,14%	5,70%	0,14%	5,98%
Naděje, Krejčířek, P 8	1,25%	11,96%	0,70%	13,91%	0,00%	0,00%	0,00%	0,00%	1,25%	11,96%	0,70%	13,91%
Naděje, Na Slupi, P 2	0,00%	0,00%	0,00%	0,00%	0,14%	1,67%	0,00%	1,81%	0,14%	1,67%	0,00%	1,81%
Naděje, P 3, noclehárna	0,56%	5,56%	0,83%	6,95%	0,00%	0,00%	0,00%	0,00%	0,56%	5,56%	0,83%	6,95%
Naděje, P 10, dům 1/2 cesty	1,11%	0,00%	0,00%	1,11%	0,00%	0,00%	0,00%	0,00%	1,11%	0,00%	0,00%	1,11%
Naděje, P 10, senioři	0,00%	1,11%	2,23%	3,34%	0,00%	0,00%	0,00%	0,00%	0,00%	1,11%	2,23%	3,34%
Naděje, P 11, neplatiči	0,14%	0,56%	0,00%	0,70%	0,14%	0,42%	0,00%	0,56%	0,28%	0,97%	0,00%	1,25%
Naděje, P 11, noclehárna	0,42%	5,70%	0,14%	6,26%	0,00%	0,00%	0,00%	0,00%	0,42%	5,70%	0,14%	6,26%
Naděje, P 16	0,00%	2,09%	0,14%	2,23%	0,00%	0,00%	0,00%	0,00%	0,00%	2,09%	0,14%	2,23%
Společnou cestou, P 11	0,56%	1,53%	0,42%	2,50%	1,11%	1,95%	0,42%	3,48%	1,67%	3,48%	0,83%	5,98%
celkem	14,19%	62,73%	7,93%	84,84%	2,64%	11,96%	0,56%	15,16%	16,83%	74,69%	8,48%	100,00%

Příloha V Denní centra

Absolutní četnosti bezdomovců v denních centrech

organizace	číslo	MUŽI			muži celkem	ŽENY			ženy celkem	MUŽI A ŽENY			celkem
		do 25	25-60	60 ...		do 25	25-60	60 ...		do 25	25-60	60 ...	
Arcidiecézní charita Praha	1	1	19	0	20	0	2	0	2	1	21	0	22
Armáda spásy	2	1	60	6	67	1	18	2	21	2	78	8	88
MCSSP, Poradna POBP	3	4	31	2	37	3	7	1	11	7	38	3	48
Naděje, P 1, Bolzanova	4	2	92	22	116	0	20	1	21	2	112	23	137
Naděje, P 1, Bolzanova, ml.	5	9	0	0	9	2	0	0	2	11	0	0	11
Nový prostor	6	1	83	4	88	14	3	0	17	15	86	4	105
celkem		18	285	34	337	20	50	4	74	38	335	38	411

Relativní četnosti bezdomovců v denních centrech, zvláště pro muže a ženy

organizace	MUŽI			muži celkem	ŽENY			ženy celkem
	do 25	25-60	60 ...		do 25	25-60	60 ...	
Arcidiecézní charita Praha	0,30%	5,64%	0,00%	5,93%	0,00%	2,70%	0,00%	2,70%
Armáda spásy	0,30%	17,80%	1,78%	19,88%	0,30%	5,34%	0,59%	28,38%
MCSSP, Poradna POBP	1,19%	9,20%	0,59%	10,98%	0,89%	2,08%	0,30%	14,86%
Naděje, P 1, Bolzanova	0,59%	27,30%	6,53%	34,42%	0,00%	27,03%	1,35%	28,38%
Naděje, P 1, Bolzanova, ml.	2,67%	0,00%	0,00%	2,67%	2,70%	0,00%	0,00%	2,70%
Nový prostor	0,30%	24,63%	1,19%	26,11%	18,92%	4,05%	0,00%	22,97%
celkem	5,34%	84,57%	10,09%	100,00%	27,03%	67,57%	5,41%	100,00%

Relativní četnosti bezdomovců v denních centrech

organizace	MUŽI			muži celkem	ŽENY			ženy celkem	MUŽI A ŽENY			celkem
	do 25	25-60	60 ...		do 25	25-60	60 ...		do 25	25-60	60 ...	
Arcidiecézní charita Praha	0,24%	4,62%	0,00%	4,87%	0,00%	0,49%	0,00%	0,49%	0,24%	5,11%	0,00%	5,35%
Armáda spásy	0,24%	14,60%	1,46%	16,30%	0,24%	4,38%	0,49%	5,11%	0,49%	18,98%	1,95%	21,41%
MCSSP, Poradna POBP	0,97%	7,54%	0,49%	9,00%	0,73%	1,70%	0,24%	2,68%	1,70%	9,25%	0,73%	11,68%
Naděje, P 1, Bolzanova	0,49%	22,38%	5,35%	28,22%	0,00%	4,87%	0,24%	5,11%	0,49%	27,25%	5,60%	33,33%
Naděje, P 1, Bolzanova, ml.	2,19%	0,00%	0,00%	2,19%	0,49%	0,00%	0,00%	0,49%	2,68%	0,00%	0,00%	2,68%
Nový prostor	0,24%	20,19%	0,97%	21,41%	3,41%	0,73%	0,00%	4,14%	3,65%	20,92%	0,97%	25,55%
celkem	4,38%	69,34%	8,27%	82,00%	4,87%	12,17%	0,97%	18,00%	9,25%	81,51%	9,25%	100,00%

Příloha VI Instituce

Absolutní četnosti bezdomovců v institucích

instituce	číslo	MUŽI			muži celkem	ŽENY			ženy celkem	MUŽI A ŽENY			celkem
		do 25	25-60	60 ...		do 25	25-60	60 ...		do 25	25-60	60 ...	
Nemocnice Bulovka	1	1	2	0	3	0	0	0	0	1	2	0	3
Nemocnice Krč	2	0	2	0	2	0	0	0	0	0	2	0	2
Nemocnice Motol	3	0	0	1	1	0	0	0	0	0	0	1	1
Nemocnice na Františku	4	0	4	0	4	0	0	0	0	0	4	0	4
Nemocnice Vinohrady	5	1	1	0	2	0	0	0	0	1	1	0	2
PL Bohnice	6	3	36	7	46	0	1	1	2	3	37	8	48
Psychiatrická klinika, Ke Karlovu	7	0	1	0	1	0	0	0	0	0	1	0	1
Vazba Pankrác	8	6	13	0	19	0	0	0	0	6	13	0	19
Vazební věznice Ruzyně	9	0	2	0	2	0	0	0	0	0	2	0	2
Věznice Pankrác	10	0	16	0	16	0	0	0	0	0	16	0	16
Záchytka	11	0	0	0	0	0	0	0	0	0	0	0	0
celkem		11	77	8	96	0	1	1	2	11	78	9	98

Relativní četnosti bezdomovců v institucích, zvláště muži a ženy

instituce	MUŽI			muži celkem	ŽENY			ženy celkem
	do 25	25-60	60 ...		do 25	25-60	60 ...	
Nemocnice Bulovka	1,04%	2,08%	0,00%	3,13%	0,00%	0,00%	0,00%	0,00%
Nemocnice Krč	0,00%	2,08%	0,00%	2,08%	0,00%	0,00%	0,00%	0,00%
Nemocnice Motol	0,00%	0,00%	1,04%	1,04%	0,00%	0,00%	0,00%	0,00%
Nemocnice na Františku	0,00%	4,17%	0,00%	4,17%	0,00%	0,00%	0,00%	0,00%
Nemocnice Vinohrady	1,04%	1,04%	0,00%	2,08%	0,00%	0,00%	0,00%	0,00%
PL Bohnice	3,13%	37,50%	7,29%	47,92%	0,00%	50,00%	50,00%	100,00%
Psychiatrická klinika, Ke Karlovu	0,00%	1,04%	0,00%	1,04%	0,00%	0,00%	0,00%	0,00%
Vazba Pankrác	6,25%	13,54%	0,00%	19,79%	0,00%	0,00%	0,00%	0,00%
Vazební věznice Ruzyně	0,00%	2,08%	0,00%	2,08%	0,00%	0,00%	0,00%	0,00%
Věznice Pankrác	0,00%	16,67%	0,00%	16,67%	0,00%	0,00%	0,00%	0,00%
Záchytka	0,00%	0,00%	0,00%	0,00%	0,00%	0,00%	0,00%	0,00%
celkem	11,46%	80,21%	8,33%	100,00%	0,00%	50,00%	50,00%	100,00%

Relativní četnosti bezdomovců v institucích

instituce	MUŽI			muži celkem	ŽENY			ženy celkem	MUŽI A ŽENY			celkem
	do 25	25-60	60 ...		do 25	25-60	60 ...		do 25	25-60	60 ...	
Nemocnice Bulovka	1,02%	2,04%	0,00%	3,06%	0,00%	0,00%	0,00%	0,00%	1,02%	2,04%	0,00%	3,06%
Nemocnice Krč	0,00%	2,04%	0,00%	2,04%	0,00%	0,00%	0,00%	0,00%	0,00%	2,04%	0,00%	2,04%
Nemocnice Motol	0,00%	0,00%	1,02%	1,02%	0,00%	0,00%	0,00%	0,00%	0,00%	0,00%	1,02%	1,02%
Nemocnice na Františku	0,00%	4,08%	0,00%	4,08%	0,00%	0,00%	0,00%	0,00%	0,00%	4,08%	0,00%	4,08%
Nemocnice Vinohrady	1,02%	1,02%	0,00%	2,04%	0,00%	0,00%	0,00%	0,00%	1,02%	1,02%	0,00%	2,04%
PL Bohnice	3,06%	36,73%	7,14%	46,94%	0,00%	1,02%	1,02%	2,04%	3,06%	37,76%	8,16%	48,98%
Psychiatrická klinika, Ke Karlovu	0,00%	1,02%	0,00%	1,02%	0,00%	0,00%	0,00%	0,00%	0,00%	1,02%	0,00%	1,02%
Vazba Pankrác	6,12%	13,27%	0,00%	19,39%	0,00%	0,00%	0,00%	0,00%	6,12%	13,27%	0,00%	19,39%
Vazební věznice Ruzyně	0,00%	2,04%	0,00%	2,04%	0,00%	0,00%	0,00%	0,00%	0,00%	2,04%	0,00%	2,04%
Věznice Pankrác	0,00%	16,33%	0,00%	16,33%	0,00%	0,00%	0,00%	0,00%	0,00%	16,33%	0,00%	16,33%
Záchytka	0,00%	0,00%	0,00%	0,00%	0,00%	0,00%	0,00%	0,00%	0,00%	0,00%	0,00%	0,00%
celkem	11,22%	78,57%	8,16%	97,96%	0,00%	1,02%	1,02%	2,04%	11,22%	79,59%	9,18%	100,00%

Příloha VII Městská hromadná doprava

Absolutní četnosti bezdomovců v městské hromadné dopravě

stanice	MUŽI				muži celkem	ŽENY				ženy celkem	MUŽI A ŽENY				celkem
	do 25	25-60	60 ...	nezjištěno		do 25	25-60	60 ...	nezjištěno		do 25	25-60	60 ...	nezjištěno	
Barrandov (12+14) odjezd	0	6	0	0	6	1	1	0	0	2	1	7	0	0	8
Barrandov (12+14) příjezd	0	0	0	0	0	0	0	0	0	0	0	0	0	0	0
Bílá Hora (22+ 25) odjezd	0	0	0	0	0	0	0	0	0	0	0	0	0	0	0
Bílá Hora (22+ 25) příjezd	0	4	0	0	4	0	0	0	0	0	0	4	0	0	4
Černokostelecká (11+7- průjezd)	0	5	0	0	5	0	0	0	0	0	0	5	0	0	5
Hostivař (22+26) odjezd	0	6	0	0	6	0	0	0	0	0	0	6	0	0	6
Hostivař (22+26) příjezd	0	15	0	0	15	0	0	0	0	0	0	15	0	0	15
Kotlářka (4+7) odjezd	0	0	0	0	0	0	0	0	0	0	0	0	0	0	0
Kotlářka (4+7) příjezd	2	5	2	0	9	2	2	0	0	4	4	7	2	0	13
Kubánské náměstí (6+19+23+24 průjezd)	0	12	0	0	12	0	0	0	0	0	0	12	0	0	12
Lehovec (3+19+31) odjezd	2	4	0	1	7	0	0	0	0	0	2	4	0	1	7
Lehovec (3+19+31) příjezd	1	4	0	1	6	0	0	0	0	0	1	4	0	1	6
Liboc Divoká Šárka (20+26) odjezd	3	22	0	0	25	0	6	0	0	6	3	28	0	0	31
Liboc Divoká Šárka (20+26) příjezd	5	18	1	0	24	4	4	0	0	8	9	22	1	0	32
Malovanka (23+15-průjezd)	2	2	0	0	4	1	0	0	0	1	3	2	0	0	5
Petřiny (1+2+18) příjezd	0	0	0	0	0	0	0	0	0	0	0	0	0	0	0
Petřiny (1+2+18) odjezd	3	7	2	0	12	0	0	1	0	1	3	7	3	0	13
Řepy (9+10) odjezd	0	25	0	0	25	0	0	0	0	0	0	25	0	0	25
Řepy (9+10) příjezd	0	27	0	0	27	0	0	0	0	0	0	27	0	0	27
Sídlíště Ďáblice (10+17+24+136) odjezd	0	6	0	0	6	0	0	0	0	0	0	6	0	0	6
Sídlíště Ďáblice (10+17+24+136) příjezd	0	1	0	0	1	0	0	0	0	0	0	1	0	0	1
Spojovací (1+9+16) odjezd	0	0	0	0	0	0	0	0	0	0	0	0	0	0	0
Spojovací (1+9+16) příjezd	0	3	0	0	3	0	0	0	0	0	0	3	0	0	3

stanice	MUŽI	muži	ŽENY	ženy	MUŽI A ŽENY	celkem
---------	------	------	------	------	-------------	--------

	do 25	25-60	60 ...	nezjištěno	celkem	do 25	25-60	60 ...	nezjištěno	celkem	do 25	25-60	60 ...	nezjištěno	
Spořilov (11) odjezd	0	1	0	0	1	0	0	0	0	0	0	1	0	0	1
Spořilov (11) příjezd	0	2	0	0	2	0	0	0	0	0	0	2	0	0	2
Střelničná (14+15+25) průjezd do centra a z centra	0	6	0	0	6	0	0	0	0	0	0	6	0	0	6
Střelničná (14+15+25) průjezd do centra a z centra	0	6	0	0	6	0	0	0	0	0	0	6	0	0	6
Vysočanská (8) + M + nádraží Vysočany odjezd	0	1	2	0	3	0	0	0	0	0	0	1	2	0	3
Vysočanská (8) + M + nádraží Vysočany příjezd	0	0	0	0	0	0	0	0	0	0	0	0	0	0	0
A Dejvická příjezd	3	4	1	0	8	0	3	0	0	3	3	7	1	0	11
A Dejvická odjezd	3	5	3	0	11	0	0	0	0	0	3	5	3	0	11
A Skalka příjezd	0	0	0	0	0	0	0	0	0	0	0	0	0	0	0
A Skalka odjezd	1	9	0	0	10	0	0	0	0	0	1	9	0	0	10
B Zličín příjezd	1	0	0	0	1	0	0	0	0	0	1	0	0	0	1
B Zličín odjezd	6	0	0	0	6	0	0	0	0	0	6	0	0	0	6
B Černý Most příjezd	3	10	1	0	14	1	4	0	0	5	4	14	1	0	19
B Černý Most odjezd	3	12	2	0	17	4	2	0	0	6	7	14	2	0	23
C Háje příjezd	0	1	0	0	1	0	0	0	0	0	0	1	0	0	1
C Háje odjezd	0	4	0	0	4	0	0	0	0	0	0	4	0	0	4
celkem	38	233	14	2	287	13	22	1	0	36	51	255	15	2	323

Relativní četnosti bezdomovců v městské hromadné dopravě, zvláště' muži a ženy

stanice	MUŽI				muži celkem	ŽENY				ženy celkem
	do 25	25-60	60 ...	nezjištěno		do 25	25-60	60 ...	nezjištěno	
Barrandov (12+14) odjezd	0,00%	2,09%	0,00%	0,00%	2,09%	2,78%	2,78%	0,00%	0,00%	5,56%
Barrandov (12+14) příjezd	0,00%	0,00%	0,00%	0,00%	0,00%	0,00%	0,00%	0,00%	0,00%	0,00%
Bílá Hora (22+ 25) odjezd	0,00%	0,00%	0,00%	0,00%	0,00%	0,00%	0,00%	0,00%	0,00%	0,00%
Bílá Hora (22+ 25) příjezd	0,00%	1,39%	0,00%	0,00%	1,39%	0,00%	0,00%	0,00%	0,00%	0,00%
Černokostelecká (11+7-průjezd)	0,00%	1,74%	0,00%	0,00%	1,74%	0,00%	0,00%	0,00%	0,00%	0,00%
Hostivař (22+26) odjezd	0,00%	2,09%	0,00%	0,00%	2,09%	0,00%	0,00%	0,00%	0,00%	0,00%
Hostivař (22+26) příjezd	0,00%	5,23%	0,00%	0,00%	5,23%	0,00%	0,00%	0,00%	0,00%	0,00%
Kotlářka (4+7) odjezd	0,00%	0,00%	0,00%	0,00%	0,00%	0,00%	0,00%	0,00%	0,00%	0,00%
Kotlářka (4+7) příjezd	0,70%	1,74%	0,70%	0,00%	3,14%	5,56%	5,56%	0,00%	0,00%	11,11%
Kubánské náměstí (6+19+23+24 průjezd)	0,00%	4,18%	0,00%	0,00%	4,18%	0,00%	0,00%	0,00%	0,00%	0,00%
Lehovec (3+19+31) odjezd	0,70%	1,39%	0,00%	0,35%	2,44%	0,00%	0,00%	0,00%	0,00%	0,00%
Lehovec (3+19+31) příjezd	0,35%	1,39%	0,00%	0,35%	2,09%	0,00%	0,00%	0,00%	0,00%	0,00%
Liboc Divoká Šárka (20+26) odjezd	1,05%	7,67%	0,00%	0,00%	8,71%	0,00%	16,67%	0,00%	0,00%	16,67%
Liboc Divoká Šárka (20+26) příjezd	1,74%	6,27%	0,35%	0,00%	8,36%	11,11%	11,11%	0,00%	0,00%	22,22%
Malovanka (23+15-průjezd)	0,70%	0,70%	0,00%	0,00%	1,39%	2,78%	0,00%	0,00%	0,00%	2,78%
Petřiny (1+2+18) příjezd	0,00%	0,00%	0,00%	0,00%	0,00%	0,00%	0,00%	0,00%	0,00%	0,00%
Petřiny (1+2+18) odjezd	1,05%	2,44%	0,70%	0,00%	4,18%	0,00%	0,00%	2,78%	0,00%	2,78%
Řepy (9+10) odjezd	0,00%	8,71%	0,00%	0,00%	8,71%	0,00%	0,00%	0,00%	0,00%	0,00%
Řepy (9+10) příjezd	0,00%	9,41%	0,00%	0,00%	9,41%	0,00%	0,00%	0,00%	0,00%	0,00%
Sídliště Dáblice (10+17+24+136) odjezd	0,00%	2,09%	0,00%	0,00%	2,09%	0,00%	0,00%	0,00%	0,00%	0,00%
Sídliště Dáblice (10+17+24+136) příjezd	0,00%	0,35%	0,00%	0,00%	0,35%	0,00%	0,00%	0,00%	0,00%	0,00%
Spojovací (1+9+16) odjezd	0,00%	0,00%	0,00%	0,00%	0,00%	0,00%	0,00%	0,00%	0,00%	0,00%
Spojovací (1+9+16) příjezd	0,00%	1,05%	0,00%	0,00%	1,05%	0,00%	0,00%	0,00%	0,00%	0,00%
Spořilov (11) odjezd	0,00%	0,35%	0,00%	0,00%	0,35%	0,00%	0,00%	0,00%	0,00%	0,00%
Spořilov (11) příjezd	0,00%	0,70%	0,00%	0,00%	0,70%	0,00%	0,00%	0,00%	0,00%	0,00%
Střelnická (14+15+25) průjezd do centra a z centra	0,00%	2,09%	0,00%	0,00%	2,09%	0,00%	0,00%	0,00%	0,00%	0,00%
stanice	MUŽI				muži	ŽENY				ženy

	do 25	25-60	60 ...	nezjištěno	celkem	do 25	25-60	60 ...	nezjištěno	celkem
Střelničná (14+15+25) průjezd do centra a z centra	0,00%	2,09%	0,00%	0,00%	2,09%	0,00%	0,00%	0,00%	0,00%	0,00%
Vysočanská (8) + M + nádraží Vysočany odjezd	0,00%	0,35%	0,70%	0,00%	1,05%	0,00%	0,00%	0,00%	0,00%	0,00%
Vysočanská (8) + M + nádraží Vysočany příjezd	0,00%	0,00%	0,00%	0,00%	0,00%	0,00%	0,00%	0,00%	0,00%	0,00%
A Dejvická příjezd	1,05%	1,39%	0,35%	0,00%	2,79%	0,00%	8,33%	0,00%	0,00%	8,33%
A Dejvická odjezd	1,05%	1,74%	1,05%	0,00%	3,83%	0,00%	0,00%	0,00%	0,00%	0,00%
A Skalka příjezd	0,00%	0,00%	0,00%	0,00%	0,00%	0,00%	0,00%	0,00%	0,00%	0,00%
A Skalka odjezd	0,35%	3,14%	0,00%	0,00%	3,48%	0,00%	0,00%	0,00%	0,00%	0,00%
B Zličín příjezd	0,35%	0,00%	0,00%	0,00%	0,35%	0,00%	0,00%	0,00%	0,00%	0,00%
B Zličín odjezd	2,09%	0,00%	0,00%	0,00%	2,09%	0,00%	0,00%	0,00%	0,00%	0,00%
B Černý Most příjezd	1,05%	3,48%	0,35%	0,00%	4,88%	2,78%	11,11%	0,00%	0,00%	13,89%
B Černý Most odjezd	1,05%	4,18%	0,70%	0,00%	5,92%	11,11%	5,56%	0,00%	0,00%	16,67%
C Háje příjezd	0,00%	0,35%	0,00%	0,00%	0,35%	0,00%	0,00%	0,00%	0,00%	0,00%
C Háje odjezd	0,00%	1,39%	0,00%	0,00%	1,39%	0,00%	0,00%	0,00%	0,00%	0,00%
celkem	13,24%	81,18%	4,88%	0,70%	100,00%	36,11%	61,11%	2,78%	0,00%	100,00%

Relativní četnosti bezdomovců v městské hromadné dopravě

stanice	MUŽI				muži celkem	ŽENY				ženy celkem	MUŽI A ŽENY				celkem
	do 25	25-60	60 ...	nezjištěno		do 25	25-60	60 ...	nezjištěno		do 25	25-60	60 ...	nezjištěno	
Barrandov (12+14) odjezd	0,00%	1,86%	0,00%	0,00%	1,86%	0,31%	0,31%	0,00%	0,00%	0,62%	0,31%	2,17%	0,00%	0,00%	2,48%
Barrandov (12+14) příjezd	0,00%	0,00%	0,00%	0,00%	0,00%	0,00%	0,00%	0,00%	0,00%	0,00%	0,00%	0,00%	0,00%	0,00%	0,00%
Bílá Hora (22+ 25) odjezd	0,00%	0,00%	0,00%	0,00%	0,00%	0,00%	0,00%	0,00%	0,00%	0,00%	0,00%	0,00%	0,00%	0,00%	0,00%
Bílá Hora (22+ 25) příjezd	0,00%	1,24%	0,00%	0,00%	1,24%	0,00%	0,00%	0,00%	0,00%	0,00%	0,00%	1,24%	0,00%	0,00%	1,24%
Černokostelecká (11+7-průjezd)	0,00%	1,55%	0,00%	0,00%	1,55%	0,00%	0,00%	0,00%	0,00%	0,00%	0,00%	1,55%	0,00%	0,00%	1,55%
Hostivař (22+26) odjezd	0,00%	1,86%	0,00%	0,00%	1,86%	0,00%	0,00%	0,00%	0,00%	0,00%	0,00%	1,86%	0,00%	0,00%	1,86%
Hostivař (22+26) příjezd	0,00%	4,64%	0,00%	0,00%	4,64%	0,00%	0,00%	0,00%	0,00%	0,00%	0,00%	4,64%	0,00%	0,00%	4,64%
Kotlářka (4+7) odjezd	0,00%	0,00%	0,00%	0,00%	0,00%	0,00%	0,00%	0,00%	0,00%	0,00%	0,00%	0,00%	0,00%	0,00%	0,00%
Kotlářka (4+7) příjezd	0,62%	1,55%	0,62%	0,00%	2,79%	0,62%	0,62%	0,00%	0,00%	1,24%	1,24%	2,17%	0,62%	0,00%	4,02%
Kubánské náměstí (6+19+23+24 průjezd)	0,00%	3,72%	0,00%	0,00%	3,72%	0,00%	0,00%	0,00%	0,00%	0,00%	0,00%	3,72%	0,00%	0,00%	3,72%
Lehovec (3+19+31) odjezd	0,62%	1,24%	0,00%	0,31%	2,17%	0,00%	0,00%	0,00%	0,00%	0,00%	0,62%	1,24%	0,00%	0,31%	2,17%
Lehovec (3+19+31) příjezd	0,31%	1,24%	0,00%	0,31%	1,86%	0,00%	0,00%	0,00%	0,00%	0,00%	0,31%	1,24%	0,00%	0,31%	1,86%
Liboc Divoká Šárka (20+26) odjezd	0,93%	6,81%	0,00%	0,00%	7,74%	0,00%	1,86%	0,00%	0,00%	1,86%	0,93%	8,67%	0,00%	0,00%	9,60%
Liboc Divoká Šárka (20+26) příjezd	1,55%	5,57%	0,31%	0,00%	7,43%	1,24%	1,24%	0,00%	0,00%	2,48%	2,79%	6,81%	0,31%	0,00%	9,91%
Malovanka (23+15-průjezd)	0,62%	0,62%	0,00%	0,00%	1,24%	0,31%	0,00%	0,00%	0,00%	0,31%	0,93%	0,62%	0,00%	0,00%	1,55%
Petřiny (1+2+18) příjezd	0,00%	0,00%	0,00%	0,00%	0,00%	0,00%	0,00%	0,00%	0,00%	0,00%	0,00%	0,00%	0,00%	0,00%	0,00%
Petřiny (1+2+18) odjezd	0,93%	2,17%	0,62%	0,00%	3,72%	0,00%	0,00%	0,31%	0,00%	0,31%	0,93%	2,17%	0,93%	0,00%	4,02%
Řepy (9+10) odjezd	0,00%	7,74%	0,00%	0,00%	7,74%	0,00%	0,00%	0,00%	0,00%	0,00%	0,00%	7,74%	0,00%	0,00%	7,74%
Řepy (9+10) příjezd	0,00%	8,36%	0,00%	0,00%	8,36%	0,00%	0,00%	0,00%	0,00%	0,00%	0,00%	8,36%	0,00%	0,00%	8,36%
Sídliště Ďáblice (10+17+24+136) odjezd	0,00%	1,86%	0,00%	0,00%	1,86%	0,00%	0,00%	0,00%	0,00%	0,00%	0,00%	1,86%	0,00%	0,00%	1,86%
Sídliště Ďáblice (10+17+24+136) příjezd	0,00%	0,31%	0,00%	0,00%	0,31%	0,00%	0,00%	0,00%	0,00%	0,00%	0,00%	0,31%	0,00%	0,00%	0,31%
Spojovací (1+9+16) odjezd	0,00%	0,00%	0,00%	0,00%	0,00%	0,00%	0,00%	0,00%	0,00%	0,00%	0,00%	0,00%	0,00%	0,00%	0,00%
Spojovací (1+9+16) příjezd	0,00%	0,93%	0,00%	0,00%	0,93%	0,00%	0,00%	0,00%	0,00%	0,00%	0,00%	0,93%	0,00%	0,00%	0,93%
Spořilov (11) odjezd	0,00%	0,31%	0,00%	0,00%	0,31%	0,00%	0,00%	0,00%	0,00%	0,00%	0,00%	0,31%	0,00%	0,00%	0,31%
Spořilov (11) příjezd	0,00%	0,62%	0,00%	0,00%	0,62%	0,00%	0,00%	0,00%	0,00%	0,00%	0,00%	0,62%	0,00%	0,00%	0,62%
stanice	MUŽI				muži	ŽENY				ženy	MUŽI A ŽENY				celkem

	do 25	25-60	60 ...	nezjištěno	celkem	do 25	25-60	60 ...	nezjištěno	celkem	do 25	25-60	60 ...	nezjištěno	
Střelničná (14+15+25) průjezd do centra a z centra	0,00%	1,86%	0,00%	0,00%	1,86%	0,00%	0,00%	0,00%	0,00%	0,00%	0,00%	1,86%	0,00%	0,00%	1,86%
Střelničná (14+15+25) průjezd do centra a z centra	0,00%	1,86%	0,00%	0,00%	1,86%	0,00%	0,00%	0,00%	0,00%	0,00%	0,00%	1,86%	0,00%	0,00%	1,86%
Vysočanská (8) + M + nádraží Vysočany odjezd	0,00%	0,31%	0,62%	0,00%	0,93%	0,00%	0,00%	0,00%	0,00%	0,00%	0,00%	0,31%	0,62%	0,00%	0,93%
Vysočanská (8) + M + nádraží Vysočany příjezd	0,00%	0,00%	0,00%	0,00%	0,00%	0,00%	0,00%	0,00%	0,00%	0,00%	0,00%	0,00%	0,00%	0,00%	0,00%
A Dejvická příjezd	0,93%	1,24%	0,31%	0,00%	2,48%	0,00%	0,93%	0,00%	0,00%	0,93%	0,93%	2,17%	0,31%	0,00%	3,41%
A Dejvická odjezd	0,93%	1,55%	0,93%	0,00%	3,41%	0,00%	0,00%	0,00%	0,00%	0,00%	0,93%	1,55%	0,93%	0,00%	3,41%
A Skalka příjezd	0,00%	0,00%	0,00%	0,00%	0,00%	0,00%	0,00%	0,00%	0,00%	0,00%	0,00%	0,00%	0,00%	0,00%	0,00%
A Skalka odjezd	0,31%	2,79%	0,00%	0,00%	3,10%	0,00%	0,00%	0,00%	0,00%	0,00%	0,31%	2,79%	0,00%	0,00%	3,10%
B Zličín příjezd	0,31%	0,00%	0,00%	0,00%	0,31%	0,00%	0,00%	0,00%	0,00%	0,00%	0,31%	0,00%	0,00%	0,00%	0,31%
B Zličín odjezd	1,86%	0,00%	0,00%	0,00%	1,86%	0,00%	0,00%	0,00%	0,00%	0,00%	1,86%	0,00%	0,00%	0,00%	1,86%
B Černý Most příjezd	0,93%	3,10%	0,31%	0,00%	4,33%	0,31%	1,24%	0,00%	0,00%	1,55%	1,24%	4,33%	0,31%	0,00%	5,88%
B Černý Most odjezd	0,93%	3,72%	0,62%	0,00%	5,26%	1,24%	0,62%	0,00%	0,00%	1,86%	2,17%	4,33%	0,62%	0,00%	7,12%
C Háje příjezd	0,00%	0,31%	0,00%	0,00%	0,31%	0,00%	0,00%	0,00%	0,00%	0,00%	0,00%	0,31%	0,00%	0,00%	0,31%
C Háje odjezd	0,00%	1,24%	0,00%	0,00%	1,24%	0,00%	0,00%	0,00%	0,00%	0,00%	0,00%	1,24%	0,00%	0,00%	1,24%
celkem	11,76%	72,14%	4,33%	0,62%	88,85%	4,02%	6,81%	0,31%	0,00%	11,15%	15,79%	78,95%	4,64%	0,62%	100,00%

Příloha VIII Orientační tabulka částí Prahy

Praha	územní rozdělení
1	7 katastrálních území: dvě celá - Staré Město a Josefov a části dalších pěti - Nové Město, Malá Strana, Hradčany, Vinohrady a Holešovice
2	čtyři katastrální území - Královské Vinohrady, Nusle, Nové Město a Vyšehrad
3	katastrální území Žižkova, části Strašnic, Vinohrad a Vysočan
4	katastrální území Braník, Krče, Michle, Podolí a částečně Hodkoviček, Lhotky, Nuslí, Vinohrad a Záběhlic
5	katastrální území Hlubočepy, Jinonice, Košíře, Motol, Radlice, Smíchov a část Malé Strany i Břevnova
6	Lysolaje, Nebušice, Přední Kopanina, Suchdol a Praha 6, která zahrnuje katastrální území Břevnov, Bubeneč, Dejvice, Hradčany, Liboc, Ruzyně, Střešovice, Veleslavín
7	Troja a Praha 7, které je tvořeno katastrálními územími Bubeneč, Holešovice, Libeň
8	Březiněves, Ďáblice, Dolní Chabry a Praha 8, které je tvořeno katastrálními územími Bohnice, Čimice, Karlín, Kobylisy, Libeň, Nové Město, Střížkov, Troja a Žižkov
9	katastrální území Vysočan s částí Libně, Prosek s částí Střížkova, část Hloubětína a Hrdlořezy s cípkem Malešic
10	katastrální území Vršovic a části Strašnic, Malešic, Záběhlic, Vinohrad, Michle, Žižkova Hloubětína, Hrdlořez a Žižkova
11	Háje a Chodova a vykonává státní správu i ve třech sousedních městských částech - Šeberov, Újezd a Křeslice
12	Libuš a Praha 12 - Modřany, Komořany, Kamýk, Cholupice a Točná
13	Řeporyje a Praha 13 - Jinonice, Třebonice a Stodůlky, Lužiny, Nové Butovice a Velká Ohrada
14	Dolní Počernice a Praha 14 - Černý Most, Hloubětín (část východně od Poděbradské), Kyje (včetně čtvrti Jahodnice) a Hostavice
15	katastrálních území Horní Měcholupy a Hostivař, Dolní Měcholupy, Dubeč, Petrovice a Štěrboholy
16	Lipence, Lochkov, Praha 16-Radotín, Velká Chuchle (vč. Malé Chuchle) a Zbraslav vč. Lahovic
17	Řepy a Zličín, Sobín a část Třebonic
18	Letňany
19	Kbely, Vinoř, Satalice, Čakovice a přísluší sem ještě katastry Miškovice a Třeboradic
20	Horní Počernice i s obcemi Chvaly, Svěpravice, Čertousy a Xaverov
21	Újezd nad Lesy, Klánovice, Koloděje a Běchovice
22	Uhřetěves s katastrálním územím Pítkovic a Hájku. Správním obvodem je i pro městské části Královice, Nedvězí, Kolovraty a Benice

Příloha IX Terén sečtené

Absolutní četnosti bezdomovců v terénu zjištěné sčítáním

Praha	okresek	MUŽI				muži celkem	ŽENY				ženy celkem	MUŽI A ŽENY				celkem
		do 25	25 - 60	nad 60	nezjištěno		do 25	25 - 60	nad 60	nezjištěno		do 25	25 - 60	nad 60	nezjištěno	
5	Anděl - smích. nádr.	23	30	5	0	58	6	9	0	1	16	29	39	5	1	74
5	Anděl 19.30 - 21.30	5	14	6	0	25	0	2	0	0	2	5	16	6	0	27
4	Benešov	0	2	0	0	2	0	1	0	0	1	0	3	0	0	3
10	Bohdalec - Vršovice	1	16	4	0	21	0	1	0	0	1	1	17	4	0	22
4	Braník	0	7	0	0	7	0	1	0	0	1	0	8	0	0	8
6	Břevnov - Strahov	0	0	0	0	0	0	0	0	0	0	0	0	0	0	0
6	Bubeneč - Dejvická	0	13	4	0	17	0	0	0	0	0	0	13	4	0	17
6	Bubeneč - Hradčany - Hradčanská	1	17	0	1	19	0	3	0	0	3	1	20	0	1	22
6	Bubeneč - nádr. Bubeneč - Papirenská	0	3	0	1	4	1	0	0	0	1	1	3	0	1	5
6	Dejvice - Hanspaulka	0	0	0	0	0	0	0	0	0	0	0	0	0	0	0
4	Dobeška 19.30 - 21.30	0	0	0	0	0	0	0	0	0	0	0	0	0	0	0
8	Dolní Chabry- Čimice - léčebna Bohnice - Ďáblický háj	0	3	0	0	3	0	0	0	0	0	0	3	0	0	3
15	Dolní Měcholupy - nádr. Hostivař	0	5	1	0	6	1	1	0	0	2	1	6	1	0	8
9	Gong Praha 9 konec 20.00 - 22.00 hod, ul. Sokolovská 191	0	0	0	0	0	0	0	0	0	0	0	0	0	0	0
11	Háje - Opatov	0	0	0	0	0	0	0	0	0	0	0	0	0	0	0
11	Háje - Opatov - Kateřinky - Šeberov	11	17	0	0	28	2	2	0	0	4	13	19	0	0	32
1	Hlavní nádraží + přilehlý park	8	90	10	0	108	5	12	7	0	24	13	102	17	0	132
14	Hloubětín + Černý Most	0	5	3	0	8	0	3	1	0	4	0	8	4	0	12
5	Hlubočepy - Zlíchov - Císařská louka (ostrov)	0	5	0	0	5	0	1	0	2	3	0	6	0	2	8

Praha	okresek	MUŽI				muži celkem	ŽENY				ženy celkem	MUŽI A ŽENY				celkem
		do 25	25 - 60	nad 60	nezjištěno		do 25	25 - 60	nad 60	nezjištěno		do 25	25 - 60	nad 60	nezjištěno	
4	Hodkovičky	0	0	0	0	0	0	0	0	0	0	0	0	0	0	0
7	Holešovice - holešovický přístav	0	5	0	30	35	0	1	0	0	1	0	6	0	30	36
7	Holešovice - Vltavská - ostrov Štvanice	0	12	0	0	12	0	7	0	0	7	0	19	0	0	19
15	Hostivař - Horní Měcholupy - Petrovice	3	15	1	10	29	1	2	0	0	3	4	17	1	10	32
1	Hradčany - Malá strana - Střelecký ostrov	0	8	1	0	9	0	1	0	0	1	0	9	1	0	10
9	Hrdlořezy	0	0	0	0	0	0	0	0	0	0	0	0	0	0	0
11	Chodov	2	5	0	0	7	1	0	0	0	1	3	5	0	0	8
2	I.P. Pavlova - Karlovo nám. - Žitná, Myslíkova, areál VŠ po Nusle	8	10	3	0	21	2	2	0	0	4	10	12	3	0	25
5	Jinonice	0	0	0	3	3	0	0	0	0	0	0	0	0	3	3
12	Kamýk	0	2	1	0	3	0	0	0	0	0	0	2	1	0	3
8	Karlín	0	5	0	0	5	0	0	0	0	0	0	5	0	0	5
5	Košíře - Cibulka	2	5	1	0	8	0	0	0	0	0	2	5	1	0	8
5	Košíře	0	15	0	0	15	0	0	0	0	0	0	15	0	0	15
4	Krč - Lhotka	2	6	1	0	9	0	1	0	0	1	2	7	1	0	10
4	Kunratice		1	0	0	1	0	0	0	0	0	0	1	0	0	1
7	Letenské sady + Sparta	0	7	0	0	7	0	0	0	0	0	0	7	0	0	7
18	Letňany - obchodní cenrum + sídliště	0	5	1	0	6	0	1	1	0	2	0	6	2	0	8
8	Libeň - Vychovatelna	1	9	2	6	18	0	1	0	0	1	1	10	2	6	19
6	Liboc - Obora Hvězda	0	4	1	0	5	0	1	0	0	1	0	5	1	0	6
12	Libuš	0	3	0	1	4	0	0	0	0	0	0	3	0	1	4
1	Lucerna 19.00 - 20.00 hod	0	0	0	0	0	0	0	0	0	0	0	0	0	0	0
9	Malešice - sídl. Malešice - st. Strašnice	0	6	0	0	6	0	1	0	0	1	0	7	0	0	7

Praha	okrsek	MUŽI				muži celkem	ŽENY				ženy celkem	MUŽI A ŽENY				celkem
		do 25	25 - 60	nad 60	nezjištěno		do 25	25 - 60	nad 60	nezjištěno		do 25	25 - 60	nad 60	nezjištěno	
4	Michle - Kačerov - Budějovická	1	8	4	0	13	1	2	0	0	3	2	10	4	0	16
4	Modřanský biograf konec 20.00-22.00 hod	0	0	0	0	0	0	0	0	0	0	0	0	0	0	0
12	Modřany - Čechova čtvrť - Tyršova Čtvrť	1	5	1	0	7	0	1	0	0	1	1	6	1	0	8
12	Modřany u modřanské rokle	0	0	0	0	0	0	0	0	0	0	0	0	0	0	0
5	Motol	0	0	0	0	0	0	0	0	0	0	0	0	0	0	0
3	Na Balkáně - Pod Balkánem - Židovské Pece - Na Krejčárku	0	7		22	29	0	1	0	0	1	0	8	0	22	30
13	Na Vidouli	0	0	0	0	0	0	0	0	0	0	0	0	0	0	0
4	Nádr. Braník - nádr. Modřany - kolem řeky	0	2	0	0	2	0	0	0	0	0	0	2	0	0	2
6	Nádr. Dejvice - sídl. Červený vrch	2	8	0	0	10	1	2	0	0	3	3	10	0	0	13
7	Nádraží Holešovice - Výstaviště	0	1	0	0	1	0	0	0	0	0	0	1	0	0	1
13	Nákupní zóna Zličín	8	16	4	0	28	2	6	0	0	8	10	22	4	0	36
2	Nusle - nádr. Vršovice - Tyršův vrch	0	9	0	0	9	0	1	1	0	2	0	10	1	0	11
2	Nusle - Vyšehrad	0	9	1	0	10	0	0	0	0	0	0	9	1	0	10
8	Pelc-tyrolka - Ládví	6	10	4	0	20	4	5	3	0	12	10	15	7	0	32
1	Petřín - Smíchov	10	3	0	1	14	0	0	0	0	0	10	3	0	1	14
4	Podolí	0	0	1	0	1	0	0	0	0	0	0	0	1	0	1
2	Praha 2 - nám. Míru, podél Vršovické ul.	0	17	0	0	17	0	0	0	0	0	0	17	0	0	17
14	Praha Kyje - Sídliště Lehovec - metro	0	0	0	0	0	0	0	0	0	0	0	0	0	0	0
8	Prosek II - Stržikov	0	0	0	0	0	0	0	0	0	0	0	0	0	0	0
5	Radlice	0	0	0	0	0	0	0	0	0	0	0	0	0	0	0
1	Roxy: Ježek a Čížek	1	14	0	0	15	0	2	0	0	2	1	16	0	0	17
6	Ruzyně - letiště	0	0	0	0	0	0	0	0	0	0	0	0	0	0	0
17	Řepy I - Malý Břevnov	0	3	0	35	38	0	3	0	0	3	0	6	0	35	41

Praha	okresek	MUŽI				muži celkem	ŽENY				ženy celkem	MUŽI A ŽENY				celkem
		do 25	25 - 60	nad 60	nezjištěno		do 25	25 - 60	nad 60	nezjištěno		do 25	25 - 60	nad 60	nezjištěno	
17	Řepy II - Zličín	1	9	2	0	12	2	3	0	0	5	3	12	2	0	17
5	Sídliště Barrandov	0	2	0	2	4	0	0	0	0	0	0	2	0	2	4
8	Sídliště Bohnice	0	3	0	0	3	0	0	0	0	0	0	3	0	0	3
8	Sídliště Dáblice + Sídliště Kobylisy	3	21	8	0	32	1	2	0	0	3	4	23	8	0	35
13	Sídliště Lužiny - Velká ohrada	0	2	0	0	2	0	0	0	0	0	0	2	0	0	2
6	Sídliště Petřiny - Vešlavín - Ořeškovka	1	0	0	0	1	0	0	0	0	0	1	0	0	0	1
8	Sídliště Prosek III - Na klíčově	0	0	0	0	0	0	0	0	0	0	0	0	0	0	0
4	Spořilov - Chodovec	0	6	0	0	6	0	0	0	0	0	0	6	0	0	6
1	Staré a nové město - Žofín (Slovanský ostrov)	6	43	1	0	50	1	1	1	0	3	7	44	2	0	53
13	Staré Stodůlky - Nové Butovice	1	1	0	0	2	0	0	0	0	0	1	1	0	0	2
10	Strašnice - Nové Strašnice	0	3	1	0	4	0	0	0	0	0	0	3	1	0	4
6	Střešovice - k Oboře Hvězda	1	5	0	0	6	0	3	0	0	3	1	8	0	0	9
7	Trója	0	2	0	4	6	0	0	0	0	0	0	2	0	4	6
16	Velká Chuchle - Malá Chuchle	2	2	2	0	6	0	2	0	0	2	2	4	2	0	8
2	Vinohrady	4	5	3	0	12	0	2	3	0	5	4	7	6	0	17
6	Vokovice - Ruzyně	0	4	0	0	4	0	1	0	0	1	0	5	0	0	5
10	Vršovice - sídl. Skalka	0	6	1	0	7	0	0	0	0	0	0	6	1	0	7
9	Vysočany	0	5	3	0	8	0	0	0	0	0	0	5	3	0	8
4	Záběhlice	0	15		0	15	0	2	0	0	2	0	17	0	0	17
3	Žižkov + Vítkov	0	2	0	0	2	0	0	0	0	0	0	2	0	0	2
celkem		115	598	81	116	910	31	93	17	3	144	146	691	98	119	1054

Absolutní četnosti bezdomovců v terénu za části Prahy zjištěné sčítáním

Praha	MUŽI				muži celkem	ŽENY				ženy celkem	MUŽI A ŽENY				celkem
	do 25	25-60	60 ...	nezjištěno		do 25	25-60	60 ...	nezjištěno		do 25	25-60	60 ...	nezjištěno	
1	25	158	12	1	196	6	16	8	0	30	31	174	20	1	226
2	12	50	7	0	69	2	5	4	0	11	14	55	11	0	80
3	0	9	0	22	31	0	1	0	0	1	0	10	0	22	32
4	3	47	6	0	56	1	7	0	0	8	4	54	6	0	64
5	30	71	12	5	118	9	12	0	0	21	39	83	12	5	139
6	5	54	5	2	66	2	10	0	0	12	7	64	5	2	78
7	0	27	0	34	61	0	8	0	0	8	0	35	0	34	69
8	10	51	14	6	81	5	8	3	0	16	15	59	17	6	97
9	0	11	3	0	14	0	1	0	0	1	0	12	3	0	15
10	1	25	6	0	32	0	1	0	0	1	1	26	6	0	33
11	13	22	0	0	35	3	2	0	0	5	16	24	0	0	40
12	1	10	2	1	14	0	1	0	0	1	1	11	2	1	15
13	9	19	4	0	32	2	6	0	0	8	11	25	4	0	40
14	0	5	3	0	8	0	3	1	0	4	0	8	4	0	12
15	3	20	2	10	35	2	3	0	0	5	5	23	2	10	40
16	2	2	2	0	6	0	2	0	0	2	2	4	2	0	8
17	1	12	2	35	50	2	6	0	0	8	3	18	2	35	58
18	0	5	1	0	6	0	1	1	0	2	0	6	2	0	8
celkem	115	598	81	116	910	34	93	17	0	144	149	691	98	116	1054

Relativní četnosti bezdomovců v terénu za části Prahy zjištěné sčítáním, zvláště' za muže a ženy

Praha	MUŽI				muži celkem	ŽENY				ženy celkem
	do 25	25-60	60 ...	nezjištěno		do 25	25-60	60 ...	nezjištěno	
1	2,75%	17,36%	1,32%	0,11%	21,54%	4,17%	11,11%	5,56%	0,00%	20,83%
2	1,32%	5,49%	0,77%	0,00%	7,58%	1,39%	3,47%	2,78%	0,00%	7,64%
3	0,00%	0,99%	0,00%	2,42%	3,41%	0,00%	0,69%	0,00%	0,00%	0,69%
4	0,33%	5,16%	0,66%	0,00%	6,15%	0,69%	4,86%	0,00%	0,00%	5,56%
5	3,30%	7,80%	1,32%	0,55%	12,97%	6,25%	8,33%	0,00%	0,00%	14,58%
6	0,55%	5,93%	0,55%	0,22%	7,25%	1,39%	6,94%	0,00%	0,00%	8,33%
7	0,00%	2,97%	0,00%	3,74%	6,70%	0,00%	5,56%	0,00%	0,00%	5,56%
8	1,10%	5,60%	1,54%	0,66%	8,90%	3,47%	5,56%	2,08%	0,00%	11,11%
9	0,00%	1,21%	0,33%	0,00%	1,54%	0,00%	0,69%	0,00%	0,00%	0,69%
10	0,11%	2,75%	0,66%	0,00%	3,52%	0,00%	0,69%	0,00%	0,00%	0,69%
11	1,43%	2,42%	0,00%	0,00%	3,85%	2,08%	1,39%	0,00%	0,00%	3,47%
12	0,11%	1,10%	0,22%	0,11%	1,54%	0,00%	0,69%	0,00%	0,00%	0,69%
13	0,99%	2,09%	0,44%	0,00%	3,52%	1,39%	4,17%	0,00%	0,00%	5,56%
14	0,00%	0,55%	0,33%	0,00%	0,88%	0,00%	2,08%	0,69%	0,00%	2,78%
15	0,33%	2,20%	0,22%	1,10%	3,85%	1,39%	2,08%	0,00%	0,00%	3,47%
16	0,22%	0,22%	0,22%	0,00%	0,66%	0,00%	1,39%	0,00%	0,00%	1,39%
17	0,11%	1,32%	0,22%	3,85%	5,49%	1,39%	4,17%	0,00%	0,00%	5,56%
18	0,00%	0,55%	0,11%	0,00%	0,66%	0,00%	0,69%	0,69%	0,00%	1,39%
celkem	12,64%	65,71%	8,90%	12,75%	100,00%	23,61%	64,58%	11,81%	0,00%	100,00%

Relativní četnosti bezdomovců v terénu za části Prahy zjištěné sčítáním

Praha	MUŽI				muži celkem	ŽENY				ženy celkem	MUŽI A ŽENY				celkem
	do 25	25-60	60 ...	nezjištěno		do 25	25-60	60 ...	nezjištěno		do 25	25-60	60 ...	nezjištěno	
1	2,37%	14,99%	1,14%	0,09%	18,60%	0,57%	1,52%	0,76%	0,00%	2,85%	2,94%	16,51%	1,90%	0,09%	21,44%
2	1,14%	4,74%	0,66%	0,00%	6,55%	0,19%	0,47%	0,38%	0,00%	1,04%	1,33%	5,22%	1,04%	0,00%	7,59%
3	0,00%	0,85%	0,00%	2,09%	2,94%	0,00%	0,09%	0,00%	0,00%	0,09%	0,00%	0,95%	0,00%	2,09%	3,04%
4	0,28%	4,46%	0,57%	0,00%	5,31%	0,09%	0,66%	0,00%	0,00%	0,76%	0,38%	5,12%	0,57%	0,00%	6,07%
5	2,85%	6,74%	1,14%	0,47%	11,20%	0,85%	1,14%	0,00%	0,00%	1,99%	3,70%	7,87%	1,14%	0,47%	13,19%
6	0,47%	5,12%	0,47%	0,19%	6,26%	0,19%	0,95%	0,00%	0,00%	1,14%	0,66%	6,07%	0,47%	0,19%	7,40%
7	0,00%	2,56%	0,00%	3,23%	5,79%	0,00%	0,76%	0,00%	0,00%	0,76%	0,00%	3,32%	0,00%	3,23%	6,55%
8	0,95%	4,84%	1,33%	0,57%	7,69%	0,47%	0,76%	0,28%	0,00%	1,52%	1,42%	5,60%	1,61%	0,57%	9,20%
9	0,00%	1,04%	0,28%	0,00%	1,33%	0,00%	0,09%	0,00%	0,00%	0,09%	0,00%	1,14%	0,28%	0,00%	1,42%
10	0,09%	2,37%	0,57%	0,00%	3,04%	0,00%	0,09%	0,00%	0,00%	0,09%	0,09%	2,47%	0,57%	0,00%	3,13%
11	1,23%	2,09%	0,00%	0,00%	3,32%	0,28%	0,19%	0,00%	0,00%	0,47%	1,52%	2,28%	0,00%	0,00%	3,80%
12	0,09%	0,95%	0,19%	0,09%	1,33%	0,00%	0,09%	0,00%	0,00%	0,09%	0,09%	1,04%	0,19%	0,09%	1,42%
13	0,85%	1,80%	0,38%	0,00%	3,04%	0,19%	0,57%	0,00%	0,00%	0,76%	1,04%	2,37%	0,38%	0,00%	3,80%
14	0,00%	0,47%	0,28%	0,00%	0,76%	0,00%	0,28%	0,09%	0,00%	0,38%	0,00%	0,76%	0,38%	0,00%	1,14%
15	0,28%	1,90%	0,19%	0,95%	3,32%	0,19%	0,28%	0,00%	0,00%	0,47%	0,47%	2,18%	0,19%	0,95%	3,80%
16	0,19%	0,19%	0,19%	0,00%	0,57%	0,00%	0,19%	0,00%	0,00%	0,19%	0,19%	0,38%	0,19%	0,00%	0,76%
17	0,09%	1,14%	0,19%	3,32%	4,74%	0,19%	0,57%	0,00%	0,00%	0,76%	0,28%	1,71%	0,19%	3,32%	5,50%
18	0,00%	0,47%	0,09%	0,00%	0,57%	0,00%	0,09%	0,09%	0,00%	0,19%	0,00%	0,57%	0,19%	0,00%	0,76%
celkem	10,91%	56,74%	7,69%	11,01%	86,34%	3,23%	8,82%	1,61%	0,00%	13,66%	14,14%	65,56%	9,30%	11,01%	100,00%

Příloha X Celkem sečtení

Absolutní četnosti bezdomovců celkem sečtených

místo sečtení	číslo	MUŽI				muži celkem	ŽENY				ženy celkem	MUŽI A ŽENY				celkem
		do 25	25-60	60 ...	nezjištěno		do 25	25-60	60 ...	nezjištěno		do 25	25-60	60 ...	nezjištěno	
lůžka	1	102	451	57	0	610	19	86	4	0	109	121	537	61	0	719
denní centra	2	18	285	34	0	337	20	50	4	0	74	38	335	38	0	411
instituce	3	11	77	8	0	96	0	1	1	0	2	11	78	9	0	98
MHD	4	38	233	14	2	287	13	22	1	0	36	51	255	15	2	323
terén sečteno	5	115	598	81	116	910	34	93	17	0	144	149	691	98	116	1054
terén samosčítání	6	53	310	37	22	422	16	47	5	0	69	70	357	42	22	491
celkem		337	1954	231	140	2662	102	299	32	0	434	440	2253	263	140	3096

Relativní četnosti bezdomovců celkem sečtených, zvláště pro muže a ženy

místo sečtení	MUŽI				muži celkem	ŽENY				ženy celkem
	do 25	25-60	60 ...	nezjištěno		do 25	25-60	60 ...	nezjištěno	
lůžka	3,83%	16,94%	2,14%	0,00%	22,92%	4,38%	19,83%	0,92%	0,00%	25,13%
denní centra	0,68%	10,71%	1,28%	0,00%	12,66%	4,61%	11,53%	0,92%	0,00%	17,06%
instituce	0,41%	2,89%	0,30%	0,00%	3,61%	0,00%	0,23%	0,23%	0,00%	0,46%
MHD	1,43%	8,75%	0,53%	0,08%	10,78%	3,00%	5,07%	0,23%	0,00%	8,30%
terén sečteno	4,32%	22,47%	3,04%	4,36%	34,19%	7,84%	21,44%	3,92%	0,00%	33,20%
terén samosčítání	2,01%	11,63%	1,37%	0,83%	15,85%	3,73%	10,94%	1,17%	0,00%	15,85%
celkem	12,68%	73,39%	8,66%	5,27%	100,00%	23,56%	69,04%	7,40%	0,00%	100,00%

Relativní četnosti bezdomovců celkem sečtených

místo sečtení	MUŽI				muži celkem	ŽENY				ženy celkem	MUŽI A ŽENY				celkem
	do 25	25-60	60 ...	nezjištěno		do 25	25-60	60 ...	nezjištěno		do 25	25-60	60 ...	nezjištěno	
lůžka	3,30%	14,57%	1,84%	0,00%	19,71%	0,61%	2,78%	0,13%	0,00%	3,52%	3,91%	17,35%	1,97%	0,00%	23,23%
denní centra	0,58%	9,21%	1,10%	0,00%	10,89%	0,65%	1,62%	0,13%	0,00%	2,39%	1,23%	10,82%	1,23%	0,00%	13,28%
instituce	0,36%	2,49%	0,26%	0,00%	3,10%	0,00%	0,03%	0,03%	0,00%	0,06%	0,36%	2,52%	0,29%	0,00%	3,17%
MHD	1,23%	7,53%	0,45%	0,06%	9,27%	0,42%	0,71%	0,03%	0,00%	1,16%	1,65%	8,24%	0,48%	0,06%	10,43%
terén sečteno	3,71%	19,32%	2,62%	3,75%	29,40%	1,10%	3,00%	0,55%	0,00%	4,65%	4,81%	22,32%	3,17%	3,75%	34,05%
terén samosčítání	1,73%	10,00%	1,18%	0,72%	13,63%	0,52%	1,53%	0,16%	0,00%	2,22%	2,25%	11,53%	1,34%	0,72%	15,85%
celkem	10,90%	63,11%	7,45%	4,53%	85,99%	3,30%	9,67%	1,04%	0,00%	14,01%	14,20%	72,78%	8,48%	4,53%	100,00%