

Vztah zemědělství-krajina

sídla – krajina – divočina
18. 10. 2006

Kolektivizace zemědělství a socializace venkova

- od 1948 do 1989 – změna sociálního, ekonomického i environmentálních charakteristik venkova a krajiny
- návaznost na družstevnictví – skoro 10 000 družstev za 1. republiky

X

JZD nikdy družstvy nebyly, neměly atributy skutečného družstva
(dobrovolný vstup, družstevní samospráva a členské podíly)

- přípravy v letech 1946-1947
- nástup zakládání družstev byl učiněn na IX. sjezdu KSČ – Gottwald:
„Nebude u nás socialismu bez přechodu vesnice k socialismu...“
- JZD centrem celého dění na venkově – střediskové obce
- některé pozitivní aspekty socializace vesnice

- rozložení sil v zemědělství se změnilo k nepoznání prakticky během jediného desetiletí

Rok	1950	1960	1969	1979	1988
Počet rolníků	1 404 000	78 000	39 000	6 000	2 000
Počet v zeměd. činných	1 404 000	848 000	688 000	556 000	551 000

- kolektivizační proces trval přes 10 let a skončil v roce 1960, kdy místo statisíců drobných a středních zemědělců vzniklo 10 816 družstev o průměrné výměře asi 420 ha zemědělské půdy a na 200 státních statků o průměrné výměře zhruba 7000 ha zemědělské půdy.

- vývoj počtu rolníků vzhledem k počtu pracovníků v zemědělství

Rok	1950	1960	1970	1980	1989
Počet družstev	1 873	10 816	6 200	1 722	1 660
Průměrná velikost v ha	317	420	638	2 486	2592

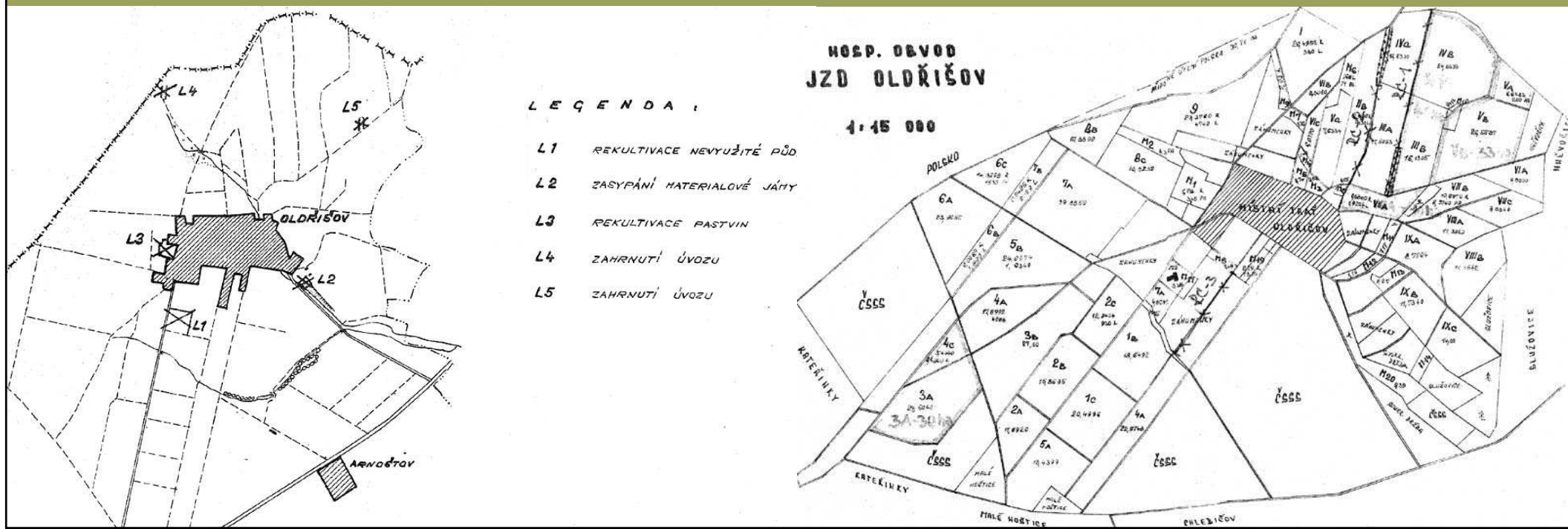
- slučování družstev během 70. a 80. let (etapa koncentrace, kooperace a specializace) – počet se sice zredukoval



spojením několika obecních družstev vznikly tisícihektarové komplexy

Kolektivizace zemědělství a její odraz v krajině

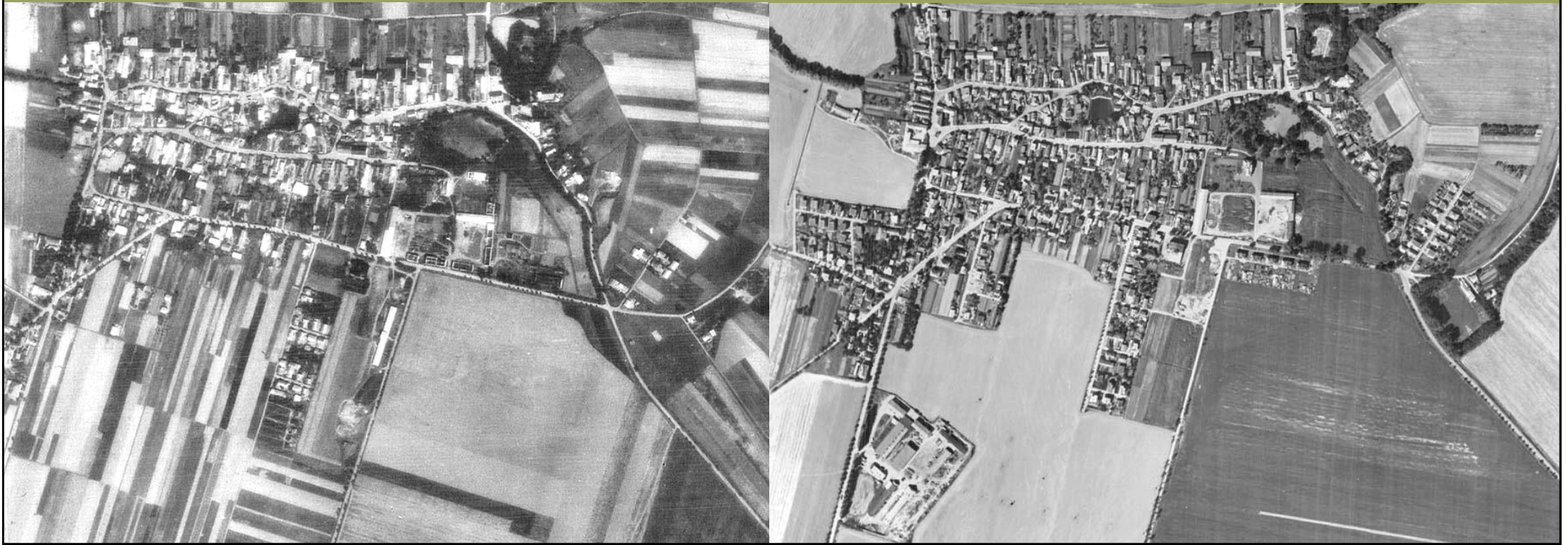
- utrpěla velké ztráty v oblasti biodiverzity, ztratila svůj charakter a typický vzhled, jedinečnost ⇒ monotónní krajina:
 - pozemkové úpravy – rozoráno 450 000 ha luk, 240 ha mezí, 50 000 ha remízků – ve prospěch orné půdy (někde i 100 % zornění) ⇒ v průměru bylo zorněno 75 % zemědělské půdy
 - průměrná velikost pozemků – z 28 arů v r. 1948 téměř stokrát na 20 ha v r. 1990
 - vysušení převážné části mokřadů, napřímení a technické upravení toků, meliorace, které postihly 1,5 milionů ha



- byly zlikvidovány více než dvě třetiny polních cest a přes 45 000 km liniové zeleně
- průmyslová zemědělská výroba, nadměrná chemizace



zhoršení dostupnosti krajiny
znehodnocení spodní a povrchové vody
snížení produktivity zemědělské půdy (méně humusu)
úbytek ptactva a polní zvěře
vyšší náchylnost půdy k vodní a větrné erozi



- preference krátkozrakých skupinových zájmů, neznalost místních podmínek, nepochopení tradice, místní krajiny

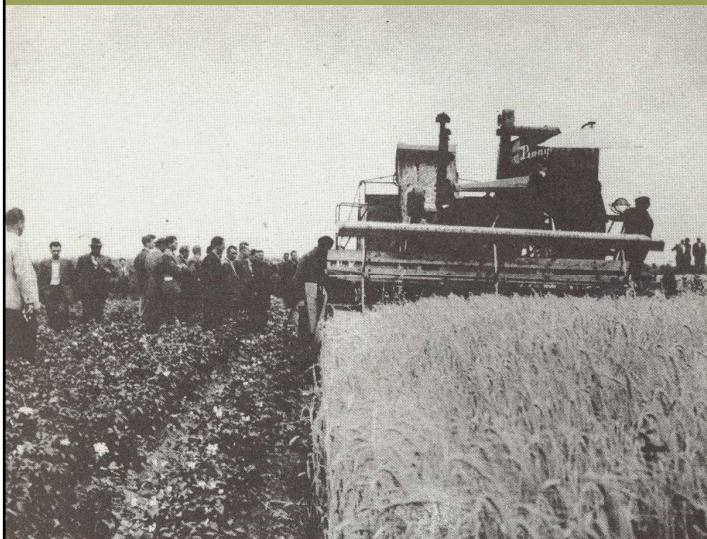


JZD řízené z centra

- oddělením zemědělské výroby na okraj a mimo vesnici došlo k tomu, že **se začala vesnice oddělovat od okolí**, také lidská sídla již nebyla tak jako původně *srostlá s krajinou* – **už netvořily dohromady harmonický celek jako kdysi** ⇒ přiblížení vesnice městu ⇒ **socializace vesnice**
- ovlivnilo také duši člověka, z níž se **vytratila zodpovědnost vůči svému okolí**, vztah k půdě a úcta k dědictví předků, zpřetrhání kontinuity vývoje, ztráta identity a **vykořenění z vlastního prostoru**



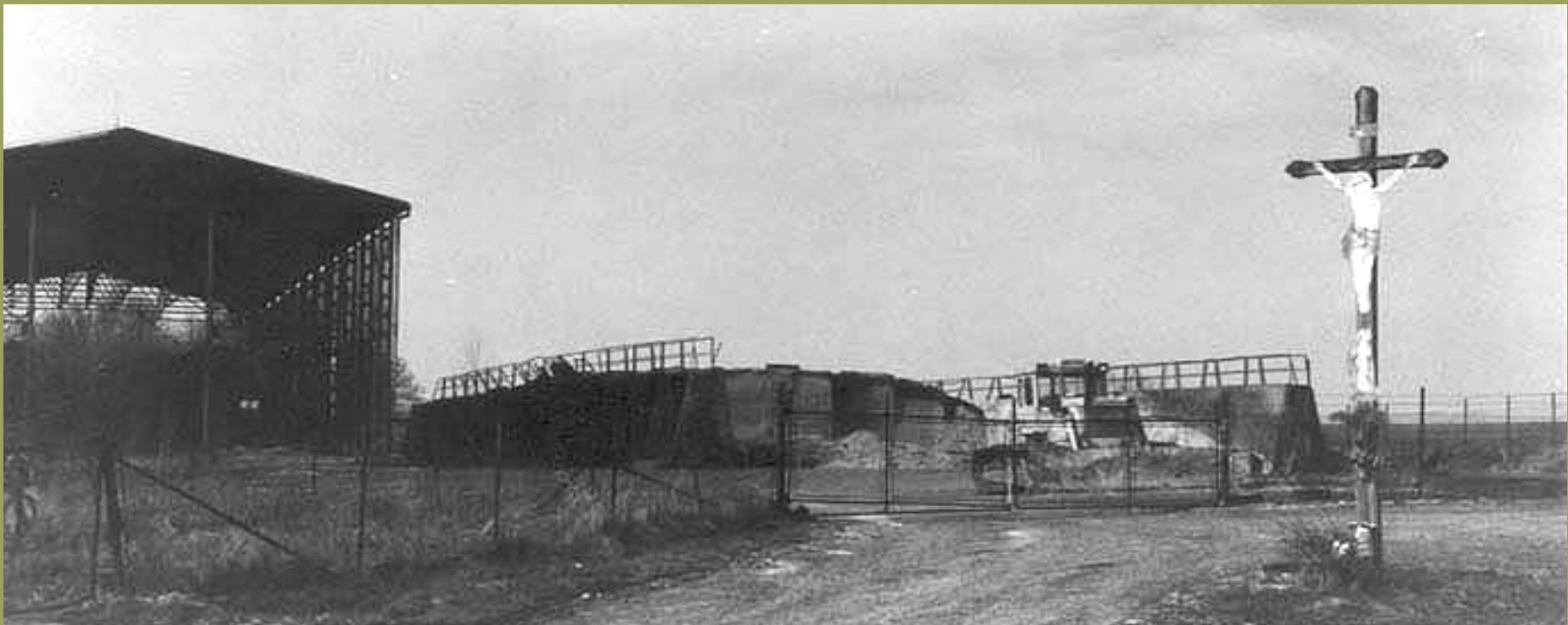
krajina je pouze prostorem pro výrobu potravin



- *Zákon o ochraně zemědělského půdního fondu* chránil zemědělskou půdu, ale jen z hlediska kvantitativního
- změny ve frazeologii
- jednostranný tlak na produkci, odklon od tradičních venkovských staveb, předepsaná pracovní doba ⇒ zemědělec = dělník



vytržení zemědělství a venkova z přírodního a sociálního prostředí venkova



- 1/3 zemědělské půdy po válce připadla novým hospodářům (hlavně **oblast Sudet**), kteří předtím hospodařili často v rozdílných podmínkách



zanikání sídel ⇒ ztráta paměti krajiny
ponechání ladem, zalesňování ⇒ smazání tradiční plužiny
ztráta identity s prostředím, přetržení kontinuity vývoje

