

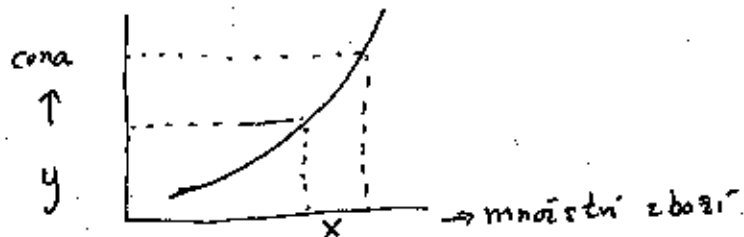
## Zákon nabídky a poptávky

(Environmentální ekonomie, okruh 2)

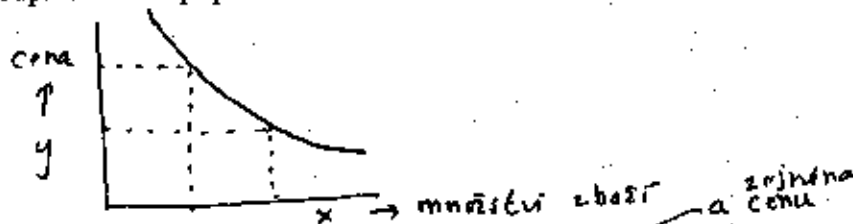
Tzv. **zákon nabídky a poptávky** leží u samého kořene ekonomického myšlení.

**Nabídková křivka** může mít různý sklon, může být prohnutá nebo rovná, ale vždy jde o **přímo úměrný vztah** mezi cenou výrobku a jeho dostupností.

Sdílují se zde, že výrobce je ochoten vyrábět výrobku tím více, čím je jeho cena vyšší. **Nabídka** je tedy ochota výrobce produkovat a nabízet dané zboží při dané cenové hladině, a tedy množství nabízeného zboží při určité ceně. (Nabídka i poptávka v tomto modelu se týká jen jednoho druhu zboží. Ale makroekonomie pracuje také s **agregátní poptávkou a nabídkou**, což je agregát, součet všech nabídek a poptávek v zemi.)

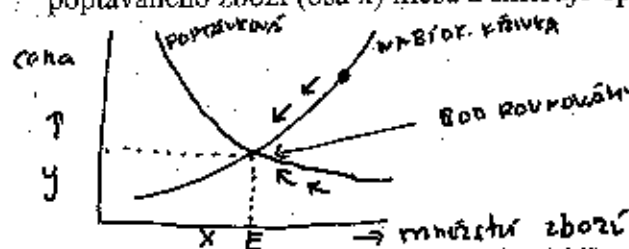


**Poptávková křivka** je vždy vztahem nepřímé úměrnosti. Ukazuje, že kupujících je tím méně, čím je určité zboží dražší. Čím je zboží dražší, tím je po něm menší poptávka, tj. tím méně lidí si ho koupí. Je méně poptáváno.



### Tržní cena a stav efektivní rovnováhy

Pokud do stejného grafu vyneseme křivku nabídky i poptávky po určitém zboží, dostaneme průsečík, kde se poptávková a nabídková křivka protínají. To je tzv. **bod rovnováhy**, kdy nabídka po určitém zboží se rovná poptávce. Podle neoklasické teorie se vždy rychle tato rovnováha ustálí. Vše k ní směřuje: pokud je nabídka vyšší, než poptávka, zůstane část zboží neprodáno a výrobce tudíž sníží jeho produkci. Množství zboží (osa x) tudíž klesá, a blíží se k bodu rovnováhy. Pokud je naopak poptávka vyšší, než nabídka, výrobce, resp. výrobci zvýší ceny a začne se vyplácet vyrábět více zboží. Tím pádem si ale také méně lidí zboží koupí (odradila je vyšší cena), množství poptávaného zboží (osa x) klesá a směřuje opět k rovnovážnému bodu.



... kde poptávka = nabídka (t.j. všechno vyrobeno zboží je nakoupeno a tr, kdo na něj mají, ho sežnou)

Ekonomie pracuje nejen s křivkami nabídky a poptávky po zboží. To jsou **trhy statků a služeb**. Ale také s **trhem pracovních sil**, kde namísto ceny dosadíme mzdu, a namísto množství produkovaného zboží dosadíme množství dostupných pracovních sil. Pracuje také s **trhem kapitálu**, kde se na místo množství zboží dosadí množství dostupných úspor obyvatel (které si lze v bance vypůjčit např. na start firmy) a namísto ceny figurují úrokové míry (cena kapitálu). Ve skutečnosti není zákon nabídky a poptávky zákonem, ale spíše velmi zjednodušenou **abstrakcí** daného stavu. Je zde využito ekonomické zaklínadlo **ceteris paribus** (za jinak stejných podmínek). Komplexnější modely jsou možné, ale matematicky velmi složité.

Zbyde-li vám čas, uvažujte, na čem ještě je nabídka i poptávka závislá. Kdy křivka zůstává nezměněna, a kdy se posune celá křivka, např. doprava nebo doleva? Jaký vliv může mít reklama? Vyčerpání zdrojů?