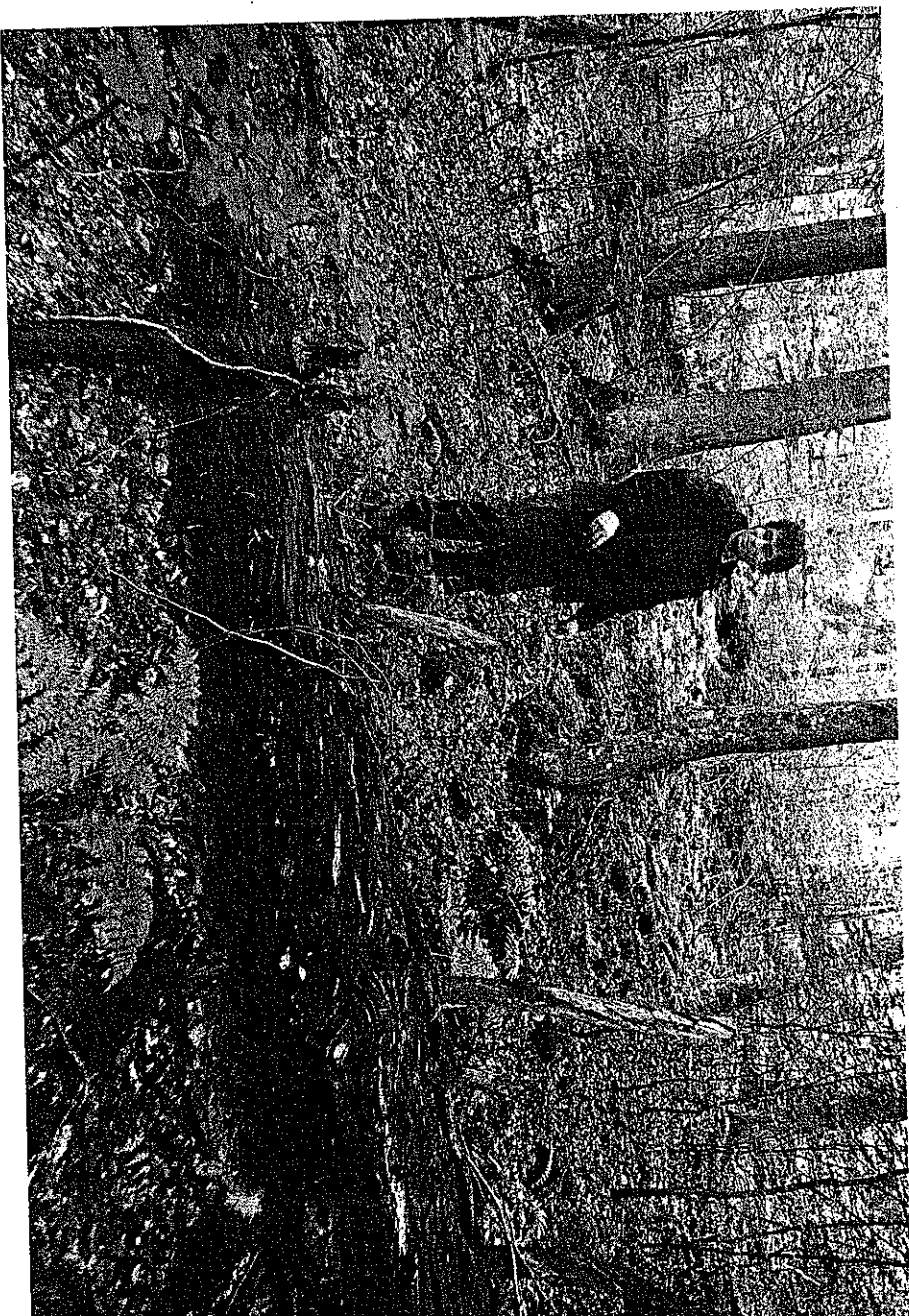


Nechte to zarůst

Češi mají čím dál víc možností sledovat, co to znamená, když se řekne prales



Nepřehlali jsme to trochu? (Jan Korytář) FOTO GÜNTER BARTOS



U padlého Krále smrku. (Ladislav Řezník) FOTO GÜNTER BARTOS

Podobných inzerátů visí na nástěnkách realitních kanceláří v celém Česku spousty. Příběh anonce „prodám les“, která se před třemi lety objevila v *Liberci*, je ale zatím unikátní. Odpověďci na toťi dvacíctiletý ekolog Jan Korytář, jehož plány sahaly daleko za zvyk budovat les především jako továrnu na dřevo. Korytář, který tehdy už deset let se svým občanským sdružením Společnost přátel přírody oživoval smrkové monokultury v Jizerských horách (těba tím, že v nich vysazovali jedle), dostal chuť „vybudovat“ na svých ještětu skutečný prales.

Jeho společnost si od sponzora půjčila peníze, les za čtvrt milionu koupila, a poté uspořádala veřejnou sbírku. Vize budování džungle nadchla celkem dva a půl tisíce lidí, kteří dali přes půlruháho milionu korun, a dnes už na třech pozemcích nad Libercem vyrůstá nevidaná divočina. A pokud se z tohoto soukromého pralesa rozhodla neme po okolí, potvrdíme si to, co je už pár let ve vzduchu: v celém Česku se postupně mění vřita představa o tom, že slovo les znamená především nekonečné řady vzorně vyrovnaných smrků.

A už to jede

„My v zádném případě nechceme, aby všude byly pralesy. Jde jen o to zamyslet se, jestli jsme to se zavaděním průmyslových metod do lesnictví nepřehnali.“ vysvětluje svou filozofii vysuňovaného přírodovědce (a současného liberecty zastupitel za zeleně) Korytář.

Na cestě do svého pralesa ukazuje zájemcům „smrkovou poušť“. Takhle nazývá les tvořený pouze zhruba stejně starými smrký, který tu podobně jako na mnoha místech Jizerských hor vysázel lesníci asi před půlstoletím. Panuje nadý mrtvolné ticho, pod stromy leží jednotlivá hnědá hmota z napadaného jehličí, neroste tu ani stéblo trávy. „Tohle je karikatura lesa, deprese. Nežijí tam téměř žádní živočichové, protože tam nejsou

rostliny. Opravdový les je veselý. A ten náš začíná být už taky. Uvidíte,“ slibuje pralesní nadšenec.

Po pár minutách přelézáme dřevěný plot v mírném svahu. Už z žebříku je vidět, že za ohradou panuje v porovnání s okolím chaos: převážující barvou je zelená, mezi stojícími smrký jich spousta leží povalených na zemi, mezi nimi se derou ke světu malé jedličky, buky nebo jasaný, na rozdí od třeba „smrkové pouště“ tu je slyšet zpěv ptáka. „Vybudovali jsme základ pralesa. Dá už to bude na přírodě“, vypráví Korytář, když se prodírá džunglí, která tu za tři roky stačila vyrůst. „A hele, tohle jsme my už nesázeli.“ skloní se u zeleného vyhonku malého javoru. „Všer sem přinesl semínko a už to jede. Vidět, jak se sem vrací příroda, to je to největší zadosťuchání, které mi tohle všechno dává,“ raduje se Korytář uprostřed rodící se divočiny.

Kdy tu vlastně vytvořený prales vyroste? Jan Korytář věří, že za tři až čtyři stovky let. Znalec českých pralesů Tomáš Vřška z Výzkumného ústavu pro krajinnu a okrasné zahradnictví sice nadšení krotí argumentem, že „skutečný prales, do něhož nikdy nezasáhla lidská ruka, řady nikdy nebudé“, ale pro projekt má slova chvály. „Líbí se mi, že jim není jedno, co se s lesy děje.“ říká Vřška. Korytář v této souvislosti připomíná, že umělé smrkové monokultury, kterými se mnozí místní lesníci zaklinají jako jedinou přijatelnou věz lása, jsou nejen proti přírodě, ale mohou mít i ekonomická rizika. Smažený les se po případné větrné či katrovové kalhanitě obnoví daleko rychleji než les monokultur.

Jan Korytář šifí svůj pohled na les do světa pomocí exkurzí – letos se do ještědského pralesa vypravilo už 130 dárců, kteří na něj přispěli.

Místní lesníci nad jeho snažením většinou jen mávají rukou, ale myslivci si už na Korytářovo sdružení stěžovali na úřadech. V okolních lesích totiž žije stádo muflonů a lovcí tvrdí, že plot kolem Nového pralesa zvířata vyhnal do jiného revíru, takže je teď nemohou v klidu šifit. měnit.“ Správa parku vybudovala skrz prales „zářtkovou trasu“ nazvanou Duch pralesa. Inspirace přišla z Bavorského lesa, kde je bezzásadový území mnohem víc. Návštěvníci ani nemusí číst cedule rozmištěné kolem stezky, které vysvětlují, že les se obnovuje přirozenou cestou. Po vstupu do pralesa je to jasné: les, který zpovzdálí vypadá jako mrtvý, už ve svých nižších patrech bují životem: ocí vnímají zelen všech odstínů a všude kolem se tlačí nahoru nové stromky. „Les si dokáže poradit sám. Tady to můžeme vidět a zaplatíme za to jen tím dřevem, které nevytěžíme. Ale to přece stojí za to.“ vysvětluje smysl rezervace strážce Švejda.

Shavební úřad v květnu navštívil plot odstranit, sdrůžení se ale odvolalo a spor pokračuje. „Bylo by absurdní, abychom řady nechali pást se mflony, kteří tu původně nikdy nežili, a dovolili, aby naše tříletá práce zmizela v jejich žaludcích,“ říká k tomu Korytář.

Uvnitř se to vaří

Navzdory hádkám však platí, že zdaleka ne všichni lesníci se na zdvočení zdejších lesů (odborně nazvané „uvvedení do bezzásadového režimu“) dívají se skepsí.

I těžbě dřive zcela nakloněný státní podnik Lesy ČR uzavřel před pěti lety dohodu se státní Agenturou ochrany přírody a krajiny ČR o tom, že kromě současných bezzásadových území (15 tisíc hektarů v nejrvice chráněných rezervacích) vyčlení další lesní lokality, které budou ponechány svému osudu. Má jít o dalších dva a půl tisíce hektarů. Celkem to je zhruba jen sedm tisícin současně plochy českých lesů, ale zastánci pralesů douhají, že je to jen začátek velkých změn. Cílem je sledování vývoje lesních ekosystémů.“ říká Vladimír Dolejšký z vedení Lesů ČR a dodává: „Ekonomická vykonmost nevytlučuje podporu ekologického hospodáření v lesích. Máme upřímný zájem ukázat návštěvníkům lesa. Jak takové bezzásadové území vůbec vypadá.“ Významná část lesníků nicméně dodnes tvrdí, že volně rostoucí les zahyne – například proto, že ho zničí kátovce nebo že v něm „samo“ nic neroste. Praxe ale mluví jinak. Stačí se podívat třeba beskydský les Salajka, kde se nehospodářilo sedmadesát let a právě teď probíhá jeho inventarizace“. Objem dřeva se v porovnání se zkonamním ze 70. let nezměnil, ale zásadně se proměnila skladba stromů.“ vyvrací výše zmíněný Tomáš Vřška obavy lesníků. Zatímco před třiceti lety na Salajce převážovala jedle, dnes je to buk.

Je otázka, co to znamená. Jaromír Bláha z Hnutí Duha namítá, že skutečnou vypořádkatí hodnotu by měly pouze akce na mnohem rozsáhlejších plochách, než jakou jsou lesnické zatím ochotni „obětovat“. Lesy ČR jsou podnikem, který musí vyvážit zisk,“ odpovídá Dolejšký z Lesů ČR na otázku, proč neprouz bezzásadové lokality větší.

České pralesy je zatím možné spočítat na prstech jedné ruky. Ještědský Nový prales je jedním ze dvou nevádních pokusů o „Návrat k přirozenosti“ (další vzniká díky podobné sbírce v Blýžech Karpatech), zbytek je převážně ve vlastnictví státu. jde například o beskydský prales Mlonší či Zofínský prales v Novohrázských horách. Tíhul prales si ale psané vzato zaslouží pouze šumavský Boubín. A plati to navzjeden pro jeho malé jádro čtrácti neceých podesať hektarů, což je plocha desetkrát menší než nedaleká nádrž Lípno. „Na rozdíli od

ostatních se v jádru Boubína nikdy netěžilo dřevo nebo nepáší dobytek.“ vysvětluje Vřška. O zachoování pralesa se zasloužil lesník Josef John, který v roce 1858 přesvědčil majitele schwarzenberského panství, aby na místě dosud člověkem netknutém zřídil rezervaci, díky níž si budou další generace moci „kíst v otevřené knize přírody“.

Ztracený král

„Kde je klíč od pralesa?“ ptá se lesník Ladislav Řezník své kolegyně v kanceláři Lesního závodu Boubín. Když za patnáct minut dorazíme k plotu obklopujícího 47 hektarů jádra džungle (ve zbylých více než 600 hektarech Boubínského pralesa se těží), připadáme si skoro jako v centru Prahy. V prvním prázdinnovém týdně po stezce podělí plotu proudí davy lidí a nakukují skrze dřevěné bčky do divočiny. Vstup do jádra je zakázán kvůli přívodům tunstů od konce 70. let.

My ale máme štěstí, pan Řezník otevřel branku a vydáváme se na expedici k padlému kmeni stromu zvanému Král smrků. „Před třiceti lety byl Král smrků od plotu ještě vidět. Teď ho bude me muset trochu hledat.“ říká lesník. Poté co spřává rezervace vyzřítla plot, začal les ještě více bujet a za třicet let se změnili v těžko přístupnou džungli. Mezi stojícími i popadanými smrký a buky vyrůstají mladé stromy, pod nohama to houpe, protože šlapou po zeleňých kmenech ukrytých pod listím, rostou tu plovunné a další jiné, ale jen vzácně vidané rostliny.

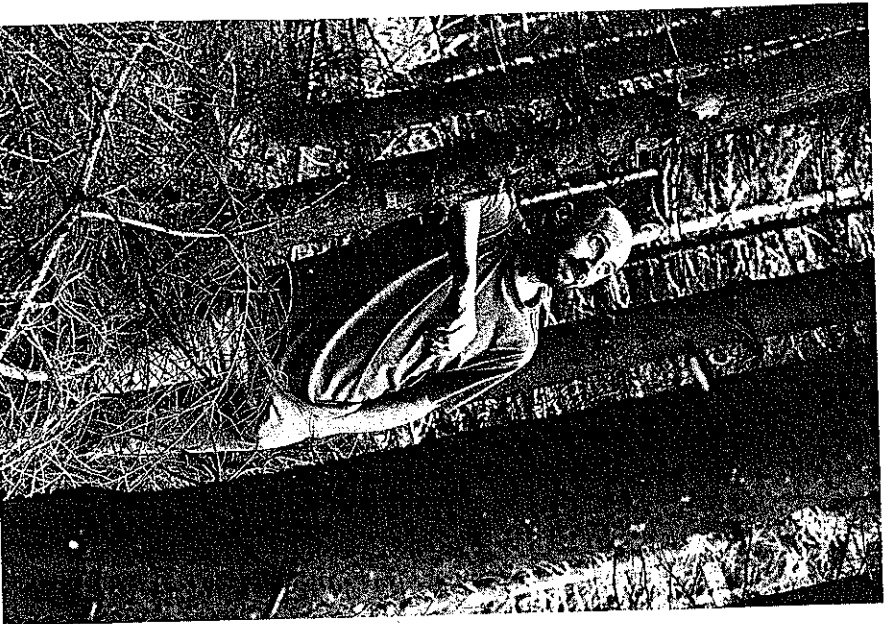
Po krátkém blouduání staneme u padlého Krále smrků. Pres čtyř sta let starý velkán se zhroutil poté, co půdu kolem něj seslápaly tisíce návštěvníků, což byl tehdy přímý podnět k uzavření srdce Boubína. A omezení pokračují – spřává rezervace nedávno rozhodla, že v dalších šedesáti hektarech těsně sousedících s oploceným jádrem Boubínského pralesa zakáže těžbu dřeva či chemické postřiky proti škůdcům. „Jdeání by bylo dát do bezzásadového režimu celou boubínskou rezervaci, ale to by se mohlo vyniknout z rukou. Co když kátovce přeleť právě na tu část, kde lesníci vysázeli jen smrký.“ opakuje pan Řezník letitý lesnický argument.

Po cestě zpátky na poleší mjíme louky rozorané těžkou dřevařskou technikou. U silnice leží tisíce kubíků kmenů vyřezaných ve vnější části boubínského rezervace po kalhanitě, kterou letos v lednu způsobil orkán Kyrl. „Po orkáně je dřeva přebytek, nikdo ho nechce kupovat, a tak se dává na skládky, kde se polévá vodou, aby neuschlo a prodá se třeba za rok.“ vysvětluje situaci Ladislav Řezník. V Boubíně se letos pokácelo už 200 tisíc kubíků. A na skládkách zatím leží téměř třetina z tohoto množství.

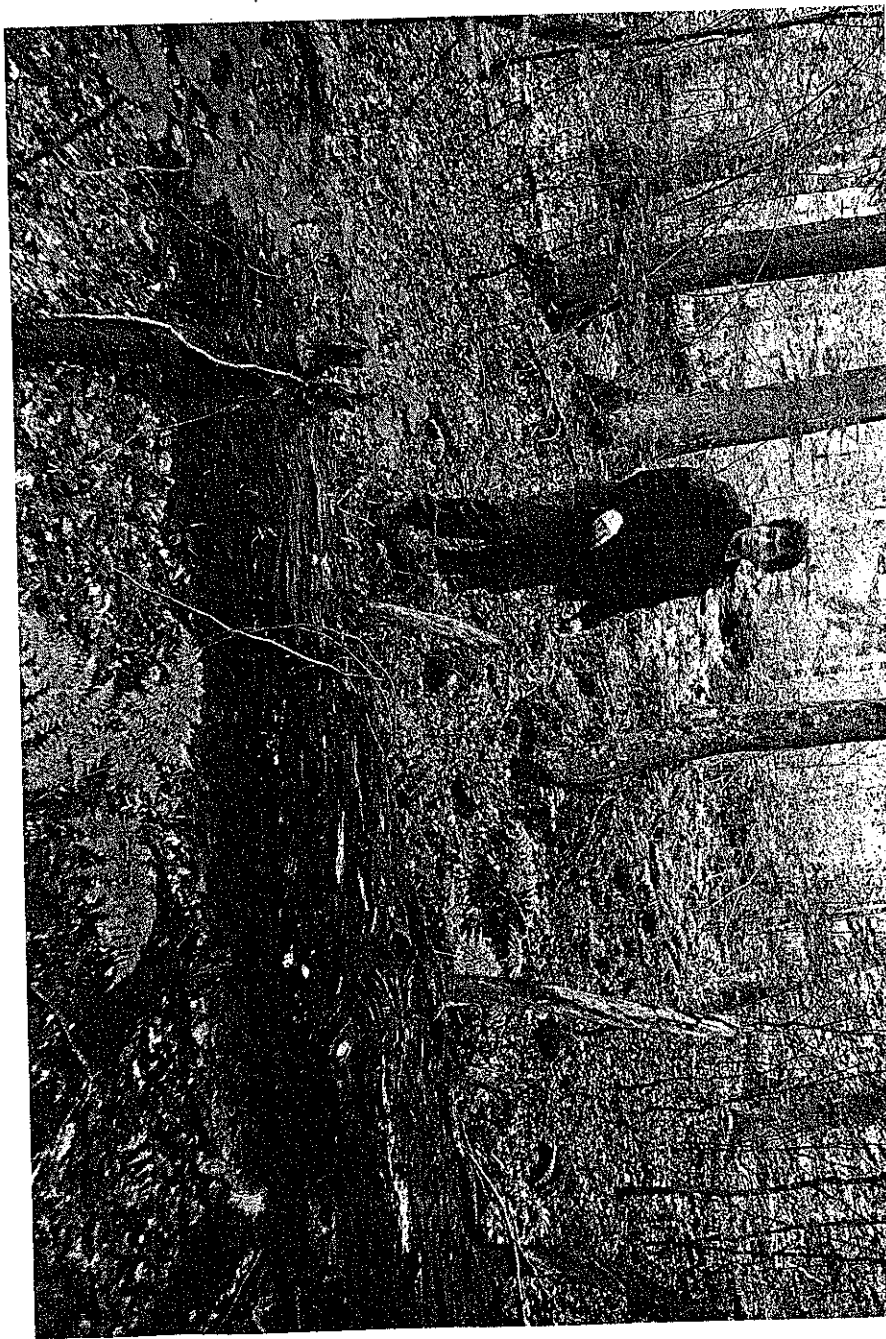
Vladimír Ševela

Nechte to zarůst

Češi mají čím dál víc možností sledovat, co to znamená, když se řekne prales



Nepřehnali jsme to trochu? (Jan Korytář) FOTO: GÜNTER BARLOS



U padlého Krále smrků. (Ladislav Řezník) FOTO: GÜNTER BARLOS

Podobných inzertů visí na nástěnkách realitních kanceláří v celém Česku spousty. Příběh anonce „prodám les“, která se před třemi lety objevila v *Liberci*, je ale zatím unikátní. Odpověděli na ni totiž dvaatřicetiletý ekolog Jan Korytář, jehož plány sahaly daleko za zvyk budovat les především jako továrnu na dřevo. Korytář, který tehdy už deset let se svým občanským sdružením Společnost přátel přírody oživoval smrkové monokultury v jizerských horách (těeba tím, že v nich vysazovali jedle), dostal chut „vybudovat“ na svých lesích skutečný prales.

Jeho společnost si od sponzora půjčila peníze, les za čtvrt milionu koupila, a poté uspořádala veřejnou sbírku. Víze budování džungle nadchla celkem dva a půl tisíce lidí, kteří dali přes půltruhého milionu korun, a dnes už na třech pozemcích nad Libercem vyrůstá nevidaná dvojitá. A pokud se z tohoto soukromého pralesa rozhlédneme po okolí, potvrdíme si to, co je už pár let ve vzduchu: v celém Česku se postupně mění vřítá představa o tom, že slovo les znamená především nekonečné řady vzorně vyrovnaných smrků.

A už to jede

„My v žádném případě nechceme, aby všude byly pralesy. Ide jen o to zamyslet se, jestli jsme to se zavádním průmyslových metod do lesnictví nepřehnali.“ vysvětluje svou filozofii vystupování přírodovědec (a současný liberecký zastupitel za zeleně) Korytář.

Na cestě do svého pralesa ukazuje zájemcům „smrkovou poušť“. Takhle nazývá les tvořený pouze zhruba stejně starými smrký, který tu podobně jako na mnoha místech Jizerských hor vysázeli lesníci asi před půlstoletím. Panuje řada mrtvolně tichá, pod stromy leží jednohlitá hnědá hmota z napadaného jehličí, neroste tu ani stěhlom trávy. „Tohle je karikatura lesa, deprese. Nežijí tam téměř žádní živočichové, protože tam nejsou

rostliny. Opravdový les je veselý. A ten náš začíná být už taký. Vidíte,“ sňhuje pralesní nadšenec.

Po pár minutách přelézáme dřevěný plot v mirtém svahu. Už z žebříka je vidět, že za ohradou panuje v porovnání s okolím chaos: převážující panuje v zelená, mezi stojícími smrký jich spousta leží povalených na zemi, mezi nimi se derou ke světu malé jedličky, buky nebo jasaný, na rozdí od třeba „smrkové pouště“ tu je slyšet zpěv ptáku. „Vybudovali jsme základ pralesa. Dáí už to bude na přírodě.“ vtipávi Korytář, když se prodírá džunglí, která tu za tři roky stačila vyrůst. „A hele, tohle jsme my už nezáželi,“ sklání se u zeleného vyhonku maleho javoru. „Vít sem přinesl semínko a už to jede. Vidět, jak se sem vrací příroda, to je to největší zadosťuchění, které mi tohle všechno dává,“ raduje se Korytář uprostřed rodící se divočiny.

Kdy tu vlastně vytvořený prales vyroste? Jan Korytář věří, že za tři až čtyři stovky let. Znalec českých pralesů Tomáš Vrška z Vyškumělého ústavu pro krajinu a ohrané zahradnictví sice nadšení kroti argumentem, že „skutečný prales, do něhož nikdy nezasáhla lidská ruka, tedy nikdy nebud“, ale pro projekt má slova chvály. „Líbí se mi, že jim není jedno, co se s lesy děje, říká Vrška. Korytář v této souvislosti připomíná, že umělé smrkové monokultury, kterými se mnozí místní lesníci zaklinají jako jedinou přijatelnou verzi lesa, jsou nejen proti přírodě, ale mohou mít i ekonomická rizika. Smlšený les se po přípravě většně či křivočovicě kalamiě obnoví daleko rychleji než les monokulturní.

Jan Korytář šíří svůj pohled na les do světa pomocí exkurzí – letos se do ještědského pralesa vypravil už 130 dárců, kteří na něj přispěli.

Místní lesníci nad jeho snažením většinou jen mávají rukou, ale myslíci si už na Korytářovo sdružení stěžovali na úřadech. V okolních lesích totiž žije stádo muflonů a lovcí tvrdí, že plot kolem Nového pralesa zvířata vyhnal do jiného revíru, takže je teď nemohou v křidu střímení.“ Správa parku vybudovala skrz prales „zážtkovou trasu“ nazvanou Duch pralesa. Inspirače přišla z Bavorského lesa, kde je bezzáhových území mnohem víc. Návštěvník ani nemusí číst cedule rozmístěné kolem stezky, které vysvětlují, že les se obnovuje přirozenou cestou. Po vstupu do pralesa je to jasné: les, který zpovzdálí vypadá jako mrtvý, už ve svých nížších patrech bují životem; oči vnímají zelen všech odstínů a všude kolem se tlačí nahoru nové stromky. „Les si dokáže poradit sám. Tady to můžeme vidět a zaplatíme za to jen tím dřevem, které nevytěžíme. Ale to přece stojí za to,“ vysvětluje smysl rezervace strážce Švejda.

let. Slavební úřad v květnu nařídil plot odstranit, sdružení se ale odvolalo a spot pokračuje. „Bylo by absurdní, abychom tedy nechali pást se muflony, kteří tu původně nikdy nežili, a dovolili, aby naše tříletá práce zmizela v jejich žaludcích,“ říká k tomu Korytář.

Uvnitř se to vaří

Navzdory hádkám však platí, že zdaleka ne všichni lesníci se na zahození zdejších lesů (odborně nazývané „uvedení do bezzáahového režimu“) dívají se skepsi.

I těžbě dřívce zcela nakloněný státní podnik Lesy ČR uzavřel před pěti lety dohodu se státní Agenturou ochrany přírody a krajiny ČR o tom, že kromě současných bezzáahových území (15 tisíc hektarů v nejvíce chráněných rezervacích) vyčlení další lesní lokality, které budou ponechány svému osudu. Má jít o dalších dva a půl tisíce hektarů. Celkem to je zhruba jen sedm tisíců současně plochy českých lesů, ale zastánci pralesů doufají, že je to jen začátek velkých změn. „Cílem je sledování vývoje lesních ekosystémů,“ říká Vladimír Dolajský z vedení Lesů ČR a dodává: „Ekonomická výkonnost nevyklučuje podporu ekoloického hospodáření v lesích. Máme upřímný zájem ukázat návštěvníkům lesa. Jak takové bezzáahové území vřbec vypadá.“ Vyznamná část lesníků nicméně dodnes tvrdí, že volně rostoucí les zabýne – například proto, že ho zníí křivočec nebo že v něm „samo“ nic nevyroste. Praxe ale mluví jinak. Stačí se podívat třeba beskydský les Salajka, kde se nehospodánilo sedmdesát let a právě teď probíhá jeho „inventarizace“, „Objem dřeva se v porovnání se zkonstatím ze 70. let nezmenil, ale zásadně se proměnila skladba stromů,“ vypráví vyše zmíněný Tomáš Vrška obavy lesníků. Zatímco před třiceti lety na Salajce převážovala jedle, dnes je to buk.

Je otázka, co to znamená. Jaromír Bláha z Hnutí Duha namítá, že skutečnou vypovídá hodnoby měly pouze akce na mnohem rozsáhlejších plochách, než jakou jsou lesníci zatím ochotni „obětovat“. „Lesy ČR jsou podnikem, který musí vytvářet zisk,“ odpovídá Dolajský z Lesů ČR na otázku, proč nejsou bezzáahové lokality větší.

České pralesy je zatím možné spočítat na prstech jedné ruky. Ještědský Nový prales je jedním ze dvou nevládních pokusů o „návrát k přirozenosti“ (další vzniká díky podobně sbírce v Blýžích Kamprech), zbytek je převážně ve vlastnictví státu: jde například o beskydský prales Mlonší či Žofinový prales v Novohradských horách. Třetí prales si ale přsně vzato zaslouží pouze šumavský Boubín. A plati to navíc jen pro jeho malé jádro čítající necelých padesát hektarů, což je plocha desekrát menší než nedaleká nádrž Lipno. „Na rozdíli od

ostatních se v jádru Boubína nikdy netěžilo dřevo nebo nepásl dobytek,“ vysvětluje Vrška. O zachoování pralesa se zasloužil lesník Josef John, který v roce 1858 přesvědčil majitele schwanberského panství, aby na místě dosud člověkem netknutém zřídil rezervaci, díky níž si budou další generace moci „číst v otevřené knize přírody“.

Ztracený král

„Kde je klíč od pralesa?“ ptá se lesník Ladislav Řezník své kolegyně v kanceláři Lesního závodu Boubín. Když za patnáct minut dorazíme k plotu obklopujícího 47 hektarů jádra džungle (ve zbylých více než 600 hektarech Boubinského pralesa se těží), připadáme si skoro jako v centru Prahy. V prvním prázdňovém výhledu po stezce podél plotu proudí davy lidí a nakukují skrze dřevěné tyčky do divočiny. Vstup do jádra je zakázán kvůli přívodům turistů od konce 70. let.

My ale máme štěstí, pan Řezník otevřel branku a vydáváme se na expedici k padlému kmeni strom zvanému Král smrků. „Před třiceti lety byl Král smrků od plotu ještě vidět. Teď ho budeme muset trochu hledat,“ říká lesník. Poté co správa rezervace vyzýčila plot, začal les ještě více bujet a za třicet let se změnil v těžko prostupnou džungli. Mezi stojícími i popadanými smrků a buky vyrůstají mladé stromy, pod nohama to houpe, protože šlapou po zetlelých kmenech ukrytých pod listím, rostou tu plavně a dalšíjinde jen vzácně viděné rostliny.

Po krátkém blouduění staneme u padlého Krále smrků. Přes čtyři sta let starý velikán se zhroutil poté, co pňdu kolem něj sesřapaly tisíce návštěvníků, což byl tehdy první podnět k uzavření srdce Boubína. A omezení pokračují – správa rezervace nedávno rozhodla, že v dalších šedesáti hektarech těsně sousedících s oploceným jádrem Boubinského pralesa zakáže těžbu dřeva či chemické postřihy proti škůdcům. „Ideální by bylo dát do bezzáahového režimu celou boubínskou rezervaci, ale to věno mohlo vyknout z rukou. Co když křivočec přeletí právě na tu část, kde lesníci vysázeli jen smrký,“ opakuje pan Řezník ležtý lesnický argument.

Po cestě zpátky na poleseí můjme louky rozorané těžkou dřeváskou technikou. U silnice leží tisíce kubiků kmenů vyřezaných ve vnější části boubínského rezervace po kalamiě. Kterou letos v jednu způsobli orkán Kyriil. „Po orkánu je dřeva přebyrek, nikdo ho nechce kupovat, a tak se dává na skládky, kde se polevá vodou, aby neuschlo a prodá se třeba za rok,“ vysvětluje situaci Ladislav Řezník. V Boubíně se letos pokácelo už 200 tisíc kubiků. A na skládkách zatím leží téměř třetina z tohoto množství.

Vladimír Ševela