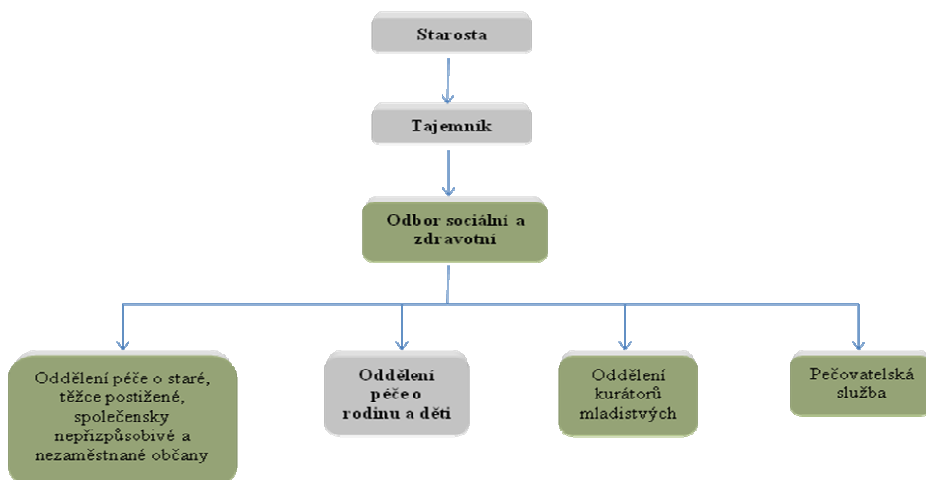


Výstupy z praxe

Komentář [J1]: Věnujte pozornost oponentským poznámkám. Je potřeba dopsat styl do podoby souvislého textu s citacemi odborné literatury. Seznamu literatury a vaší kritické reflexe vybraných gen témat.

A. Organizace

Svou praxi jsem vykonávala na Úřadě městské části Brno-střed na sociálním a zdravotním odboru, konkrétně na oddělení péče o rodinu a děti. Jde o státní organizaci, tedy financovanou ze státního rozpočtu. Strukturu organizace tvoří kromě vedoucích pozic starosta a tajemníka jednotlivé odbory a pod ně příslušná oddělení. V případě oddělení péče o rodinu a děti je členění následující (pozn. šedou barvou jsou označeny vedoucí pozice, které zastává muž):



Hlavní oblastí činnosti organizace je výkon státní správy a samosprávy, konkrétně na oddělení péče o rodinu a děti pak výkon sociálně-právní ochrany dětí dle zákona 359/1999 Sb. s výjimkou dětí v náhradní rodinné péči. Mezi poskytované služby oddělení podle portálu ÚMČ Brno-střed patří:

- Provádí funkci opatrovníka nezletilých dětí, na základě ustanovení soudem a to v případech, jde-li o právní úkony ve věcech, při nichž by mohlo dojít ke střetu zájmů mezi rodiči a dítětem nebo ke střetu zájmu dětí těchto rodičů.
- Vystupuje u soudních jednání i v trestních řízeních.
- V odůvodněných případech vykonává správu jmění dítěte.
- Provádí výchovnou a poradenskou činnost a pomoc občanům, zejména dětem, kteří žijí v mimořádně obtížných poměrech.
- Vytváří podmínky a organizuje výchovu k partnerským vztahům a k rodinnému životu, provádí poradenskou činnost rodičům, dětem, těhotným ženám při řešení jejich obtížných rodinných a sociálních problémů.
- Vyhledává ve spolupráci s příslušnými orgány rodiny s nezaopatřenými dětmi žijící v nepříznivých životních podmínkách, které nemohou překonat překážky bez pomoci společnosti, a pomáhá jim při zdolávání životních problémů.
- Předkládá návrhy na nařízení ústavní výchovy.
- Aktivně působí na zlepšení výchovných podmínek v rodinách a sleduje další vývoj dětí v průběhu i po skončení ústavní výchovy, nebo ochranné výchovy.
- Sleduje péči o děti, které jsou v péči jiných osob, než rodičů.
- Poskytuje pomoc dětem v naléhavých případech, podává soudu podnět na nařízení předběžného opatření k okamžitému umístění dítěte do výchovy nahrazující výchovu rodičů, účastní se dle potřeby výkonu rozhodnutí.
- Provádí činnosti související s podáním návrhu na nařízení předběžného opatření nebo s výkonem předběžného opatření.

- Rozhoduje v I. stupni o výchovných opatřeních.
- Provádí výchovná opatření, tj. dává podnět k zahájení řízení o výchovném opatření, sleduje průběh nařízeného výchovného opatření, popř. podává návrh na zrušení výchovného opatření.
- Předkládá orgánu příslušnému k rozhodování o dávkách státní sociální podpory, aby v odůvodněných případech zastavil výplatu dávky oprávněnému příjemci.

Pro získání všech relevantních a potřebných informací a naplňování svých cílů oddělení spolupracuje s ostatními odděleními ÚMČ Brno-střed a také s jinými organizacemi – s Policií ČR, s příslušnými soudy, s nestátními organizacemi (např. Klokánek), s Magistrátem města Brna a s příslušnými městskými úřady.

B. Témata

Reflexe genderových aspektů témat a problémů, kterými se organizace zabývá

- **matky upřednostňovány při svěřování dítěte do péče** – u soudů má stále velký vliv stereotyp žena – lepší rodič než muž, proto jsou děti v hojně míře svěřovány do péče především matkám, i přesto, že například sociální pracovník dosvědčí, že má dítě hlubší vztah se svým otcem
- **umíst'ování dětí do střídané péče** – soudci, kteří se snaží být pokrokovými a vyhnout se nařčení, že jednají podle výše zmíněných stereotypů, nebo než aby dítě svěřili například pouze otci, který může být v daném případě pro dítě vhodnějším rodičem, rozhodují velmi často o střídané péči rodičů, neber však již ohled na dítě, které kupříkladu nemá dobrý vztah ke své matce a je nuceno s ní např. týden sdílet domácnost bez svého otce, který v tomto případě mohl působit jako katalyzátor mezi matkou a dítětem, nehledě na to, že nemá pevné zázemí (dva domovy = dvoje hračky, dvoje věci, dvoje odlišné prostředí, dva výchovné styly, dvoje pravidla, někdy i dvě školy) pravděpodobně není pro dítě to pravé prostředí pro zdravý duševní vývoj
- **muž coby otec samoživitel** – muž coby otec samoživitel více strhává pozornost svého okolí (nebije děti? neobtěžuje je sexuálně? ví, jak se o ně postarat? dokáže uvařit? uklídit? atd.) a bohužel podobným stereotypům podléhá také mnoho sociálních pracovníků, kteří se více zaměřují na „plnění povinností“ muže, než na to, zda dítě psychicky prospívá, a v případě, že je sociálním pracovníkem spatřen nějaký problém, je to bráno jako „no jo, chudák chlap, na všechno je sám, tak to trošku nestihá“, tedy je tomu přikládána menší vážnost a jde spíše o jakousi „roztomilou“ neschopnost
- **klient žena x klient muž** -
- **sociální pracovník žena x sociální pracovník muž** – sociální pracovníce je vlivem médií společností vnímána jako prototyp neschopnosti a lenosti, zatímco muž ve stejné pozici je brán jako vysoce kvalifikovaný pracovník – vzniká to laickou představou, že „pokud se už na toto typicky ženské odvětví (souvisí s dětmi) chlap dal, tak ho to musí velmi zajímat a tedy to musí být velký profík“, zatímco žena byla hloupá a nikde ji nezvali, proto šla dělat z nouze toto povolání; od čehož se pak odvíjí také přístup klientů k daným pracovníkům – muž sociální pracovník má podstatněji větší autoritu (a dokonce i oblibu) než žena
- **výchovné programy a poradenství pro ženy x pro muže** – vychází z tradičního pojetí mužských a ženských rolí, tedy ženy jsou více poučovány v oblasti péče o dítě, úklidu domácnosti, jak uvařit, uplést svetr atd., zatímco muži se učí jak zašroubovat žárovku...

Kazuistika

Případ tříleté Nikol B, na níž bylo oddělení péče o rodinu a děti upozorněno sousedy, kteří si všimli, že dítě zůstává často samo doma bez přítomnosti rodičů. Rodiče jsou vyučení, avšak trvale nezaměstnaní, vykonávají pouze příležitostné brigády, tedy jde o sociálně slabou rodinu. Oba mají dvacet let, jsou velmi silní kuřáci a rodičovské úloze a péči o domácnost a hygienu se velmi nevěnují. Nikol je po celý den zamknutá sama v pokoji se zapnutou televizí, pokud je tam s ní někdo přítomen, tak pouze v případě, že se některý z dospělých potřebuje na rozkládací pohovce vyspat. Dítě jeví známky deprivace, má opožděný motorický vývoj, doposud nemluví, pouze vydává diferencované zvuky, které občas slovo napodobí, neví, co znamená děkuji a prosím, pokud dostane na výběr např. z bonbonu nebo oříšku, nedokáže se rozhodnout, je zcela pasivní a pokud za ni není rozhodnuto, po čase ztratí zájem a odejde, nereaguje na pobídky, ať ukáže „jak je veliká“, „kde má nos“ apod. Po celou dobu návštěvy však byla Nikol usměvavá, vyhledávala fyzický kontakt a jevila zájem o okolí. Po vyšetření dítěte psychologem nebyla diagnostikována retardace ani jiné vrozené poruchy. Matka byla poučena o nesprávnosti svého počínání při výchově dcery, bylo jí doporučeno několik rad a postupů a domluvena návštěva u logopeda. Pokroky nebo stagnace budou dále sledovány při pravidelných návštěvách.

C. Gender a rovné příležitosti

V organizaci téma rovných příležitostí pro ženy a muže není reflektováno v žádné míře. Pracovníci jsou odkázáni na dodržování zákonů a předpisů a domnívají se, že stejný plat pro ženu a muže za stejnou práci (tedy podle platových tříd) a žena na pozici vedoucího odboru dostatečně ukazuje zcela rovné prostředí a není třeba se nad tím již více zamýšlet. Souvisí s tím také to, že zde gender není žádným způsobem konceptualizován – pracovníci nemají o významu (a často ani existenci) pojmu ani s ním souvisejícím pojetím společnosti žádnou představu a mylně vše vztahují na výše zmíněný stejný plat (a dokonce i počet WC na počet žen : počet WC na počet mužů!). Je však pravdou, že zaměstnanci mezi sebou skutečně nerozlišují na ženy a muže jako takové, stereotypy se promítají spíše do již zmíněné práce s klienty.

Genderová struktura organizace je znázorněna na obrázku výše; pozici starosty i tajemníka vykonávají muži, přičemž účetnictví a administrativní podporu organizace vykonávají výhradně ženy, což odpovídá generovým stereotypům o mužích na vedoucích pozicích a ženách na podřadnějších pomocných pozicích. Naopak ve vedoucí pozici odboru sociálního a zdravotního je žena, stejně jako ve třech ze čtyř pod něj spadajících oddělení – Oddělení péče o staré, těžce postižené, společensky nepřizpůsobivé a nezaměstnané občany, Oddělení kurátorů pro mládež a Pečovatelská služba, pouze na Oddělení péče o rodinu a děti je vedoucím oddělení muž. Převaha žen ve vedoucích pozicích tohoto odboru by se však dala vysvětlit drtivou převahou zde zaměstnaných žen nad muži (zvýšená pravděpodobnost obsazení vedoucích pozic ženami), plus zde může přispět také pojetí tohoto odboru jako „ženského“, a to z hlediska stereotypního pojetí ženy-pečovatelky.

D. Reflexe průběhu praxe

Moje úloha stážistky se skládala z následujících činností:

- **seznámit se se svěřeným případem konkrétní rodiny na základě vedeného spisu nebo informací od kolegů**
- **provést šetření v rodině** (známky násilí, chování rodičů i dětí a jejich vzájemná interakce, zdravý vývoj dítěte, vhodné ošacení dětí, dodržování hygieny, pořádek v bytě, vhodnost uspořádání bytu, „vlastní“ prostor dětí a jejich hračky, zaměstnání rodičů a jejich životní styl, školní docházka dětí, obsah ledničky, placení účtů, zapojení přípojek na plyn, elektřinu atd.)
- **provést šetření na jiných místech** (škola, lékař, sousedé, policie apod.)
- **účast u soudních jednání**
- **napsat záznam z mnou provedeného šetření a založit ho do spisu**

Při praxi jsem využila zejména znalosti získané během studia Psychologie, především vývojové psychologie, a okrajově pak ze studia Sociální politiky a sociální práce, a to zvláště z oblasti sociálního práva. Ze studia Generových studií jsem pak využila především pojetí generované organizace (Acker), genderového univerza (Harding), hegemonního mužství (Connell), doing genderu (West, Zimmermann), teorie genderových skel (Sandra Bem) a s ní spojené pojetí genderové polarizace, androcentrismu a biologického esencialismu (Renzetti, Curran), atd.

Co mi chybělo, byla zejména odvaha navštěvovat jednotlivé domácnosti, kontrolovat obsah ledničky, na černo zapojenou elektřinu, nepořádek v bytě, pobíhající děti a hovořit o tom s danými rodiči, když je na mě většinou o tolik vidět, že pocházím z úplně jiných poměrů a mám oproti nim kvalitativně (a někdy i kvantitativně) jiné zkušenosti. Bohužel, podobné dovednosti se osvojují až praxí, nikoliv školní teorií. Na druhou stranu jsem se mohla na vlastní oči podívat, jak také lidé dokážou žít, a o to více si pak vlastního života a zejména svých rodičů vážít.

Z praktických dovedností bych zahrнула snad pouze schopnost napsat přijatelné hlášení a krom toho mám už jakousi představu, jak to na „sociálce“ chodí, proč se potýkají s takovými problémy, s jakými se potýkají, jak postupuje v určitých věcech soud a vůbec co všechno je děláno proto, aby měly děti lepší život, než jaký doposud žily.

Na otázku, zda si dovedu představit absolventa oboru GS jako zaměstnance organizace a v čem by případně byly jeho silné stránky oproti absolventům jiných oborů, bych odpověděla následovně. Pro výkon povolání sociálního pracovníka je potřeba mít v této oblasti příslušné vzdělání, proto Genderová studia sama o sobě nepředpokládají výkon tohoto zaměstnání. Pokud by však šlo o vystudovaného sociálního pracovníka, který má ze zájmu navíc ještě diplom z Genderových studií, můžeme uvažovat o jeho přednostech či nedostatcích. Přínosem by jistě mohl být jeho přístup k případu, pokud by se například jednalo o jeho odborné vyjádření ke svěřenému do péče – dá se předpokládat, že by posuzoval skutečné rodičovské kvality zúčastněných osob a nestačil by mu pouze fakt, že „matka je prostě matka“. Brzdit by ho však mohlo jeho vzdělání a tudíž i odlišný pohled na

„realitu“ v případě návštěv jednotlivých domácností. Tyto domácnosti v drtivé většině případů fungují na tradičním rozdělení rolí – žena se stará o dítě a domácnost, muž nedělá doma nic (protože jeho práce je venku). Hlavním úkolem pracovníka je řešit krizovou situaci, všimnout si přístupu rodičů k dítěti, chování dítěte apod. a podle toho pak relevantně postupovat. Těžko by však dítěti pomohl, kdyby začal otci vysvětlovat, že jeho žena není svým biologickým pohlavím předurčena k mytí nádobí a že je to i jeho domácnost, proto by se o ni měl starat stejným dílem, stejně jako by se měl také zapojovat do výchovy a péče o svého potomka. Pravděpodobně by po jeho odchodu došlo k hádce poučených jedinců o mytí nádobí, což by celkovému klimatu domácnosti a vývoji dítěte jistě nepomohlo.

E. Celkové zhodnocení

Organizace na mě působila poměrně statickým a bezmocným dojmem, a to v souvislosti s těmito problémy:

- **legislativní omezení** – není například možné dítě odebrat jeho rodině a ihned svěřit nové rodině, je nutné dodržet zákonné postupy, které způsobují dlouhé prostoje (souvisí to také s administrativními problémy) a dítě tak například musí strávit nějakou část doby v dětském domově (kojeneckém ústavu atd.), což je pro něj velmi frustrující; jiným velmi podstatným problémem je, že má sociální pracovník nařizeno každou běžnou návštěvu v rodině předem ohlásit – není pak problém, aby rodina na přechodnou dobu uklidila, nakoupila jídlo atd., je tedy obtížné zjistit, jak to funguje v takové domácnosti „běžně“
- **administrativní omezení** – zejména v případě, kdy je každý sociální pracovník zcela zahlcen množstvím svěřených klientů, je čas velmi drahou záležitostí a nutnost vést řádně administrativní agendu každého případu z tohoto času ubírá velké množství vzácných minut a hodin
- **kapacita ústavní péče, možnosti jiného umístění** – není možné odebrat z rodiny dítě v každém případě, kdy by to bylo potřeba a v zájmu jeho zdravého fyzického a duševního vývoje, a to zejména z toho důvodu, že jsou kapacity možností umístění dítěte natolik omezené, že jsou řešeny jen ty opravdu nejtěžší a nejzávažnější případy
- **nedostatečné množství sociálních pracovníků** – na každého sociálního pracovníka připadá několiknásobně více klientů, než kolika je schopen se soustavně naplno věnovat, proto svou práci musí redukovat na nejnужnější návštěvy (např. „tady už jsem nebyl dva měsíce, měl bych se tam zastavit“) a administrativní agendu
- **problémy SP - syndrom vyhoření, otupělost, přivkyknutí, odpor** – sociální pracovník se trvale setkává s nestandardními domácnostmi, jejichž nižšímu standardu si může po čase přivyknout a je méně kritický k „chybám“, popřípadě si může říci, že už viděl horší domácnost, než je zrovna tahle, a ponechává situaci bez povšimnutí jako „snesitelnou“, snaživější kolegové, kteří ještě nerezignovali, se mohou snažit rodiče „napravit“, v drtivé většině případů se však situace vzhledem k okolnostem (např. málo času na klienty) nijak radikálně nemění, což u něj může vést k pocitu, že je jeho práce bez výsledků a tedy k ničemu a následně vyhořet, popřípadě se u sociálního pracovníka dostaví takový odpor k jeho klientům, že není již dál schopen toto povolání vykonávat
- **klienti jsou nedobrovolnými klienty** – klienti se stávají klienty oddělení péče o rodinu a děti nedobrovolně, tedy na základě udání nějaké třetí osoby, jejich snaha o nápravu situace proto většinou nejde zevnitř klienta, ale je k nápravě nějakým způsobem nucen, což práci s ním sťažuje
- **zažitý životní styl a styl výchovy rodičů** – je dost pravděpodobné, že rodiče starající se nějakým způsobem o své děti neví, že dělají něco špatně, protože například pouze přebírají vzorce výchovy svých rodičů a ve stylu „jediné známé je správné“ pokračují v naučených výchovných chybách – tyto zažité stereotypy je pak velmi těžké rodiče odnaučit a nahradit je jinými, pro zdravý vývoj dítěte vhodnějšími výchovnými způsoby styly
- **jde o lidské bytosti s emocemi** – i v případě, že sociální pracovník vidí, že je dítě v rodině soustavně fyzicky týráno, odebrání dítěte jeho rodičům může být pro dítě velmi stresující záležitostí, protože jde stále o bytost s emocemi a i bité dítě může mít své rodiče bezmezně rádo – tím může v některých případech nastat dilema, zda ho chránit před fyzickou nebo psychickou bolestí
- **špatná pověst** – prezentace médiemi nevyplývá pro oddělení péče o rodinu a děti nijak pozitivně – většinou jsou sociální pracovníci tohoto oddělení označováni za neschopné, nepozorné, lhostejné, líné, hloupé apod., což jejich důvěryhodnosti pro společnost nepřidává

Budoucnost této organizace tak zůstává v rukou zákonodárců, kteří mohou přispět ke změně přijetím příslušných zákonů a změnou standardů výkonu povolání sociálního pracovníka a pomoci tak posílit organizaci, která je a může být ještě více společností bezesporu prospěšná.