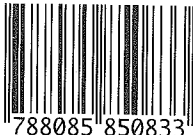


Osudy soukromě hospodařících rolníků po roce 1989, ale i před ním, jejich názory, hodnoty a postoje se ocitly neprávem na okraji zájmu naší společnosti. Právě těmto tématům se kniha věnuje. Opírá se o materiál získaný sociologickým výzkumem, jehož podstatnou složkou byl důraz na ekologické vědomí rolníků i na jejich snahu zaujmout pozici střední vrstvy na venkově. Kniha je doplněna autentickými fotografiemi z českého venkova.

ISBN 80-85850-83-4



9 788085 850833

Doporučená cena 145 Kč

Rolník a krajina

Miloslav Lapka & Miroslav Gottlieb



Rolník a krajina

Kapitoly ze života soukromých rolníků

Miloslav Lapka & Miroslav Gottlieb



Zvláštní kapitolu tvoří vztahy místní samosprávy k rolníkům. Na vesnici se volí osobnost mnohem více než politický program strany. Osobností je však na vesnici v důsledku kolektivizace vesnice velmi málo. Podnikatelé-rolníci často mají předpoklady stát se lídry vesnice, ale bez výjimky se věnují nastartování a rozběhu svého hospodářství a na politické funkce nemají čas. V mnoha případech dochází k volbě těch, kdo se dobrovolně v obci přihlásí. To však bývají často nositelé odlišných názorů na minulý vývoj vesnice a privatizaci zemědělství považují z mnoha důvodů za cestu zpět. Na druhé straně rolníci cítí, že to, co dělají v hospodaření, by mohlo být výmluvným příkladem pro ostatní. Síle vlastního příkladu přikládají velký nebo částečný význam téměř tři čtvrtiny rolníků.

Zjišťovali jsme časové dispozice rolníků. Jsou samozřejmě sezónní, ale u těch špičkových zaujímají někdy až tři dny v týdnu jednání na regionálních úřadech Ministerstva zemědělství, se zpracovatelskými podniky, nejsou výjimečné cesty přímo na Ministerstvo zemědělství do Prahy. K tomu se pojí teprve začínající služby pro hospodářící rolníky. Výsledkem je vlastní politická neúčast, způsobená nikoli nezájmem, ale nedostatkem času. Obnova tradičních institucí vesnice se ve většině případů proto děje bez přímé účasti rolníků. Současně jsme však zjistili u rolníků, které jsme označili jako lídry soukromého hospodaření, a to ještě jen u těch nejvýznamnějších, členství v regionálních agrárních komorách nebo snahu o toto členství.

Z minulého období se mezi rolníky udržuje neformální sociální síť s přirozenými autoritami, většinou těmi, kteří hospodařili po celou dobu kolektivizace. Tato síť je přes veškerou neformálnost uzavřená a projevují se tu tradice významných rodů. Proniknout do ní znamená být dobrým hospodářem. Přirozeným znakem dobrého hospodáře je mít dobrou ženu. Tu však není tak jednoduché do hospodářství najít. Více než tři pětiny rolníků odpovídají ano nebo spíše ano, že je těžké najít manželku do hospodářství. Ne a spíše ne odpovídá 13 %, neví 20 % rolníků. Potíže s hledáním partnera jsou dlouhodobého rázu. Vyplynají z toho, že po rozpadu tradiční rurální komunity je těžké najít partnera pro náročnou práci, která je velmi odlišná od běžného stylu městského života.

VI. Rolník je přežitkem v nové době?

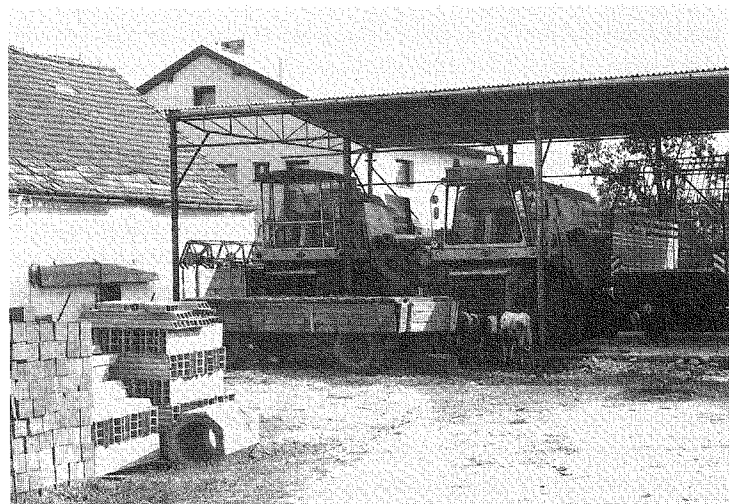
Nová doba a nové myšlení! Kolikrát se jen tato hesla opakovala v naší komplikované a neradostné historii. Bylo celkem jedno, jaké myšlenky nová doba a nové myšlení obsahuje. Konkrétní důsledky byly jasné: osobní vypořádání se s těmi ze staré doby a starého myšlení.

Rolníci v tomto rámci bourání staré a budování nové doby neměli nikdy lehkou pozici. Jako nositelé rurální kultury museli přece logicky pochopit, že jejich doba pominula! Ale oni to nikdy nechápali a nechtěli chápat. Sociální utopie o nevyhnutelnosti všeobecného, vědecky řízeného blaha a radosti jim byly a jsou podezřelé a cizí.

I pozitivistické vidění světa, netolerantní ke všemu, co nejde zformalizovat a převést do jasných logických kódů, se k rolníkovi staví rezervovaně. Vadí mu, že je příliš ponořen v tradici, že se nechává vést pouze světlem vědy, které z našeho světa vyžene všechny stíny pochybností a odlišného myšlení.

Při zpracování našeho výzkumu jsme se nemohli vyhnout postavě a dílu Inocence Arnošta Bláhy (1879–1960), českého sociologa, který se mimo jiné podrobně zabýval sociologií venkova a rolníka.

Bláha zřejmě tušil obrovské poválečné změny v Československu a jeho interpretace, opřené o výzkumy ve třicátých letech, je již předjímají. A možná měl z těchto změn i strach, jak by se mohlo ukázat při podrobnějším studiu jeho díla. Mnoho Bláhových závěrů o rolnících se nám dnes může zdát mělkých a klouzajících po povrchu (vztah rozumu a citu u rolníka, chápání funkce náboženské víry), ale je věrným synem své doby a jejího pozitivistického vidění světa. Přes všechny dnešní možné výhrady Bláha zůstává prakticky posledním sociologem, jehož vědecky fundované práce o rolnících máme k dispozici. Pak nastalo dlouhé obdo-



DVĚ TVĚŘE SOUKROMÉHO HOSPODAŘENÍ. HLAVNÍ OTÁZKOU VŠAK JE, PRO KOHO SE TO VŠECHNO DĚLÁ, KDO BUDE POKRAČOVAT. PODLE ODPOVĚDI VYPADAJÍ ČASTO I PLÁNY.
(1991, M. BARTOŠ)

bí mlčení a zapomínání, zpestřené hlavně v padesátých letech nevábnými pomluvami.

1. „Nesoběstačnost rozumová“, tajemství a zázraky

Venkovského člověka podle Bláhy obklopují záhady života a kosmu, nezvládnuté síly přírody, rolník je vystaven styku s nimi. Rolník však vykazuje „nesoběstačnost rozumovou“, a proto je připoután spíše k víře než k poznání. „...přijímá vysvětlování všech záhad životních a kosmických – právě pro svou rozumovou nesoběstačnost – jak je hotové podáváno nábožensko-církevní organizací a ulpívá na něm mnohdy s tuhou houževnatostí.“ (Bláha, 1968, str. 111).

Pokusme se podívat na Bláhova tvrzení poněkud hlouběji a porovnat je s dnešním pohledem a současnými výsledky. Představitel vědeckého pozitivismu záhady, natož „zázraky“ odmítá a tajemství je pro něj pouze něco dočasného, co bude jednou stejně náležitě poznáno.

Rolníci uvažují úplně jinak: pro ně existuje konkrétní tajemství lásky k půdě, k sadu, k jejich dobytku. Ti, co přežili kolektivizaci, zdůrazňují, že na tohle nejsou učebnice, jen zkušenost a staletá rodová tradice. „Zázrak“ je pro rolníka i něco jiného než neobvyklá událost, nevysvětlitelná a nepochopitelná z vědeckého hlediska.

V rozhovorech jsme se dostali k tomu, co to je vlastně pro rolníky „zázrak“. Jde o vystižení podstatného rozdílu mezi rurální a urbánní (městskou) kulturou. Rolníci vytýkají městským lidem především povrchnost, honbu za nicotnostmi, které jsou dramtizovány, pokládány za něco důležitého, a ve své podstatě jsou malicherné. V této souvislosti padla i slova o „nedospělosti“ městských lidí. Proto městský člověk podle nich tak často se slovem „zázrak“ spojuje něco okázalého, ohromujícího, příliš dramatického, ale jen co je na povrchu. Neoceňuje se ryzost zlata, ale to, co se více trpí.

Pro rolníka jsou „zázrak“ často prosté věci, odehrávající se každý den kolem nás. Mísí se tu obdiv k přírodnímu řádu, pokora před opakujícími se cykly zrození a zániku, zániku a zrození. To vše je pro něj často „zázrak“ ve smyslu daru života, který nepova-

žuje za samozřejmý, ale pocituje za něj vděčnost. Je jen třeba mu věnovat soustředěnou pozornost, často spojenou s rodovou zkušeností.

Abychom nepodlehli tak snadno kouzlu rurální kultury a jejího vyjadřování, podívejme se do oblasti rolnického hospodaření až neskutečně vzdálené, do teoretické fyziky.

J. R. Oppenheimer, světově proslulý americký fyzik, uvádí velice hezký příklad nového chápání víry a vědy: „Na otázku, zda se poloha elektronu mění s časem, musíme odpovědět ne, a ptáme-li se, zda zůstává stále stejná, musíme říci ne. Na otázku, zda je elektron v klidu, odpovídáme ne, a ptáme-li se, zda je v pohybu, musíme rovněž říci ne. Podobně odpovídal Buddha, když se jej ptali na stav duše po smrti.“ (Peck, 1993, str. 183-184).

Pro klasické vědecké myšlení minulých století byly podobné odpovědi nesmyslné, nepředstavitelné. Jestliže jsme se dopracovali na jedné straně k tomu, že „světlo má současně kvantovou a vlnovou podobu“ a na druhé straně věříme, že „člověk je současně smrtelný a věčný“, začínáme používat stejný dorozumívací jazykový kód.

Tento způsob vědeckého myšlení neodmítá předem jako nesmyslné jiné myšlenkové „světy“, které mnohdy procítily a vyjádřily podstatu věcí lépe než moderní věda. Také na to měly mnohem více času. Stejně jako prastará rurální kultura, čerpající z každodenního života a ze styku se silami přírody.

2. „Zhospodářštění rozumu“, citu, rolníkovo chápání práce

I. A. Bláha stále u rolníka zdůrazňuje „zhospodářštění rozumu“ spojené se „zhospodářštěním citu“. Dokládá, že rolník je „egoista ... první věcí je mu vlastní životní zájem. Pokud má zájem o bližního, posuzuje jej z hlediska hospodářské prospěšnosti.“ (Bláha, 1968, str. 108-109).

Naše závěry se v této otázce odlišují od Bláhových. Rolník samozřejmě musí vycházet z hospodářského rozumu. Nemá však jen a jen tento rozum. Výzkum ukázal velkou provázanost vědomí ekonomického, ekologického, morálního, estetického, transcendentálního (přeneseného do podoby Řádu, Přírody, Boha) i pozemského.

Práci rolník chápe nejen jako zaměstnání, ale zároveň poslání, misi. Rolníci se většinou cítí zodpovědni za to, že budou zajišťovat společnost, „celému národu“, jak často sami zdůrazňovali, zdravé potraviny. Na příkladech ze života nám dokazovali, že dobře vědí, jaký to má význam hlavně pro mladou generaci. Tyto úvahy hospodářů jsou často vyjádřením jejich vědomí ekologických stránek rolnické práce. To se dobře projevuje na rolníkově vztahu k půdě. Půda je pro rolníky vždy něco živého, aktivního. Není to jen mrtvý substrát držící klas a lepící se po dešti nepříjemně na holínky. Půda „trpí“, lidé ji „trýzní“. „Bez zdravé půdy není zdravý národ.“ Současně asi třetina rolníků se v rozhovorech vrací k tomu, že oni mají těsný kontakt s půdou. „Bez tohoto sepětí s půdou by ani národ nebyl národem, byl by jen tak na povrchu.“

U rolníků rovněž nenajdeme vztah k práci vyznačující se „pracovní pověrou“ naší konzumní doby. Máme na mysli přesvědčení, že smyslem práce je sama produkce hmotných statků, těchto „klíčů ke štěstí“. A práce, která nepřináší rychlé výsledky v souladu s původní představou, je odmítána, neboť je na nic, zbytečná.

Hospodář, začne-li vám vypravovat například o žních, téměř nikdy nezačíná přímo s výsledky. Začne spíše líčením stavu přírody a počasí v tu dobu, přejde k líčení vlastní vnitřní připravenosti a nedočkavosti na žně, pak se dozvíme, jak se sekalo, kolik dnů, jaká byla pšenice, kolik zvěře bylo na poli. Teprve v dalším pokračování se dozvíte, že sklizeň pšenice nebyla taková, jak se čekalo, ale zato se vydařily brambory...

Na podobné příběhy lze samozřejmě nahlížet různě, ale nedávají podle našeho názoru zrovna mnoho prostoru k tvrzení o „zhospodářštěném rozumu i citu“. Spíše se nabízí slova o rolníkově práci jako cestě. A každý krok na této cestě je stejně důležitý. Každý krok je také prožitý. Takto pracovat však nestačí. To je jenom samozřejmý předpoklad pro dobré hospodaření. Rolníková práce, a jak jsme zjistili, rozšiřují rolníci toto tvrzení na každou práci, musí mít také boží požehnání. Jeden z prvních dotazníků, které se nám vrátily, měl na konci připsáno: „Ať má Vaše práce boží požehnání.“

3. Práce a námaha

Práce a námaha jsou spojeny se základním postojem rolníka k životu. A život, to je pro rolníka vždy něco těžkého. Když to říká, nevyslovuje to jako nějaký filozof a možná si ani neuvědomuje hloubku a prastaré kořeny této pravdy. Je obsažena v Bibli (v potu tváře chléb svůj dobýváti budeš), ve Čtyřech ušlechtilých pravdách Buddhových (život je utrpení), v dílech mnoha umělců a myslitelů. Ale život jako něco těžkého je jen jedna součást toho, co rolník prožil a ještě prožije.

Tou druhou samozřejmou součástí je radost, krása, pestrost života. Proto rolník tak často ve zkratce vyjadřoval a posuzoval svůj úděl: „Byl to život těžký, ale krásný.“

Tuto otázku jsme ověřovali empiricky dotazníkem. Na vyznačeném teploměru od $-40\text{ }^{\circ}\text{C}$ do $+40\text{ }^{\circ}\text{C}$ byla jednou nastavena „teplota“ těžkosti/lehkosti života, podruhé „teplota“ ošklivosti/krásky života a potřetí „teplota“ fádnoti/rozmanitosti života. Jako život velmi těžký ($-40\text{ }^{\circ}\text{C}$, $-30\text{ }^{\circ}\text{C}$ hluboko pod bodem mrazu) jej charakterizuje přes 54 % rolníků, jako život ani těžký, ani lehký (teploty kolem $0\text{ }^{\circ}\text{C}$) mu přisuzuje 33 %. Jako život lehký, plný slunečného jasu (nad $+15\text{ }^{\circ}\text{C}$ a více) jej označuje pouze 1 % dotázaných.

Nejvyšší teplotu $+40\text{ }^{\circ}\text{C}$ přisuzuje kráse života přes 27 % rolníků, téměř u 40 % se pohybuje kolem nuly a kolem $-40\text{ }^{\circ}\text{C}$, tedy jako život velmi ošklivý jej hodnotí 4 % rolníků.

Svůj život jako velmi rozmanitý hodnotí 46 % rolníků, neutrální, ani příliš rozmanitý, ani příliš fádňí 42 % a jako život velmi fádňí hodnotí necelá 2 % dotázaných. Ve všech třech případech neodpovídá na tuto otázku od 10 % do 15 % respondentů.

Je to život těžký (a soukromí rolníci, zvláště ti, kteří přežili kolektivizaci, skutečně vědí, o čem mluví), ale také krásný a pestrý. Tento postoj k životu se projevuje u všech rolníků našeho souboru, bez rozdílu věku, pohlaví, vzdělání a délky hospodaření. Když si představíme tři protínající se osy, tvořené našimi třemi teploměry, prakticky všechny odpovědi v takto vzniklém trojrozměrném prostoru vyplňují pouze jediný kvadrant.

Zde se dostáváme k hlubším filozofickým otázkám. Není vlastně v opačném postoji – život musí být radost a lehkost bytí – zalkleta destrukce duše směrem k přesycení, vykořenění, ke ztrátě

vlastního smyslu? A naopak, konstatování, že život je těžký, tento základní postoj, pochopený, prožitý a přijatý za svůj, nečiní život méně těžkým?

Považujeme z mnoha rozhovorů za doložené přesvědčení rolníka o tom, že námahu, fyzické i duševní úsilí, nelze od práce odloučit. Námahu spojenou s prací nelze ničím přechytračit, a to ani pěkně znějícími slovy o odstranění dřiny, osvobození člověka od námahy. Svět práce bez námahy nemůže podle našich rolníků existovat a nemůže přinést nic dobrého.

Nesmíme však v této věci podlehnout klamu o primitivnosti rolnického myšlení, které si libuje ve velké dřině a všechny technické a technologické inovace odmítá. Právě naopak. V období povinných dávek státu, v období vytlačování soukromých rolníků na okraj lidské existence vymysleli spousty technických zlepšení na své staré stroje, montovali z vyřazených součástí stroje „nové“, maximálně využívali energetické koloběhy v přírodě, jen aby mohli přežít. Práce s námahou pro ně neznamena práci s motykou a kravkou v pluhu, jak se nám to snažili po roce 1989 vyličít někteří zemědělstí „odborníci“.

Opravdová práce včetně té námahy a dřiny je taková práce, která v sobě spojuje jednotlivé kroky, které se musí udělat, bez ohledu na počasí, zdraví, osobní přání. Jedině takováto práce obsahuje také svou druhou stranu – smysl a radost. „Perly se rodí z bolesti.“ Obtíže, námaha, ba i utrpení je daň za radost – to jsou stanoviska, která vyjadřují podstatu toho, co rolníci dělají.

Typ rurálního myšlení má velkou nedůvěru ve slibovaná jednostranná řešení, zvláště pokud se týkají projektů světa, kde bude práce bez námahy, kde bude člověk zbaven druhé – samozřejmě nepříjemné – stránky života.

4. Dvojí zakotvení rurálního člověka

a) Rodová zakotvenost

Přesvědčili jsme se, že dvojí zakotvení rolníka – v minulosti, v rodové paměti, a v transcendenci, v Bohu – má pro jeho myšlení a vědomí stěžejní význam. Je to dáno tím, že se tu vytvářejí pevnější, smysluplnější vazby mezi minulostí, přítomností a budoucností, mezi tímto a oním světem, mezi každodenním světem

a věčností. Na tyto skutečnosti před staletími poprvé souhrnněji obrátili pozornost renesanční myslitelé. Neváhají se v některých případech i odvolávat na život a práci rolníků. Nacházíme tu řadu myšlenkových souběhů s příběhy, které jsme slyšeli během našeho výzkumu.

U Leona Battisty Albertiho (1404-1472) se setkáváme s koncepcí zvláštní koexistence světa mrtvých a živých. Ti první zcela nezemřeli, jsou to „nejasné, rozmyté obrazy živých“. Živí se zase s mrtvými prolínají, propojují ve vzpomínkách, v představách, ve snech... Rozprava mezi mrtvými a živými se vede neustále. Zemřelý je stále blízko živých, tam za oknem, za dveřmi, sleduje stále, co se děje v domě, který mu kdysi patřil. Pro živého je jeho blízkost stálou připomínkou jeho příkladu. (Alberti, 1971).

Porovnejme tyto dávné představy o prolínání světa živých a mrtvých s příběhem, který nám vyprávěl starý hospodář, asi sedmdesátiletý, který nikdy nepřestal soukromě hospodařit. Nyní má hospodářství s výměrou přes dvacet hektarů, o které se stará spolu se svým, o něco mladším, bratrem. V době kolektivizace byl vzorem pro ostatní soukromé rolníky v oblasti. Hovoří o dějinách rodu a statku. V řeči se stále vrací ke svému strýci:

„Byl to člověk vzdělaný, měl školy a hospodářství rozuměl jako nikdo jiný.“ Dovídáme se, co všechno pro grunt udělal, zároveň však i to, že váhal mezi „půdou a městem“. „Vzbuzoval velké naděje rodu, ale zemřel hrozně mladý.“ V té chvíli je hospodář pohnut, hlas se mu zastřel, slzy mu vstupují do očí, vytahuje kapesník, smrká a dodává: „Toho byla věčná škoda, čeho ten mohl dosáhnout!“

Proč uvádíme tuto na první pohled nijak neobvyklou scénu? Z dalšího rozhovoru a našich otázek totiž vyplynulo, že zmíněný strýc nezemřel nedávno, jak se nám z vyprávění zdálo, ale téměř před osmdesáti lety! Na italské frontě v první světové válce. Vyprávějící ve skutečnosti nemohl svého strýce (byl to spíše prastrýc) znát. Vše, co o něm řekl dobrého, bylo výsledkem ústního předávání.

Ponechme stranou skutečnost, že samotné vyprávění má shodné rysy s Čepovou povídkou Jakub Kratochvíl. Zde je namístě připomenout zjištění, které vyplynulo z rozhovorů s dalšími rolníky: většina z nich zná své předky, ty nejlepší si připomíná, oživuje,

staví si je před oči jako svůj vzor. Činí tak i pro ostatní, pro celé rurální společenství. Vytváření života svých předků je současně i přiznáním se k pokoře. Rozprava s nimi dá užitečné rady pro mysl i srdce. Je to dobré i proto, aby člověk nepropadl nadměrné pyšné nad vlastními schopnostmi, nad vlastní velikostí.

„Spoluexistence“ živých a mrtvých, kdy první se v duchu táží na radu těch druhých a měří své činy činy svých předchůdců, to je stálá součást rolníkova vědomí. Rolník je zasazen, jako člen každé komunity, do určitého prostoru a času. Rurální společenství se však vyznačuje tím, že tento prostor a čas uspořádává pomocí rodového zakotvení, rodových zkušeností a rodového vzpomínání. Rolník není nikdy v prostoru a čase sám, ale vždy s předcházejícími pokoleními. Ví, že jeho stopy navazují na stopy předchozí a budou dobré natolik, nakolik byly dobré kroky předcházející. V této souvislosti snad lépe pochopíme ohromné pohnutí myslí jednoho rolníka ve chvíli, kdy dostal zpět svá pole, přiléhající těsně ke hřbitovu, kde leží jeho rodiče a prarodiče. Podářilo se mu navázat na přetržený řetěz po sobě jdoucích generací, lidí odpovědných za stav vlastních duší a za stav okolní krajiny.

b) Transcendentální zakotvení

Transcendentální (přenesené, přesahující) zakotvení rolníka – to je zakotvení v něčem, co přesahuje jeho každodenní zkušenosti. To je zakotvení v Přírodě, kde se odráží Řád, to je zakotvení ve víře v Boha. To je směr víry a chápání podstaty věci, podstaty, která je věčným ukazatelem směru do budoucnosti. Pochopitelně, i odkaz k rodové minulosti má podobný transcendentální charakter. Jedná se vlastně o dvojí transcendenci, jednou směrem k minulosti, podruhé k budoucnosti. Tento jev jsme nazvali dvojím zakotvením.

To první je zakotvení rodové, odkazující k minulým zkušenostem, hodnotám a úspěchům rodu, a to druhé je zakotvení transcendentální, ve smyslu odkazu k Řádu, Bohu jako ukazateli budoucnosti. Budoucnost zde neznamená nějaké předvídaní toho, co bude, ale pevné měřítko všech budoucích činů.

V této souvislosti se musíme ještě jednou zmínit o rolníkově víře v Boha. Víra v Boha může znamenat věci naprosto odlišné. Pro rolníka víra v Boha znamenala a znamená, kromě již popsané

nesmírné vnitřní síly pro přežití, „být na vídrholci“. V tomto starobylém slově je ukryta podstata rolníkovi víry. Být věřícím člověkem a ještě k tomu soukromým rolníkem, neznamenalo žít v úkrytu, v pohodlí, za větrem, ale tam, kde se větry srážejí, kde to duje ze všech stran. To vyžaduje od toho, kdo na vídrholci žije, velké množství kladných vlastností. Pracovitost, čínorodost, neohroženost držící se svého „selského rozumu“ a své „selské pravdy“. A rovněž člověka vnímavého, ať už k lidem kolem sebe, nebo k přírodě. Je samozřejmé, že společně s existenčním a politickým tlakem minulé komunistické moci na soukromě hospodařící rolníky došlo k obrovským ztrátám lidských hodnot a pokřivení mnoha životních osudů. Na druhé straně však ti, co přežili, představují „čistý“ vzorek rurální kultury, který se v Evropě v takto vyselektované podobě snad nikde jinde nezachoval.

Z pojetí čínorodé víry (pracuj, snaž se, Bůh ti pomůže) vyplývá pro rolníka jeho spolupodílnictví na kousku „díla Božího“, na rodem svěřené půdě a statku. To vše je samozřejmě zasazeno do širšího přírodního řádu. Bůh stvořil přírodu nekonečně rozmanitou a zároveň nekonečně krásnou a vyváženou. „Přírodu může člověk jen zkrášlovat, ale ne měnit,“ je přesné vyjádření důsledku, který z toho plyne. „Zvěř je pohyb a pohyb je život.“ „Ke kolu (mlýnskému) patří i ledňáček.“

Rolníci ve velké většině uvažují v kategorii „soužití“ s divokou zvěří. Dostávali jsme dva typy odpovědí. a) U rolníků nad 20 ha se podle nich jedná jen o malá procenta poškození. b) U rolníků s menší výměrou škodí hlavně černá zvěř. Ani jednou jsme se však nesetkali s podporou velkých odstřelů „škodné“ divoké zvěře. Zvláště někteří mladí, prosperující rolníci byli v této otázce tolerantnější, a to v závislosti na výměře hektarů. S rostoucí výměrou se zdály škody způsobené zvěří menší. Převládaly spíše názory o bezohledných zálibách myslivců, kteří zvěř přemnožují, aby měli co střílet, bez ohledu na podmínky.

Odlisný úhel pohledu od běžného městského, ale také intelektuálního pohledu na přírodu se projevil při debatách o zastánkách antropocentrické a biocentrické koncepce ochrany krajiny. Samozřejmě jsme nepoužívali těchto termínů, ale slov a příkladů, které vystihují podstatu sporu: má člověk předem určit, jak má krajina vypadat, nebo je rozhodující příroda a její řád a je třeba

ponechat formování krajiny na „její vůli“? Ponechme teď stranou fakt, že naše vyjádření podstaty antropocentrismu a biocentrismu je velmi hrubé. Mnohem zajímavější byly odpovědi rolníků.

Bylo pro ně nepochopitelné takové vyhocování věci. Ale neodbyvali otázku lacinou dialektikou, že pravda je někde uprostřed. „Ani jedno, ani druhé, člověk přece může přírodu jen zlepšovat, ne předělávat.“ (Podobný výrok jsme přece už slyšeli, jak uvádíme výše.) „Jsem tady, abych na půdě žil a hospodařil.“ „Ty půdě, půda tobě, to je celá filozofie, na kterou se ptáte.“ „Všechno se musí zlepšit, člověk i krajina, a peníze v tom hrají jen malou roli.“

Tyto věty, které při prvním pohledu jako by uhýbají od přesné odpovědi, ve skutečnosti obsahují jeden velmi důležitý fakt. A to je pohled na celou záležitost „zevnitř“. Zatímco otázka byla položena pro rolníky poněkud nepochopitelně „zvenčí“.

Považujeme za významný přínos našeho výzkumu pohled na rolníka jako na někoho, kdo má pocit, že je uvnitř ekosystému. Uvnitř pole, uvnitř louky, uvnitř hospodářství, ale také „uvnitř hroudy“. Nevidí tedy svoje poslání „správce světa“ býti vně, mimo jednotlivé přírodní složky. Že se vyjadřuje obrazně, antropomorfsky, že přisuzuje cit a další lidské vlastnosti jednotlivým složkám přírody, není dáno nějakým primitivismem, ale je to logickým důsledkem pozice „býti uvnitř“. V této souvislosti stojí za pozornost, že významný americký antropolog Robert Redfield, studující uzavřené rurální komunity v jiných kulturních podmínkách a jinými metodami, došel k velice podobnému zjištění, které jsme při formulaci prvních představ o našem výzkumu neznali. Redfield dochází k metodologickému závěru, že není možné, aby „byla venkovanova mysl vně ekologického systému“. (Redfield, 1960, str. 32). Zároveň dodává, že chybí výzkumný koncept, který by zahrnul tento fakt do svých metod.

Dejme opět slovo renesančnímu mysliteli. Je pozoruhodné, že další významný renesanční myslitel M. Ficino hovoří o přírodě jako o „vnitřním mistru“. Podle něho je příroda vnitřní umění svého druhu, pořádající zevnitř hmotu, jako by „truhlář byl uvnitř dřeva“. (Ficino, 1964–1970, str. 146). Ukázalo se, že podobným způsobem rolník chápe svoje místo, svoji roli hospodáře na poli i v krajině.

Proč nalézáme mezi uvedenými italskými renesančními mysliteli a našimi rolníky myšlenkově příbuzné polohy? Jde přece o lidi oddělené nejen staletími, ale také sociálním postavením. Tyto otázky jsou namísto, není však jednoduché na ně odpovědět. Vyčerpávající odpověď překračuje rámec naší knížky, omezíme se proto pouze na možné naznačení souvislostí.

Renesanční myslitelé a naši současní rolníci jsou si v něčem velmi blízcí. Je to základní charakter a nasměrování jejich vědomí. V obou případech je to vědomí scelující, směřující k univerzalitě, organické ve své jednotě. Proto se tam i zde člověk, společnost pojímá spolu s přírodou a naopak. Nelze oddělovat práci, hospodaření, ekonomiku, zisk od božího požehnání, od práva, morálky a solidarity s druhými. Naproti tomu naše moderní doba, technokratická, kyberneticko-informační, jednotlivé činnosti člověka a součásti jeho vědomí odděluje a zachází s nimi jako s izolovanými informacemi. Na tom nic nemění fakt informační exploze, kdy exponenciálně narůstá počet jednotlivých informací, ale jejich integrace zůstává na prakticky stejném stupni. Důsledky, k nimž tato situace vede, a scénáře budoucího vývoje jsou velkým tématem filozofie, západní i východní. Příkladem může být moderní ruská filozofie, stojící mimo marxismus. (Berďajev, 1990).

5. Ekologicky příznivý způsob myšlení

Začneme opět u myšlenek ze vzdálené minulosti. Uvádíme v této souvislosti „dvouzdroj“ středověkého filozofa Jakuba Böhma (1575–1624). Proč právě on? Patřil původem k rolnickému stavu, byl synem rolníka usazeného nedaleko Zhořelce v bývalé Lužici, byl poslán do města, kde se vyučil ševcem. Už to jej sociálně oddělovalo od světa tehdejší oficiální učenosti, od vševědoucích doktorů teologie, které ironicky nazýval „naši doktoři v ozdobných čapkách“. (Böhme, 1922, str. 21). Podle něho má příroda v sobě, až do soudného dne božího, dvě kvality: jednu příjemnou, nebeskou, svatou, druhou žádostivou, hrubou. Mezi nimi existuje, přes napětí a svár, věčné spojení, které nelze ničím odstranit. Tento tvářející se „dvouzdroj“ (dobro – zlo, nebe – peklo, světlo – tma, ano – ne) existuje „v tomto světě ve všech silách, ve hvězdách

i živlech, stejně jako ve všech tvorech, jeden v druhém jako jedna věc“. (Böhme, 1922, str. 258). Je tomu tak podle J. Böhmeho proto, že jde o nutný výsledek seberozdělení, sebeodhalení božské podstaty. Tyto nerozlučné, svářející se prvky najdeme v každé práci a ve vědomí lidí. To jedinečné u rolníků je způsob, mechanismy a vazby, jakými je „dvouzdroj“ spojen a ovládán.

Dvojí zakotvení rurálního člověka, pohled na svět z pozice uvnitř ekosystému, to vše má dopady na myšlení a vědomí rolníků. Je to ekologicky příznivý způsob myšlení. A řekněme rovnou, že ekologický způsob myšlení pro nás neznámá ochranu přírody za každou cenu, návrat k primitivním způsobům hospodaření někam do předtechnického období v zemědělství, vzdávání se odpovídajícího ekonomického zisku z hospodaření na půdě. To buď vyhrazeno ukázkovým skanzenům, romantikům, zeleným fundamentalistům a akademickým debatám. Rolník takový není.

Lidské myšlení není schopno do sebe zahrnout přesně všechny ekologické vztahy v biosféře. Nehledě na to, že člověk vytváří také svůj vlastní svět kultury a sám sebe. Způsob lidského myšlení může být jakkoli specifický, „umělý“, odpovídající tomu, že člověk sám je do určité míry „umělou bytostí“. Nikdy však nesmí ztratit ze zřetele opěrné sloupy stavby a funkce biosféry, na kterých je existenčně závislý jako živý tvor. Jde především o existenci zpětných vazeb, které udržují celý systém ve stavu dynamické rovnováhy, opakování cyklů a zachování budoucích možností vývoje. To, zda jsou pro uplatnění takového způsobu myšlení v současnosti vhodné ekonomické, sociální, etické a právní podmínky, je však zcela jiná otázka.

Sít zpětných vazeb dvojího zakotvení rolníka umožňuje poměřovat všechna běžná, každodenní rozhodnutí rodovou minulostí a budoucností za pomoci zmíněných transcendentálních hodnot. (Rod, jeho minulé zkušenosti – Řád, ukazující do budoucnosti). Děje se tak přirozeně, jakoby samovolně, pomocí stále přítomnosti předků, pomocí víry v Boha, pomocí jinak přírodních složek, pomocí limit, které na své půdě rolník nesmí překročit, neboť pak by už nemohla na půdě hospodařit žádná generace po něm. Že jeho konkrétní kroky nejsou vždy v souladu se současnými ekologickými poznatky, se samozřejmě stává. Rolník také není, jak už jsem se zmiňoval, nějakým profesionálním ekolo-

gem. Je především hospodář, ale takový, který chce, aby po něm na jeho půdu přišli další, a v rurálním způsobu myšlení k tomu má vybudované příznivé vazby.

Nevěří tak lehce a snadno jako lidé městské, urbánní kultury, že špatné vlivy naší civilizace, která ničí přírodní prostředí, budou vyřešeny zázrakem bez našeho přičinění. Městský člověk rád ztožňuje tento zázrak řešení jednou s vědou, podruhé s technikou, potřetí s politickými elitami. Rád zaujímá pozici pozorovatele. Rolník se cítí „být uvnitř“ tohoto dění, spoléhá v „nápravě“ přírodního prostředí také sám na sebe, pro nás někdy až nepochopitelně především na sebe.

Na základě mnoha dialogů – a patří už k povaze dialogu, že ovlivňuje obě strany – jsme i my pochopili jednu pravdu, že každá myšlenka může být důležitá. Dokonce neobvykle důležitá, neboť se za ní může skrývat dosud nevyslovená koncepce života a světa, jdoucí k pravdě hlouběji, než jak byla původně vyslovena.

6. Rolník a racionální myšlení

Dejme opět slovo I. A. Bláhovi. Podle něho rolníkovo myšlení charakterizuje „menší pohyblivost, pružnost, přizpůsobivost“ a „odtud nesnadné chápání vší odchylnosti, obtížné vpravování se do cizích situací, do složitých“ projevů duševních, malé oceňování hodnot a sil racionálních“. (Bláha, 1968, str. 109). Zde je stále hodně předsudků, jak z Bláhova období, tak z období „reálného socialismu“, který zemědělskou práci obzvláště ponížil, až se z ní stal symbol práce pro hlupáky, kteří nic jiného nesvedou. A v dnešní době předsudky svého druhu vůči racionálnímu myšlení rolníka, sedláka, stále přetrvávají.

Uvádíme rozhovor s jedním rolníkem, který uvažoval nad statistikami a výkazy. Jsou to podle něho záležitosti podezřelé, kterým nelze mnoho věřit. S tím jsme se setkali ve více případech a většinou následovalo po takovýchto pochybách vlastní měření a odhad. Například úžasného výnosu družstevního obilí, jak uváděly zcela chybně místní noviny.

V tomto případě se rolník pustil do příkladu se statisticky vykázanými výnosy družstevních brambor. Uváděl, že dvě stě deset metrů brambor u něho a v JZD není totéž, protože z jeho bram-

bor, díky skladování, kvalitě sadby a ošetření, neshnije ani jedna, kdežto u družstevních přijde nazmar dobrá třetina, někdy polovina. „K čemu vysoké výnosy, když dobrá polovina stejně shnije? Co tedy ukazuje tohle číslo ve statistice?“

V této úvaze jde o brambory, ale zároveň nejde pouze o ně. Rolník jako by nám mezi řádky říkal, jaký význam má pro život jakost, kvalita. Jeho polemika se statistickými údaji je zaměřena proti tomu, čemu i my, lidé z města, snadno propadáme. Jsme často fascinováni kvantitou. Jako by růst a pokrok znamenal stále více, být vyšší, větší. Zatímco jeho pravá podoba spočívá v tom, být lepší, kvalitnější, pestřejší, přemýšlivější a moudřejší. To lze říci o celé oblasti živého, včetně kvality lidského myšlení a vědomí. Rolník zakončil náš rozhovor konstatováním, že kvalita je „devízou“ jeho hospodářství. Kvalita mu pomůže v ekonomické konkurenci „vystát“. Ale je to i něco více, je to celkový způsob žití. Zde se ve zkušenosti objevuje něco, co je v teoretické podobě nazýváno netto ekonomii. Ta se zamýšlí nad konstrukcí klasických ekonomických indikátorů a dokazuje, že jsou úzce zaměřené, bez vztahů k prostředí, nepočítají s kvalitou okolního světa. (Henderson, 1994).

Mluvil za sebe a o sobě. Ale jeho postoj je univerzálním, i když často zamlčeným postojem rolníků ve vztahu ke konkurenci. O tom, že je konkurence čeká, rolníci v našem souboru nepochybovali. Více než čtyři pětiny z nich jsou si toho vědomy. Ochranná snaha v zemědělství, pokud pamatují i na ně, a ne pouze na zadlužená družstva a bývalé státní statky, jsou jim pochopitelně příjemné, ale příliš jim nedůvěřují. „Vždy jsme hospodařili bez dotací.“ „Během dvou let musí družstva jako JZD tady bez dotací zkrachovat.“

Ve vztahu k rakouským a německým farmářům převládá pocit, že jejich úroveň brzy doženou („doženeme“, jak často mluví v této souvislosti za všechny soukromé rolníky). Zvláštní směs národní hrdosti, selského furiantství, racionálního odhadu a spoléhání se na transcendentální řád – to vše opět mobilizuje vnitřní zdroje a vytváří motivační prostředí. Pokolikáté už u českého rolníka v tomto století? „Přece jsme to všechno nepřezili jenom proto, abychom přestali kvůli politice vlády a německým a rakouským sedlákům hospodařit!“

Tolikrát vysmíváný „selský rozum“, se všemi vnějšími, často zeměšňovanými znaky, byl v dobách kolektivizace pro rolníka velkou oporou. Naučil se mu ještě více důvěřovat. A o tom, že ten nejlepší selský rozum pro hospodářství má právě on, a ne soused, je rolník vnitřně samozřejmě přesvědčen. Podívejme se na vnitřní znaky selského rozumu, které „vědeckému a dialektickému rozumu“ tak snadno unikají.

Selský rozum se zdá zatížen určitými *předsudky* svého druhu, které plynou ze zkušenosti s přírodou, s její jednotou a provázaností. Situaci je možné obrátit a ptát se, nakolik je věda, například právě ekologie, těmito předsudky nezatížená. Nakolik jsou inženýrská rozhodování o krajině nezatížená těmito předsudky? Jinými slovy, nakolik jsou tyto oblasti lidského konání vyvázané z prožité přírodní zkušenosti? Náhle zjistíme, že exaktní formalizace všech možných ukazatelů krajiny se může bez této zkušenosti, bez těchto předsudků zvrhnout v plané výpočty, v hory dat bez jakéhokoli smyslu. A nejen to. Rozhodování o krajině jen na základě těchto výpočtů se stává nebezpečným především pro člověka. To byl jeden druh zpětné vazby selského rozumu, řekněme vazby *racionálně-zkušenostní*.

Existuje přinejmenším ještě jeden druh zpětné vazby – vazba *citově-zkušenostní*. Rolník vám řekne: „Rozum, to ano, ale musí tu být i cit, čisté, dobré srdce.“ Dnes dobře víme, že věda bez citu, imaginace, senzibility, estetického pojetí skutečnosti může dobře přispět na hromadu shromážděných dat, ale nemůže přinést nové otázky ani odpovědi. Nasloucháme při svých výzkumech a plánech přírodě nejenom racionálně vycvičeným matematickým a technickým rozumem, ale také srdcem a citem? Málodky. Vždyť co s tím? To bychom se možná začali přibližovat předsudkům zdravého selského rozumu!

Je nereálné hledat v selském rozumu hotové odpovědi na současné otázky světa. Ty se však skrývají v jeho principech, v jeho zkušenostních a citových vazbách s přírodou. O tom, že ve vědě, v politice a jinde nebudou mít principy selského rozumu stejnou podobu, jaká byla vytvořena pro hospodaření na rodné půdě, není třeba diskutovat. Ukazuje se však zcela jasně, že bez pochopení pojmů pro citové vztahy k přírodě, k jejímu řádu, ke své minulosti a budoucnosti nelze vůbec vytvořit smysluplný a fungující antropoekologický obraz světa.

Kruh se uzavírá. Nakolik je možné nechat se dnes inspirovat zkušenostmi rurální kultury? Ke všemu používá úplně jiné, neformalizované kódy, na které nejsme my, lidé urbánní (městské) kultury, zvyklí a s kterými neumíme pracovat. Podle nás však stojí otázka opačně: jak dlouho je ještě možné tyto ekologické principy rurálního myšlení ignorovat, odmítat a vysmívat se jim? Ať už ve jménu revoluce, pokroku, vědy nebo tržní ekonomiky? Moc dlouho ne. Podmínky biosféry, které člověku umožnily takový rozmach civilizace, nejsou věčné ani neměnné. Globální ekologické změny a globální ekologické krize jsou toho přesvědčivým důkazem. Globální ekologická krize začíná právě v nejbližší vesnici ztrátou vazeb k půdě, krajině, přírodě, ztrátou dvojího zakotvení, ztrátou selského rozumu a pohrdáním obnovitelnými silami, které příroda sama nabízí. Tento fakt je možná poněkud překvapujícím, ale logickým počátkem velké sítě příčin a následků.

7. Rurální tradice

Hlavní zjištěné *formální znaky* rurální tradice tvoří vztah k půdě jako k živému organismu, humánní vztah ke zvířatům, imobilita rurální komunity, odmítání násilných revolučních ideologií a společenských změn. To je doplněno schopností přežít i špatné politické a ekonomické podmínky. Tomuto cíli je také podřízena strategie hospodářství, jehož důležitou, i když malou součástí bývá většinou taková struktura, která je nezávislá na vývoji trhu a užívá alespoň rodinu rolníka.

O venkovském prostoru se často hovoří jako o království tradice. Venkovská tradice pak často znamená tak široký pojem, že zahrnuje všechny hmotné i duchovní prvky venkovského života. Dejme naposledy slovo I. A. Bláhovi: „Je tu konzervativnost ve stavbě domů, v zachovávání starých mravů a obyčejů, nářečí i písní, kroje i způsobu hospodaření, v léčení i věření.“ (Bláha, 1968, str. 112).

O jazyku rolníka Bláha říká: „Nese stopy neumělosti dát výraz svým zážitkům, přáním, citům, myšlenkám pěknými racionálními formami.“ A dále říká: „Je to řeč opravdu rolnická, slova zdají se být těžkými hroudami, jež obrací v ústech opatrně a šetrně, ale také neuměle a nemotorně.“ (Bláha, 1968, str. 110). Stojí za pozor-

nost, že už středověk rozlišoval jazyk (*lingua*) a řeč (*sermo*) na *sermo urbanus*, to jest jazyk městský, zároveň také s významem jazyk jemný, uhlazený a na *sermo rusticus*, to jest jazyk venkovský, zároveň také hrubý, neohrabaný, nemotorný, nevzdělaný.

Jaká jsou naše zjištění? Současná řeč rolníka není řečí běžnou, masovou, bez vůně a chuti, jak ji šíří masová média a jak ji často přejímáme i v našem životě. Neslyšeli jsme ani jednou slova „nové doby“, kterých jsou plné noviny. Neslyšeli jsme nic o přehodnocování, o celoplošnosti, intervenci, konsensu, ani jednou jsme neslyšeli stále opakované zaklínadlo o standardní cestě, standardním postupu, standardní demokracii. V jejich řeči se objevují slova, která obyvatel města už odložil – **sočit, duchna**. U starších osob jsou běžná slova z nářečí – **síknout, posíknout, nyjčko, čulík** (prase). Setkali jsme se i s nebývalými slovy: „Já jsem **obouživel**, který nevyprchá. Po tátovi řemeslo, po mámě hospodářství.“ „Na konci svahu je potřeba udělat pořádnou **záraž**, aby se půda nevyplavila.“ Objevují se i výrazy archaické: „Hnůj nic **nepřevýší**.“ Slovo nepřevýší nalezneme v bibli Kralické, kde se říká, že boží milost nic nepřevýší. (Za povšimnutí stojí samotný přenos z jazyka vznešeného, sakrálního do jazyka každodenní hospodářské zkušenosti.) Dost často používají rolníci přísloví a živých přirovnání: „Nohy mám doma na prahu, ale hlavu už na poli.“ I když se možná může zdát neumělá, jde o řeč živou, plnou emocionálního napětí, která prostě nedovoluje krávé Strace nebo Srnce říkat dobytčí jednotka a celodenní práci říkat pracovní jednotka.

V absolutně širokém vymezení rurální tradice se ovšem ztrácí její podstata, smysl a specifika. Rozhodli jsme se proto postupovat k živému jádru rurální tradice poněkud jinak. Soustředili jsme se na vnitřní mechanismy myšlení a vědomí. Záměrně necháváme stranou celou jevovou stránku věci – oblečení, obřady, vybavení, nástroje, stavení, písně. Ani nám nepřísluší suplovat tyto etnografické výzkumy a údaje.

Tím se dostáváme k analýze zjištěných *neformálních znaků* rurální tradice. Rurální tradice není ani staromilectví, ani touha po minulých dobách. Nikdo z našich rolníků se také nechtěl vrátit ke způsobům hospodaření za první republiky. Tradice není automaticky to staré. Rolník není nikdy pro staré jen proto, že je to staré. Není automaticky proti novému jen proto, že je to nové. Tra-

dice má význam, protože uchovává to dobré, to, co se pro život rurální komunity osvědčilo bez ohledu na stáří nebo novost.

Zde je zásadní otázka vztahu tradice a pokroku. V rurální tradici je zakořeněno, že pokrok neznamená automaticky likvidaci a odvržení toho starého. Význam zvířecí práce v hospodářství se prudce změnil, ale to neznamená, že zmizel úplně. Ze zdravého zemědělství nemůže zmizet kůň ani koza. I když kůň už netahá pluh, pohled na krajinu ze sedla koně a z kabiny traktoru je něco úplně jiného. Kůň dnes hraje v hospodářství jinou roli. A ostatní domácí zvířata? Jsou nenahraditelná už jen z prostého důvodu uzavřeného koloběhu látek v rolnickém hospodářství. „Stroji chybí pokora, je naštelován k tomu, že vše zvládne a překoná, ale takovou zdánlivě obyčejnou věc, jako je hnůj, udělat neumí.“

Tento tradiční způsob rolnického uvažování je z hlediska dnešního poznání velmi moderní, tak zvaně koevoluční. Myšlenky koevoluce v ucelené systémové podobě prostupují dílo V. I. Vernadského a Teilharda de Chardin (*Vernadskij, 1988, Teilhard de Chardin, 1990*), zastánců neodarwinismu. Velmi zhruba řečeno to znamená, že nižší formy vývoje nejsou automaticky nahrazovány a ničeny formami vyššími, ale existují dále v jiném prostoru a v jiných vztazích. Ani biosféra se nezbavila během 3–4 miliard let sinic a řas, ačkoliv vznikly rostliny evolučně mnohem vyspělejší. Sinice a řasy jsou nadále důležitou součástí rovnováhy naší živé planety. Princip koevoluce není omezen jen na přírodní jevy. Platí i pro jevy týkající se světa člověka, jeho myšlení, ekonomiky a politiky, kultury jako celku. (*Lovelock, 1994, Skolimowski, 1994, str. 279–283*). Vývoj ekonomiky nemusí fatálně zlikvidovat všechny minulé myšlenky a způsoby hospodaření a prohlásit je za přežitky. Konkrétně to na venkově znamená, že například zdejší knihovny by se neměly rušit jen proto, že dnes existuje internet a jiné moderní způsoby šíření a uchovávání informací.

Živé jádro rurální tradice nespočívá podle našeho názoru v etnografických artefaktech a v hmotných projevech každodenního života. Spočívá ve způsobu, jakým tradice organizuje prostor a čas rurální komunity. Spočívá ve způsobu „pořádání“ světa, řečeno s filozofem Janem Patočkou (*Patočka, 1992*). Spočívá v tom, nakolik tvoří vlastní vesmír, který je součástí vesmírného řádu

vzniku, vývoje, rozkvětu a zániku, volně řečeno s antropologem Claudem Lévi-Straussem. (Lévi-Strauss, 1966, 1971).

Na základě našich výzkumů se domníváme, že živé jádro rurální tradice stále nese podstatu vztahu rolníka k půdě a k hospodářství. To je pohled na ovládání, kontrolu procesů zevnitř ekosystému. Potom otázky moderních technologií, moderních strojů v zemědělství a rurální tradice nejsou neřešitelné ani nijak osudové. Jde stále ve velké míře o ovládání, kontrolu těchto strojů a procesů rolníkem, člověkem. Vzhledem ke všem zpětným vazbám ve vědomí rolník nechce a nemůže připustit, aby se situace obrátila. To znamená, aby moderní technologie a stroje začaly samy pořádat, organizovat a kontrolovat jeho svět, jeho vesmír rurální komunity. To, co tvoří staré, osvědčené zpětné vazby vědomí – dvojí zakotvení, pohled zevnitř, racionální a citová zkušenost selského rozumu, koevoluční chápání vývoje a pokroku – to v rurální tradici zůstává. Nové je ovládání moderní techniky a technologie těmito starými osvědčenými vazbami rurálního vědomí. Že se celý proces vztahu rurální tradice a dnešní doby nedá vtěsnat do otázky krajových zvyklostí a do jednoduchých odpovědí typu „Buď tradice, nebo pokrok“, je samozřejmé.

Toto živé jádro rurální tradice ve vědomí urbánního člověka chybí. Městský člověk je svým způsobem volný, svobodný od přírody, vyvázaný z ní, ale na druhé straně vykořeněný a v područí technologických a informačních sítí. Rytmus jeho života už neurčují roční cykly, zda svítí slunce nebo prší, ale termíny schůzek, úročení vkladů a leasingové splátky. Nechceme být soudci v této věci. Ale víme zcela jistě, že ztráta principů rurální tradice, ztráta oněch mechanismů zpětných vazeb s přírodou vede k destrukci přírody i duše, třeba nechtěně a neočekávaně.

Koevoluční princip – zachování vědomí rurální kultury vedle kultury urbánní – se ukazuje z hlediska strategií budoucnosti mnohem důležitější než momentální ekonomické zisky či ztráty soukromých rolníků. Ale, jak už bývá zvykem všech krátkodobých plánů a koncepcí, strašně rádi zužujeme otázku po smyslu existence rurální komunity pouze na ekonomické ukazatele.

Jak je vidět, závěry I. A. Bláhy o rolníkovi třicátých let nejsou s našimi závěry ve shodě a v mnohém jsou dokonce v protikladu. To je způsobeno několika okolnostmi, které nemohou snížit vý-

znam Bláhy jako sociologa. Pozitivistický pohled na rolníka jsme opustili, namísto něho jsme se dívali na rolníka ekologickými očima. Oproti Bláhovi jsme měli jednu výhodu. Byl to již pohled historicky poučený ze sociálních, mravních i ekologických důsledků šíleného experimentu, který zasáhl člověka, přírodu i krajinu. Používali jsme jiné metody výzkumu. Velký důraz na kvalitativní empirická data, velký důraz na vztahy mezi rozhovory a duchovním světem, který se za nimi skrývá, dialog ovlivňující obě strany – to vše nám umožnilo jít do hloubky nejen rolníkova hospodaření, ale také do jeho vědomí. Náš výzkum probíhal v jiné historické situaci. Došlo k obrovské selekci skupiny soukromých rolníků. Jak starší hospodáři, tak začínající měli možnost nového startu. Ten s sebou přinesl spousty nadšení, vystrízlivění i otázek. A tento proces jsme měli možnost zachytit od počátku.



JE MNOHO MÍST, KTERÁ K NÁM VE VENKOVSKÉ KRAJINĚ PROMLOUVAJÍ ZNÁMÝM TICHÝM HLASEM, KTERÝ SE ZDÁ TAK SAMOZŘEJMÝ A POVĚDOMÝ, ŽE ZA NIM ČASTO ANI NEVIDÍME DRAMA NAŠICH DĚJIN I JEDNOTLIVCŮ. BEZ TĚCHTO MÍST ZAPOMENEME SVOU MINULOST I BUDOUCNOST. (1991, M. BARTOŠ)

VII. Archetypy ve vědomí rolníků

Archetyp

„Archetyp se podobá starému vodnímu toku, jehož vody života tekly dlouho a hluboce se vryly do země. A čím déle se toho směru držely, tím je pravděpodobnější, že se tam dřív či později znovu vrátí.“ Tolik slavný psycholog Carl Gustav Jung. (*Jung, 1995, str. 43*).

Archetypem ve vědomí označujeme jeho obsahy a postoje, které jsou stále a během staletí se jen málo proměňují. Je samozřejmé, že na sebe dnes berou různou podobu, ale ten prazákladní postoj zůstává stejný. Tato archetypální vrstva rolníkovy vědomí sahá někam do počátků rurální kultury u nás, někam do XI.–XII. století. Pokusíme se porovnat základní postoje dávné rolnické rodiny kolem roku 1150, popsané Zdeňkem Smetánkou v *Legendě o Ostojovi*, se současnými postoji soukromého rolníka. (*Smetánka, 1992*). Ostoj je jméno dávného rolníka z Levého Hradce, jak jej zachovala darovací listina z období let 1125–1140. Smetánkovu práci jsme volili záměrně. Vrací se k počátkům, kdy se postupně začíná utvářet pozdější rurální komunita, její vztah k půdě a vzniká síť osídlení české krajiny, která dodnes nevymizela. Kromě archeologického popisu rolnického života je zde také místo pro Ostojovo vědomí a myšlení. A další důvod – Smetánkova *Legenda* vychází z českého prostředí.

Rodina

V současné rolnické rodině převažuje stále většinou patriarchální orientace, kde rozhoduje muž, hospodář o základních věcech. Rolnická rodina je často rodinou širší, včetně prarodičů. V období hospodářské sezóny se může ještě rozšiřovat o další příbuzenstvo. Pro dávnou i současnou rolnickou rodinu platí, že