

Rozšiřující interpretace nezaměstnanosti (institucionální, sociologizující přístupy)

1. Neokynesiánství a role agregované poptávky, doplnění neoliberální teorie : teorie implicitních smluv, teorie vyjednaných mezd, nedokonalá soutěž.
2. Institucionální teorie : teorie lidského kapitálu, teorie insiderů-outsiderů, teorie efektivních mezd, teorie spravedlivých mezd.

Přednášku prosím použijte jen pro vlastní potřebu, její šíření by mohlo znamenat porušení autorských práv přednášejícího!

Interpretace masové nezaměstnanosti

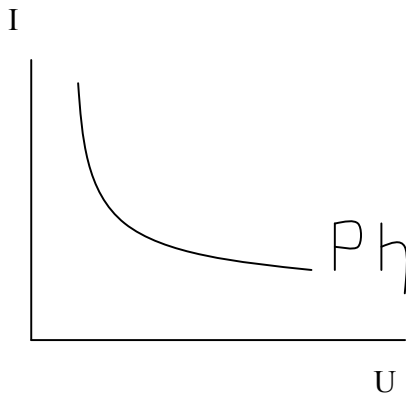
Základem makro-ekonomických úvah o regulaci pracovního trhu byl až do konce 60. let vztah mezi nezaměstnaností a inflací

- východiskem byl předpoklad možnosti výměny mezi nezaměstnaností a inflací : vysoká míra inflace měla být cenou za nízkou nezaměstnanost a naopak = předpoklad rovnovážných vztahů v libovolném bodě tzv. Philipsovy křivky (1958) (vyjadřuje vztah mezi nezaměstnaností a inflací)

Philipsova křivka (Ph) – krátkodobá

I = inflace

U = nezaměstnanost



(dlouhodobá Ph křivka je svislá a protíná osu U v bodě tzv. přirozené míry nezaměstnanosti)

V průběhu 70. a 80. let se ale vztah „možné záměny“ mezi nezaměstnaností a inflací rozpadl, byl to důsledek řady vnějších cenových šoků, zejména spojených se dvěma ropnými krizemi –

1973 – arabsko-izraelská válka (OPEK)

1979 – svržení iráckého šáha, který spolupracoval se Západem (1978)

- Evropa těžší dopady, USA samostatnější

- zvedly se ceny ropy, to zvedlo ceny všech produktů

- poprvé se objevil jev, že vyšší míra inflace se spojovala se stále vyšší mírou nezaměstnanosti

- nezaměstnanost rostla ze 3 % v roce 1979 na 11 % v roce 1986, pak mírný pokles, od 1990 opět nárůst

- od 70. let se totiž změnila podstata inflace

- inflace se zvedla nad svou setrvačnou (očekávanou) úroveň - ekonomické subjekty se tomu začaly přizpůsobovat tím, že inflaci začaly zabudovávat do svých očekávání – spotřebitelé do svých

očekávání, odbory do vyjednávání o mzdách – tím rostou mzdy, lidé více utrácí – tzv. inflace tažená poptávkou:

(chtějí nakoupit teď, protože teď je to ještě levné, tím zvýší poptávku, a tím zvýší ceny = sebenaplnění)

ale tím i rostou ceny (zaměstnavatelé mají vysoké náklady na výrobu i na mzdy, tak zvyšují ceny zboží) – tzv. inflace tlačena náklady

- to se dělo i při vysoké nezaměstnanosti a slabém využití zdrojů

- vysoká nezaměstnanost při vysoké inflaci = stagflace

- nezaměstnanost se nedařilo snižovat - 70. letech s koncept tzv. „přirozené míry nezaměstnanosti“ (Friedman 1968, Gordon 1972) = tzv. NAIRU – „non accelerating inflation rate of unemployment“ = taková míra nezaměstnanosti, kdy nehrozí neúměrné zrychlení inflace

- přirozená míra nezaměstnanosti v 60. a 70. letech chápána jako pohybující se na úrovni 4 – 5 %
V 80. letech – přirozená míra nezaměstnanosti spíše na úrovni 6 %

- v ekonomické teorii 2 základní teoretické směry, které se snaží o vysvětlení masové nezaměstnanosti

A) směr spojený s klasickou ekonomickou teorií, vycházející z tzv. „tržního modelu“

B) směr spojený s keynesiánskou a později s tzv. institucionální teorií, vychází z tzv. „ne-tržního modelu“

- to, jaké faktory jsou chápány jako příčina nezaměstnanosti určuje způsob, jak se má nezaměstnanosti čelit, ale také v jakém rozsahu a jaké její důsledky má kompenzovat sociální stát – proto je důležité, z jakého myšlenkového směru vlády vycházejí

- Mareš uvádí ještě jedno vysvětlení, a to marxistické

Keynesiánskou teorii a neokeynesiánské interpretace probral prof. Sirovátka

Tato přednáška: klasické vysvětlení masové nezaměstnanosti (liberálové, liberalistická ekonomie) a neoklasická doplnění této teorie

A) Klasické vysvětlení masové nezaměstnanosti

- v optice klasické ekonomické teorie je pracovní síla zbožím jako jakékoli jiné zboží a nezaměstnanost pak odráží dobu, kterou lidé potřebují pro přizpůsobení se změnám poptávky na trhu práce = nezaměstnanost odráží dočasnou nerovnováhu mezi poptávkou a nabídkou práce na TP, než dojde ke znovunabytí rovnováhy – tato nezaměstnanost je chápána jako „přirozená míra nezaměstnanosti“, jako určité neodstranitelné minimum

- klasická ekonomická teorie pracuje s konceptem „přirozené míry nezaměstnanosti“ – zahrnuje hlavně frikční nezaměstnanost (spojenou s pohybem lidí mezi zaměstnáními), ale může zahrnovat i strukturální nezaměstnanost (vyplývající z nesouladu struktury poptávky po práci a nabídky práce), a cyklickou nezaměstnanost (i složku LTU)

- převyšuje-li nabídka práce poptávku po ní, měly by mzdy klesat tak dlouho, až dojde k jejich vyrovnání, což by mělo být dosahováno více méně automatickým tržním mechanismem („neviditelná ruka trhu“) = nezaměstnanost by při plné flexibilitě trhu měla vést ke snížení mezd

- to se ale neděje a klasická teorie pro to hledá vysvětlení – k nezaměstnanosti podle této teorie dochází z důvodu „rigidity pracovního trhu = regulativní zásahy do pracovního trhu“, které tomuto přirozenému „čištění trhu“ zabraňují

- mezi tyto rigidity patří:

a) vládní zásahy

b) odborová vyjednávání

c) mzdová regulace

- existující masová nezaměstnanost interpretována dvěma způsoby:

z části jako tzv. „dobrovolná nezaměstnanost“

a z části jako tzv. „nedobrovolná nezaměstnanost“

a) „dobrovolná nezaměstnanost“ (a to nejen frikční, ale i cyklická a strukturální) – nezaměstnanost způsobena neochotou pracovní síly přijmout mzdu, která vede k rovnováze na pracovním trhu

= nezaměstnanost způsobována nepružností nabídky na trhu práce (vůči měnící se poptávce po ní), a tím i vůči měnící se mzdě

- tato nepružnost je spojena – s *potřebou měnit zaměstnání* při současné *malé informovanosti o volných místech*, *malé ochotě k mobilitě* a zejména vzhledem k *malé ochotě akceptovat zhoršené (hlavně mzdové) podmínky*

kritizován je zde hlavně vliv sociálního státu – sociální síť, která dovoluje setrvat pracovní síle mimo pracovní trh

- obecně klasická ekonomická teorie upozorňuje zejména na nesprávné zásahy do trhu výrobků a pracovního trhu – jde o zvyšování daní, růst podpor v nezaměstnanosti, ale i o dohody o cenách, o mzdách, a další regulace omezující mobilitu práce i kapitálu

- zdůrazňován je hlavně negativní vliv vysokých podpor v nezaměstnanosti, které vedou ke snížení pobídek k práci, hlavně u nízkopříjmové pracovní síly; ale i vliv dalších sociálních dávek

- při vysokých podporách sociálního státu musí být i vysoké minimální mzdy - problém

- nezaměstnanost ovlivňuje i velikost stigma přisuzovaného společností nezaměstnanému

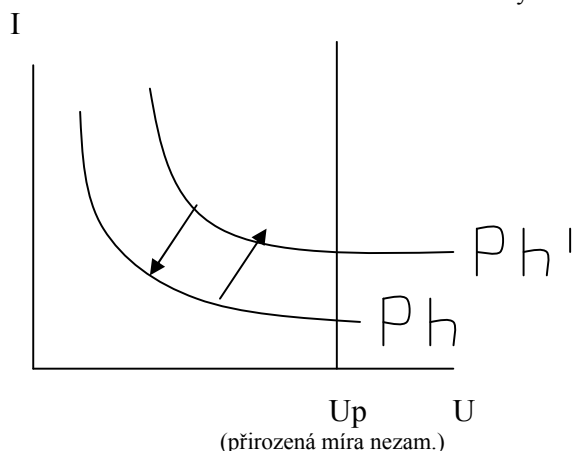
b) z části jako tzv. „nedobrovolnou nezaměstnanost“- spojena s nepružností mezd směrem dolů – to zabraňuje „čištění trhu“ i když by někteří jedinci byli ochotni přijmout nižší mzdy, než jsou nabízené

kritizován je především vliv odborů – kolektivního vyjednávání – vyjednání mezd příliš vysoko, což brání vyrovnaní poptávky po práci a nabídky práce na rovnovážné ceně práce (mzdě); odbory udržují mzdy na úrovni, které brání podnikatelům zaměstnat více pracovníků

B) Nabízená řešení z hlediska klasické ekonomické teorie

- podle této teorie totiž při rostoucí mzdové inflaci posunují inflační očekávání polohu Philipsovy křivky směrem doprava a nahoru – zvyšuje jak nezaměstnanost, tak inflaci

Ph dlouhodobá – výše nezaměstnanosti se vytváří nezávisle od výše inflace



Léčba: co nejrychlejší návrat k „přirozené míře nezaměstnanosti“ a posun Philipsovy křivky co nejbližší k osám

- klasická ekonomická teorie prosazuje deregulaci, která by měla přispět k pružnosti TP – hlavně:
a) omezit intervence vlády (sociální dávky, dávky sociálního pojištění a expanzivní politiku = sociální výdaje)

- především krácení podpor tak, aby nemohly být alternativou ke sníženým mzdám

- omezení síly sociálního státu – ten je chápán nejen jako důvod demoralizace pracovníků a důvod nízkých pobídek k práci, ale i jako zdroj neochoty investovat (jelikož udržení sociálního státu je spojeno s vysokým daňovým zatížením) a jako zdroj inflace

b) omezit vliv odborů (které drží vysoké mzdy) = odstranění monopolu odborů

- omezit mzdové regulace, což by zaměstnavatelům umožnilo potřebné snížení mezd - zejména je napadán institut minimální mzdy

- boj proti inflaci má z hlediska klasické ekonomické teorie přednost před bojem proti nezaměstnanosti – předpokládá se, že efektivní kontrola inflace může udržet podněty k investicím, a tak i konkurenceschopnost ekonomiky a tím i růst pracovních příležitostí
+ inflace je spojována hlavně s růstem peněžní nabídky, jak pak velké státní výdaje chápány jako negativum (náklady na udržení sociálního státu jsou velkým státním výdajem)

- politika deregulace byla uplatňována v 1. polovině 80. let minulého století, ale problém masové nezaměstnanosti nebyl vyřešen

C) Keynesiánská versus klasická vysvětlení

- **Keynesiánci** - jiné důvody masové nezaměstnanosti než liberálové a nabízejí jiná řešení v podstatě opačná řešení (viz přednáška prof. Sirovátka)

Doporučení – **podpora agregované poptávky** (expanzivní politika vlády, státní investice do podniků i do sociálního systému)

- **přerozdělení příjmů**

- **vestavěné stabilizátory** (stimulující agregovanou poptávku, např. progresivní zdanění)

Ani Keynesiánská, ani klasická doporučení nepřinesla očekávané výsledky – inflace byla stále vyšší a nezaměstnanost taky (došlo i posunu tzv. přirozené míry nezaměstnanosti na 6 %)

- v 80. a 90. letech minulého století pak byli keynesiáni zatlačeni neokeynesiánskými cíli – které se již v některých oblastech shodují s klasickou interpretací

Neokeynesiánci již nabízejí jiná řešení než keynesiánci:

- **stabilita agregované poptávky** – tady se nejvíce odlišují od neoklasických interpretací
- **umírněný růst mezd** – více se shodnou
- **zaměstnatelnost pracovní síly** – více se shodnou

otázka agregované poptávky

- rozdíl v interpretaci růstu nezaměstnanosti v 80. letech

- na sklonku 70.let došlo ke konjunkturálnímu pohybu, růstu; vlády se snažily snížit nezaměstnanost pod její přirozenou míru (která byla tehdy 4-5 %); došlo ale k přehřátí ekonomiky + zároveň se objevily cenové šoky související s ropnými šoky (vnější vliv) – inflace tlačena náklady (vzrostla nezaměstnanost i inflace)

- **neoliberálové**: kritika, že se ekonomiky chovaly nesprávně:

a) kritizovali především vývoj mezd – růst mezd se nezastavil, reálné mzdy rostly a ještě zvyšovaly inflační tlaky + i tlak odborů – neochota zpružnit mzdy – tzv. tvrdá linka mezd

b) kritizovali to, že vlády reagovaly nepřiměřeně – vycházely z keynesiánské teorie:

- krátkodobá Philipsova křivka (zaměnitelnost inflace a nezaměstnanosti)
- expanzivní hospodářská politika – stimulace AD (rostly vládní výdaje – držely státní podniky)

- tím došlo k výkyvu od přirozené míry nezaměstnanosti a později i k posunům přirozené míry nezaměstnanosti

- 80. léta – vlády začínají utahovat výdaje – zejména GB siné restriktce, propouštění (Thatcherová)

- kontinentální Evropa (korporativní WS) se tomu ale bránila – je tradičně více pro-sociální - nebylo velké propouštění, sociálně ošetřeno

- zvolily např. i politiku vytváření dočasných pracovních míst (APZ) – veřejné stavebnictví, ... - keynesiánské vlády počítaly s multiplikačním efektem (zaměstnají lidí – mají peníze – druhotná AD)

- to ale nebylo řešení – v 80. letech tyto programy opuštěny

+ útlumové programy v 80. letech - to souviselo i s tzv. krizí sociálního státu (fiskální krize - problém financovat sociální systémy)

- i další země se „deregulovaly“ v 80. letech (hl. oblast mezd – aby se zpružnily – odbory, minimální mzdy)

neoliberálové –v 80.letech doporučují jiná opatření:

a) **vyjít z dlouhodobé Philipsovy křivky** (x krátkodobá zaměnitelnost I a U) – která počítá s přirozenou mírou nezaměstnanosti (s výkyvy kolem přirozené míry nezaměstnanosti) a různými úrovněmi inflace; neměli se snažit stlačit nezam. fod „přirozenou míru“

b) **deregulace trhu práce** (odbory, dohody zaměstnavatelé-zaměstnanci, daně, přísná pracovní legislativa, atd., státní intervence)

c) **potlačit inflaci**

d) **omezit negativní vliv sociálního státu**

+ upozornili na nárůst poměru „kompenzace příjmu“ = poměr mezi podporou v nezaměstnanosti a potenciálním výdělkem – jelikož když kompenzace příjmu narůstá (sociální stát byl na vrcholu, Dánsko 80-90 %, Holandsko až 100% + po velmi dlouhou dobu), intenzita hledání práce se snižuje (nabídka práce je nižší při nižší úrovni očekávaných mezd) a zvyšují se požadavky na výši mzdy (tzv. legitimní mzda, souvisí s poměrem náhrady)
- nadměrné mzdové požadavky považovány za příčinu nezaměstnanosti

→ past nezaměstnanosti - incentivy k hledání práce přestávají působit, jelikož očekávaný příjem při přijetí zaměstnání nijak výrazně nepřesahuje příjmy z podpor a sociálních dávek v nezaměstnanosti

D) Neoklasická doplnění interpretace masové nezaměstnanosti

Viz Sirovátka, T. 1995. Politika pracovního trhu. Masarykova univerzita, s. 15-17.