

SPP 728 Služby zaměstnanosti a práce s nezaměstnanými

Soudobé vývojové tendence na trhu práce
Hana Pořízková

Soudobé vývojové tendence na trhu práce

- Konceptuální rámec
- 2. modernizační transformace
- Od industrialismu k postindustrialismus
- Informační společnost
- Globalizace
- Tercializace
- Nová sociální rizika

Vývojové trendy ekonomického a sociálního prostředí

1. Modernizační transformace

2. Modernizační transformace

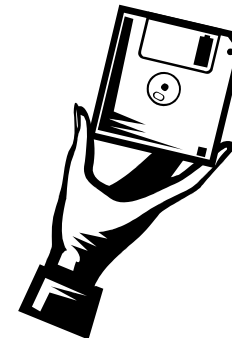
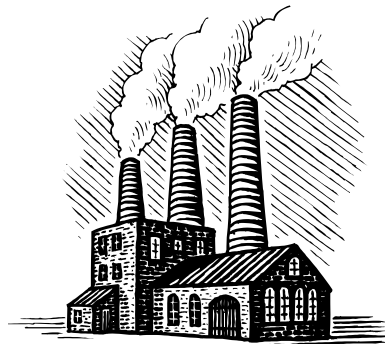
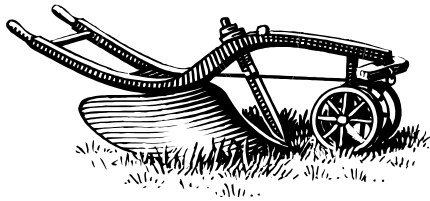
Tradiční společnost
Preindustriální
(zemědělství, řemeslo)



Moderní společnost
Industriální
(průmyslová výroba)
od pol. 18. stol
Teorie modernizace

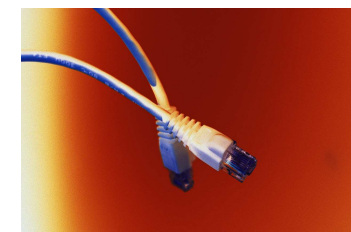


Informační společnost
Postindustriální
(rozvoj služeb a
informační techniky)
60. léta 20. stol



Postindustrialismus; informační společnost

- Konec 60. let 20. století – industriální spol. se blíží hranici svých možností
- **2. modernizační transformace**; rozvoj služeb a informačních technologií
- S rozvojem nových technologií – překonání časového a prostorového omezení industrialismu
- Daniel Bell „Příchod postindustriální společnosti“, Alvin Toffler „Třetí vlna“
- **Informační společnost** ▶ **společnost vědění** (od konce 70. let 20. stol. samostatný teoretický koncept)- společnost založena na rozvoji lidských zdrojů a lidském potenciálu
- ▲ podílu výrobků nenáročných na suroviny, ale „**know-how**“, významný podíl na ceně tvoří **náklady na znalosti**, nikoliv pouze vstupní náklady na suroviny
- Nejdůležitější investice do získání znalostí – největší náklad
- Informace = klíčový strategický zdroj



Postindustrialismus; informační společnost

Průvodní jevy přechodu

- ▶ **restrukturalizace trhu práce** (nové profese, zánik řady starých),
- ▶ **restrukturalizace znalostí a dovedností** spojených s mnoha profesemi

Jaké jsou podle Vás důsledky 2. modernizační transformace pro pracovní sílu ve vyspělých ekonomikách 21. století?



Nezaměstnanost jako důsledek deindustrializace

- Pokles zaměstnanosti ve výrobě; souvislost mezi novou technologií a úbytkem pracovních míst ▶ **technologická nezaměstnanost** - spojená s mizením pracovních míst dokonce i profesí; pokles pracovních příležitostí nevratný ▶ „job reduction“ X „work reduction“ – překonání odbytové krize, cyklická nezaměstnanost; obnovení výrobních kapacit ▶ pracovní síla znovu využita v plném rozsahu
- ▲ nezaměstnanost bývalých pracovníků v průmyslu obtížně zaměstnatelných v ekonomice založené na službách
- **Potřeba rekvalifikace a zvyšování zaměstnatelnosti**
- **Deindustrialiace** ▶ odpovědnost za objevení dlouhodobé a masové nezaměstnanosti s jejich důsledky ve formě sociální exkluze

Globalizace

- proces, který povyšuje **ekonomickou konkurenci a spolupráci** na světovou úroveň
- rostoucí **závislost národních ekonomik na světové ekonomice** (import, export)
- **Nadnárodní společnosti** ▶ ekonomické a výrobní jednotky působící v mnoha zemích současně; ekonomická síla, stabilita, malá konkurence
- sítě – **organizační struktury nové ekonomiky** – nahrazení tradičních industriálních hierarchií (mateřské a dceřinné společnosti, holdingy, franchising, outsourcing)
- **nové formy řízení** ▶ od autokratických k participativním (kooperace), liberálním (autonomie pracovníků)

Globalizace – firemní strategie

Velké oligopoly nesledují národní zájmy, ale jdou za konkurenční výhodou.

Určující faktory **konkurenční výhody**:

- ❑ pracovní síla (kvalifikace, cena)
- ❑ náklady (suroviny, materiál, subdodávky, energie)
- ❑ úroveň infrastruktury
- ❑ míra zdanění
- ❑ investiční pobídky
- ❑ stabilita právního a politického prostředí
- ❑ síla odborů

Jaké jsou důsledky globalizace pro pracovní sílu?



Důsledky pro trh práce a pracovní sílu

- Nová mezinárodní dělba práce = **konkurence pro pracovní sílu** i ze vzdálených regionů (nižší náklady – přesun výroby)
- Rozhodujícím faktorem úspěchu na trhu je i **pro pracovní sílu konkurenční výhoda** ▶ **cena práce, znalosti, dovednosti, zkušenosti**
- **Nízké nebo zastaralé znalosti** a dovednosti jsou dnes největším **rizikem pro jedince na trhu práce**
- **Míra nezaměstnanosti** v jednotlivých zemí ▶ **výsledek faktorů působících mimo národní ekonomiky** (obtížná regulovatelnost národní politikou zaměstnanosti a pracovního trhu)
- „globální profese“ se mohou pohybovat na globálním trhu práce; mezinárodní poptávka; jiné omezeny na národní, často lokální trhy práce
- **Pružnější trhy práce** – potřeba rychlé reakce na globalizovaném trhu (změny v cenách, technologiích, poptávce, vývoj konkurence)
- Vyšší zaměstnanost v sektoru služeb (polarizace typů zaměstnání)
- ▼ podíl „modrých límečků“ na celkovém počtu zaměstnanců výrobních podniků.
- ▼ počet míst kde člověk pracuje s materiálem ▲ míst, kde **pracuje s informacemi**

Tercializace – růst podílu sektoru služeb na celkové zaměstnanosti

- Roste podíl sektoru služeb na trhu práce ; rostoucí polarizace pracovních míst; bifurkace mezi pracovními místy:
 - a) „**high skill**“ vysoce kvalifikovanou a dobře placenou prací (finance, informační a komunikační technologie, výrobní služby ale např. i zdravotnictví, vzdělávání
 - b) „**low skill**“, low wage aktivity (easy-entry jobs)(maloobchod, hotelnictví, restaurace, osobní služby) vysoké riziko nezaměstnanosti

- Sektor služeb zranitelný – volba domácností – alternativa self-service, stejně tak i u firem (outsourcing) – pokud k tomu přistoupí – rozvoj sektoru služeb.

Podíl odvětví na celkové zaměstnanosti

Země	Zemědělství			Průmysl			Služby		
	1995	2000	2005	1995	2000	2005	1995	2000	2005
EU 25	6,2	5,4	4,9	28,6	26,6	24,7	65,2	68,0	70,4
Česká republika	6,6	5,1	3,8	41,9	39,5	38,3	51,6	55,4	57,9

Zdroj: EUSOSTAT

Hierarchie povolání v průmyslu a sektoru služeb

	Hierarchie v průmyslu	Hierarchie ve službách
Primární sektor trhu práce	Management, vedoucí pracovníci	Profesionálové
<i>Mzda</i> <i>Kvalita pracovního místa</i> <i>Jistota pracovního místa</i> <i>Fluktuace</i> <i>Konkurence</i> <i>Životní úroveň</i> <i>Status</i>	Administrativní pracovníci, pracovníci dohledu nad výrobou	Polo-profesionálové, technici
	Kvalifikovaní dělníci	Kvalifikované služby
Sekundární sektor trhu práce	Nekvalifikovaní dělníci	Nekvalifikované služby

Zdroj: G. Esping-Andersen. 1999. Social foundations of postindustrial economies, tab. 6.2.

Jaké jsou podle Vás možné strategie řešení důsledků deindustrializace, terciarizace a globalizace pro pracovní sílu v rámci sociální politiky? Jak mohou vlády národních států reagovat na rostoucí konkurenci na trhu práce a s tím související vyšší zranitelnost pracovní síly?



Strategie řešení důsledků deindustrializace a terciarizace (nerovné trhy práce a vyšší nezaměstnanost)

- **deregularizace a liberalizace TP** (anglicky mluvící země, USA, UK): Tržní mechanismus („market cleaning“) ▶ nerovnost a sociální problémy těch, kteří jsou na dně mzdového žebříčku; od 80. let problém „**working poor**“ – i přes placenou práci, často na plný úvazek, příjem pod hranici chudoby.
Důsledek deregulace ▶ atypické zaměstnanecké poměry; částečné úvazky – nižší důchody, často nekryty důchodovým pojištěním – problém „working poor“ dnes může v budoucnu znamenat problém chudoby starých lidí za 30, 40 let.
- **posílení ochrany zaměstnanců, pracovní právo** (kontinentální evropské země): institut minimální mzdy, významná role odborů, pracovní legislativa ve prospěch posilující pozici zaměstnanců
regulace mzdové úrovně ▶ omezená tvorba pracovních míst ▶ nezaměstnanost.
Rigidita evropského trhu práce „euroskleróza“: rigidita mezd, nízká mobilita pracovní síly, strukturální nesoulad nabídky a poptávky na trhu práce; ochranná pracovní legislativa.
- **aktivní politika pracovního trhu a zaměstnanost ve veřejném sektoru** (severské země): zvyšování kvalifikací pracovníků, dostupnost péče o děti – zaměstnanosti žen (zvýšení poptávky např., požadavky na care social services ▲ zaměstnanosti v tomto sektoru.
Centrální bod sociální politiky sociální demokracie ve Švédsku v 70. letech ▶ harmonizace práce a rodiny hlavní cíl.

Nová sociální rizika jako důsledek přechodu k postindustriální společnosti

- **nová sociální rizika** ▶ rizika, jimž jedinci čelí během života v důsledku ekonomických a sociálních změn spojených s přechodem k postindustriální společnosti
- postihují stejné skupiny jedinců (obvykle mladé lidi, rodiny s malými dětmi, pracující ženy)
- akumulace znevýhodnění plynoucích z nových sociálních rizik – např. nízko kvalifikované ženy a problémem harmonizace práce a rodiny
- sociální exkluze, exkluze na trhu práce, vyloučení z participace na trhu práce
- často snížené možnosti využívat opatření sociálních politik (např. důsledek částečných úvazků)