

# **NÁRODNÍ LISABONSKÝ PROGRAM 2005 – 2008**

(Národní program reforem České republiky)

**Říjen 2005**

## **OBSAH**

|  |           |
|--|-----------|
| <b>EVROPSKÝ KONTEXT A NÁRODNÍ REFLEXE</b>          | <b>3</b>  |
| <b>SOUČASNÝ STAV ČESKÉ EKONOMIKY</b>               | <b>5</b>  |
| <b>ČÁST MAKROEKONOMICKÁ</b>                        | <b>10</b> |
| <b>Makroekonomická stabilita a udržitelný růst</b> | <b>10</b> |
| <b>ČÁST MIKROEKONOMICKÁ</b>                        | <b>14</b> |
| <b>Podnikatelské prostředí</b>                     | <b>14</b> |
| <b>Výzkum a vývoj, inovace</b>                     | <b>17</b> |
| <b>Udržitelné využívání zdrojů</b>                 | <b>21</b> |
| <b>Modernizace a rozvoj dopravních a ICT sítí</b>  | <b>23</b> |
| <b>ČÁST ZAMĚSTNANOST</b>                           | <b>27</b> |
| <b>Flexibilita trhu práce</b>                      | <b>28</b> |
| <b>Začleňování na trhu práce</b>                   | <b>30</b> |
| <b>Vzdělávání</b>                                  | <b>34</b> |

## EVROPSKÝ KONTEXT A NÁRODNÍ REFLEXE

S cílem společně koordinovat kroky vedoucí ke stimulaci růstu, zaměstnanosti a konkurenceschopnosti členských zemí EU, při zachování úrovně kvality života občanů a úrovně ochrany životního prostředí v podmínkách globální hospodářské konkurence a nepříznivého demografického vývoje v Evropě, vyhlásila EU na jarním zasedání Evropské rady v roce 2000 Lisabonskou strategii. Argumenty ve prospěch existence Lisabonské strategie jsou dnes neméně přesvědčivé, i když je zřejmé, že dosavadní naplňování jejích cílů nepřineslo očekávané výsledky. Navzdory kritickým hlasům Lisabonská strategie zůstává smysluplným konceptem schopným rozvíjet evropský potenciál s cílem zlepšit hospodářskou výkonnost EU. Neměla by však být chápána pouze jako prostředek přeměny evropské ekonomiky sledující cíl dotáhnout se na ty nejlepší světové ekonomiky. Jde spíše o snahu o naplnění evropské vize budoucnosti, jejíž podstatou je modernizace hospodářství EU při zachování jejího specifického sociálního modelu.

Na základě doporučení vycházejících ze zprávy Kokovy expertní skupiny zpracovala Evropská komise pro jarní zasedání Evropské rady v roce 2005 Střednědobé hodnocení Lisabonské strategie, které se stalo východiskem pro zásadní změnu dosavadního pojetí této agendy. Lisabonská strategie je nově primárně orientována na dosažení vyššího hospodářského růstu a zaměstnanosti při respektování principů udržitelného rozvoje. Současně byl schválen návrh na zlepšení řízení celého procesu. Nový systém řízení Lisabonské agendy by měl zjednodušit a zefektivnit dosavadní praxi při koordinaci hospodářských politik na úrovni EU i členských zemí a zajistit větší identifikaci členských států se stanovenými prioritami Lisabonského procesu. Hlavní důraz je kladen na permanentní dialog mezi klíčovými subjekty národních politických systémů (vláda, parlament, místní a regionální orgány, sociální a hospodářští partneři, nestátní neziskové organizace) s cílem zajistit jejich větší zainteresovanost.

Česká republika se již od prvních dnů svého členství v EU plně zapojila do diskuse k revizi cílů Lisabonské strategie. V souvislosti s deklarovaným požadavkem více podpořit hospodářský růst a zaměstnanost v jednotlivých členských státech EU Česká republika uvítala návrh na vytváření jednotných národních dokumentů – Národních programů reforem. Jejich cílem je posílit politickou odpovědnost za naplňování obsahu Lisabonské strategie a umožnit vyhodnocení plnění stanovených reformních kroků na úrovni jednotlivých členských států. Národní programy reforem jsou koncipovány na tříleté období s tím, že mohou být v případě politických změn revidovány.

Pro vládu České republiky je zpracování Národního programu reforem jednou z priorit, která je součástí jejího programového prohlášení z 10. května 2005. Národní program reforem poskytuje příležitost přiblížit široké veřejnosti priority hospodářské politiky, resp. politiky zaměstnanosti a seznámit ji s nezbytností přijetí reformních kroků, ke kterým se Česká republika tímto dokumentem zavazuje.

Zprávu o pokroku, ve které budou vyhodnoceny zvolené priority a pokrok dosažený členskými státy každoročně vypracuje Evropská komise. Roční zpráva o pokroku bude základem pro mnohostranné sledování plnění lisabonských cílů a podkladem pro zasedání jarní Evropské rady. První roční zprávu o pokroku Komise předloží v lednu 2006.

Národní program reforem České republiky byl vypracován na základě metodických vodítek - Integrovaných směrů pro růst a pracovní místa (2005–2008), které přijala Evropská rada v červnu roku 2005. Ty slučují Hlavní směry hospodářské politiky a Směry zaměstnanosti EU do jednotného dokumentu a představují významný krok v procesu nového nasměrování a pojmání Lisabonské strategie. Nižší počet směrů a lepší provázanost jednotlivých opatření umožní členským zemím soustředit se na omezený počet cílů, a tím dosáhnout větší efektivity při jejich plnění. Obsahově integrované směry odráží snahy zaměřit se na reformy ke zvýšení růstového potenciálu a zaměstnanosti EU, při zachování zdravého makroekonomického rámce. Současně tímto dokumentem navrhovaná opatření oslovují nejvýznamnější překážky růstu evropských ekonomik jako jsou nepružné trhy práce, nedostatečné využití inovačního potenciálu firem a nadměrná regulace spojená s podnikáním.

Při zpracování Národního programu reforem ČR byly využity Strategie udržitelného rozvoje České republiky a Strategie hospodářského růstu. Opatření na podporu růstu a zaměstnanosti, obsažené ve Strategii hospodářského růstu korespondují s opatřeními v Národním programu reforem, s přihlédnutím ke skutečnosti, že Strategie hospodářského růstu je koncipovaná na období 2006-2013. Národní program reforem se v souladu s požadavkem EK věnuje opatřením, která budou realizována v následujících 3 letech. V rámci tvorby programu byla rovněž reflektována Zpráva o implementaci Hlavních směrů hospodářské politiky 2003-2005, připravovaná aktualizace Konvergenčního programu ČR a vstupy pro sestavení Národního strategického referenčního rámce a Národního rozvojového plánu. Při výběru priorit Národního programu reforem byl především kladen důraz na jejich realizovatelnost v daném období, na stanovené výdajové rámce rozpočtu ČR a vyhodnotitelnost a vzájemný synergický efekt jednotlivých opatření.

Z důvodu dosažení širokého konsensu k obsahu priorit reforem byl tento program diskutován s hospodářskými a sociálními partnery a bude projednán Poslaneckou sněmovnou a Senátem Parlamentu ČR. Sociální a hospodářští partneři budou rovněž aktivně zainteresováni v naplňování cílů vyplývajících z tohoto dokumentu, zejména prostřednictvím Rady hospodářské a sociální dohody a jejích pracovních týmů. S cílem posílit sounáležitost občanů s projektem, jehož hlavním cílem je snížit přetrvávající rozdíl mezi potenciálem růstu Evropy a potenciálem růstu jejích hospodářských partnerů, budou otázky bezprostředně související s obsahem českého Národního programu reforem aktivně komunikovány s veřejností.

Národní program reforem České republiky představuje integrovaný a soudržný přístup mezi makroekonomickými politikami, mikroekonomickými politikami a politikou zaměstnanosti.

Nejdůležitější prioritou ČR v **makroekonomické oblasti** je pokračování reformy veřejných financí zaměřené na postupné snižování podílu maastrichtského deficitu veřejných financí na HDP tak, aby do roku 2008 bylo dosaženo úrovně pod 3 % HDP. Měnová politika, založená na cílování inflace, by měla vést k udržení nízkého a stabilního růstu cenové hladiny. Česká republika usiluje o členství v eurozóně, a proto výsledkem realizovaných reforem by mělo být splnění Maastrichtských kritérií tak, aby bylo možné zavést euro do roku 2010.

V **mikroekonomické oblasti** jsou jednotlivé reformy vzájemně provázány a zaměřeny na opatření, která s ohledem na udržitelné využívání zdrojů povedou k posílení a zvýšení konkurenčních výhod české, resp. evropské průmyslové základny. Zároveň se díky zrychlení růstu makroekonomické produktivity práce bude postupně uzavírat mezera mezi českou ekonomikou a průměrem zemí EU. Nejdůležitějšími reformními kroky bude vytvoření prostředí stimulačního výzkum, vývoj a inovace včetně jejich komerčního využití v ekonomické praxi, modernizace a rozvoj dopravních, informačních a komunikačních sítí a vytváření kvalitního podnikatelského prostředí usnadňujícího zakládání nových společností a vykazujícího celkově nízkou administrativní zátěž pro podnikatele.

Jelikož růst mzdové úrovně v současné době kopíruje růst produktivity práce a tudíž nenarušuje makroekonomickou stabilitu české ekonomiky, budou se reformní opatření v **oblasti trhu práce** věnovat zejména flexibilitě trhu práce. Rozšíření smluvní volnosti, snížení zákonných nemzdových nákladů práce, zvýšení územní mobility pracovní síly jsou klíčové prvky, které povedou k zvýšení pracovní motivace. V oblasti začleňování osob na trhu práce je soustředěna pozornost na osoby stojící na počátku a na konci profesní kariéry. Reformy z oblasti rozvoje vzdělávání zvýší kvalitu pracovní síly, rozšíří možnosti vzdělávání a podpoří schopnost vyrovnat se s náročnými podmínkami měnícího se trhu práce.

Národní program reforem České republiky nemůže a také nemá ambici být prostým výčtem všech priorit, problémů či nedostatků, včetně detailního rozpisu jednotlivých nápravných opatření a použitých nástrojů.<sup>1</sup>

---

<sup>1</sup> Při sestavování Národního programu reforem ČR a při výběru priorit pro nejbližší období vyplynulo, že nebudou v plné šíři rozpracovány směry č. 6, 10, 12, 13, 21. Vzhledem k synergii jednotlivých opatření integrovaných směrů však lze očekávat, že realizace stanovených národních reforem bude mít pozitivní dopad i na tyto směry.

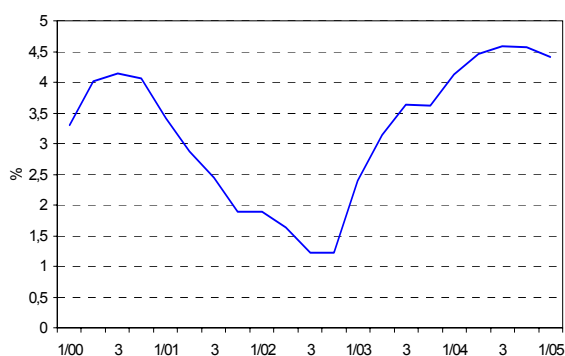
Úspěšnost navržených reformních opatření ovlivní i fungování vnitřního trhu EU založeného na čtyřech ekonomických svobodách, a naopak. Plně fungující vnitřní trh usnadní obchodní výměnu zboží v EU i mimo ni a tím přispěje ke zvýšení konkurenceschopnosti ČR na zahraničních trzích. Na druhou stranu však přetrvávají potíže s umístováním zboží na trzích jednotlivých členských států či nesnáze spojené s uznáváním kvalifikací a vyžadováním pracovního povolení při přeshraničním poskytování služeb představují častý důvod k nespokojenosti. V této souvislosti je nutné zmínit, že ČR velmi citlivě vnímá zavedení přechodného období pro volný pohyb osob. Přestože uvedené problémy lze považovat spíše za jednotlivé případy omezeného počtu podnikatelských subjektů či občanů, mohou být v celkovém výsledku vnímány negativně.

Pro fungování vnitřního trhu je klíčová transpozice směrnic vnitřního trhu do právních řádů jednotlivých států. Jedině včasná a řádná transpozice umožní občanům a podnikatelům plně využívat svých práv a ekonomických výhod fungujícího vnitřního trhu. České republice se během posledního roku podařilo velmi podstatně snížit transpoziční deficit, který jí vznikl během přistoupení k Evropské unii, a to na současných 3,6 %<sup>2</sup>. Další snižování tohoto deficitu a budoucí včasná transpozice směrnic je jednou z hlavních priorit ČR. K tomu, aby byl splněn závazek dosáhnout do poloviny roku 2006 stanovených cílů EU v této oblasti, je uskutečňována řada opatření, která povedou ke zvýšení rychlosti a kvality plnění legislativních závazků.

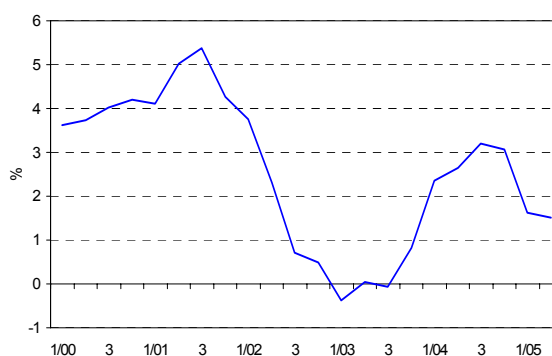
## SOUČASNÝ STAV ČESKÉ EKONOMIKY<sup>3</sup>

**Aktuální makroekonomický vývoj v ČR** je možné označit jako pozitivní. Meziroční růst české ekonomiky se již pět čtvrtletí pohybuje nad úrovní 4 % a struktura tohoto růstu, který je tažen silnou investiční aktivitou a nárůstem exportní výkonnosti, je z dlouhodobého pohledu příznivá. Dynamizace růstu má jak strukturální, tak i cyklický charakter. Zejména díky robustnímu zvyšování souhrnné produktivity výrobních faktorů soustavně akceleruje tempo růstu potenciálního produktu, které podle našich propočtů dosáhlo v 1. čtvrtletí 2005 hodnoty 3,9 %. Současně s velkou pravděpodobností dochází k uzavírání záporné produkční mezery.

**Reálný HDP - meziroční růst v %**



**Průměrná míra inflace - meziroční růst v %**



Českou ekonomiku je od konce devadesátých let možné považovat za nízkoinflační. Od počátku roku 2005 se meziroční růst spotřebitelských cen nachází pod 2 %, v červnu 2005 dosáhl 1,8 %. Efekty rekordních cen surovin na světových trzích jsou částečně kompenzovány posílením směnného kurzu koruny. Významnou roli hraje i vysoká úroveň konkurenčního prostředí na spotřebitelském trhu.

Positivní jevy se objevují i na trhu práce. Zaměstnanost (podle VŠPS) se začala po několika letech poklesu ve 4. čtvrtletí 2004 meziročně zvyšovat. V 1. čtvrtletí 2005 dosáhl růst 0,6 %, přičemž nejvýraznější byl ve stavebnictví a zpracovatelském

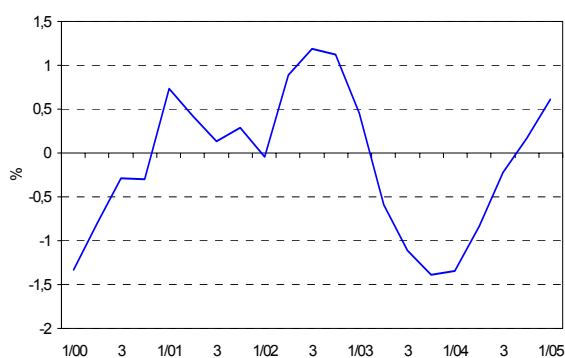
<sup>2</sup> Internal Market Scoreboard 2005.

<sup>3</sup> Zdrojem dat jsou údaje ČSÚ podle stavu k 18. 7. 2005.

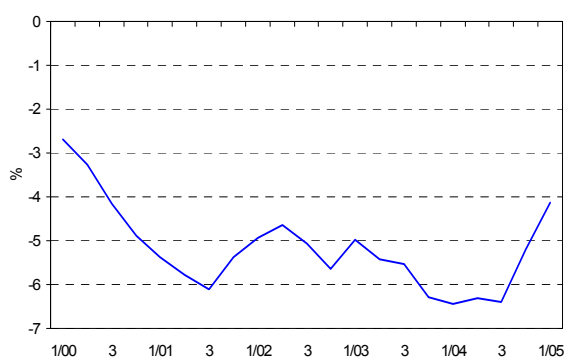
průmyslu. Nadále pokračuje dynamický růst produktivity práce okolo 4 %. Míra nezaměstnanosti po sezónním očištění dosáhla vrcholu v 1. čtvrtletí 2004 na úrovni 8,4 %, od té doby mírně klesá. Zastavil se i pokles měr zaměstnanosti a participace. Je otevřenou otázkou, do jaké míry jde o cyklický vývoj vyplývající ze zpožděných efektů uzavírání záporné produkční mezery a v jakém rozsahu se do něj promítá zlepšování strukturálních charakteristik trhu práce a opatření aktivní politiky zaměstnanosti.

Vnější ekonomická rovnováha, vyjádřená podílem salda běžného účtu na HDP v klouzavých ročních úhrnech, se zlepšuje od 3. čtvrtletí 2004. V 1. čtvrtletí 2005 dosáhl deficit běžného účtu 4,1 % HDP. Hlavním faktorem je strmé zlepšení obchodní bilance, které je důsledkem zjednodušení procedur zahraničního obchodu po vstupu do EU a především efektů dokončení některých významných převážně proexportně orientovaných investic. Dvanáctiměsíční klouzavé saldo obchodní bilance, které ještě v prosinci roku 2003 bylo v podílu na HDP v deficitu 2,7 %, se i přes vysoké ceny ropy dostalo v květnu 2005 do mírného přebytku.

**Zaměstnanost** (podle VŠPS)  
meziroční růst v %



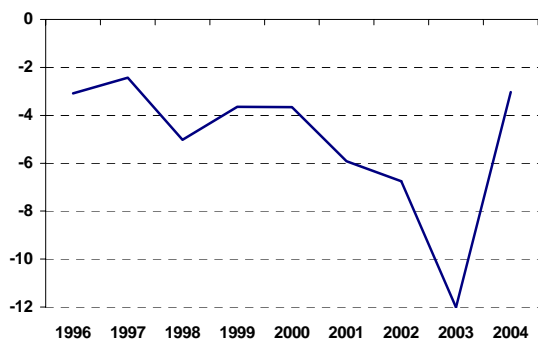
**Běžný účet / HDP**  
v %



Česká republika se v současné době nalézá v situaci nadměrných deficitů veřejných rozpočtů. **Rozpočtové deficity** byly zapříčiněny výdaji spojenými s transformací a modernizací ekonomiky, rozpočtově náročným sociálním systémem a navýšením výdajů z období, kdy byla fiskální politika využívána jako poptávkový stimul. K efektivní rozpočtové politice nepřispíval rovněž institucionální rámec pro výkon rozpočtové politiky. Veřejné rozpočty v České republice byly fragmentované s mnoha do značné míry autonomními výdajovými centry. To zapříčinilo růst výdajů mimo úzce definovaný státní rozpočet a narušilo alokační efektivnost. Plánovací horizont byl navíc nepřiměřeně krátký s důrazem na jednoletý rozpočtový cyklus, který jednak neumožňoval zamezit růstu mandatorních výdajů a navíc často vedl k pro-cyklické fiskální politice.

Od roku 2003 přesahují roční tempa růstu HDP 3 % a ekonomický vývoj vytváří vhodné prostředí pro realizaci **fiskální konsolidace**. Ta se opírá o výdajové úspory,

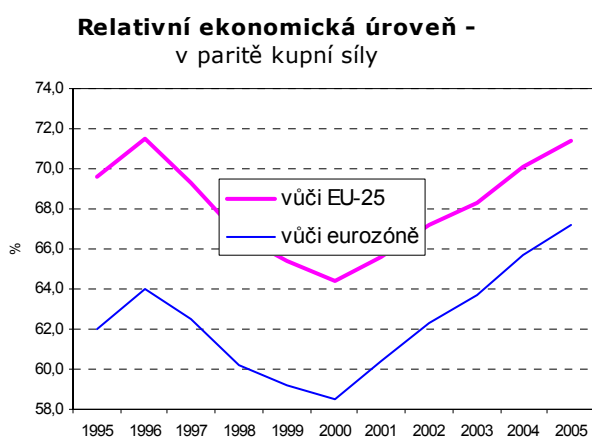
**Saldo vládního sektoru - v % HDP**



restrukturizaci příjmové strany a institut závazných střednědobých výdajových rámců, které prodlužují plánovací horizont a napomáhají eliminovat procyklickou rozpočtovou politiku. Úspěšná fiskální konsolidace umožní vytvořit stabilní ekonomické prostředí, včetně nízkých úrokových sazeb a stabilního měnového kurzu. Výdajové úspory v prostředí střednědobých výdajových rámců mohou prostřednictvím efektu očekávání a důvěry zvýšit soukromou spotřebu a investice a stát se nástrojem podpory ekonomického růstu.

V dlouhodobém horizontu budou veřejné finance významně ovlivňovány demografickým vývojem. I když je v současnosti podíl osob starších 65 let na celkové populaci významně nižší než v zemích EU-15, pokud by se nepodařilo změnit demografickou situaci, mohlo by dojít ke zrychlení procesu stárnutí populace a ČR by se mohla stát zemí s téměř nejstarší populací v Evropě. Systém důchodového zabezpečení, zdravotní a dlouhodobé péče tak bude vystaven enormním výdajovým tlakům. Bez efektivních reforem v těchto oblastech dojde ke zhoršení kvality veřejných financí. Výdaje působící jako katalyzátor hospodářského růstu (infrastruktura, výzkum a vývoj, vzdělání) by byly dále vytěsňovány sociálními transfery a spotřebními výdaji. Bez dalších úprav a reforem v oblasti důchodového systému, systému sociálních dávek a trhu práce by nepříznivý demografický vývoj vedl k citelnému poklesu zaměstnanosti s negativním dopadem do tempa růstu potenciálního produktu.

Reformy, obsažené v tomto Národním programu reforem, by měly napomoci **urychlit proces reálné konvergence<sup>4</sup> české ekonomiky k průměrné úrovni ekonomik zemí EU-25**. Po překonání recese ve druhé polovině devadesátých let roste v posledních letech česká ekonomika podstatně rychleji oproti průměru ekonomik EU. Za období let 2000–2005



by měla dosáhnout průměrného tempa růstu 3,3 % oproti 2,0 % v zemích EU-25 a 1,8 % v eurozóně. Vzhledem k velkým cyklickým výkyvům a malé synchronizaci ekonomického cyklu s EU byl průběh konvergenčního procesu v období let 1995 až 2004 značně nevyrovnaný. Relativní ekonomická úroveň výkonu české ekonomiky na obyvatele vůči EU-25 měřená paritou kupní síly se ze 70 % v roce 1995 snížila na 64 % v roce 2000 a v roce 2005 by měla dosáhnout 71 %. Relativní úroveň vůči eurozóně by měla překročit hranici dvou třetin.

Tyto údaje však nejsou pro průběh konvergenčního procesu rozhodující, protože jsou výrazně ovlivněny pozicí ekonomiky v rámci hospodářského cyklu. Zatímco na počátku období byla produkční mezera české ekonomiky výrazně kladná (podle našich propočtů s vrcholem ve výši 3,4 % v roce 1996), v roce 2000 ještě doznívala recese konce devadesátých let a teprve od té doby dochází k akceleraci růstu potenciálního produktu<sup>5</sup>, který je rozhodující pro udržitelný charakter konvergenčního procesu.

U české ekonomiky, stejně jako u ostatních ekonomik nových členských zemí, existuje obrovský rozdíl v hodinové produktivitě práce vzhledem ke „starým“ zemím EU. Zcela zřejmě jde stále ještě o důsledek technologické zaostalosti vzniklé v období centrálně plánované ekonomiky vlivem neefektivní alokace výrobních faktorů. Transformace, privatizace a restrukturalizace ekonomiky, vytváření institucí tržní ekonomiky, transfer technologií a adaptace ekonomických subjektů na nové podmínky vytvořily prostředí umožňující **postupné zmenšování diference v úrovni produktivit**. Hodinová produktivita v české ekonomice se tak zvýšila z 41 % průměru eurozóny v letech 1995 i 2000 na 47 % v roce 2003.

Navrhované reformy zejména na mikroekonomické úrovni by měly napomoci udržení či případné akceleraci této pozitivní tendence. Růst produktivity práce by měl být

<sup>4</sup> Zdrojem dat pro relativní srovnávání české ekonomiky s EU jsou údaje z databáze Eurostatu platné ke dni 18. 7. 2005. Česká ekonomika je tam, kde jsou k dispozici potřebné údaje, poměřována vzhledem k průměru zemí EU 25. V opačném případě je poměřování prováděno k zemím eurozóny.

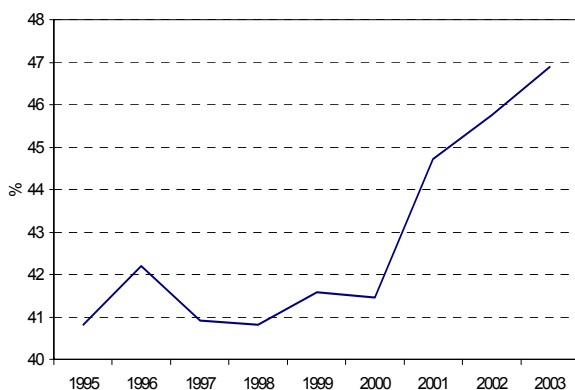
<sup>5</sup> Potenciální produkt je definován jako úroveň reálného produktu za předpokladu průměrného využití výrobních faktorů. Růst potenciálního produktu lze urychlit zvýšením zásoby kapitálu (tedy vyššími investicemi), zvýšením odpracované doby v ekonomice a růstem produktivity.



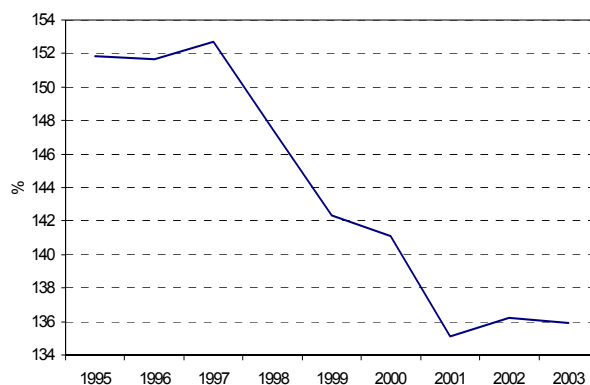
stimulován investicemi do výzkumu a vývoje a inovací, modernizací a rozvojem dopravní, informační a komunikační infrastruktury a kultivací podnikatelského prostředí.

ČR dosahuje z hlediska **využití práce** ve srovnání s eurozónou stále ještě vysoce nadprůměrných výsledků, i když dochází k poměrně razantnímu snižování dané relace. Rozložíme-li relativní ekonomickou úroveň na vliv hodinové produktivity práce a vliv počtu odpracovaných hodin na obyvatele, byl průměrný počet odpracovaných hodin oproti EU-12 v roce 2003 o cca 36 % vyšší (proti 52 % v roce 1997).

**Hodinová produktivita práce -**  
relativní úroveň v paritě kupní síly  
vzhledem k eurozóně v %

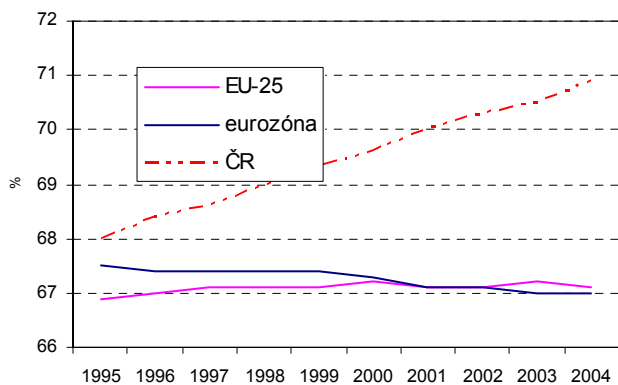


**Využití práce -** relativní úroveň počtu  
odpracovaných hodin na obyvatele  
vzhledem k eurozóně v %



Významným, byť pouze dočasným, faktorem vyššího využití práce v české ekonomice je z ekonomického pohledu příznivá **demografická struktura**. Zatímco v průměru zemí EU se podíl populace ve věku 15 – 64 let dlouhodobě pohybuje okolo 67 %, podíl obyvatel v produktivním věku v ČR vzrostl z 68 % v roce 1995 na 71 % v roce 2004.

**Demografický faktor -** podíl  
obyvatelstva ve věku 15-64 let na  
celkové populaci v %



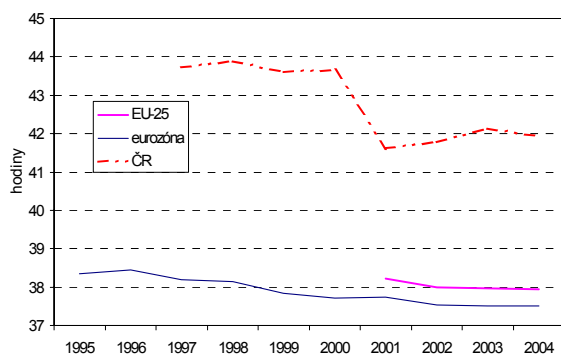
Při úvahách o budoucím vlivu na ekonomiku je však nutné si uvědomit, že tento vývoj je důsledkem vysoké porodnosti v sedmdesátých a osmdesátých letech minulého století. Propad porodnosti v devadesátých letech, kdy úhrnná plodnost spadla z 1,94 v roce 1988 na 1,13 v roce 1999 (v současnosti se pohybuje okolo 1,20), a postupně rostoucí střední délka života způsobí, že vrcholu pozitivního působení demografického faktoru bude pravděpodobně dosaženo (podle metodiky Eurostatu) v roce 2008. Od této doby se v ekonomice začnou projevovat důsledky stárnutí populace. Vypořádání se s předvídatelnými efekty tohoto jevu je výzvou pro současné i budoucí fiskální a strukturální politiky.

Dalším faktorem nadprůměrného využití práce v ČR je vysoký **počet odpracovaných hodin na zaměstnanou osobu**. Skutečná průměrná délka pracovní doby je v české ekonomice tradičně poměrně vysoká. Navíc je u nově vzniklých podnikatelských subjektů (převážně podnikatelů bez zaměstnanců) průměrná obvyklá i skutečná odpracovaná doba podstatně vyšší než u osob v zaměstnaneckém poměru. Počet zkrácených pracovních úvazků je v české ekonomice výrazně nižší, než je tomu zvykem ve „starých“ zemích EU. I délka dovolené a počet svátků je v Česku pod průměrem EU.

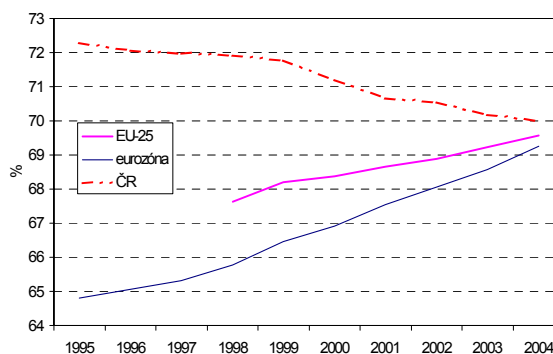


Nárůst průměrné délky pracovní doby se v české ekonomice nedá v budoucnosti očekávat. S růstem ekonomické úrovně bude pravděpodobně, stejně jako v minulosti v ostatních vyspělých zemích, docházet v posunu individuálních preferencí od spotřeby materiálních statků ke zvýšení hodnoty volného času pro rozvoj osobnosti.

**Průměrná délka pracovní doby**  
celkový průměrný týdenní počet odpracovaných hodin na zaměstnanou osobu



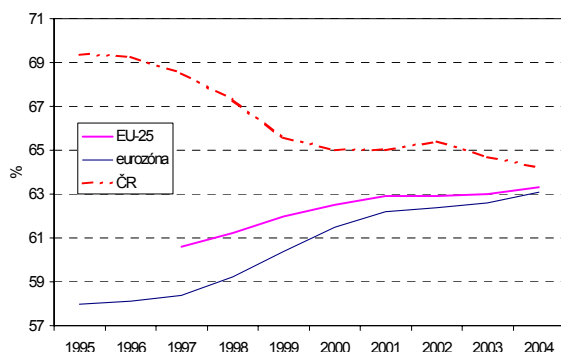
**Míra participace** - podíl pracovní síly na populaci ve věku 15–64 let



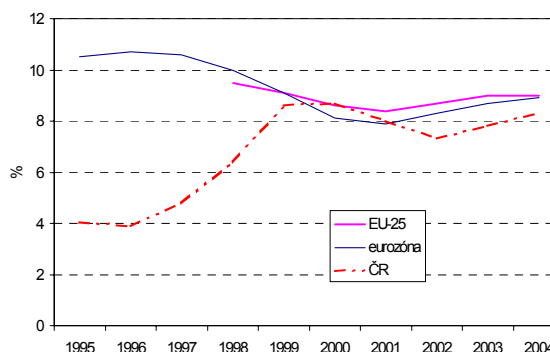
Značná část poklesu relativního využití práce proti zemím EU vychází z vývoje **míry participace**. V EU, a zejména v zemích eurozóny, míra participace (podíl pracovní síly na populaci ve věku 15 – 64 let) dlouhodobě roste, a to převážně vlivem politik zaměřených na zpružnění trhu práce a zahrnutí okrajových skupin do pracovní síly. Vývoj v ČR je opačný. Vedle pozitivních jevů, jako je zvýšení podílu mladých lidí, kteří se účastní sekundárního a terciárního stupně vzdělávání, se zde projevují i jevy negativní – stále ještě příliš vysoké využívání možností předčasného odchodu do starobního důchodu či závislost některých skupin obyvatelstva na pobírání sociálních dávek.

Změna tendencí u míry participace, a zejména u míry zaměstnanosti, je úkolem nastavení politik trhu práce. Podmínkou je rozšíření flexibility trhu práce, rozvoj vzdělávání a podpora sociálního začleňování znevýhodněných skupin populace na trhu práce.

**Míra zaměstnanosti**  
podíl zaměstnaných na populaci ve věku 15 – 64 let



**Míra nezaměstnanosti**  
podíl nezaměstnaných na pracovní síle



Zejména v období po roce 1995 se na poklesu relativního využití práce podílel skokový nárůst **nezaměstnanosti**. V průběhu významných strukturálních změn v ekonomice ve druhé polovině devadesátých let se míra nezaměstnanosti dostala na úroveň srovnatelnou s průměrem eurozóny i EU 25. Rozdíl vůči eurozóně ve výši 0,6 procentního bodu v roce 2004 lze připsat příznivější cyklické pozici české ekonomiky.

Ke snížení strukturální nezaměstnanosti by měla přispět opatření ve směru zvýšení flexibility trhu práce a zlepšení stimulačního účinku přímých daní a dávek.

## ČÁST MAKROEKONOMICKÁ

### Makroekonomická stabilita a udržitelný růst

Stabilní makroekonomické prostředí zahrnující jak vnější, tak vnitřní rovnováhu je důležitým předpokladem pro ekonomický růst. Tento vývoj může být podpořen vhodnou měnovou a rozpočtovou politikou. Plnění cíle v cenové stabilitě bude zajišťováno až do přijetí eura nadále v režimu cílování inflace, který je kompatibilní se současným značně liberalizovaným a globalizovaným prostředím ve světové ekonomice.

Před Českou republikou stojí v nejbližších letech specifický úkol účastnit se rozhodování o načasování vstupu ČR do mechanismu ERMII a o stanovení centrální kurzové parity. Výsledkem analýzy<sup>6</sup> přínosů a nákladů členství v ERMII je doporučení, aby účast v mechanismu ERMII byla chápána jen jako brána pro přistoupení k eurozóně, tj. aby setrvání v tomto mechanismu nepřekročilo minimálně vyžadované dvouleté období.

Česká republika si je vědoma rozsahu fiskálních problémů a dlouhodobých výzev. Od roku 2003 systematicky reformuje veřejné finance a zintenzívnila diskusi o reformě systému důchodového zabezpečení a systému zdravotní péče. Jejich společným jmenovatelem je snaha odstranit nadměrné deficity veřejných rozpočtů, vytvořit podmínky pro vstup do Hospodářské a měnové unie (HMU) v roce 2010 a postupně směřovat k dlouhodobě udržitelným veřejným financím (deficit do 1 % HDP).

V oblasti rozpočtové politiky si ČR vytyčila střednědobý cíl snížit tzv. maastrichtský deficit veřejných rozpočtů do roku 2008 pod 3 % HDP a udržet hrubé zadlužení sektoru vlády pod 60 % HDP. Podrobnější rozpracování kroků k dosažení tohoto cíle – jak na straně výdajové, tak příjmové – je obsaženo v Konvergenčním programu ČR z roku 2004 a bude také obsaženo v Konvergenčním programu ČR na rok 2005<sup>7</sup>. Hlavními principy jsou důraz na **střednědobou orientaci veřejných rozpočtů a dodržování střednědobých výdajových rámců státního rozpočtu a státních mimorozpočtových fondů**.

Významným přínosem v oblasti veřejných financí je nedávné zavedení střednědobého rozpočtování prostřednictvím střednědobých výdajových rámců a závazných výdajových stropů<sup>8</sup> na bázi tříletého klouzavého horizontu. Rozpočtové dopady jsou tak více transparentní a není narušována stabilizační funkce fiskální politiky prostřednictvím vestavěných stabilizátorů.

Posílení role závazných střednědobých výdajových rámců na úrovni kapitol státního rozpočtu a státních fondů umožní snáze zajistit vymahatelnost závazků včetně uplatnění sankcí. Střednědobé výdajové rámce však pokrývají pouze státní rozpočet a státní fondy, které jsou přímo kontrolovatelné centrální fiskální autoritou. Mimo její dosah stojí zejména rozpočty územních samospráv. Důležité je proto podpořit komunikaci mezi centrální vládou a územními samosprávami s cílem zahrnout je více do rozpočtového procesu. Za tímto účelem byl jakožto poradní orgán ministra financí zřízen Výbor pro veřejné finance<sup>9</sup>. Pravidla hospodaření územních samospráv musí lépe zajistit efektivní nakládání se svěřenými prostředky a udržitelnou dluhovou pozici místních vlád. Stupni autonomie v hospodaření musí nutně odpovídat i rozsah odpovědnosti za toto hospodaření. Obdobné závěry lze učinit i pro systém veřejného zdravotního pojištění.

Úspěšná konsolidace veřejných rozpočtů se nemůže obejít především bez **systémové restrukturalizace výdajové strany rozpočtu**. Česká republika čelí vysokému podílu

<sup>6</sup> Zpráva „Kurzový mechanismus ERM II a kurzové konvergenční kritérium“ z 15. července 2003.

<sup>7</sup> Konvergenční program se v r. 2005 zpracovává paralelně s Národním programem reformy a bude dokončen po předložení Návrhu státního rozpočtu na r. 2006 a Střednědobého rozpočtového výhledu na r. 2007-2008 PSP ČR v průběhu října 2005.

<sup>8</sup> Blíže viz zákon č. 218/2000 Sb. o rozpočtových pravidlech.

<sup>9</sup> Ve Výboru pro veřejné finance jsou územní samosprávné celky zastoupeny Asociací krajů ČR a Svazem měst a obcí ČR. Ústředním orgánem Asociace krajů ČR je Rada Asociace krajů ČR, ve které zasedají hejtmani krajů, kteří po konzultaci ve svých zastupitelstvech mohou přijímat závazná rozhodnutí strategické povahy.

quasi-mandatních a mandatních výdajů. Jejich vysoký podíl na veřejných výdajích omezuje prostor pro rozpočtové hospodaření. Systémová reforma důchodového zabezpečení a financování zdravotní péče spolu s úpravou soustavy státní sociální podpory a sociálních dávek je nutností. Sociální dávky musí být v širší míře spojeny s aktivní účastí na trhu práce. Ačkoliv úspory v oblasti nemandatních výdajů (zejména investiční výdaje, podpora výzkumu a vývoje) jsou krátkodobě snazší, vedla by tato politika k podvázání ekonomického růstu. Proto veřejné výdajové programy musí být směřovány do prioritních oblastí vytyčených ve Strategii hospodářského růstu (infrastruktura, vzdělávání, výzkum, vývoj a inovace, rozvoj institucionálního prostředí pro podnikání), které naopak povedou k podpoře ekonomického růstu. Česká republika na podporu těchto priorit podnikne opatření k maximálnímu využití zdrojů ze strukturálních fondů a Fondu soudržnosti EU, ke zvýšení absorpční kapacity a účinnému využití těchto prostředků. Pro efektivní vynakládání veřejných prostředků a snazší výběr prioritních programů je však nutné pokročit v programování veřejných výdajů a zavádění výkonového a výsledkově orientovaného rozpočtování ve státní správě, s navazujícími kontrolními a hodnotícími mechanismy. Jedná se zejména o propojení programování evropských a národních prostředků, včetně zahrnutí prostředků strukturálních fondů a Fondu soudržnosti do národního rozpočtového procesu. Míře samostatnosti v hospodaření musí jednoznačně odpovídat také míra odpovědnosti. Přes některá specifika hospodaření s veřejnými prostředky by měly být v maximální možné míře zaváděny tržní přístupy k řízení a hodnocení projektů (benchmarking, atp.)

V pokročilejší fázi než restrukturalizace výdajové strany je **restrukturalizace strany příjmové**. Podpora ekonomického růstu a zaměstnanosti je rovněž předmětem již implementovaných či plánovaných daňových opatření. Daňová zátěž je postupně přesouvána od přímých daní k daním nepřímým. V tomto směru působí již schválené a implementované zvýšení spotřebních daní a DPH kompenzované snížením daně z příjmu právnických a fyzických osob (Konvergenční program ČR, 2004). Od roku 2006 se dále počítá se snížením zdanění nízkopříjmových rodin, které zvýší motivaci k aktivní účasti na trhu práce. Nově byla implementována daňová podpora výzkumu a vývoje.

Pro Českou republiku je úkolem pokročit v implementaci základních principů ekologické daňové reformy, která dále restrukturalizuje daňovou kvótu. Koncept ekologické daňové reformy bude zpracován do konce roku 2005.

Zdrojem rizik může být přílišná fragmentace veřejných rozpočtů s několika výdajovými centry (státní rozpočet, státní fondy, rozpočty územních samospráv a systém veřejného zdravotního pojištění). Veřejné finance procházejí celkovou konsolidací a do budoucna bude nutné **pokračovat v dalším zvyšování transparentnosti**, včetně důsledného monitorování nepřímých a potenciálních závazků. Existence státních fondů s autonomními výdajovými zájmy, často spojených s možností neefektivního nakládání se zdroji, znesnadňuje jejich veřejnou kontrolu. Další a mnohem hlubší integrace těchto fondů bude krokem k větší průhlednosti a stabilitě veřejných financí. Součástí veřejných financí jsou rovněž rozpočty územních samospráv, které je důležité **řádně začlenit do střednědobého rozpočtového procesu**. Těsnější koordinace rozpočtové politiky centrální vlády a územních samospráv, včetně zavedení důsledného monitorování a vyhodnocování zadluženosti a dluhové služby, s možností penalizace obcí s nadměrným zadlužením, napomůže ke snížení míry ohrožení plnění stanovených fiskálních cílů. Pokračovat je také třeba v obezřetném přístupu ke státním garancím a tvorbě implicitních veřejných závazků (např. partnerství veřejného a soukromého sektoru), které se mohou na základě předchozího chybného vyhodnocení ukázat jako problematické.

Zajištění dlouhodobé udržitelnosti veřejných financí při neodvratném procesu stárnutí populace vyžaduje koordinovaný postup v oblasti konsolidace veřejných financí, reformy systému důchodového zabezpečení, financování zdravotní péče a reformy trhu práce zvyšující míru zaměstnanosti.

Důležité je **snížit citlivost veřejných financí na demografický vývoj a vytvořit efektivní mechanismy financování systému důchodového zabezpečení a systému poskytování zdravotní péče**. V roce 2004 byla zřízena Pracovní skupina pro

přípravu podkladů pro rozhodnutí o důchodové reformě, která podrobně analyzovala současný systém důchodového zabezpečení a návrhy všech parlamentních stran na jeho reformu. Z analýzy pracovní skupiny<sup>10</sup> vyplývá, že současný důchodový systém je dlouhodobě finančně neudržitelný a mikroekonomicky neefektivní. Kolem roku 2050 by za současného nastavení parametrů generoval deficit na úrovni 4 až 5 % HDP. Dlouhodobým záměrem je udržet celkovou míru náhrady předdůchodových příjmů z důchodových systémů s tím, že dojde s velkou pravděpodobností k poklesu této náhrady ze základního důchodového pojištění, který by měl být vyrovnán rostoucí mírou náhrady ze soukromých systémů. Z pohledu jedince je současný systém pojistně matematicky nevyvážený. Nedostatečně motivuje k pracovní aktivitě brzy po dosažení statutárního důchodového věku, neboť dodatečně odpracované roky se plně nepromítají ve výši starobního důchodu. Český systém důchodového zabezpečení je také značně redistributivní. To na jedné straně zajišťuje, že pod hranicí chudoby se nachází jen velmi malé procento důchodců. Na druhé straně může absence těsnější vazby mezi zaplacenými příspěvky a starobním důchodem dále odrazovat od ekonomické aktivity a/nebo od placení příspěvků. Jako klíčové se proto jeví v krátkém časovém horizontu definovat základní principy reformy důchodového systému, které budou zahrnovat zejména zvyšování statutární věkové hranice pro odchod do starobního důchodu kopírující růst naděje dožití, vícezdrojové financování, posílení zásluhovosti a pojistně matematickou neutralitu. Na takto stanovené základní principy by měla v následujícím volebním období proběhnout příprava, schválení a samotná implementace reformy důchodového zabezpečení.

Systém veřejného zdravotního pojištění se potýká s problémy v oblasti financování zdravotní péče, které se již několik let projevují rychlým růstem nákladů předstihujícím růst finančních zdrojů. Důsledkem těchto tendencí je nárůst deficitu veřejného zdravotního pojištění a prodlužování lhůt splatnosti úhrad nárokovaných smluvními poskytovateli zdravotní péče vůči zdravotním pojišťovnám. Zdravotní péče je v České republice univerzálně dostupná v předdimenzované síti zdravotnických zařízení a dosahuje relativně vysokého standardu, ale je téměř výlučně hrazena z veřejných zdrojů. Takto nastavený systém vede k udržování nadměrné a strukturně ne vždy vyhovující nabídky a „bezplatnost“ zdravotní péče ústí i v nadměrnou spotřebu (léků, zdravotních služeb a pomoci). V dlouhodobém horizontu tlak na růst výdajů zesílí i v důsledku stárnutí populace a očekávaného pokračování rychlejšího růstu mzdových nákladů ve zdravotnických zařízeních.

Vláda schválila a v nejbližším období bude realizovat krátkodobá stabilizační opatření k dosažení finanční rovnováhy systému veřejného zdravotního pojištění. Opatření jsou zaměřena zejména na posílení příjmové strany (postoupení části pohledávek zdravotních pojišťoven za plátcí pojistného po lhůtě splatnosti na Českou konsolidační agenturu, navýšení platby pojistného ze státního rozpočtu za tzv. státní pojištěnce, plné přerozdělení příjmů z pojistného) a regulaci nákladů (změny v právním nastavení dohodovacího řízení a role státu při stanovení úhrad zdravotní péče, léčiv a zdravotnických prostředků, racionální farmakoterapie, optimalizace sítě zdravotnických služeb, rozvoj nástrojů pro měření a hodnocení kvality poskytovaných zdravotnických služeb). Realizace těchto krátkodobých opatření napomůže jen částečně stabilizovat zdravotní systém, stejně tak jako dílčí novelizace zákonů a prováděcích právních předpisů z oblasti zdravotnictví. Nepřispějí však k dlouhodobé fiskální udržitelnosti, neboť vedou pouze k redistribuci omezených zdrojů a přenášejí problém do jiných složek veřejných rozpočtů. Pro zajištění finanční udržitelnosti a dlouhodobé stabilizace systému zdravotní péče je nutné rozpracovat jeho ucelenou koncepci reformy. Tato koncepce by měla řešit příčiny problémů, kterými je nadměrná a neregulovaná poptávka po zdravotní péči a nadměrná nabídka zdravotní péče, zejména hustá síť zdravotnických zařízení. Proti dosud převažující konzumaci zdravotnických služeb bude nutné postavit a více zdůrazňovat prevenci zdraví a osvětu v péči o vlastní zdraví.

---

<sup>10</sup> Blíže viz Úřad vlády ČR: Závěrečná zpráva - Důchodová reforma možnosti a výhledy, Praha, červen 2005.

V kontextu zemí Evropské unie vykazuje Česká republika mírně nadprůměrnou míru participace a zaměstnanosti. Za zeměmi s vysokou mírou zaměstnanosti (Dánsko, Švédsko, Velká Británie) však zaostává v důsledku nízké míry participace starších občanů (55–64). Proces stárnutí populace bude způsobovat absolutní pokles počtu zaměstnaných a bude negativně ovlivňovat hospodářský růst. Proto je nutné **využít rezervy v míře participace starších osob a snižovat neaktivitu a nezaměstnanost nízkopříjmových skupin**. V posledních pěti letech se zvýšila míra participace občanů ve věku 55 až 64 let v důsledku zpřísnění podmínek pro odchod do předčasného starobního důchodu (zrušení dočasně krácených předčasných starobních důchodů) a v důsledku zvyšování statutární věkové hranice pro odchod do starobního důchodu. Snahu o zvýšení míry participace starších osob je vhodné spojit s reformou důchodového systému. K vyšší míře ekonomické aktivity by přispělo další zvýšení věku odchodu do starobního důchodu, sjednocení věkové hranice pro muže a ženy, zmírnění silné míry redistribuce důchodového systému a posílení pojistně matematické neutrality. Navrhované změny daně z příjmů fyzických osob posílí motivaci nízkopříjmových skupin k aktivnější účasti na trhu práce. Pro výraznější zvýšení zaměstnanosti bude ale především nutné dále upravit dávkový a daňový systém tak, aby neodrazovaly od přijímání hůře placené práce a nevytvářely kulturu závislosti na státu.

#### **Makroekonomická stabilita a udržitelný růst - prioritní opatření**

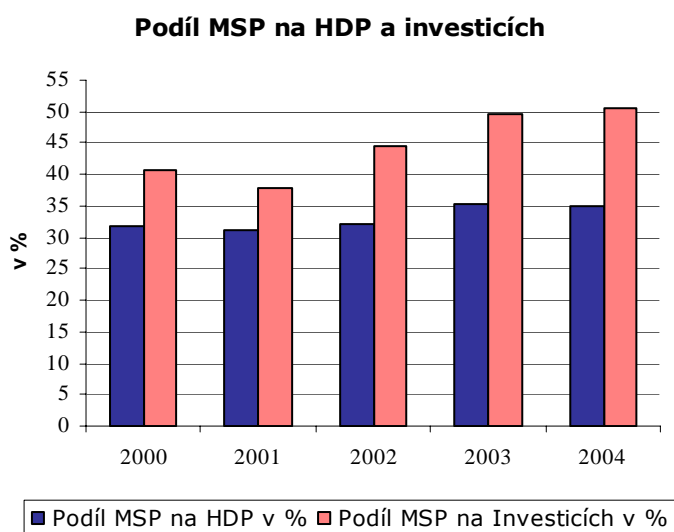
- **Dodržovat principy fiskálního cílení a posilovat střednědobé výdajové rámce státního rozpočtu a státních mimorozpočtových fondů**
- **Restrukturalizovat výdajovou stranu veřejných rozpočtů**
- **Pokračovat v restrukturalizaci daňového břemene**
- **Předcházet vzniku nepřímého zadlužování formou mimorozpočtových fiskálních rizik**
- **Provést strategická rozhodnutí pro stabilizaci důchodového systému a systému financování zdravotní péče**
- **Zvýšit míru participace práceschopného obyvatelstva**

## ČÁST MIKROEKONOMICKÁ

Pozice české ekonomiky v rámci Evropské unie potvrzuje, že poslední roky byly pozitivní pro růst životní úrovně. Současně se však ukazuje, že přibližování je stále ještě málo dynamické a vývoj je zatěžován řadou zejména ekonomických a institucionálních problémů z předcházejících let. Perspektivy dalšího hospodářského vývoje České republiky závisí na schopnosti podnikatelských subjektů vyrovnat se s konkurenčními tlaky, které jsou průvodním jevem globalizace světové ekonomiky. Rostoucí konkurence zemí s levnou pracovní silou znamená, že dlouhodobě nelze stavět konkurenceschopnost ekonomiky na dosavadních komparativních výhodách, jako jsou nízké náklady práce a nízký měnový kurz. Klíčovými faktory schopnosti čelit těmto tlakům se stává rozvoj znalostní společnosti, podpora výzkumu a vývoje, rozvoj inovačního potenciálu podniků, kvalita podnikatelského prostředí a rozvoj lidských zdrojů. Mezi základní pilíře fungování a rozvoje hospodářství patří rovněž moderní a rozvinutá infrastruktura, podpora environmentálních technologií a racionálního využívání zdrojů. Předpokladem zdravého konkurenčního prostředí je kvalitní regulatorní rámec spolu s vysokou vymahatelností práva.

### Podnikatelské prostředí

Malé a střední podniky (MSP) jsou obecně považovány za hnací sílu ekonomiky. Podle údajů z prosince 2004 tvoří MSP 99,85 % všech subjektů podnikajících v České republice a zaměstnávají 61,5 % celkového počtu zaměstnanců. V minulém roce vytvořily 35 % HDP, podílely se 50,5 % na veškerých investicích vynaložených v ČR a 34,3 % na celkovém objemu exportovaného zboží a služeb.<sup>11</sup>



V současnosti existuje 7 národních programů podpory malého a středního podnikání financovaných ze státního rozpočtu. Pro období 2005–2006 byla na tyto programy vyčleněna částka 550 mil. Kč. Vedle toho existuje 9 programů podpory spolufinancovaných ze strukturálních fondů v rámci Operačního programu průmysl a podnikání (OPPP). Ze státního rozpočtu je zajištěno spolufinancování projektů ve výši 25 % uznatelných nákladů. Národní programy podpory MSP financované ze státního rozpočtu by měly být využívány především na činnosti, které nelze pokrýt ze strukturálních fondů. ČR se tedy do budoucna zaměří na zajištění efektivního

fungování programů a průběžně bude přizpůsobovat jejich strukturu a podmínky čerpání aktuálním požadavkům malých a středních podnikatelů. Na komunitární úrovni je nyní na podporu MSP určen především Víceletý program pro podniky a podnikání. Pro období po roce 2007 bude stěžejním Rámcový program pro konkurenceschopnost a inovace.

Jedním z důležitých společných cílů podpory malého a středního podnikání je zvýšit exportní výkonnost a konkurenceschopnost MSP a vytvářet předpoklady pro jejich dlouhodobé úspěšné setrvání na zahraničních trzích. Realizace opatření obsažených v programech podpory MSP povede k usnadnění přístupu českých firem na zahraniční trhy, jejich přímé přítomnosti na těchto trzích a podpoře jejich přímých mezinárodních

<sup>11</sup> Zpráva o vývoji MSP a jeho podpoře v roce 2004.

marketingových aktivit. Tato opatření zároveň napomohou v posilování spolupráce českých firem při vývozu a přispějí k posilování exportní pozice České republiky v zahraničí.

V rámci dlouhodobého účinného partnerství podnikatelské sféry s orgány veřejné sféry a příslušnými zájmovými skupinami je žádoucí, aby byly uplatňovány principy společensky zodpovědného chování firem (corporate social responsibility).

Zásadní význam pro utváření a fungování podnikatelského prostředí má optimálně nastavený legislativní rámec. Přestože určitá míra regulace je nutná a žádoucí, každá regulace s sebou nese náklady, a to jak přímé finanční, tak požadavky na lidské zdroje a čas. Je tedy potřebné vytvořit takové regulační prostředí, které bude vstřícné vůči podnikatelům ve všech fázích podnikatelské činnosti.

Jedním z klíčových nástrojů zvyšování kvality regulace je **hodnocení dopadu regulace**, které zahrnuje soustavu metod směřujících k systematickému hodnocení negativních a pozitivních dopadů navrhované či existující regulace. Metoda pro hodnocení dopadu regulace na podnikatelské prostředí byla v ČR schválena v dubnu 2005. Pilotní fáze zavádění hodnocení dopadu do procesu přípravy regulace bude probíhat v letech 2005–2006. Od roku 2007 bude zavedena povinnost provádět hodnocení dopadu u všech návrhů zákonů připravovaných ministerstvy a ostatními orgány ústřední státní správy. V budoucnu bude tato povinnost rozšířena i na podzákonné normy a materiály nelegislativní povahy.

Předmětem hodnocení dopadů regulace je mimo jiné též **zjišťování administrativní zátěže**, která z regulace vyplývá jak pro adresáty regulace, tak pro veřejnou správu. V současnosti podnikatelé, aby splnili požadavky kladené na ně státními orgány, musí alokovat zdroje na aktivity administrativní povahy namísto toho, aby je investovali do dalšího rozvoje podniku, výroby nebo jiných produktivních činností. Tato skutečnost má pak negativní vliv na ekonomický růst a prosperitu společnosti. Je tedy nezbytné usilovat o to, aby administrativní zátěž pro podnikatele byla co nejvíce snížena při současném respektování veřejného zájmu. Do konce roku 2005 bude zpracována analýza administrativní zátěže podnikatelů podle metodiky založené na nizozemském Standardním nákladovém modelu. Na základě této analýzy bude zpracován návrh na změny příslušných právních předpisů, které povedou ke snížení administrativní zátěže. Následně, do konce roku 2006, bude předložen návrh legislativních změn vedoucích v důsledku ke snížení administrativní zátěže minimálně o 20 %.

Z hlediska zdárného rozvoje a konkurenceschopnosti podnikatelského prostředí je rovněž mimořádně důležitá veřejnoprávní úprava vstupu do podnikání. Zahájení podnikání by mělo být co nejméně časově a finančně náročné. Stávající právní úprava zahájení podnikatelské činnosti vytváří bariéry vstupu do podnikání, proto je žádoucí její výrazné zjednodušení. Od července 2005 platí novela obchodního zákoníku, která zjednodušuje a zrychluje zápisy do obchodního rejstříku pomocí schválených formulářů. Kromě toho zavádí 5 denní lhůtu (v některých případech 10 denní lhůtu) doby zápisu. Proces dalšího **zjednodušení administrativního prostředí pro podnikatele** se zaměří především na vytvoření systému centrálních registračních míst pro podnikatele, soustřeďujících všechny nebo alespoň převážnou část činností spojených se vstupem do podnikání i se změnami nastalými v jeho průběhu. Proces je rozčleněn do tří etap. V první fázi již došlo k soustředění potřebných úředních formulářů a zabezpečení základních servisních služeb souvisejících s plněním povinností spojených s ohlášením živnosti na živnostenských úřadech. V současné době probíhá druhá etapa s termínem ukončení v roce 2006 zaměřená na přenesení uvedených povinností z podnikatele na centrální registrační místa, řešitelné jak fyzickou přítomností zástupců příslušných orgánů a institucí v kontaktním místě, tak elektronickým propojením těchto orgánů. V závěrečné etapě, po vyhodnocení zkušeností s fungováním centrálních registračních míst, se předpokládá vytvoření uceleného systému jednotných registračních míst pro podnikatele a s tím související zjednodušení administrativních postupů spojených se vstupem do podnikání i s dalšími fázemi podnikatelské činnosti, a to zejména v návaznosti na připravovanou směrnici EU o službách na vnitřním trhu.

Součástí této třetí etapy by mělo být též **zjednodušení vstupu do podnikání u činností, které nevyžadují splnění dalších kvalifikačních předpokladů**. Pozornost si zasluhuje



problém „registrace na dvou místech“ nově založených právnických osob u obchodního i u živnostenského rejstříku. Zejména u činností, které nevyžadují splnění dalších kvalifikačních předpokladů (živnosti volné), představuje nutnost registrace na dvou místech neopodstatněnou administrativní zátěž. V horizontu tří let bude vytvořen nový veřejnoprávní rámec úpravy podnikání, založený na principu, že údaje již jednou poskytnuté budou institucemi sdíleny a nikoliv vyžadovány opakovaně. Zjednodušené a přehledné formuláře bude možné podávat elektronicky.

Bankrot firem v českých podmínkách trval podle údajů Světové banky v roce 2004 v průměru 9,2 roku a věřitelé se dostali pouze k 16,8 % svých pohledávek. V porovnání s průměrem OECD (1,7 roku a 72,1 %) je tato situace tristní a zvyšuje riziko věřitelů.<sup>12</sup> Česká republika potřebuje nový, tržně-konformní úpadkový zákon. Rozhodnutí komerční povahy, především pak rozhodnutí o způsobu řešení úpadku, musí být dána do rukou věřitelů – tedy nositelů nároků na majetek insolventního dlužníka. To vše samozřejmě za podmínky rovnosti všech věřitelů. V současné době je již připravena komplexní **rekodifikace úpadkového práva**, s předpokládanou účinností od roku 2007. Ta by měla přinést přesné definice klíčových institutů, časové lhůty pro jednotlivé úkony v průběhu úpadkového řízení, nastavení pravidel tak, aby motivovala k takovému chování jednotlivých subjektů úpadkového procesu, které podpoří zachování podniku v běhu a ne jeho rozprodej po jednotlivých částech, zavedení institutu reorganizace jako alternativy k řešení úpadku prostřednictvím konkursu, vyšší ochranu a účast věřitelů na úpadkovém procesu, zvýšené nároky na funkci správce konkursní podstaty apod. Nově bude zaveden insolvenční rejstřík, který zajistí zejména informovanost o úpadkovém řízení.

Mezi základní předpoklady rozvoje podnikatelského nefinančního sektoru patří stabilní a **efektivně fungující finanční trh**, který zajišťuje přístup podnikatelských subjektů ke zdrojům financování jejich rozvoje a podporuje hospodářský růst celé ekonomiky. V mezinárodním srovnání je český finanční sektor objemem svých aktiv největší mezi novými členskými zeměmi ze střední a východní Evropy, i když ve srovnání s vyspělými evropskými zeměmi je hloubka finančního zprostředkování nižší. Určité rozdíly existují i v jeho struktuře - bankovní sektor zůstává základní součástí finanční soustavy, jeho váha postupně mírně klesá ve prospěch dalších finančních institucí<sup>13</sup>. Postupující diversifikace finančního sektoru probíhá paralelně s formováním konsolidačních finančních celků zahrnujících různé typy finančních služeb. Pokračování procesu implementace směrnic ES v rámci Akčního plánu finančních služeb a harmonizace české legislativy podporuje rychlejší integraci finančních trhů ČR v rámci EU, zvýšení intenzity konkurence, efektivnější alokaci kapitálu a snížení ceny finančních zdrojů. To vytváří potenciál pro růst efektivity ve finančním sektoru, současně to však může vytvářet nové problémy. Proto zvýšenou roli hraje dozor na konsolidovaném základě v podobě spolupráce jednotlivých regulátorů finančního trhu. Uvedené procesy integrace vyžadují změnu regulace a dohledu nad finančním trhem a zvýšení míry přeshraniční spolupráce jednotlivých orgánů, aby byla zajištěna rychlá reakce při vzniku problémů. Na národní úrovni půjde o integraci státního dozoru nad finančním trhem v jednu instituci, jež bude začleněna do České národní banky. Tato volba je do značné míry dána strukturou českého finančního trhu. Úplná integrace dozoru nad finančním trhem by podle současných předpokladů měla nastat k dubnu 2006. Poté bude následovat zhruba dvouletý proces vyhodnocení zkušeností a detailní revize legislativy upravující výkon dozoru nad jednotlivými sektory finančního trhu. Pozitivní dopady integrace (nejen institucionální sloučení dozoru, ale i sjednocení odlišných procesních úprav režimu udělování povolení k činnosti, posílení postavení spotřebitele na finančním trhu apod.) by se měly projevit v roce 2008. Z hlediska dopadů na podnikatelské prostředí České republiky lze očekávat pozitivní efekt, neboť dojde k odstranění duplicit v dozorové činnosti a ke snížení počtu úřadů, jimž musí subjekty podnikající na finančním trhu pravidelně poskytovat informace.

<sup>12</sup> Doing business in 2005 – Czech Republic, <http://www.doingbusiness.org/>.

<sup>13</sup> Finanční trh je v České republice tvořen převážně bankovními subjekty (tzv. *bank based system*), zatímco role obchodníků s cennými papíry, fondů kolektivního investování či penzijních fondů jako standardních mechanismů alokace finančních prostředků roste jen pozvolna.

Dalším klíčem ke zlepšení podnikatelského prostředí v České republice je **vytvoření moderní daňové správy s vysokou efektivitou a produktivitou**, která bude klást důraz na dobrovolné plnění daňových povinností a napomáhat tomuto vysokou kvalitou služeb daňovým subjektům. Hlavními rysy modernizované daňové správy budou vytvoření nové organizační struktury a efektivní management zdrojů (zejména lidských), důraz na jednotný přístup a jednotné postupy daňové správy, posílení kapacity a zvýšení výkonnosti výběru daně v případech obcházení či neplacení daní a zvýšení efektivnosti daňových kontrol. Pro zlepšení služeb cílených na poplatníky bude umožněna e-komunikace mezi daňovou správou a poplatníky a bude důsledně aplikován tzv. „klientský přístup“. Z hlediska efektivnosti má velký význam plně automatizované zpracování rutinních operací a standardních podání. Cílem je vytvoření takové daňové správy, která minimálně zatěžuje poplatníka a zvýší komfort plnění daňových povinností poplatníkem. Rovněž byla zahájena diskuse o opatřeních vedoucích k zavedení všeobecné editační povinnosti. Koncepce kroků k modernizaci daňové správy by měla vyústit v nový zákon o daňové správě, který by měl vstoupit v platnost počátkem roku 2007. Ve stejné době by měla taktéž vzniknout resortní organizace Česká daňová správa.

### **Podnikatelské prostředí – prioritní opatření**

- **Provádět transparentní proces hodnocení dopadu nové legislativy**
- **Snížit administrativní zátěž podnikatelů minimálně o 20 %**
- **Zjednodušit administrativní postupy pro zakládání a rozvoj firem**
- **Zjednodušit vstup do podnikání zejména u činností, které nevyžadují splnění dalších kvalifikačních předpokladů**
- **Posílit roli věřitelů během procesu úpadku**
- **Zajistit efektivně fungující finanční trh**
- **Modernizovat a zvýšit efektivitu daňové správy**

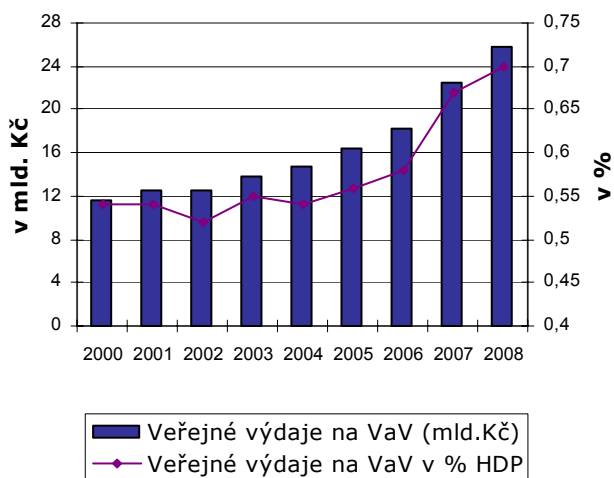
## **Výzkum a vývoj, inovace**

Technický a technologický rozvoj je jedním z významných faktorů, který má vliv na hospodářský vývoj regionů a jeho dlouhodobou udržitelnost, zejména v podmínkách sílí globalizace. Pro Českou republiku je proto podpora výzkumu a vývoje (VaV) spolu s inovační politikou jednou z oblastí, na kterou trvale klade velký důraz. V současné době je důležité využít a dále rozvíjet stávající vědeckotechnický potenciál a zejména dosáhnout vysoké úrovně inovační kapacity. Vedle toho je nezbytné nadále podporovat základní výzkum.

## **Výzkum a vývoj**

V oblasti výzkumu a vývoje Česká republika zaostává za vyspělými zeměmi jak z hlediska objemu investovaných prostředků (veřejných i soukromých), tak z hlediska množství a kvality výzkumných a vývojových pracovišť i jejich pracovníků. Vážným problémem je nízká využitelnost výsledků VaV pro inovační aktivity a nedostatečná podpora průmyslového výzkumu. Z hlediska účasti ČR v 6. Rámcovém programu VaV (2002-2006) je třeba konstatovat, že procentní úspěšnost ČR, tj. poměr počtu účastníků v projektech, které úspěšně prošly hodnocením a mohly se ucházet o příspěvek EK, vůči počtu všech účastníků, kteří se podíleli na přípravě projektů, které vstoupily do procesu hodnocení, dosáhla 15,1 %, což znamená 19. pořadí mezi EU-25. Jedním z důvodů menšího zájmu českých MSP o tento program jsou vysoké náklady na přípravu projektů. V rámci připravovaného 7. Rámcového programu (2007-2013) se ČR soustředí na lepší využití sítí excelence a integrovaných projektů k silnějšímu propojení národních, regionálních a evropských aktivit.

### Veřejné výdaje na výzkum a vývoj



Výdaje na VaV představují v ČR v současné době přibližně 1,3 % HDP, z čehož zhruba polovina pochází ze soukromých zdrojů, druhá polovina z veřejných zdrojů (průměr EU činí téměř 2 % HDP). Současný nepříliš vysoký objem prostředků vynakládaných na VaV může mít za následek zaostávání konkurenceschopnosti české ekonomiky jako celku a snížení kreditu naší země v mezinárodní spolupráci v této oblasti. Pro vyšší efektivitu VaV v následujících letech je důležitý **postupný meziroční nárůst veřejných výdajů** tak, aby do roku 2010 veřejné výdaje na VaV dosáhly 1 % HDP ČR.

Schválený návrh výdajů státního rozpočtu na VaV pro rok 2006 a střednědobý rozpočtový výhled na roky 2007 a 2008 předpokládá růst finančních prostředků na VaV z 16,4 mld. Kč v roce 2005 na 25,7 mld. Kč v roce 2008.

Kromě postupného zvyšování objemu veřejných prostředků na VaV a zlepšování efektivity jejich využívání provádí ČR i opatření stimulující **růst soukromých výdajů na programy výzkumu a vývoje a to především prostřednictvím nástrojů nepřímé podpory**. V lednu 2005 byla novelizována daňová legislativa s cílem podpořit soukromé investice do VaV. Podstatou změny je zavedení odečitatelné položky ze základu daně z příjmu podnikatelských subjektů při realizaci přesně vymezených projektů VaV. Pro posílení vícezdrojového financování VaV došlo současně k nové úpravě v oblasti daně dědické, darovací a daně z převodu nemovitostí, která umožňuje osvobodit bezúplatná nabytí majetku určeného na financování výzkumu a vývoje od daně dědické či darovací. Tyto daňové úlevy budou moci podnikatelé poprvé uplatnit ve zdaňovacím období 2005, resp. v roce 2006. Pozitivní dopady by se tak měly projevit v následujících letech.

Vedle zvyšování celkového objemu veřejných výdajů na VaV je rovněž nutné **změnit strukturu jejich směřování** tak, aby podstatná část meziročního nárůstu výdajů státního rozpočtu na VaV směřovala do účelového financování na úkor institucionálního. V současné době činí institucionální podpora v ČR 57 % celkových veřejných výdajů na VaV (2005), pro rok 2006 je navržen pokles uvedeného podílu na 53 %, pro rok 2007 na 49 % a v roce 2008 by měl tento podíl představovat 44 % celkových veřejných výdajů na VaV. Cílem navrhovaných změn<sup>14</sup> je přiblížit se stavu, obvyklému ve většině rozvinutých zemí, kde institucionální podpora představuje přibližně 40 % celkových veřejných výdajů. Pro zvýšení účinku VaV ve prospěch inovací bude nárůst veřejných výdajů směřován přednostně do průmyslového VaV a dalších oblastí inovačního charakteru. Od roku 2007 budou vyhlašovány výzkumné programy, jejichž řešení se bude účastnit jak výzkumná organizace nebo vysoká škola, tak budoucí realizátor, a které budou financovány z veřejných rozpočtů i ze soukromých zdrojů. Podporován bude především průmyslový výzkum a vývoj, jehož výsledky budou využitelné pro zavádění nových výrobků, technologií a služeb. Efektivnímu využití a změně struktury výdajů na VaV rovněž přispěje připravovaná institucionální změna statutu současných státních příspěvkových organizací zabývajících se výzkumem a vývojem na veřejné výzkumné instituce, ke které dojde k lednu 2007. Transformací státních příspěvkových organizací na veřejné výzkumné instituce získají tyto plnou právní subjektivitu, včetně možnosti vlastnit majetek, se stanovením podmínek pro nakládání s tímto majetkem. Rámec fungování tohoto nového typu instituce s hlavním zaměřením na provádění výzkumu nekomerčního

<sup>14</sup> Národní inovační politika ČR na léta 2005-2010, Dlouhodobé základní směry výzkumu.

charakteru je upraven tak, aby nedocházelo k narušování rovných podmínek v porovnání s jiným typem subjektů podnikajících v oblasti výzkumu a vývoje.

Významným faktorem limitujícím transfer výsledků výzkumu a vývoje do praxe je i nedostatečné využívání nástrojů ochrany práv duševního vlastnictví, které se odráží mimo jiné v nízké patentové aktivitě českých subjektů. Příčinou může být jednak nedostatek kvalitních výstupů VaV vhodných pro patentování, ale rovněž i technická a finanční náročnost patentové procedury. Pro **zvýšení intenzity využívání nástrojů ochrany práv duševního vlastnictví** vědeckovýzkumnými institucemi a podniky bude od roku 2007 realizován program na podporu ochrany výsledků vlastního výzkumu patentovou přihláškou pro žadatele z akademické sféry a MSP, který poskytne vybraným uchazečům podporu při zajištění dosud nechráněných výsledků VaV. Podmínkou podpory bude využití výsledků VaV v následném inovačním procesu.

## Inovace

V porovnání s ostatními členskými zeměmi EU se Česká republika v oblasti inovací nachází pod průměrem. ČR zaostává zejména v intenzitě inovačních aktivit podniků, v technologickém transferu, v podnikových výdajích na VaV a inovace, v patentové aktivitě, ve spolupráci výzkumu s průmyslovou sférou a ve využívání venture (rizikového) kapitálu. Vzhledem k tomu, že inovace představují jeden z hlavních faktorů konkurenceschopnosti podnikového sektoru, lze předpokládat, že podpora inovační aktivity bude mít významné společenské dopady ve formě růstu ekonomiky a zvýšení zaměstnanosti. Zároveň lze očekávat rozvoj pracovních míst s vyššími nároky na kvalitu pracovní síly, která budou vytvářet podněty k posunu ČR směrem ke znalostní společnosti. Inovační činnost je velmi úzce vázána na aktivitu soukromého sektoru a její úzkou spolupráci s výzkumnými institucemi. Vedle dostatečného množství výsledků výzkumu a vývoje vhodných pro inovace je rozvoj inovační činnosti podmíněn existencí rozvinuté inovační infrastruktury, dostatkem dostupných finančních zdrojů pro inovační firmy a v neposlední řadě též inovativními lidskými zdroji.

Významný prvek inovační infrastruktury, která vytváří příznivé prostředí pro rozvoj inovační aktivity podniků, představují vědeckotechnické parky, podnikatelské inkubátory a centra transferu technologií. Stávající síť této infrastruktury není v ČR dostatečně rozvinuta. Jednou z příčin současného neuspokojivého stavu je nedostatek kvalitních podnikatelských inkubátorů, které by kromě pronájmu prostor poskytovaly i kvalitní komplexní podnikatelské služby. Dalším negativem je neexistence transparentní, jednoduché legislativy, která by podporovala vytváření spin-off firem při výzkumných a vzdělávacích institucích financovaných z veřejných rozpočtů. Problematickým se rovněž jeví nedostatek kvalifikovaných pracovníků pro transfer technologií. V ČR bylo k dubnu 2005 akreditováno 23 vědeckotechnických parků, další 3 subjekty akreditaci neměly a 4 parky byly v přípravě. V rámci dalšího **rozvoje inovační infrastruktury** je tedy nutné se zaměřit na vytváření struktur, vazeb a mechanismů, které povedou ke zlepšení inovativního prostředí. V rámci regionální inovační politiky je jedním z klíčových nástrojů vytváření klastrů<sup>15</sup> s cílem zvýšit inovační aktivity v daném teritoriu. V ČR se problematika klastrů a její podpora nachází teprve v začátcích. Cílem nově navrhované koncepce<sup>16</sup> je mj. identifikovat klíčové podnikatelské klastry a odvětví v každém kraji ČR, které mají potenciál generovat pracovní místa a zlepšovat výkonnost podniků a tím přispět k rozvoji regionů ČR. Pozitivní skutečností je existence programu KLASTRY, který se stal součástí OPMP 2004-2006. Podstatným omezením jsou však dosud chybějící regionální strategické plány rozvoje a regionální průmyslové a inovační politiky, na něž by klastry a případné další programy na podporu inovací v regionech navazovaly. Účinné využití klastrů vyžaduje také efektivní systém pro monitoring a hodnocení výsledků dosažených na základě jejich vytváření a rozvíjení. V období 2005-2008 dojde k úpravě

<sup>15</sup> Klastry jsou sítě vzájemně provázaných podniků, institucí produkujících znalosti, podpůrných institucí (např. centra pro transfer technologií, vědeckotechnické parky apod.) a zákazníků propojených do výrobního řetězce, který vytváří přidanou hodnotu.

<sup>16</sup> Národní klastrová strategie na roky 2005-2008.

podmínek programu KLASTRY s cílem lepší dosažitelnosti pro zájemce o účast. Zejména se bude jednat o změnu výše státní podpory, volnější členství univerzit a optimální nastavení počtu kooperujících subjektů. Průběžně by měli být také připravováni a proškolení odborníci a manažeři se znalostmi v oblasti inovačního podnikání. Zdrojem pro financování navrhovaných opatření jsou finanční prostředky OPMP 2004-2006 a nového operačního programu, který bude připraven pro období 2007-2013. Pro financování v letech 2005-2008 se předpokládá částka ve výši 416 mil. Kč (z toho 104 mil. Kč ze státního rozpočtu a 312 mil. Kč ze strukturálních fondů).

**Přístup firem, a zejména pak inovačních, k finančním zdrojům** v ČR neodpovídá jejich potřebám a inovačnímu potenciálu. Zpravidla se jedná o malé a střední podniky a začínající podnikatele, jejichž problémem je zejména nedostatek disponibilních prostředků pro zajištění předstartovních aktivit, pro založení a rozběh podnikatelské činnosti. Podnikatelská sféra se rovněž potýká s problémem dostupnosti poradenských služeb a vzdělávacích a školicích programů. V současné době existuje v rámci Operačního programu průmysl a podnikání nabídka dvou programů PROSPERITA a INOVACE, které mají za cíl podpořit infrastrukturu pro průmyslový výzkum, vývoj a inovace, podpořit vazby výzkumu a vývoje na průmysl, zajistit zlepšení prostředí pro technologicky orientované firmy a dotačními schémata podpořit realizaci projektů zaměřených na zvýšení technických a užitných hodnot výrobků a služeb apod. Tyto programy však nepokrývají dosud nerealizované výzkumné a vývojové projekty nově začínajících firem. Vstup privátních investorů do nově vznikajících inovačních firem formou venture kapitálu není v ČR v dostatečné míře aplikován. Příčinou jsou zejména překážky legislativního charakteru, nedostatečně rozvinutá infrastruktura poskytovatelů venture kapitálu a neexistence státní podpory. Zlepšení přístupu nových inovačních firem k finančním zdrojům má podpořit připravovaný program KAPITÁL. V rámci tohoto programu by vedle zdrojů privátních investorů byly zapojeny také státní prostředky, čímž dojde ke snížení rizika investic privátních investorů. Účast státu by měla být hybnou silou pro tuto formu investování do nově vznikajících inovačních firem. Stávající objem prostředků pro využití v rámci tohoto programu neodpovídá současným potřebám, je však dostatečný pro pilotní fázi tohoto projektu. Lze předpokládat, že pro další pokračování programu KAPITÁL budou moci být využity prostředky ze strukturálních fondů v období 2007-2013. Příprava programu KAPITÁL byla zahájena koncem roku 2004. Vyhlášení programu se předpokládá ve třetím čtvrtletí roku 2006. Na podporu zlepšení přístupu inovačních firem k finančním zdrojům by dále mělo být možné využívat sítě poskytovatelů finančních zdrojů pro inovační projekty, tzv. Business Angels Networks.<sup>17</sup> V ČR je v současné době existence sítě Business Angels omezena. Neexistuje mechanismus, který by přispěl ke zvýšení informovanosti mezi vlastníky finančních zdrojů a inovačními podniky a tím ke zefektivnění alokace těchto zdrojů do inovačních projektů. Z tohoto důvodu bude v průběhu roku 2006 vypracována podrobná analýza stávajících legislativních i nelegislativních překážek pro existenci a fungování konceptu Business Angels.

#### **Výzkum a vývoj, inovace – prioritní opatření**

- **Zvyšovat meziročně veřejné výdaje na výzkum a vývoj**
- **Změnit strukturu směřování veřejných výdajů na výzkum a vývoj**
- **Podporovat soukromé investice do výzkumu a vývoje prostřednictvím nástrojů nepřímé podpory**
- **Zvýšit intenzitu využívání nástrojů ochrany práv duševního vlastnictví vědeckovýzkumnými institucemi a podniky**
- **Rozvíjet inovační infrastrukturu**
- **Zlepšit přístup inovačních firem k finančním zdrojům**

<sup>17</sup> Jedná se o fyzické osoby disponující kapitálem, který investují zpravidla do nově vznikajících inovačních firem s vysokým růstovým potenciálem.



## Udržitelné využívání zdrojů

Snížení energetické a materiálové náročnosti hospodářství České republiky prostřednictvím efektivního využívání zdrojů je nezbytné nejen pro zvýšení konkurenceschopnosti, ale i pro snížení dopadů na životní prostředí. Je spojováno zejména se zaváděním nových výrobních technologií s minimální energetickou a surovinovou náročností a s dosahováním vysoké účinnosti v celém procesu výroby a spotřeby energie.

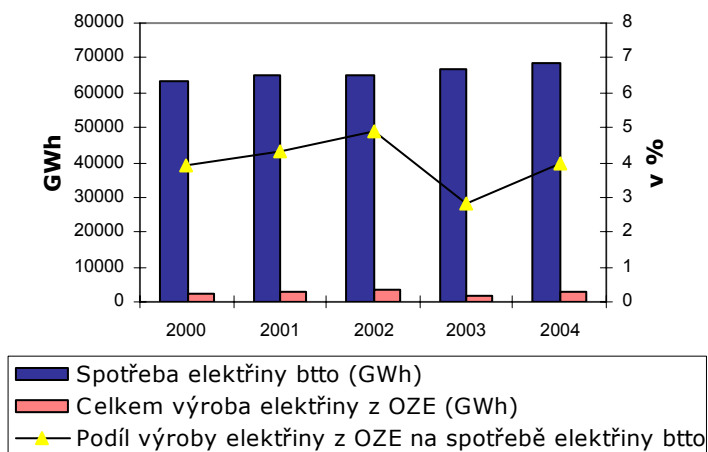
Česká republika spotřebovává ročně větší množství přírodních zdrojů, než je zdrojová kapacita jejího území. Ze srovnání s okolními státy vyplývá, že materiálová náročnost České republiky (1,28 t na 1000 USD HDP) je vyšší než v ostatních nových státech EU (1,19 t v případě Polska, 1,14 t Slovenska a 0,85 t Maďarska) a více než dvojnásobná ve srovnání s některými státy EU 15 (například 0,45 t v případě Nizozemska, 0,51 t Velké Británie). Celková energetická náročnost (spotřeba primárních energetických zdrojů vztahovaná na jednotku HDP) je v ČR ve srovnání s vyspělými zeměmi EU vyšší a její pokles je pomalý. Průměrné meziroční tempo snižování energetické náročnosti v letech 2000–2004 bylo jen 0,40 %.

Vyčerpávání zdrojů fosilních paliv se již v současné době projevuje trvalým tlakem na zvyšování cen energie a tím na snižování konkurenceschopnosti. Ekonomicky i environmentálně nejvhodnějšími řešeními se jeví zvyšování energetické efektivity a dosahování úspor energie ve všech oblastech nakládání s energií, využívání obnovitelných zdrojů energie, zvyšování využití druhotných zdrojů energie a optimalizace využití jaderné energetiky jako alternativního zdroje bez produkce skleníkových plynů a se vzdálenějším horizontem vyčerpání.

### Maximalizace energetické a materiálové efektivity a racionálního využívání zdrojů

Ize dosáhnout zvýšením podpory rozvoje průmyslu obnovitelných a druhotných zdrojů. Strategickým cílem ČR je postupné snižování surovinové a energetické náročnosti průmyslové výroby. Snižování *materiálové* náročnosti průmyslové výroby bude dosaženo postupnými kroky<sup>18</sup>, např. rozvojem surovinově nenáročných výrob s vysokou přidanou hodnotou, usměrněním poptávky po nerostných surovinách z neobnovitelných zdrojů, zaváděním nízkoodpadových úpravárenských technologií, zaváděním a certifikací systémů environmentálního managementu, směřováním k vyššímu využívání druhotných surovin, šetrným využíváním domácích nerostných zdrojů a snižováním potřeb dovozu nerostných surovin. V této souvislosti je třeba dořešit legislativní podporu vyššího využití obnovitelných zdrojů a druhotných surovin včetně úpravy systému daní, definování životního cyklu výrobku, surovin nebo zdrojů. Do budoucna bude podporováno

Výroba elektřiny z obnovitelných zdrojů energie



zavádění nových druhů výrob a výrobků s vysokou užitnou hodnotou a s vysokým využitím tuzemských obnovitelných surovin a zavádění bezodpadových technologií s cílem zlepšit životní i pracovní prostředí. V rámci snižování *energetické* náročnosti průmyslové výroby bude urychleno zvyšování energetické efektivity při nakládání s energií, zvýšeno využití obnovitelných zdrojů energie a druhotných zdrojů energie<sup>19</sup>, a optimalizováno využití

<sup>18</sup> Surovinová politika v oblasti nerostných surovin a jejich zdrojů.

<sup>19</sup> Národní program hospodárného nakládání s energií a využívání jejich obnovitelných a druhotných zdrojů na roky 2006-2009.

jaderné energie pro výrobu elektřiny v souladu se Státní energetickou koncepcí. Realizace konkrétních kroků bude probíhat prostřednictvím Státního programu na podporu úspor energie a využívání obnovitelných zdrojů energie a programů podpory v oblasti malého a středního podnikání. V období 2007-2013 bude možné financovat opatření ke zlepšení energetické efektivity a k rozvoji obnovitelných zdrojů energie z Evropského fondu regionálního rozvoje. Jejich prostřednictvím bude kladen důraz na zvyšování účinnosti užití energie v průmyslových procesech, na využití obnovitelných zdrojů energie, využití druhotných energetických zdrojů v průmyslu, rozvoj energetického využití komunálních odpadů, výrobu tepla z biomasy. V oblasti energetiky budou také využívány prostředky z národních programů pro oblast průmyslového výzkumu a vývoje IMPULS a TANDEM, v rámci kterých je mimo jiné podporován rozvoj jaderné energetiky. Od srpna 2005 jsou nově legislativně zaváděny minimální výkupní ceny za elektřinu vyrobenou z obnovitelných zdrojů, příplatky (zelené bonusy) k ceně elektřiny z obnovitelných zdrojů a garance návratnosti investic do obnovitelných zdrojů energie v průměru během 15 let. Cílem je dosažení národního indikativního cíle 8 % podílu elektřiny z obnovitelných zdrojů na hrubé domácí spotřebě elektřiny v roce 2010.

**Podpora environmentálních technologií** umožní snížit zátěž životního prostředí, zlepšit kvalitu života a podpořit ekonomický růst (efektivnějším využíváním energií a surovin, nižší produkcí emisí a vznikem menšího množství odpadu). Environmentální technologie tak naplňují princip tzv. decouplingu – oddělení ekonomického růstu od negativních dopadů na životní prostředí. Rozvíjející se trh s environmentálními technologiemi zároveň vede ke zvyšování zaměstnanosti v eko-průmyslu. V souvislosti s požadavkem snižování materiálové a energetické náročnosti tvorby HDP budou podporována opatření vyplývající z Akčního plánu environmentálních technologií EU (ETAP). Mezi ně patří zahrnutí environmentálních technologií mezi priority výzkumu a vývoje, podpora environmentálních technologií v rámci Národní inovační politiky a opatření k vyššímu využívání energetického contractingu v ČR v rámci Státního programu na podporu úspor energie a využití obnovitelných zdrojů energie. Do konce roku 2005 bude připraven národní Program podpory environmentálních technologií. V rámci zpracovávaného programu jsou předběžně navrhována opatření na období do roku 2007, jeho vyhodnocení se předpokládá jednou za dva roky. Vzhledem ke skutečnosti, že v návrhu finanční perspektivy EU pro období 2007–2013 je v podkapitole Konkurenceschopnost pro růst a zaměstnanost v rámci Programu na podporu konkurenceschopnosti a inovací zahrnuta podpora environmentálních technologií, překládá se čerpání finančních prostředků ze zdrojů EU.

Ke snížení energetické a materiálové náročnosti hospodářství České republiky přispěje také realizace Rámce programů udržitelné spotřeby a výroby ČR, který je příležitostí pro podnikatelský sektor.<sup>20</sup>

**Fiskálně neutrální ekologická daňová reforma** je dalším z nástrojů, pomocí kterého lze dosáhnout zlepšení kvality životního prostředí v České republice. V rámci ekologické daňové reformy se očekává na jedné straně navýšení spotřebních daní na paliva a elektrickou energii, na druhé straně snížení daňového zatížení. Zvýšení spotřebních daní na paliva a elektrickou energii povede k podpoře takového chování, které co nejméně zatěžuje životní prostředí. K zavedení nových spotřebních daní na paliva a energii dojde vzhledem k přechodnému období, které si vyjednala ČR pravděpodobně od ledna 2008. Návrh koncepce ekologické daňové reformy bude zpracován do konce roku 2005.

#### **Udržitelné využívání zdrojů – prioritní opatření**

- **Maximalizovat energetickou a materiálovou efektivnost a racionální využívání zdrojů**
- **Podporovat environmentální technologie**
- **Provést fiskálně neutrální ekologickou daňovou reformu**

<sup>20</sup> Podrobněji viz Rámec programů udržitelné spotřeby a výroby České republiky.



## Modernizace a rozvoj dopravních a ICT sítí

Rozvinutá infrastruktura, především dopravní a sítě informačních a komunikačních technologií (ICT), je základním předpokladem dlouhodobé konkurenceschopnosti české ekonomiky a nezbytnou podmínkou hospodářského růstu. Rozvoj dopravní infrastruktury musí být zabezpečován s ohledem na vzájemné rovnoměrné využití kapacity stávajících sítí a jejich rozvoj ve všech druzích dopravy tak, aby nedošlo ke snížení konkurenceschopnosti zejména v těch segmentech přepravního trhu, ve kterých je z celospolečenského hlediska potřebné využít jejich komparativních výhod (např. menší negativní vliv na životní prostředí, nižší měrná spotřeba energie). Nedostatečně kvalitní a kapacitní infrastruktura negativně ovlivňuje příliv investic do jednotlivých regionů, nepravidelnost provozu, kongesce a způsobuje ztráty. Klíčové je, aby vedle rozvoje silniční a dálniční infrastruktury bylo zajištěno také větší zapojení infrastruktury železniční a vodní.

### Dopravní infrastruktura

V České republice není dobudována **základní síť dálnic a rychlostních silnic, ani modernizovaných železničních koridorů**. Stávající síť silnic a dálnic je z části v nevyhovujícím stavu pokud jde o technické a bezpečnostní parametry, kvalitu vozovek a stav objektů. Pouze 45 % silnic I. třídy dosahuje optimálních parametrů, v desítkách měst a obcí ležících na hlavních tazích dosud nebyly vybudovány obchvaty či optimalizovány průtahy. V následujících letech je třeba dobudovat síť dálnic a rychlostních silnic - ze současných 882 km na plánovaný rozsah 2130 km, modernizovat cca 3300 km z celkových cca 6200 km silnic I. třídy. Do konce roku 2006 bude zprovozněno 90 km nových dálnic. Železniční infrastruktura z hlediska technických parametrů za silniční až na výjimky stále více zaostává. Důsledkem nízké technické úrovně zabezpečení železničního provozu je vysoká personální potřeba na zajištění bezpečného provozu, což se velmi negativně projevuje na vysokých nákladech na provozování železniční dopravy. V oblasti železniční infrastruktury je realizována modernizace odbočné větve II. národního tranzitního železničního koridoru Přerov – Česká Třebová s předpokladem dokončení v roce 2007. Modernizace pražského uzlu pokračuje výstavbou Nového spojení, stavba by měla být dokončena v roce 2010. Připravuje se modernizace železničního uzlu Brno. V letošním roce byla zahájena modernizace IV. železničního koridoru (Praha-České Budějovice-Linec) a bude zahájena modernizace III. železničního koridoru (Praha-Plzeň-Norimberk), jako prioritních projektů evropského významu. Jako součást sítě TEN-T je rovněž ve stádiu přípravy modernizace tratě Brno – Přerov a modernizace dalších vybraných železničních uzlů (Břeclav, Kolín, Olomouc, Ostrava, Přerov). Dále budou postupně modernizovány železniční tratě v souladu se závazky z mezinárodních dohod a další významné celostátní tratě, především zahrnuté do sítě TEN-T. Důležitým úkolem je posilování přeshraničních infrastrukturních vazeb tam, kde je jejich kvalita a kapacita nedostatečná.

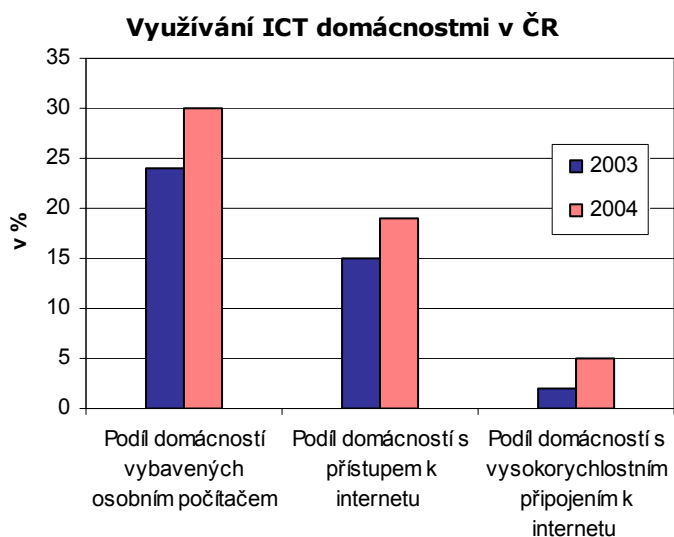
Dopravní infrastruktura musí umožnit nejen plynulé spojení s evropskými průmyslovými, obchodními a sídelními centry, ale na této infrastruktuře musí být uživatelům dopravy poskytovány odpovídající služby. Z pohledu Evropy je soustředována pozornost na dopravní síť evropského významu, tzv. trans-evropskou dopravní síť TEN-T, která zahrnuje nejen dopravní infrastrukturu jako takovou, ale i systémy řízení dopravy a lokalizační a navigační systémy. Hlavním přínosem **zavádění inteligentních systémů a služeb** je zvýšení bezpečnosti provozu, a to varováním před nebezpečnou situací nebo zabráněním jejímu vzniku. I když česká dopravní infrastruktura není zcela zmodernizována a některé její úseky musí být teprve dobudovány, postupně se zavádějí telematické aplikace (např. hlavní řídicí ústředny ve velkých městech, aplikace pro sledování intenzity dopravy, pro monitorování počasí, telematické aplikace pro zvýšení bezpečnosti tunelů a podobně). Na české železniční síti v rozsahu asi 2 400 kilometrů, která je součástí trans-evropské železniční sítě, je prioritou dálkové řízení železniční dopravy na hlavních tratích a zavedení evropského zabezpečovacího systému. V oblasti silniční dopravy je v České republice třeba postupně vybudovat řídicí a informační systémy dopravy především na dálniční síti. Pro českou síť silnic a dálnic je také nutné zajistit poskytování jazykově nezávislých dopravních informací pro řidiče. Pozornost se zaměří na zavedení celoevropského systému automatických tísňových volání z vozidla eCall. Pro slabozraké a nevidomé uživatele ve

veřejné osobní dopravě bude podporován další rozvoj osobního navigačního systému, který je v současné době využíván u desítky dopravních společností.

Do konce roku 2005 ČR vypracuje Generální plán rozvoje dopravní infrastruktury, včetně harmonogramu do roku 2013, který bude obsahovat konkretizovaná opatření, jejichž realizace bude vycházet z již schválených dokumentů pro rozvoj dopravní infrastruktury<sup>21</sup>. Součástí tohoto strategického dokumentu bude také model financování dopravní infrastruktury. Vzhledem ke skutečnosti, že část finančních prostředků pro rozvoj dopravní infrastruktury byla dosud čerpána z nestálých zdrojů Fondu národního majetku, bude nutné hledat finanční substituce za tyto zdroje. Jako vhodné řešení se jeví především vyšší využití spolufinancování z evropských zdrojů<sup>22</sup>, systémy PPP a výkonové zpoplatnění dopravní infrastruktury. Cílem je zajistit postupně prostředky na údržbu, modernizaci a rozvoj dopravní infrastruktury na úrovni alespoň 2,5 % HDP.

V oblasti dopravní politiky má pro ČR velký význam **zvyšování podílu železniční dopravy na přepravním trhu a rozvoj kombinované dopravy**. Jedním z účinných opatření je podpora vzniku intermodálních terminálů, otevřených všem provozovatelům i operátorům. Očekávaným přínosem podpory je především vytvoření podmínek pro větší využívání železniční dopravy, ale také zlepšení podmínek v oblasti logistiky pro malé a střední podniky v sektoru průmyslu, obchodu a služeb. Česká republika bude v období 2006-2010 uplatňovat Program podpory kombinované dopravy, který zahrnuje jak investiční podporu, tak neinvestiční (provozní) podporu, především pro zaváděcí fázi nových linek kombinované dopravy, příp. nových technologií. V oblasti kombinované dopravy je dále Česká republika zapojena do několika mezinárodních projektů (INTERFACE, MARCO-POLO), jejichž cílem je jednak zkvalitnění mezinárodní nákladní železniční přepravy, jednak možnost poskytování dat směrem od železničních operátorů k dalším účastníkům přepravního procesu, tedy operátorům kombinované dopravy, a zprostředkovaně i koncovým zákazníkům. Konečným důsledkem všech těchto projektů je ovlivnění přepravního trhu ve prospěch energeticky efektivních dopravních systémů příznivých k životnímu prostředí.

## Informační a komunikační technologie



Rovněž informační a komunikační technologie jsou nástrojem, jehož prostřednictvím lze dosahovat růstu produktivity, zaměstnanosti a celkové vzdělanosti, efektivně přispívat k řešení celospolečenských problémů, jako je například nezaměstnanost, začleňování znevýhodněných skupin občanů a nerovnoměrný rozvoj lidského potenciálu. Náklady na vybavení domácností ČR informačními a komunikačními technologiemi a jejich provoz však v převážné většině překračují finanční možnosti průměrné domácnosti. Využívání vysokorychlostního přístupu k internetu v ČR nedosahuje průměru vyspělých zemí. Efektivní využívání ICT též vede k významným úsporám prostředků vynakládaných z veřejných rozpočtů.

<sup>21</sup> Dopravní politika ČR na léta 2005-2013.

<sup>22</sup> Hlavními zdroji jsou Fond soudržnosti a Evropský fond pro regionální rozvoj, doplňkovými zdroji finanční nástroje TEN-T.

Nezbytným předpokladem dostupnosti elektronických služeb a dalšího rozvoje informační společnosti je **konzistentní celorepubliková se zahraničními sítěmi propojená infrastruktura pro vysokorychlostní internet (broadband)**. Za účelem urychleného rozvoje vysokorychlostních sítí a stimulace využívání nových elektronických služeb především domácnostmi a malými a středními podniky si dala ČR za cíl dostat se nejpozději do roku 2010 na úroveň využití vysokorychlostního přístupu cca 50 % populace. Finanční zdroje pro roky 2006-2010 na příspěvky pro rozvoj vysokorychlostního přístupu k internetu budou pokryty z výnosu privatizace Českého Telecomu, a.s. a to v objemu odpovídajícím 1 % ceny za jeho prodej. Vytvoření celorepublikové infrastruktury pro vysokorychlostní přístup ke službám elektronických komunikací až k účastníkovi podpoří mimo jiné projekty podnikatelských, vědeckotechnických či univerzitních parků, projekty rozvoje infrastruktury služeb (včetně infrastruktury služeb v turistických regionech), nadnárodní účast na projektech včetně projektů s vazbami na struktury EU a technickou infrastrukturu v rámci revitalizace území. Při vytváření koncepcí, projektování a výstavbě dopravních komunikačních tras, energetických rozvodů apod. je účelné vytvářet v rámci stavebních projektů nezbytné předpoklady pro dodatečné, snadné a rychlé položení vedení elektronických komunikací, např. optických kabelů, až k účastníkovi. Spolupráce kompetentních státních orgánů a zejména regionálních a místních orgánů zajistí tyto předpoklady v rámci stavebních řízení. Takováto integrace aktivit při výstavbě může z dlouhodobého hlediska snížit finanční náročnost a nabídnout možnosti pronájmu infrastruktury pro výstavbu vysokorychlostních sítí elektronických komunikací (návratnost investic). Významným nástrojem podpory vysokorychlostního přístupu jsou Strukturální fondy EU. Prostředky na projekty v oblasti ICT lze čerpat z Evropského fondu regionálního rozvoje. Poptávka po prostředcích ze strukturálních fondů EU na rozvoj informačních a komunikačních technologií (opatření 2.2 SRP) v období 2004-2006 značně převyšuje nabídku. Objem prostředků ze strukturálních fondů, které bude mít ČR k dispozici v období 2007-2013 oproti současnému období vzroste a lze tedy očekávat, že dojde i k navýšení prostředků pro oblast ICT.

V zájmu poskytování podpory **širokého využívání ICT** ve veřejných službách, MSP a domácnostech, šíření bohatého a rozmanitého digitálního obsahu a rozvoje aplikací je klíčové aktivní rozvíjení služeb informační společnosti (např. e-Government, e-Procurement, e-Health, e-Learning). Tyto služby mají kromě jiného značný potenciál motivovat k širokému využívání ICT v mnoha sektorech ekonomiky a zvýšit poptávku po možnostech, které nabízejí. V oblasti on-line služeb veřejné správy (*e-Governmentu*) bude postupně eliminována povinnost občana předkládat orgánům veřejné správy dokumenty v listinné formě a předkládat je opakovaně. Nezbytným úkolem je spolehlivé a bezpečně propojit základní informační systémy subjektů veřejné správy. Za tímto účelem bude do konce roku 2005 připravena legislativní úprava pravidel pro výměnu dat mezi orgány veřejné správy a postavení základních registrů veřejné správy (účinnost legislativní úpravy postavení základních registrů veřejné správy se předpokládá v 1. polovině roku 2007). Následně bude umožněn přístup k autorizovaným výpisům z registrů a rejstříků veřejné správy z kontaktních míst veřejné správy a z poboček České pošty, vytvořeno spolehlivé a bezpečné propojení orgánů veřejné správy (Intranet veřejné správy) a prostřednictvím Portálu veřejné správy (PVS) zpřístupněny on-line služby pro občany a podniky. Do konce roku 2005 bude vypracována hodnotící studie pro rozhodnutí o potřebě zavedení bezvýznamového identifikátoru občana (BIO)<sup>23</sup>, podmínkách a rozsahu jeho využití ve veřejné správě a podmínkách jeho postupného zavedení. V oblasti *e-Procurementu* by měla být do roku 2006 prosazena plná elektronizace procesu zadávání veřejných zakázek (přičemž takto pojatý cíl závisí na celkové úrovni elektronizace veřejné správy). Plně elektronický průběh veřejného zadávání poskytuje příslib úspory nákladů a snížení administrativní zátěže zúčastněných stran a zároveň zvýšení transparentnosti veřejných zakázek. V oblasti *e-Health* budou

<sup>23</sup> Údaj, který by měl nahradit pro účely jednoznačné identifikace rodné číslo osoby, avšak nelze z něj běžným pohledem vyčíst např. věk ani pohlaví osoby, nemění se v závislosti na změnách v realitě, např. změna pohlaví, a nemá omezenou platnost své struktury.

postupně nahrazeny stávající papírové průkazky pojištěnců zdravotních pojišťoven čipovými kartami kompatibilními se standardy EU, v souladu s harmonogramem EU. ČR připraví do konce roku 2005 metodiku, která bude obsahovat příslušný harmonogram plnění úkolů na národní úrovni. Zároveň bude do konce roku 2005 uveden do provozu systém poskytování veřejných zdravotnických informací a do konce roku 2006 vybudována informační síť propojující střediska poskytování zdravotní péče v ČR se středisky v EU a umožňující sdílení veřejných zdravotnických dat a koordinaci aktivit v případě ohrožení zdraví a života. Tato opatření se musí provádět se zřetelem na zvyšování rizik úniku a zneužití údajů.

Základním předpokladem pro dynamický rozvoj ICT je kontinuální prohlubování procesu zvyšování soutěže na trhu elektronických komunikací a **účinná konvergence komunikačních sítí a služeb**, včetně digitálního rozhlasového a televizního vysílání. Podpora nových komunikačních technologií však není možná bez pokračující liberalizace a vytváření podmínek pro zvyšování konkurence na trhu elektronických komunikací a s tím související pokles cen pro koncové uživatele. K tomu bude současně významně přispívat efektivní využití již existujících prvků infrastruktury. Cílem je regulačními opatřeními postupně dosáhnout stavu, kdy trh elektronických komunikací přejde od regulace ex ante na volnější režim případných zásahů ex post řídicích se právními předpisy pro hospodářskou soutěž.

Cílem ČR v oblasti **informační bezpečnosti**<sup>24</sup> je zvýšit důvěru občanů a subjektů komerční i nekomerční sféry v informační společnost, zlepšit celkové řízení informační bezpečnosti, rozvíjet znalosti o informační bezpečnosti, zlepšit mezinárodní spolupráci v této oblasti, shromáždit a doporučit nejlepší praxi pro oblast řízení informační bezpečnosti. Vzhledem k dynamickému vývoji odvětví ICT je nutné prosazovat využívání otevřených norem a specifikací při realizaci ICT řešení. Otevřený přístup vytváří lepší podmínky pro interoperabilitu jednotlivých ICT řešení (schopnost vzájemně komunikovat), a tím i podmínky pro lepší dostupnost a nakládání s informacemi. V oblasti služeb veřejného sektoru bude ČR uplatňovat Evropský rámec interoperability ([www.europa.eu.int/idabc](http://www.europa.eu.int/idabc)) a podporovat mezinárodní úsilí v nalezení řešení pro dosažení obsahové a organizační interoperability v rámci těchto služeb. V oblasti bezpečnosti a řízení informatiky bude ČR usilovat o zpřesnění pravidel pro správu a provoz jednotlivých informačních systémů veřejné správy včetně jejich vzájemného propojování. Do konce roku 2005 bude připravena právní úprava pravidel pro sdílení dat při výkonu veřejné moci., respektující principy ochrany osobních údajů.

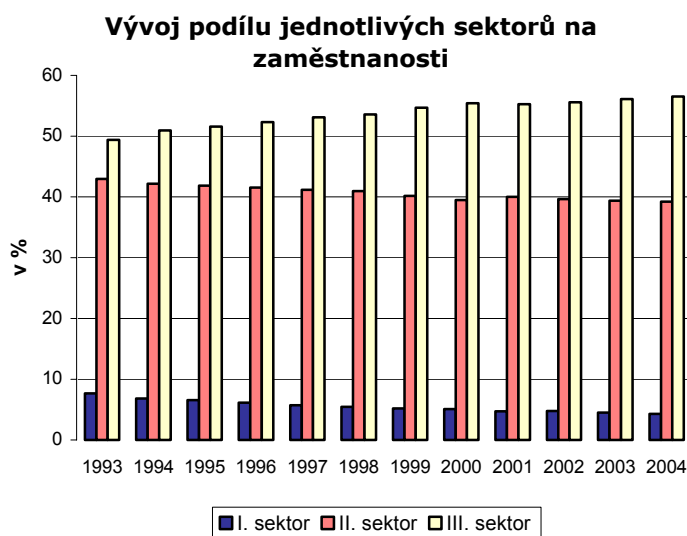
#### **Modernizace a rozvoj dopravních a ICT sítí – prioritní opatření**

- **Modernizovat a rozvíjet dopravní síť**
- **Zavádět inteligentní systémy pro řízení dopravy a dopravního provozu**
- **Zvýšit podíl železniční dopravy na přepravním trhu a rozvíjet kombinovanou dopravu**
- **Vytvořit konzistentní celorepublikovou vysokorychlostní ICT infrastrukturu**
- **Podporovat rozvoj a efektivní využívání ICT**
- **Zajistit konvergenci sítí a služeb v rámci trhu elektronických komunikací**
- **Zajistit bezpečnost sítí a informací a interoperabilitu ICT služeb**

<sup>24</sup> Národní strategie informační bezpečnosti.

## ČÁST ZAMĚSTNANOST

Český trh práce prošel od roku 1990 zásadními změnami. Došlo k poklesu počtu obyvatel, k nárůstu obyvatelstva v produktivním věku a k poklesu ekonomické aktivity obyvatelstva v postproduktivním věku. Trh práce výrazně ovlivňovaly dopady probíhající restrukturalizace ekonomiky projevující se v poklesu počtu pracovních míst a ve změně požadované struktury kvalifikace.

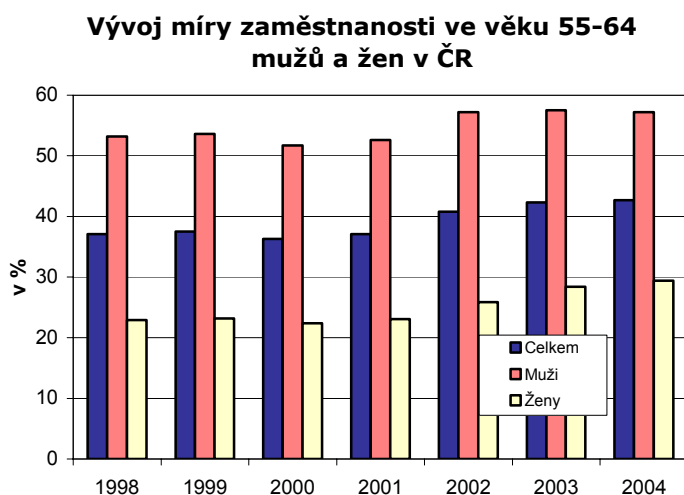


Zejména z těchto příčin vzrostla od druhé poloviny 90. let míra nezaměstnanosti.

V České republice až na výjimky (např. rok 2002) mírně klesá míra zaměstnanosti (15–64 let), v roce 2004 činila 64,2 % (u mužů 72,3 %, u žen 56,0 %). K výrazným změnám došlo od roku 1990 ve struktuře zaměstnanosti v jednotlivých sektorech národní ekonomiky. Pokračující strukturální změny v sekundárním sektoru, projevující se dalším uvolňováním pracovních sil, budou vytvářet tlak na zvýšení zaměstnanosti

v terciárním sektoru. Zahraniční pracovní síla zvyšuje svůj podíl na domácím trhu práce. Ekonomicky aktivní cizinci dosáhli v roce 2004 podílu 3,3 % z celkové pracovní síly ČR.

Přijatá opatření Národního programu reformy musí přispět k dosažení následujících národních indikativních cílů zaměstnanosti do roku 2008: celkové míry zaměstnanosti 66,4 %, míry zaměstnanosti žen 57,6 % a míry zaměstnanosti starších zaměstnanců (55–64 let) 47,5 %.



Zdroj: Eurostat-New Cronos

Míra nezaměstnanosti v České republice činila v roce 2004 podle údajů Eurostatu 8,3 %, zatímco průměr EU-25 byl 9 %. Pro nově vznikající pracovní místa je charakterická výrazná změna požadavků na kvalifikaci, dovednosti a výkon pracovní činnosti. Tento faktor je jedním z klíčových důvodů růstu míry nezaměstnanosti v posledních letech. Nezaměstnanost se koncentruje především v regionech s vysokým podílem restrukturalizovaných odvětví (ocelářství, hornictví, těžký průmysl atd.). Zároveň se i v těchto regionech nedostává kvalifikovaná pracovní síla. Politika zaměstnanosti se proto

ve větší míře zaměřuje na změnu a zvyšování kvalifikace, zlepšování dovedností pracovní síly (nezaměstnané i zaměstnané). Mezi klíčové strukturální problémy trhu práce patří nízká regionální a profesní mobilita zaměstnanců, nepřehledný systém sociálních dávek s nízkou frekvencí posuzování sociální situace žadatelů, vysoké daňové zatížení práce, zejména

nízkopříjmových skupin, potřeba nezbytné reformy systému důchodového zabezpečení a neexistence komplexního systému celoživotního učení.

## Flexibilita trhu práce

Dynamický vývoj ekonomiky vyžaduje pružný pracovní trh. Pokud Česká republika podmínky pracovního trhu nepřizpůsobí, pak hrozí, že se dostane do dlouhodobých problémů doprovázených nezaměstnaností a vysokými sociálními náklady. Česká republika bude proto zvyšovat podíl investic do lidského kapitálu, podporovat dojíždění a stěhování za prací a vytvoří legislativní podmínky pro flexibilní pracovní právní vztahy.

Současná organizace práce v podnicích, především rozložení a efektivní využití fondu pracovní doby, často neodpovídají potřebám zaměstnavatelů ani zaměstnanců. Na jedné straně dochází k nízkému využití pracovní doby, na straně druhé ke zvyšování rozsahu přesčasové práce. Na straně zaměstnavatelů se nedostatečně reaguje na výkyvy ve výrobním procesu (sezónnost, přechodné snížení odbytu apod.), což se promítá ve snížené efektivitě ekonomiky podniku. Rovněž možnost přechodně přerušit pracovní kariéru z důvodu výraznější změny kvalifikace je málo využívána. Dnešní zákoník práce vytvořil legislativní podmínky pro využití určitých moderních forem pracovního poměru, jako např. práce na částečný pracovní úvazek, pružná pracovní doba, práce doma. Jejich reálné využití v praxi ze strany zaměstnavatelů a zaměstnanců je však ve srovnání s většinou členských zemí EU zatím nedostatečné. Ze strany zaměstnanců jsou důvodem zejména relativně nízké mzdy ve vztahu k životním nákladům. V současnosti se připravuje nový zákoník práce, který by měl dále posílit princip liberalizace **rozšířením smluvní volnosti účastníků pracovní právních vztahů**. Ve větší míře by měl umožnit sjednávání odchylek od obecné úpravy zákoníku práce smlouvou nebo vnitřním předpisem zaměstnavatele, při respektování směrnic ES a dalších mezinárodních standardů ochrany pracovní právních vztahů. Jeho přijetí by mělo umožnit zaměstnavatelům a zaměstnancům pružně přizpůsobovat organizaci práce a pracovní dobu vzájemným potřebám a čelit tak lépe tlaku konkurence. Jedním z nástrojů připravované právní úpravy by měla být úprava kont pracovní doby, která významným způsobem zefektivní činnost převážně pro sféru výrobních podniků, ale napomůže tak též k vyšší atraktivitě ČR z pohledu zahraničních investorů.

V současnosti brání zvýšení konkurenceschopnosti zaměstnavatelů a vytvoření vhodnějších podmínek pro zaměstnávání vzdělané a kvalifikované pracovní síly mimo jiné i vysoké zákonné nemzdové náklady práce. V rámci chystané reformy nemocenského pojištění se připravuje **zavedení stropů pojistného na sociální zabezpečení**. Připravovaná právní úprava stanoví maximální hranici vyměřovacího základu pro placení pojistného na sociální zabezpečení (i pro zdravotní pojištění) v kalendářním roce. V roce 2007 ve výši šedesátinásobku průměrné mzdy (odpovídá pětinasobku měsíčně), v roce 2008 ve výši čtyřicetiosminásobku (odpovídá čtyřnásobku měsíčně) a od roku 2009 ve výši třicetišestinásobku (odpovídá trojnásobku měsíčně) průměrné mzdy.

Zdanění pracovních příjmů nízkopříjmových skupin obyvatelstva je v porovnání s ostatními zeměmi EU v ČR nadprůměrné, což má negativní dopady na motivaci lidí pracovat. Snížování daně z příjmů fyzických osob je proto považováno za prostředek pro **zvýšení stimulace nízkopříjmových skupin k vyhledávání a udržení pracovního místa**. S účinností od ledna 2006 dojde ke snížení dvou nejnižších mezních sazeb z 15 na 12 % resp. z 20 na 19 % k valorizaci prvního daňového pásma a k nahrazení standardních odčitatelných položek slevami na dani. Cílem je zvýšení disponibilního příjmu z práce zejména u nízkopříjmových skupin a zvýšení vertikální daňové spravedlnosti. Dalším demotivujícím faktorem při zapojení se na trhu práce je vztah výše minimální mzdy, potažmo dosažitelného příjmu nízkokvalifikovaných jedinců, a výše sociálních dávek, na které mají nárok. Krokem, který nastaví systém sociálních dávek tak, aby se lidem vyplatilo pracovat, budou navrhované změny v oblasti životního minima a pomoci v hmotné nouzi, s jejichž platností se počítá od



roku 2006. Jejich smyslem je dostatečně a spravedlivě ochraňovat občany před hmotnou nouzí, ale zároveň je motivovat k aktivnímu hledání zaměstnání a přijetí i méně placené práce zvýhodněním těch, kteří prokážou snahu zvýšit si příjem vlastní prací. Nově zavedené životní minimum bude jednosložkové. Částky životního minima potřebné k zajištění výživy a ostatních základních osobních potřeb budou nově odstupňovány podle pořadí osob v domácnosti a u nezaopatřených dětí ještě i podle věku. Současně bude zavedena nová dolní hranice příjmů, existenční minimum, která vyjadřuje náklady minimálního životního standardu umožňujícího přežití. Cílem navrhované právní úpravy o pomoci v hmotné nouzi je omezit dlouhodobou závislost na sociálních dávkách, poskytnout lidem poradenskou službu a zabránit tak jejich sociálnímu vyloučení. Nová právní úprava finančně zvýhodní ty příjemce dávek, kteří budou při řešení své situace aktivní.

Mezi klíčové strukturální problémy trhu práce patří, vedle profesní mobility, i nízká **územní mobilita zaměstnanců**. Nerovnováha mezi nabídkou a poptávkou na trhu práce se v jednotlivých regionech liší. Lidé za prací nedojíždějí v požadované míře a nestěhují se. V ČR dojíždí za prací přibližně jedna třetina ekonomicky aktivních obyvatel. Náklady na dopravu do zaměstnání tvoří v průměru 10 % rodinného rozpočtu, přičemž v případě nízkopříjmových rodin je to relativně větší část. Náklady na dopravu se tak mohou stát značnou bariérou jejich mobility. Motivace zaměstnanců k dojíždění za prací bude podpořena jejím zvýhodněním, a to formou daňové úlevy na straně zaměstnavatelů. Dalším z kroků pro zvýšení mobility na trhu práce bude uvolnění v současnosti v ČR regulovaného nájemného. Problém regulace nájemného se v České republice týká zhruba 750 000 bytů, tedy téměř pětiny trvale obydlených bytů. Soukromým majitelům patří přibližně 300 000 bytů, ostatní byty vlastní obce. Cílem připravované právní úpravy je co nejdříve odstranit deformaci trhu a plně nájemné deregulovat. V přechodném období v délce 6 let se předpokládá zavedení regulace ve formě jednostranného zvyšování pro ty případy, kdy nedojde ke smluvní dohodě mezi nájemníkem a pronajímatelem. Na přechodné období bude definována tzv. cílová hodnota nájemného ve výši 5 % ceny bytu. Každoročně bude v kontextu cílové hodnoty nájemného definována míra růstu nájemného, která bude sloužit jako strop pro maximální možné zvýšení nájemného ze strany pronajímatele. Cílem přechodného období je dosáhnout takového sblížení obou dnes uměle oddělených výší nájemného tak, aby bylo možné přistoupit k deregulaci. Průměrný dopad na výši regulovaného nájemného v prvním roce přechodného období je odhadován na 9,3 %.

**Modernizaci politiky zaměstnanosti** označila jako prioritu Evropská komise ve svých specifických doporučeních pro politiku zaměstnanosti České republiky v roce 2004. ČR tato doporučení zohlednila v opatřeních Národního akčního plánu zaměstnanosti na léta 2004-2006. Do budoucna se ČR zaměří zejména na posílení priorit politiky zaměstnanosti a služeb zaměstnanosti, na personální posílení a finanční krytí a změnu organizačního uspořádání služeb zaměstnanosti. Bude rozvíjet spolupráci na národní a regionální úrovni s dalšími subjekty na trhu práce, podporovat partnerství veřejného a soukromého sektoru v oblasti zaměstnanosti. Realizace politiky zaměstnanosti zabezpečí, aby třetina uchazečů a zájemců o zaměstnání (tj. neaktivnější a nejmotivovanější) mohla získat všechny informace vedoucí k jejich zaměstnání zabezpečovaných úřady práce (volná pracovní místa, možnosti dalšího odborného vzdělávání, poradenství pro volbu povolání, podpora zaměstnanosti apod.) prostřednictvím internetu, call-center, informačních boxů a dalších technických opatření. Tím dojde ke snížení jejich návštěvnosti na úřadech práce a bude umožněno využít omezenou kapacitu úřadů práce ve prospěch ostatních uchazečů o zaměstnání. Úřady práce se při realizaci aktivní politiky zaměstnanosti zaměří na zvýšení zaměstnatelnosti uchazečů o zaměstnání na trhu práce, prostřednictvím poradensko-informačních služeb a rekvalifikací při větším využití programů a projektů financovaných z ESF. Aktivní politika zaměstnanosti bude posílena zřízením agentur práce (ve smyslu Job Center Plus), které se zaměří především na obtížně umístitelné skupiny uchazečů o zaměstnání na trhu práce. Při jejich zřizování budou využity prostředky z ESF. Úřady práce se soustředí na výkon činností státní správy, tj. výplaty



podpor v nezaměstnanosti pro uchazeče o zaměstnání, dávek státní sociální podpory apod. Zároveň budou zřízeny krajské úřady práce, na které budou přeneseny některé kompetence jak z Ministerstva práce a sociálních věcí, tak zároveň z okresních úřadů práce. Toto řešení zároveň zachovává jednotnou státní politiku zaměstnanosti na celém území republiky, garantuje realizaci evropské strategie zaměstnanosti na národní úrovni, vytváří silného a jasně vymezeného partnera vůči hejtmanům a úřadům na úrovni kraje při realizaci regionální politiky a politiky zaměstnanosti.

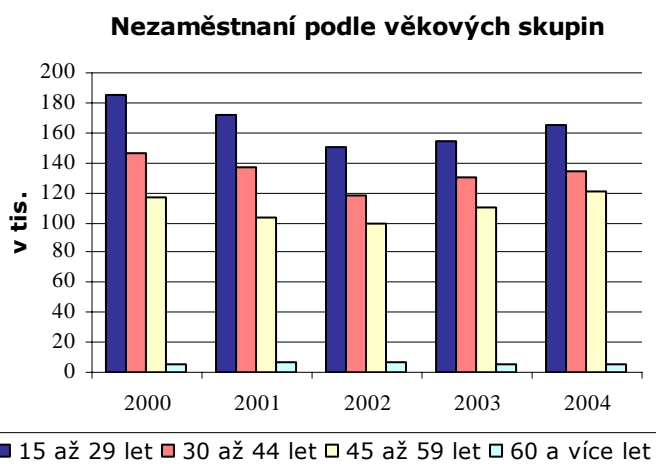
### Flexibilita trhu práce – prioritní opatření

- Rozšířit smluvní volnost v pracovních právních vztazích
- Snížit zákonné nemzdové náklady práce
- Zlepšit stimulační účinek přímých daní a dávek s cílem omezit nezaměstnanost a zvýšit pracovní motivaci nízkopříjmových skupin
- Zvýšit územní mobilitu
- Modernizovat politiku zaměstnanosti

### Začleňování na trhu práce

I přes ekonomický růst, stále zvyšování produktivity a životního standardu většiny obyvatel České republiky zůstává naléhavým problémem otázka dlouhodobé nezaměstnanosti spojená se sociálním vyloučením určitých skupin lidí. Zaměstnanost je klíčovým nástrojem k jejich začlenění do společnosti. Úkolem politiky zaměstnanosti na poli sociální ochrany je usnadňovat účast na zaměstnanosti prostřednictvím podpory přístupu ke kvalitnímu zaměstnání pro všechny muže a ženy schopné pracovat, potírat diskriminaci na trhu práce a předcházet vylučování lidí ze světa práce.<sup>25</sup> Důležitým předpokladem sociálního začleňování je současně zajištění dostatečně široké a flexibilní nabídky sociálních služeb, které mají rozhodující úlohu při prevenci a potírání sociálního vyloučení. Připravovaná právní úprava v oblasti sociálních služeb zavádí nové principy sociálních služeb s cílem zlepšit dostupnost a zajistit dostatečnou nabídku všech druhů služeb ve vztahu k jejich poptávce. Projekty zaměřené na podporu těchto aktivit budou financovány mj. z prostředků Evropského sociálního fondu.

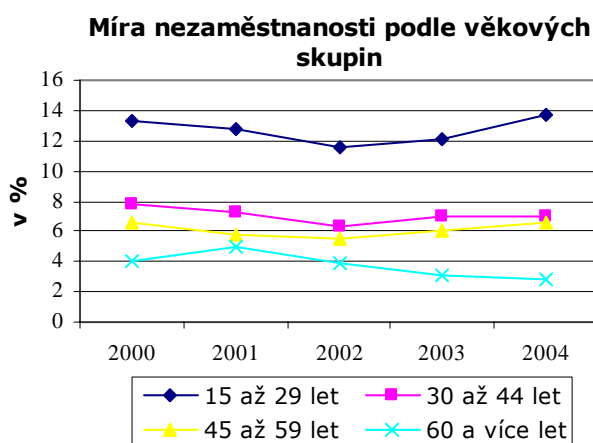
Ke konci června 2005 bylo na úřadech práce registrováno 28 623 mladistvých a absolventů všech typů škol. Na celkové nezaměstnanosti se podíleli 5,8 %. Za hlavní příčiny **nezaměstnanosti mladých na trhu práce** lze považovat nedostatečné praktické znalosti a zkušenosti a pracovní návyky absolventů, nízkou kvalifikaci, nedostatečné jazykové znalosti a neochotu absolventů vykonávat určitá zaměstnání.



Úřady práce proto budou nadále realizovat program „První příležitost“, v jehož rámci nabízejí všem uchazečům do 25 let a absolventům vysokých škol zpracování individuálních akčních plánů. V roce 2005 bude do programu zařazeno cca 22 000 osob, v roce 2006 cca 25 000 osob. Absolventi škol a mladí do 25 let budou nadále zapojováni do projektů v rámci komunitární iniciativy EQUAL, tj. projektů k zabezpečení rovného přístupu na trh práce odstraňováním bariér, které tomu brání a do projektů

<sup>25</sup> Národní akční plán sociálního začleňování na léta 2004-2006.

v programu Leonardo da Vinci, které slouží jak k výměně zkušeností, tak i rozšíření a prohloubení jazykové gramotnosti. Informační a poradenská střediska úřadů práce budou poskytovat poradenství pro volbu povolání - zejména pro žáky a studenty škol, jejich rodiče a pro širokou veřejnost budou podávat informace o vývoji na příslušném trhu práce a očekávané potřebě kvalifikovaných pracovních sil. Současně budou nabízet vzdělávací programy všech středních a vysokých škol, popisy jednotlivých povolání, a to jak v písemné tak i v audiovizuální podobě, a nabízet počítačové i internetové programy, které umožní zjistit soulad mezi představami a předpoklady jednotlivých klientů, a povedou k výběru optimální vzdělávací dráhy. Úřady práce budou mimo jiné poskytovat rekvalifikační aktivity, pomocí kterých je řešena nerovnováha mezi kvalifikační strukturou uchazečů o zaměstnání a požadavky na kvalifikaci pracovní síly na trhu práce - pro mladé jsou to zejména kursy praktické rekvalifikace, nespécifické rekvalifikace, doplňkové a rozšiřující kvalifikace a specifické rekvalifikace.

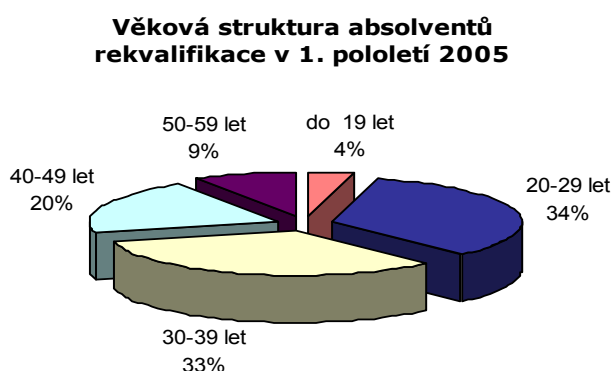


V ČR je vysoká míra ekonomické aktivity žen. Na trhu práce však čelí české ženy zejména dlouhodobému znevýhodnění a vyšší nezaměstnanosti. V celostátním průměru dosahují výdělky žen 74 % úrovně výdělků mužů, přičemž největší rozdíly v platech žen jsou mezi vysokoškolsky vzdělanými muži a ženami. Kromě nerovností ve mzdách ženy čelí dalším formám diskriminace. Negativní roli sehrávají předsudky týkající se věku, mateřství a rodinných povinností. U absolventek se

předpokládá odchod na mateřskou dovolenou, po mateřské dovolené je obtížná reintegrace do profese, u žen s dětmi školního věku se předpokládá zátěž rodinnými povinnostmi. Moderní formy organizace práce, které se zavádějí ve firmách a organizacích v zahraničí jako např. práce z domova, práce on-line, teleworking, upravená pracovní doba apod. se v ČR zatím v širší míře neprosazují. Zákonná práva (např. právo neomezeně si přivydělávat při pobírání rodičovského příspěvku) bývají v praxi obtížně využitelná (nemožností zajistit v této době pro dítě přiměřenou péči). S cílem vytvořit podmínky pro usnadnění **slučitelnosti profesních a rodinných rolí v oblasti pracovního práva** bude do konce roku 2006 zpracována analýza možnosti změny právní úpravy rodičovské dovolené tak, aby umožňovala její přerušované čerpání do začátku školního věku dítěte. Dále bude prováděna přísnější a účinnější kontrola dodržování zákazu diskriminace související s mateřstvím/rodičovstvím, a vypracován návrh jak motivovat zaměstnavatele ke zřízení zařízení krátkodobé péče o děti v předškolním věku na pracovišti, případně k poskytování služby péče o děti v předškolním věku jinými subjekty za dostupných finančních podmínek. V oblasti služeb, konkrétně zařízení poskytujících péči o předškolní děti, bude vypracována studie týkající se zmapování teritoriální a finanční dostupnosti vzdělávacích zařízení pro děti v předškolním věku ve všech regionech, včetně průzkumu podmínek, za jakých v nich lze umístit předškolní dítě, zejména pokud jde o výši poplatků, jejich kapacity a otevírací doby. Pro usnadnění slučitelnosti profesních a rodinných rolí v zaměstnavatelské sféře bude vypracován návrh podpory a motivace zaměstnavatelů umožňujících svým zaměstnankyním a zaměstnancům pečujícím o děti v předškolním věku udržení kvalifikace formou jejich vzdělávání (rozšíření programů na zvýšení nezbytných dovedností potřebných pro uplatnění na trhu práce), umožnění práce z domova, využití pružné pracovní doby a částečných pracovních úvazků. Projekty zaměřené na podporu zmíněných aktivit budou spolufinancovány z Evropského sociálního fondu.

Přes nárůst **zaměstnanosti starších osob** se zvyšují i počty starších uchazečů o zaměstnání na celkové míře nezaměstnanosti. Uchazeči o zaměstnání starší 50 let představují v současnosti více než 22 % všech uchazečů o zaměstnání. Tento ukazatel má stoupající tendenci. Na problém rostoucí nezaměstnanosti osob starších 50 let reaguje národní plán přípravy na stárnutí<sup>26</sup>. Jeho hlavním cílem je podporovat aktivní stárnutí, zejména podporou pracovních podmínek příznivých k udržení pracovního místa - např. přístupem k dalšímu vzdělávání, rozpoznáním zvláštního významu zdraví a bezpečnosti při práci, inovativní a flexibilní formy organizace práce, podněcováním zaměstnavatelů k zaměstnávání starších osob pomocí vhodného nástroje. Jedním z kroků v něm navržených je příprava „Programu pro stárnoucí zaměstnance“, který zahrne legislativní změny a propagační kampaň s cílem ovlivnit veřejnost a zaměstnavatele pro zachování zaměstnanosti starších občanů a zdůraznění kladů jejich zaměstnávání. Naplňování opatření národního plánu bude poprvé vyhodnoceno do konce roku 2005 a následně v roce 2007. Opatření cílená na podporu skupin osob věkově starších obsahuje i akční plán zaměstnanosti<sup>27</sup>. Ten předpokládá rozšíření v současnosti existující poradenské činnosti a sestavení individuálních akčních plánů, s případnou následnou rekvalifikací. Tyto rekvalifikace budou zejména zaměřeny na rozšíření znalostí a dovedností ve svém oboru pro udržení se v zaměstnání, dlouhodobé specializační kurzy pro pracovní adaptabilitu a kurzy specifické rekvalifikace pro získání pracovních dovedností na konkrétní pracovní místo. Pro seniory je zvláště důležitá podpora a rozvoj sociálních služeb, které umožňují jejich „aktivní stárnutí“ při setrvání v přirozeném prostředí (rodina, komunita). Řešení, která budou podporovat plnou nebo alespoň částečnou ekonomickou aktivitu starších zaměstnanců by měla být součástí připravované reformy důchodového systému. Do budoucna by měl být umožněn souběh částečného starobního důchodu paralelně s částečným pracovním úvazkem tak, aby tato možnost zaměstnání byla pro příjemce částečných starobních důchodů výhodná. Jedním ze záměrů je umožnit postupný odchod do starobního důchodu s možností pobírat určitou část tohoto důchodu vedle příjmu z výdělečné činnosti s tím, že by byl umožněn (na rozdíl od současného stavu) přepočítání tohoto důchodu za dobu „další“ výdělečné činnosti, i když byl starobní důchod pro tuto dobu vyplácen.

Základním nástrojem při **zvyšování profesní mobility** jsou **rekvalifikace**, které řeší nerovnováhu mezi kvalifikační strukturou uchazečů o zaměstnání a požadavky na kvalifikaci pracovní síly na trhu práce. Úřady práce se zaměřují zejména na rekvalifikace odpovídající monitoringu trhu práce, požadavkům zaměstnavatelů, vedoucí ke konkrétnímu pracovnímu uplatnění uchazečů nebo zvyšují jejich



zaměstnatelnost a profesní mobilitu na trhu práce. Dále zabezpečují rekvalifikace vytvářející podmínky pro zvýšení zaměstnatelnosti, tzv. doplňkové rekvalifikace k doplnění nebo rozšíření získaného vzdělání pro konkrétní pracovní místo a zaměstnanecké rekvalifikace, zejména při změnách výrobních postupů, zavádění nových technologií a nové organizace práce u rozhodujících zaměstnavatelů v regionu, které procházejí rozhodujícím obdobím restrukturalizace. Přijetí nového zákona

o zaměstnanosti, umožnilo rozšířit rekvalifikační aktivity i o zájemce o zaměstnání a nákup služeb poradenských činností. Účinnost a úloha rekvalifikací a poradenství roste a její význam a rozsah bude nemalou mírou ovlivňován i programy ESF, kde tyto aktivity tvoří podstatnou část jejich obsahu. V nejbližších letech se předpokládá postupný dvojnásobný nárůst rekvalifikací a trojnásobný nárůst poradenských činností jako

<sup>26</sup> Národní plán přípravy na stárnutí na období 2003-2007.

<sup>27</sup> Národní akční plán zaměstnanosti 2004-2006.

odpověď na společenské a ekonomické potřeby na úkor ostatních nástrojů aktivní politiky zaměstnanosti, které mimo jiné budou stále více orientovány jak na skupiny dlouhodobě nezaměstnané, tak na skupiny ohrožené nezaměstnaností nebo dlouhodobou nezaměstnaností. Současně komplexními programy zaměstnanosti zaměřenými na aktivizaci a motivaci každého jednotlivce individuálním přístupem se vytvoří nové podmínky k odstraňování bariér rovného vstupu na trh práce a tím i pro integraci osob s různými handicapami – zejména zdravotně postižených, matek s dětmi, osob po mateřské a rodičovské dovolené, osob s nízkou nebo žádnou úrovní kvalifikace, osob věkově starších a osob z odlišného socio-kulturního prostředí. Na uvedené aktivity vydávají v současné době služby zaměstnanosti cca 20 % finančních prostředků na aktivní politiku zaměstnanosti, postupně se předpokládá navýšení této částky do roku 2008 do výše 30-40 %.

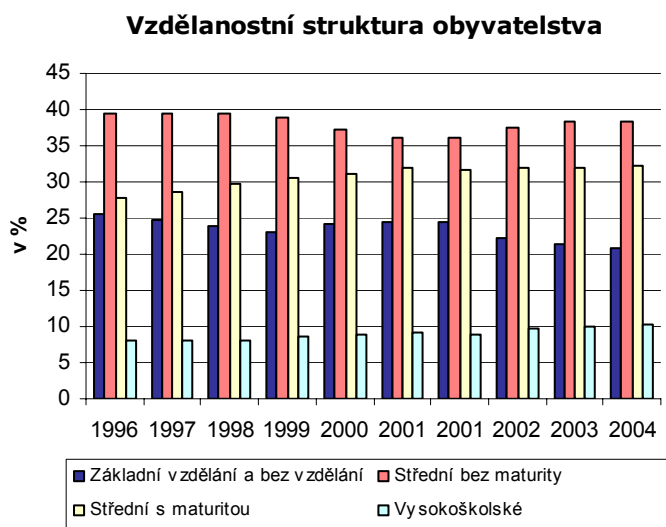
Vzhledem k budoucímu nedostatku ekonomicky aktivních obyvatel v České republice má zvláštní význam **účast cizinců na trhu práce**, resp. zapojení cizinců formou zaměstnaneckého poměru. Na českém trhu práce podíl ekonomicky aktivních cizinců roste. Koncem roku 2004 tvořili ekonomicky aktivní cizinci 3,3 % celkové pracovní síly ČR. V současnosti pro cizince platí značná byrokratická omezení. I přes pozitivní změny, které přinesl nový zákon o zaměstnanosti, vede ztráta zaměstnání, které je vázáno na konkrétní pracovní pozici, k ukončení platnosti pracovního povolení a tím je zároveň ukončeno povolení k pobytu a cizinec je následně povinen opustit území ČR. Závislost cizince na jeho českém zaměstnavateli je proto vysoká. Situaci komplikuje také nemožnost diferenciací povolení dle délky pobytu a zaměstnání cizince v ČR. Problémem je i nedostatečná informovanost o nabídce zahraničních odborníků a o poptávce tuzemských zaměstnavatelů. Částečně funguje informační portál v rámci pilotního projektu „Výběr kvalifikovaných zahraničních pracovníků“ - ovšem pouze pro vybrané nečlenské země EU. Do budoucna se ČR zaměří na zjednodušení systému pracovních povolení při respektování situace na trhu práce. Na základě pravidelných analýz úřadů práce budou stanoveny profese, resp. obory, u kterých zaměstnavatelé nebudou povinni žádat o povolení k získání zahraničních zaměstnanců ve stanoveném časovém období. Prostřednictvím novely zákona o zaměstnanosti a zákona o pobytu cizinců bude zjednodušen systém udělování pracovních povolení a povolení k pobytu. Tato opatření by mimo jiné měla u migrantů s předpokládaným dlouhodobým a posléze trvalým pobytem na území ČR napomoci k jejich postupné, plynulé a efektivní ekonomické a sociální integraci do většinové české společnosti. Do roku 2008 bude dotvořen celorepublikový veřejný informační systém propojující informace o nabídce zahraničních odborníků a o poptávce zaměstnavatelů působících na českém trhu práce. Postupně bude rozšířen pilotní projekt „Výběr kvalifikovaných zahraničních pracovníků“. Kromě Bulharska, Chorvatska a Kazachstánu, Běloruska a Moldavska (a absolventů českých vysokých škol ze zahraničí bez ohledu na zemi jejich původu s jistým omezením), byl seznam zemí rozšířen od 1. července 2005 o Kanadu, Srbsko a Černou Horu. Nově se také mohou do projektu hlásit zahraniční absolventi českých středních škol a vysokých škol, kteří ukončili studium v roce 2000, resp. 1995 a později. Od ledna 2006 bude výběr zemí rozšířen o Ukrajinu. Cílem projektu je vyzkoušet nastavení výběrových kritérií, administrativní a další postupy, jakož i technické možnosti ke konečnému rozšíření na všechny třetí země a definovat budoucí aktivní imigrační politiku našeho státu. Projekt byl stanoven na 5 let (2003-2008).

#### **Začleňování na trhu práce – prioritní opatření**

- **Snížit nezaměstnanost mladých do 25 let**
- **Prosazovat rovné příležitosti žen a mužů na trhu práce**
- **Zvýšit participaci starších osob na trhu práce**
- **Zvýšit profesní mobilitu efektivním systémem rekvalifikací**
- **Zjednodušit přístup cizinců na trh práce**

## Vzdělávání

Z hlediska dlouhodobé konkurenceschopnosti je nezbytné, aby Česká republika rozvíjela kvalifikovanou, adaptabilní a mobilní pracovní sílu. Uplatnění na trhu práce závisí hlavně na vzdělání, kvalifikaci, ochotě dále se učit a rekvalifikovat. Zvýšení úrovně vzdělanosti prostřednictvím moderního, kvalitního a flexibilního systému vzdělávání a odborné přípravy je tak nezbytnou podmínkou růstu. Znalostní ekonomika vyžaduje po pracovní síle zejména jazykové dovednosti, schopnost pracovat s informacemi a ovládat informační a komunikační technologie a jejich využívání na odpovídající uživatelské úrovni. V důsledku stárnutí populace a tedy prodlužování aktivního života bude do budoucna stále více aktuální přizpůsobování programů dalšího vzdělávání potřebám střední a starší generace, a to tak, aby bylo možné lépe sladit pracovní, studijní a osobní život.



Z vyhodnocení provedeného na evropské úrovni vyplývá, že Česká republika je ve dvou z pěti referenčních ukazatelů v oblasti vzdělávací politiky mezi nejlepšími třemi zeměmi EU. Jedná se o oblast předčasných odchodů ze vzdělávacího systému (ČR dosahuje v současnosti 6,1 %, což je pod cílovou hodnotou EU pro rok 2010 stanovenou ve výši 10 %) a úspěšné dokončování vyššího sekundárního vzdělávání (ČR dosáhla v roce 2004 hodnoty 90,9 %, cílová hodnota EU pro rok 2010 je 85 %). V rozvoji terciárního vzdělávání a klíčových kompetencí, stejně jako v konceptu

celoživotního učení je však stále vidět značný deficit. Z hlediska účasti na celoživotním učení (kde cílem do roku 2010 je účast 12,5 % ekonomicky aktivní populace na formálním/neformálním vzdělávání) Česká republika dosahuje poměrně nízkých hodnot (6,3 % v roce 2004). Důvodem je na jedné straně vysoká míra dokončování středního vzdělávání (středního vzdělání s maturitní zkouškou a středního vzdělání s výučním listem) v ČR a na straně druhé i to, že principu celoživotního učení nebylo v minulosti v ČR věnována dostatečná pozornost.

Ve znalostní společnosti jedinci musí neustále aktualizovat a doplňovat svoje vědomosti, kompetence a dovednosti. Význam celoživotního učení spočívá ve zvyšování celkové úrovně vzdělání a kvalifikace v průběhu celého života člověka podle potřeb plynoucích z měnících se požadavků trhu práce. Na základě systematického přístupu k podpoře celoživotního učení by měl být tedy kladen důraz na systém počátečního a dalšího vzdělávání a jejich vzájemné propojení.

V systému počátečního vzdělávání (tj. vzdělávání organizovaného ve školách a školských zařízeních) v ČR již započala **reforma obsahu školního vzdělávání** (tzv. kurikulární reforma)<sup>28</sup>. Její realizace je cestou ke zkvalitnění a modernizaci vzdělávání v ČR prostřednictvím zaměření se na zvýšení kvality, efektivity a inovativnosti vzdělávání na všech úrovních a zajištěním toho, aby žáci získali dobrý vztah k učení a byli motivováni k učení se po celý život. Cílem pro nadcházející období bude směřovat vzdělávání k získávání klíčových kompetencí a komplexnějších a prakticky zaměřených dovedností, které jsou jedním z předpokladů pro naplnění cílů politiky zaměstnanosti. Do roku 2006

<sup>28</sup> Dlouhodobý záměr vzdělávání a rozvoje vzdělávací soustavy ČR 2005, Národní program vzdělávání v ČR.



bude vytvořen a schválen Národní program vzdělávání. Dále se bude pokračovat ve vytváření a zavádění rámcových vzdělávacích programů, které vymezují moderně koncipované cíle vzdělávání a nezbytný vzdělávací obsah, na druhé straně však ponechávají široký prostor školám a učitelům pro rozhodování o konkrétní podobě vzdělávání, tudíž i flexibilně reagovat na požadavky trhu práce a na konkrétní potřeby žáků. Do konce roku 2008 bude provedena reforma závěrečné zkoušky ve všech oborech odpovídajících současným tříletým učebním oborům a dále se bude pokračovat v reformě maturitní zkoušky tak, aby nová maturitní zkouška byla poprvé uskutečněna ve školním roce 2007/2008.

Vzdělanostní struktura české dospělé populace je oproti jiným zemím charakteristická vysokým podílem osob se středním vzděláním, středním vzděláním s maturitní zkouškou a středním vzděláním s výučním listem (více než 90 % dospělých mezi 25-64 lety má minimálně středoškolské vzdělání). Naopak se ale vyznačuje **nízkým podílem osob s vyšším a vysokoškolským (terciárním) vzděláním**. Za posledních 15 let se více než zdvojnásobil počet přijatých studentů na vysoké školy.<sup>29</sup> Podíl absolventů s terciárním (vyšším odborným a vysokým) vzděláním je však ve srovnání s některými členskými zeměmi EU stále nízký. Příčinou je i relativně vysoký počet těch, kteří studium nedokončí. Negativní roli doposud hrála také nedostatečná nabídka kratších a praktičtěji zaměřených forem terciárního vzdělávání, přičemž tato situace se bude postupně měnit v návaznosti na zaváděnou restrukturalizaci studijních programů. ČR se v budoucnu zaměří nejen na již téměř završené úsilí o kvantitativní rozmach vysokého školství, ale mnohem více také na další diverzifikaci a na zvyšování prostupnosti mezi různými formami terciárního vzdělávání. Dále pak na větší orientaci na praktické uplatnění absolventů a zlepšení kvality studijních programů.<sup>30</sup>

Významná je podpora **spolupráce zaměstnavatelů a vzdělávacích institucí a institucí odborně profesních**. Ta bude realizována formou zapojení zaměstnavatelů do vzniku školních vzdělávacích a studijních programů, účasti odborníků z praxe na výuce, zajišťování praxe a podporou mobility studentů a pedagogů prostřednictvím praktických stáží v podnicích. Získat další finanční prostředky zejména ze soukromé sféry umožní propojení činnosti vysokých škol a dalších vzdělávacích institucí a odborně profesních institucí s regiony, potenciálními zaměstnavateli a odběrateli výsledků VaV. Nově se budou představitelé zaměstnavatelů účastnit závěrečných zkoušek, současně s nimi budou projednávány rámcové vzdělávací programy na celostátní úrovni. Studenti v rámci středního odborného vzdělávání budou absolvovat čtyři týdny praxe v reálném pracovním prostředí. V období 2005-2008 bude v rámci ESF realizován systémový projekt PILOT S zaměřený na tvorbu a ověřování pilotních školních vzdělávacích programů na vybraných středních odborných školách a středních odborných učilištích. Užší spolupráce všech zainteresovaných subjektů (zaměstnavatelů, představitelů zaměstnanců, vzdělávacích institucí, odborně profesních organizací, institucí státní a veřejné správy), především na regionální úrovni, by měla přispět k vyrovnání disparit mezi výstupy vzdělávacích institucí a poptávkou zaměstnavatelů po pracovní síle. Nedílnou součástí těchto reforem bude i podpora rozvoje integrovaného systému poradenství na školách; především pak v oblasti kariérového poradenství, které je klíčové z hlediska uplatnění absolventů škol a volby povolání. V období 2005-2008 bude za tímto účelem realizován systémový projekt VIP Kariéra financovaný z prostředků ESF.

Schopnost flexibilně reagovat na měnící se požadavky trhu práce primárně souvisí s efektivním rozvíjením celoživotního učení, jež je otevřené všem skupinám osob. Na základě systematického přístupu k podpoře celoživotního učení bude důraz kladen na **propojení systému počátečního a dalšího vzdělávání** dokončením Národní soustavy kvalifikací, jejíž vytvoření je realizováno prostřednictvím systémového projektu financovaného z prostředků ESF a koncipovaného na léta 2005-2007. Tato soustava je základnou pro zlepšování kvality, dostupnosti a uznávání kvalifikací na trhu práce,

<sup>29</sup> ÚIV: Vývojová ročenka školství v ČR 1989/90-2002/03.

<sup>30</sup> Dlouhodobý záměr rozvoje vysokých škol vyžaduje, aby do roku 2005 zhruba polovina studentů končila studium absolvováním bakalářského studijního programu.

potazmo k podpoře zaměstnanosti. Do roku 2007 bude vytvořen systém uznávání a ověřování výsledků dalšího vzdělávání. Výhodou, která vyplyne z formalizovaného a standardizovaného postupu budou transparentní a uznatelné certifikáty, přenositelné do praxe. Nedílnou součástí rozvoje konceptu celoživotního učení bude podpora dalšího vzdělávání na základních, středních, vyšších odborných a vysokých školách, především z hlediska využívání existující infrastruktury a kapacit a dále podpora rozvoje dalšího vzdělávání pedagogických pracovníků, která je rozvíjena v rámci schválených národních a grantových projektů podporovaných z ESF.

S podporou rozvoje celoživotního učení souvisí rovněž **podpora prostupnosti mezi jednotlivými stupni terciárního vzdělávání**, které umožní přístup ke studiu v kterémkoli věku a na kterékoliv úrovni, tzn. aby bylo možno kdykoli ve studiu pokračovat, nebo na něj navázat v kterémkoli stádiu (ve smyslu celoživotního učení), a to jak na domácí, tak na zahraniční instituci terciárního vzdělávání. Důraz bude kladen především na prostupnost směrem vertikálním - mezi různými typy studijních programů, zejména v návaznosti na ukončený bakalářský studijní program nebo na ukončenou část studia na jiné vysoké škole nebo vyšší odborné škole. Z hlediska odstranění slepých uliček bude umožněna i prostupnost směrem horizontálním - mezi různými druhy studijních programů. Možnost přechodu z vyšších stupňů vzdělávání na nižší mezi institucemi (z vysoké školy na vyšší odbornou školu) pomůže omezit studijní neúspěšnost, která je ekonomicky neefektivní a nemotivující pro studenty, kteří odcházejí po vynaložení určitého úsilí bez dosažení vyšší kvalifikace. Pro implementaci konceptu celoživotního učení je důležité vytvořit národní rámec kvalifikací pro terciární sféru, který bude kompatibilní s evropským rámcem kvalifikací. Prostřednictvím rozvojových programů, příp. prostřednictvím projektů Fondu rozvoje vysokých škol, bude podpořen také rozvoj kombinované a distanční formy studia, tvorba a zavádění učebních opor (multimediálních vzdělávacích pomůcek), využití e-learningu, interaktivních výukových programů a materiálů pro tyto formy studia, tvorbu společných výukových laboratoří, zavádění projektového a problémového způsobu studia.

Z pohledu podnikatelských subjektů představuje školení a vzdělávání zaměstnanců značné náklady. Navíc mnoho firem neumí efektivně rozvíjet lidské zdroje, jedná se zejména o **propojení cílů vzdělávání s cíli podniku**. V roce 2006 budou mít podniky možnost zavést a získat standard „Investors in people“ (IIP) na území ČR. V současné době se dokončuje pilotní fáze, jejíž cílem je vybudovat základní prvky infrastruktury IIP v ČR, včetně otestování standardu na vybraném vzorku podniků. Rovněž pro malé a střední podniky bude připraven program podpory zavádění standardu ve firmách. Dále je třeba zvýhodnit vzdělávání uskutečňované ve firmách v celkovém systému zaměstnaneckých výhod. To obnáší podporu podnikatelských subjektů při realizaci školení, obecného (např. jazykového a ICT) a specifického.

Do budoucna porostou nároky na **informační znalosti**. Významná příležitost, jak učinit informační gramotnost dostupnější, je spatřována v technologiích a službách tzv. e-Learningu a obecně ve vzdělávacím software. Proto bude jejich nasazení a využití podporováno jak ve sféře školství, knihoven a veřejné správy, tak i při vzdělávání nejširších vrstev obyvatelstva. Důležitým nástrojem pro rozvoj informačních dovedností širokých skupin obyvatelstva, bez ohledu na jejich profesní zaměření a kvalifikaci, včetně těch, kteří se setkávají s počítačem poprvé, je v současnosti realizovaný Národní program počítačové gramotnosti. Jeho cílem je umožnit široké veřejnosti naučit se základům práce s počítačem a internetem a pomoci překonat strach z nových technologií. Do konce roku 2006 bude dokončeno připojení všech vzdělávacích institucí (včetně knihoven) k internetu.<sup>31</sup> Do roku 2006 bude rozšířena základní počítačová gramotnost alespoň na polovinu obyvatelstva. Do roku 2006 vybraní vedoucí a odborní pracovníci veřejné správy budou mít povinnost získat certifikaci počítačové gramotnosti.

---

<sup>31</sup> Státní informační politika ve vzdělávání.



Aby měla vzdělávací soustava vysokou kvalitu a byla flexibilní, je potřeba udržet růst objemu veřejných investic do vzdělávání. Ty tvořily v roce 2004 přibližně 4,29 % HDP,<sup>32</sup> což je podstatně méně než ve většině vyspělých zemí. Nutné je rozvíjet také další formy financování, např. ze strukturálních fondů a z partnerství veřejného a privátního sektoru. Pro realizaci řady reformních kroků je možné využívat prostředků z Evropského sociálního fondu (např. projekty KVALIFIKACE – zaměřený na vytvoření Národní soustavy kvalifikací; VIP KARIÉRA – kariérové poradenství; či grantové schéma Modernizace školních vzdělávacích programů).

### **Vzdělávání – prioritní opatření**

- **Realizovat kurikulární reformu**
- **Rozšířit přístup k vyššímu odbornému a vysokoškolskému vzdělávání**
- **Podporovat spolupráci zaměstnavatelů, zaměstnanců a vzdělávacích a odborně profesních institucí**
- **Zlepšit propojení systému počátečního a dalšího vzdělávání**
- **Podporovat prostupnost mezi jednotlivými stupni terciárního vzdělávání**
- **Podporovat další vzdělávání ve firmách**
- **Zvýšit informační vzdělanost**

---

<sup>32</sup> MF ČR a ČSÚ, 2005.