

SZP a problémy vybraných komoditních oblastí

16. listopadu 2009

Související problémy

- Vztah zemědělec – producentská organizace – zpracovatelský průmysl – spotřebitel
- Důležitý mezičlánek – maloobchod, problematika obchodních řetězců
- Vnější vztahy SZP a jejich souvislost s problematikou komodit: obchodní války s třetími státy; faktor WTO – cesty obcházení dotačního „zeleného balíku“
- Ochrana zvířat, zdraví a spotřebitele
- Reformy (vliv a zájmy lobbyistických organizací, snaha sladit reformní požadavky s vnitřními podmínkami a vnějším tlakem)

Kvóty

- množství omezení dotované produkce dané komodity (zde příklad České republiky dle Přístupové smlouvy)
- 162 529 ha pro pěstování čočky
- Výrazné limity u zpracovaného ovoce a zeleniny (rajčata, broskve, hrušky)
- zákaz vysazování nových vinic po vstupu do EU (2 pěstitelské oblasti - Čechy a Morava; nová výsadba vinic nesmí po vstupu překročit 2 % z celkové výměry vinic k 1.5.2004 (činila 18 tis. ha) – po tomto datu musel přestat Vinařský fond vyplácet podpory na novou výsadbu a obnovu vinic
- max. 4 517 223 t dehydratovaného krmiva na rok
- kvóty na bramborový škrob, mléko

Organizace komoditních trhů (STO)

- Podstatou je regulace nabídky výrobků
- K regulaci nabídky slouží:
 - stahování zboží z trhu pomocí nákupu do intervenčních skladů (obilí, hovězí maso, máslo, sušené mléko), destilace vína na alkohol
 - část.fin.podpora na soukromé skladování (hovězí a vepř.maso)
 - příplatky k cenám nebo prémie (bavlna, tabák, tvrdá pšenice, zprac.ovoce a zelenina)
 - produkční kvóty (mléko, cukr, škrob)
 - přímé platby na plochu nebo na počty zvířat (obilí, olejniny, len a konopí, chmel, osiva, prémie na KBTM, prémie na skot, porážková prémie na skot, prémie na bahnice, podpory na sušenou píci)

Organizace komoditních trhů (STO)

- Před reformou 3 typy STO:
- s vnější ochranou a intervenčním mechanismem – obilí, rýže, cukr, mléko, mléčné výrobky, hovězí maso, vepřové maso, stolní víno, některé druhy O a Z
- s vnější ochranou, ale nedochází k intervenci - drůbež, vejce, některé druhy O a Z, značková vína, květiny
- s podporou cen - tabák, olivový olej, některé druhy pšenice, O, Z
- Každá společná tržní organizace obsahovala také pravidla obchodu s třetími zeměmi

Organizace komoditních trhů a jejich reforma

- Důležitým krokem zavedení jednotné společné organizace zemědělských trhů prostř. [nařízení č. 1234/2007/ES](#) ze dne 22. října 2007
- CMO nahradila dosavadní existenci 21 oddělených tržních řádů pro jednotlivé komodity
- CMO přinesla:
 - snížení počtu platných legislativních předpisů
 - nahrazení oddělených řídicích výborů pro regulaci trhů s jednotlivými komoditami jediným Řídicím výborem pro společnou organizaci zemědělských trhů

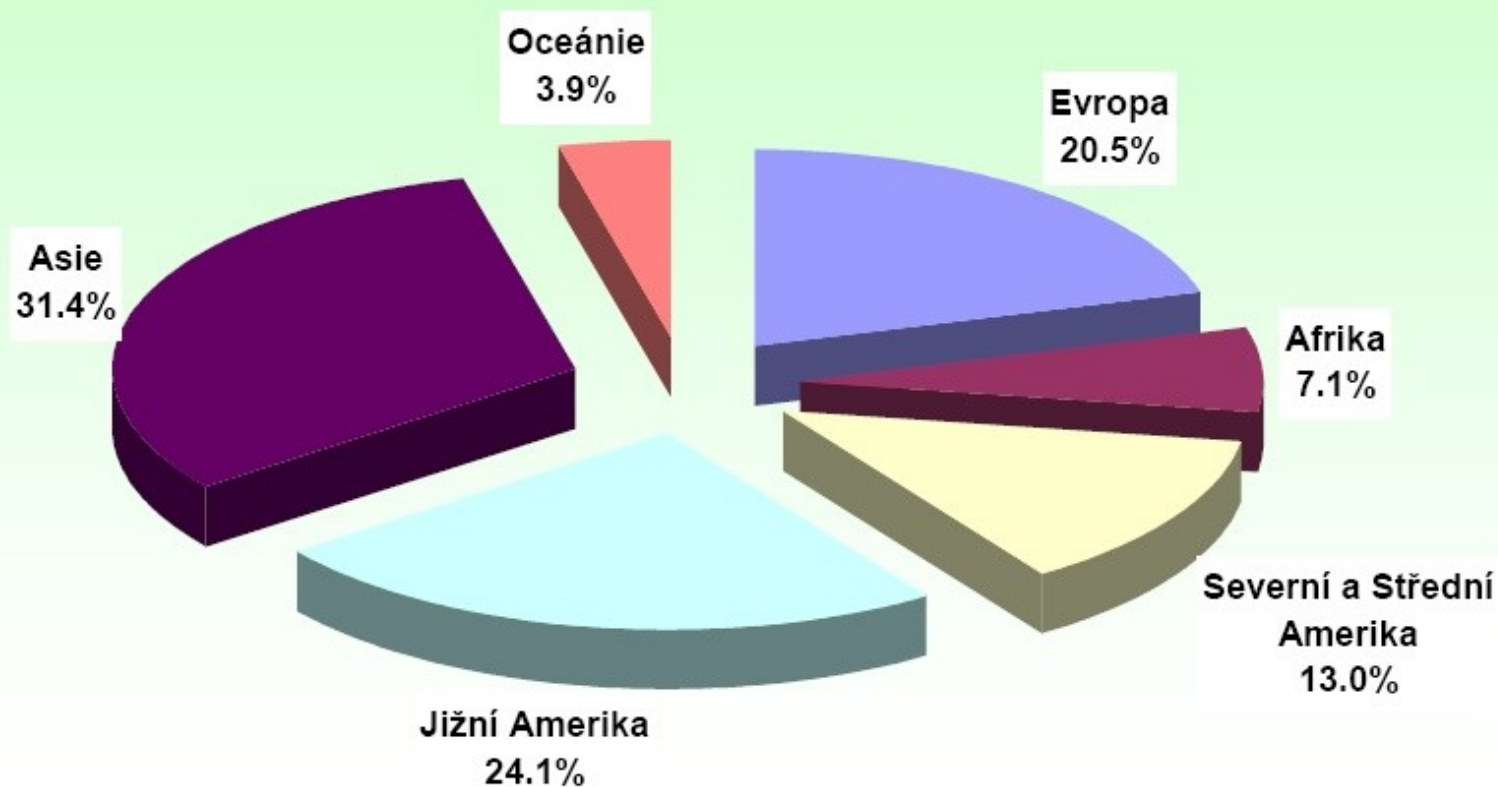
Organizace komoditních trhů a jejich reforma

- Aby mohlo dojít ke sloučení tržních řádů (implementace u jednotl. komodit v průběhu r. 2008), bylo nejprve nutné provést specif. reformy některých „citlivých“ odvětví.
- Velkou debatu vyvolaly zejména tzv. reforma cukerného pořádku a reforma společného trhu s vínem. Důležitá také reforma v oblasti spol. trhu s ovocem a zeleninou.

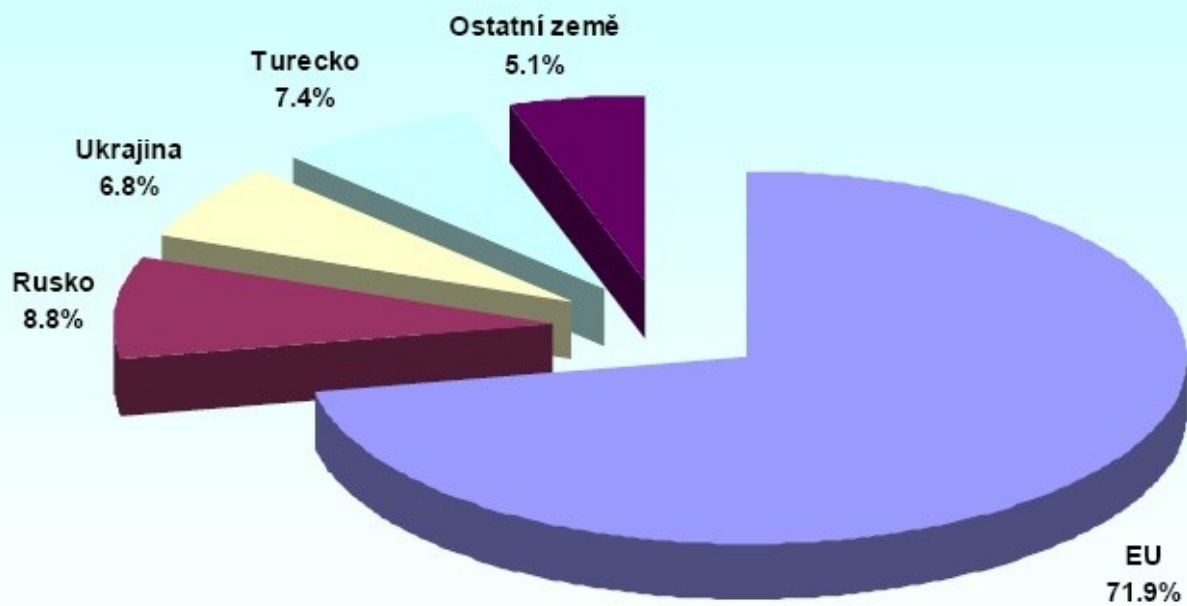
Cukr

- Ve hře zájmy producentů primární suroviny i producentů vlastní komodity
- Role spotřebitelů
- cukr je surovinou pro další produkty
- Cukr představuje „strategickou komoditu“ i v měřítku globálního zemědělského trhu – to posiluje vliv WTO a velkých světových producentů na situaci v EU
- Preferenční vztahy uplatňuje EU především na cukr dovážený ze zemí Afriky, Karibiku a Pacifiku (AKT)
- Indie, západní Balkán

Struktura produkce cukru ve světě



Struktura produkce cukru v Evropě



Cukr – situace před reformou

- existence garantovaných minimálních cen cukru a stanovených výkupních cen cukrové řepy;
- množstevní produkční kvóty A a B
- kvóta A: stanovená výše produkce cukru, která by měla odpovídat spotřebě v rámci EU
- kvóta B: cukr vyrobený nad rámec kvóty A, který je určen pro dotovaný vývoz
- veškerý cukr vyrobený nad rámec kvóty B byl označován jako cukr C; tento cukr je již nedotovaný

Cukr – situace před reformou

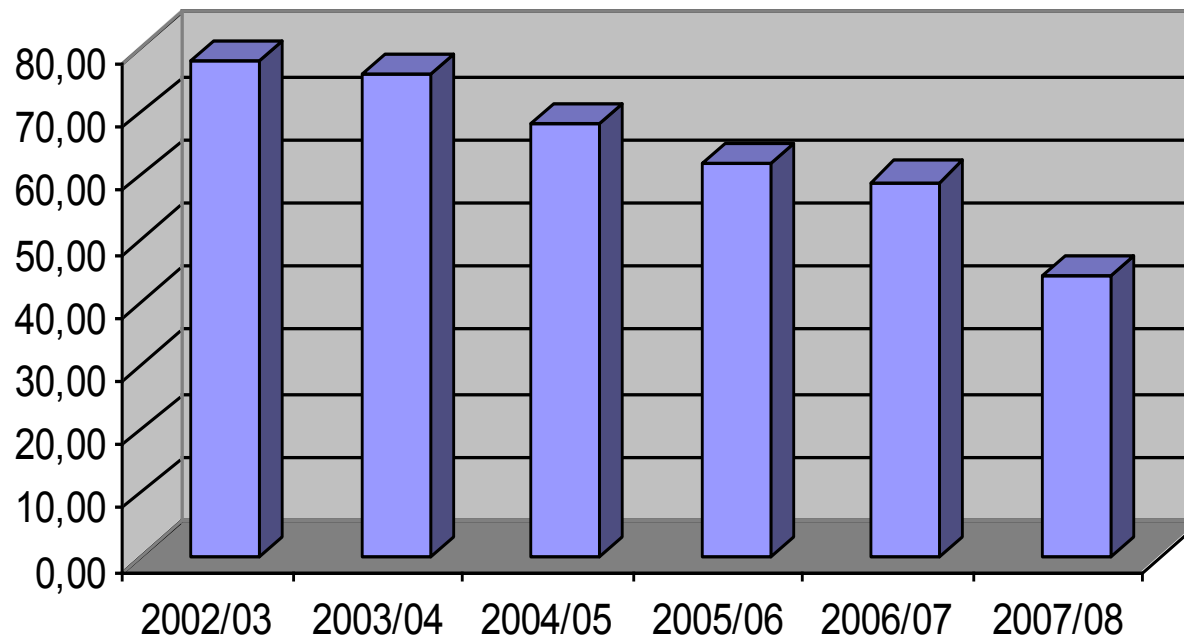
- systém variabilních přírážek (subvencí)
- systém zvýšených dovozních cel, která znesnadňují přístup cukru ze třetích zemí, jež nemají s EU preferenční vztahy, na evropský trh
- Produkce cukru byla v EU už před rozšířením velmi nerovnoměrná; snižování plochy orné půdy osázené cukrovou řepou
- ČR se ještě před vstupem nacházela v rámci EU-10 na druhém místě za Polskem.

Cukr – vliv vstupu ČR do EU

- EU je klíčovým hráčem na trhu s cukrem: v celosvětovém měřítku se před reformou podílela 13 % na světové produkci, 12 % na spotřebě, 15 % na exportu a 5 % na dovozu cukru, její podíl na světové produkci, spotřebě i exportu trvale klesá ve prospěch zemí jižní polokoule.
- Vývoz se oproti produkci příliš nesnižuje, což patří k základním bodům kritiky
- V ČR nastal poměrně rapidní pokles počtu cukrovarů ještě před vstupem do EU

Vývoj plochy cukrovky v ČR

Pěstitelská plocha cukrovky pro potravinářské účely (1000 ha)



Reforma cukerného pořádku

- silná regulace (3x vyšší ceny než na světovém trhu)
- WTO požadovala snížení dotované produkce i garantované ceny
- snaha vyhnout se snižování kvóty v EU-15 a omezovat naopak výrobu v EU-10
- Návrh reformy tržního řádu cukru v podobě sdělení Komise s názvem „Dosažení trvale udržitelného zemědělského modelu pro Evropu prostřednictvím reformované SZP – Reforma sektoru cukru“ (14.7.2004)

Reforma cukerného pořádku

- Cílem reformy měnící do té doby platné [nařízení č. 1260/2001](#) o STO v odvětví cukru bylo:
- (1) dosáhnout snížení produkce evropského cukru prostřednictvím nového způsobu stanovení výrobních kvót;
- (2) výrazně snížit garantovanou cenu cukru prostřednictvím referenční ceny, která měla být o třetinu nižší než do té doby stanovovaná intervenční cena;
- (3) dosáhnout oddělení vyplácených podpor od produkce (decoupling) a inkorporovat do oblasti cukerné produkce SPS;
- (4) podpořit restrukturalizaci sektoru produkce cukru v EU; (5) umožnit větší přístup cukru produkovaného ve třetích zemích (mimo preferenční režimy EU) na trh EU

Reforma cukerného pořádku

- → odpor malých a nových členů

Jednalo se hlavně o požadavek sjednotit dosavadní dotované kvóty A a B do kvóty jediné, která měla být plošně snížena.

Obávaný byl také plán restrukturalizace cukrovarnictví prostřednictvím Restrukturalizačního fondu.

Kritizován byl návrh mechanismu převoditelných kvót, které by mohly od „nekonkurenceschopných“ podniků odkupovat jiní producenti - tento bod nakonec nebyl do finální podoby reformy zařazen

Reforma cukerného pořádku – nový návrh

- Rok a půl trvající spory v Radě (EP konzultován) - dosaženo politické dohody v listopadu 2005
- Některé body z původního návrhu byly odstraněny
- nový návrh měl zlevnit cukr o 1/3 (postupné snižování garantované ceny cukru ve Společenství o 36 % v průběhu 4 let)
- kompenzace pěstitelům v podobě oddělené přímé platby
- sloučení kvót A a B a snížení výsledné celkové kvóty
- zavedení Restrukturalizačního fondu
- Rozvojové země měly mít nadále preferenční režim pro přístup na trhy ES.
- stále asymetrický a regulativní

Reforma cukerného pořádku - výsledek

- 20. února 2006 schválena v Radě reforma cukerního pořádku

- balíček tří nařízení:

nařízení č. 318/2006/ES o společné organizaci trhů v odvětví cukru;

nařízení č. 319/2006/ES, kterým se mění nařízení (ES) č. 1782/2003 o společných pravidlech pro režimy přímých podpor v rámci SZP;

nařízení č. 320/2006/ES, kterým se zavádí dočasný režim restrukturalizace cukrovarnického průmyslu ve Společenství

Reforma cukerného pořádku - výsledek

- Výsledek:
- od 1. července 2006 zkrácení minimálních garantovaných cen cukru v EU o 36% během 4 let
- Snížení produkčních kvót během 1 roku o 13,6% v rámci EU (o 2,5 mil.t)
- Kompenzace pro pěstitele a Restrukturalizační fond usnadňující „nekonkurenceschopným“ výrobcům ukončit výrobu
- Přístupová smlouva: ČR výrobní kvóta A 441 209 t; vývozní kvóta B 13 653 t
- Reforma 2006: sloučení obou kvót a její snížení z 454 862 t cukru ročně na **411 332 t**

Cukr – neúspěch reformy X nové návrhy

- Výrobci se vzdávají výrobní kvóty „spontánně“ – problém: dle očekávání se tak neděje vždy v „nekonkurenceschopných“ oblastech, situace spíše opačná
- listopad 2006 - Komise signalizuje zklamání reformou (místo 5 mil.t cukru snížení produkce jen o 1,8 mil. t během prvního roku)
- v květnu 2007 - sdělení (změny nařízení č. 318/2006/ES a nařízení č. 320/2006/ES)

Cukr – neúspěch reformy X nové návrhy

- Snaha nahradit „spontánní princip“ dalším plošným krácením výrobních kvót v EU
- Snaha zapojit pěstitele do restrukturalizačního procesu prostřednictvím dodatečných plateb a možnosti, aby sami žádali o podporu z restrukturalizačního fondu
- ČR – nesouhlas, vlastní návrh změn s ohledem na to, zda v příslušném státě již došlo k opuštění velké části kvóty, anebo ne
- Nesouhlas se zapojením pěstitelů do restrukt.procesu vzhledem k povaze obchodních vztahů pěstitel-výrobce nejen v ČR
- Další jednání o změnách cukerné reformy

Pokud do roku 2010 nedojde k požadovanému snížení výrobních kvót v rámci ES, přistoupí Komise k dalšímu povinnému krácení výrobních kvót

Rada tyto změny schválila v září 2007

Zelenina

- Organizace trhu v tomto sektoru na úrovni EU patřila k problémovým
- Reforma SZP zde nebyla provedena úplně
- standardizace produktů
- úprava podmínek pro založení profesních sdružení
- financování víceletých operačních programů na podporu trhů
- intervenční systém podléhající podmínkám
- fixní pravidla pro obchod s nečlenskými státy
- státní pomoc pouze v souladu s legislativou EU

Přehled celních kvót při dovozu zeleniny do země EU

Kód KN	Popis	Výše kvóty	Celní sazba	Ostatní podmínky
0703 20 00	Česnek	38 370 t	9,6 %	Rozdělení mezi dodavatelské země: – Argentina 19 147 t – Čína 13 200 t – ost. země 6 023 t
0706 10 00	Mrkev, vodnice a tuřín	1 200 t	7 %	
0707 00 05	Okurky salátové od 1. 11. – 15. 5.	1 100 t	Valorické clo sníženo na 2,5 %	
0709 60 10	Sladká paprika	500 t	1,5 %	
0712 20 00	Sušená cibule	12 000 t	10 %	
0711 51 00	Houby rodu Agaricus -prozatímně konzervované	62 660 t	12 %	
2003 10 20	-připravené nebo		23 %	Množství vyjádřeno v odkapané hmotnosti.
2003 10 30	konzervované			
0714 10 10 0714 10 91 0714 10 99	Maniokové kořeny	5 500 000 t	6 %	V mezích max. množství 21 mil. t pro každé čtyřleté období. Přiděleno Thajsku jako dodavatelské zemi. Na zařazení do této kvóty se vztahují podmínky stanovené právními předpisy Společenství
0714 10 91 0714 10 99	Maniokové kořeny	1 352 590 t	6 %	Rozdělení mezi dodavatelské země: – Indonésie 825 000 t – ost. země GATT s výjimkou Thajska 145 590 t – Čína 350 000 t – ost. země, nečleny GATT 32 000 t z čehož 2 000 t je typu používaného k lidské spotřebě, v bezprostředním obalu o čisté hmotnosti do 28 kg, buď čerstvý a celý, nebo bez slupky a zmrazený, též ve formě plátků
0714 90 11 0714 90 19	Marantové, salepové apod. kořeny a hlízy s vysokým obsahem škrobu			

Pramen: Český integrovaný tarif 2005

Zelenina – vliv vstupu ČR do EU

- Původní schéma v SZP regulovalo výrobu zpracované zeleniny (a ovoce) pomocí stanovené minimální ceny.
- V roce 2001 nahrazeno množstevními kvótami.
- V případě překročení kvóty se danému členskému státu krátila podpora v následujícím tržním roce.
- Pomoc je vyplácena producentským sdružením, která ji rozdělují pěstitelům.
- Pro ČR kvóta na rajčata určená ke zpracování vyplývá z Přístupové smlouvy - 12 000 t zpracovaných rajčat.

Kvóty na zpracovaná rajčata (t)

Limity Společenství	8 653 328
Česká republika	12 000
Řecko	1 211 241
Španělsko	1 238 606
Francie	401 608
Itálie	4 350 000
Kypr	7 944
Lotyšsko	∅
Maďarsko	130 790
Malta	27 000
Nizozemsko	∅
Rakousko	∅
Polsko	194 639
Portugalsko	1 050 000
Slovensko	29 500

∅ = neuplatňuje se

Zelenina – vliv vstupu ČR do EU

- K liberalizaci zahraničního obchodu v tomto odvětví došlo již v 90. l.
- Další změny způsobeny rozpadem existujícího trhu v důsledku nástupu obchodních řetězců - převzaly takřka 80 % trhu s potravinami.
- Vstup do EU přinesl především změny legislativní – např. povinnost evidovat daňové a statistické údaje; sankce.

Zelenina – vliv vstupu ČR do EU

- Setrvalý propad v produkci způsobený příčinami domácího původu, příčinami v EU (vysoké celkové zdanění, nízké dotace) i příčinami tržního původu (dominantní postavení řetězců na trhu).
- Složitá situace pro pěstitele zeleniny panuje téměř ve všech stávajících zemích EU.
- Výrazný přetlak nabídky čerstvé zeleniny
- V rámci EU největšími producenty Itálie a Španělsko

Ovoce

- Organizace trhu v tomto sektoru na úrovni EU z hlediska tržní regulace byla až na výjimky upravena stejným způsobem jako zelenina
- jednotná celní a kvótní regulace dovozů ze třetích zemí
- předepsané vstupní ceny pro dovoz ze třetích zemí
- poskytování podpor na ovoce určené ke zpracování;
- licence na dovoz výrobků ze zpracovaného ovoce (u čerstvého ovoce – licenční režim u banánů);
- vývozní subvence pro tyto výrobky;
- chráněná pozice producentůských organizací

Ovoce – vliv vstupu ČR do EU

- Pro ČR vyplývá z Přístupové smlouvy kvóta na produkci zpracovaných broskví a hrušek 1 287 t zpracovaných broskví a 11 t hrušek
- Podobná povinnost evidovat daňové a statistické údaje jako u zeleniny
- Skladba produkce ovoce v nových členských státech vzhledem ke klimatickým podmínkám značně odlišná od struktury ovocnářství v zemích EU-15
- Nejvýznamnějším evropským zpracovatelem ovoce Polsko, všechny nové členské země dovozci čerstvého ovoce.

Ovoce – vliv vstupu ČR do EU

- V oblasti trhu s ovocem se ČR vlivem vysoké produkce potýkala v posledních letech s odbytovými problémy
- Přehled nabídky nad poptávkou v posledních letech v rámci EU obecnější trend
- Největšími producenty ovoce v EU jsou Itálie, Španělsko, Řecko a Francie, kde se nachází až 88 % celkové výměry sadů v EU.
- Od vstupu do EU směřoval náš vývoz především do Německa a Rakouska, ale i do Ruska.
- Celková bilance zahraničního obchodu ČR s čerstvým a sušeným ovocem je však stále vysoce pasivní.

Reforma sektoru ovoce a zeleniny

- V EU tvoří OaZ 17% celk.zemědělské produkce – nejvíce Španělsko, Itálie – dohromady téměř polovina produkce EU, ČR – cca 1% produkce EU
- Konzumace zaostává za produkcí – WHO doporučuje 400g OaZ/den – dle statistik splňuje jen Řecko a Itálie
- Přetlak nabídky čerstvé zeleniny a ovoce
- Problém obchodních řetězců – hrají hl.rolí při stanovování cen
- Snaha uvést do souladu s principy SZP sektory rajčat, citrusů, hrušek, nektarinek, broskví a sušeného ovoce (fíky, švestky, vinné hrozny)

Reforma sektoru ovoce a zeleniny

- Sektor společného trhu s ovocem a zeleninou (O a Z) prošel reformou již v roce 1996 na základě [nařízení č. 2200/96/ES](#) o společné organizaci trhu s ovocem a zeleninou. K dalším dílčím úpravám došlo v roce 2001 (kvótní režim atd.)
- V roce 2004 vyšla zpráva Komise o zjednodušení trhu s ovocem a zeleninou. Konstatovala přetrvávající nedostatky ve fungování této oblasti a zdůraznila nutnost stimulovat debatu o budoucnosti sektoru.
- Rada - změny byly požadovány především v oblasti řízení trhu se zpracovaným O a Z

Reforma sektoru ovoce a zeleniny - obsah

- Konkrétní návrh Komise předložila v lednu 2007
- Cíl – zlepšení konkurenceschopnosti, zvýšení spotřeby OaZ, větší zohlednění ekologických požadavků, vyšší finanční podpora pro ekologickou výrobu
- Zrušení vývozních subvencí na OaZ
- Další podpora producentů organizací (PO) – dodatečná podpora v některých nových čl.státech na podporu vytváření PO a také v „odlehklých regionech“
- Mimoř.podpora na slučování PO, na PO na nadnárodním a meziodvětvovém základě

Reforma sektoru ovoce a zeleniny – obsah

- **Změny intervenčních a krizových mechanismů** – hl. roli mají mít PO prostr. operačních programů
- **Zavedení programu „ovoce do škol“** - Stažené produkty dodávané zdarma do škol, výchovných, nápravných či sociálních zařízení má EU proplácet ze 100%, ale jen do určité výše produkce, kterou příslušná PO uvede na trh
- **Plán plného zavedení systému jednotné přímé platby na půdu, na níž je pěstováno OaZ** – celk. vyčleněna částka 800 mil. €: větší manévrovací prostor pro čl.státy – určení ref.množství a plochy způsobilé pro podporu je na nich – týká se států uplatňujících SPS
- **Ekologické požadavky: 1) cross-compliance u SPS; 2) operační programy: u ekologické výroby spolufinancuje EU 60%, každá PO musí povinně použít 20% výdajů z operačních programů na environmentální opatření**

Reforma sektoru ovoce a zeleniny - hodnocení

- Platnost od 1.1.2008
- Přetrvávají některé kontroverzní body v sektoru OaZ – např. podpora pěstování banánů v „odlehлых“ regionech
- Snaha podpořit dále koncentraci výroby v rámci producentských organizací
- pouze nepřímé řešení palčivé otázky tlaku obchodních řetězců
- Zavedení SPS a operačních programů = zrušení podpor na zpracování
- Snaha zvýšit spotřebu – program OaZ do škol zdarma – otázka rel.omezených vyčleněných prostředků

„Ovoce do škol“

- Otázka zpočátku legislativně nedořešena
- V červenci 2008 Komise vydala návrh vytvoření projektu „Ovoce do škol“.
- Politické dohody o aspektech financování a dalších požadavcích (národní strategie zahrnující také edukativní plány a propagaci) dosáhla Rada v listopadu 2008.
- Na základě schváleného nařízení č. 13/2009/ES a nařízení Komise č. 288/2009/ES, které stanoví prováděcí pravidla, měl být projekt spuštěn ve školním roce 2009/2010.
- Má jít o poskytování ovoce a zeleniny, výrobků z nich a také z banánů dětem ve vzdělávacích zařízeních.

Vinařství

- Přísné právní normy:
- úprava pěstitelských oblastí
- práv na novou výsadbu
- výnosu na hektar
- povinností pěstitele i výrobce (ochrana spotřebitele a označování vína)
- Dílčí reformou prošlo toto odvětví již v roce 1999

Vinařství

- nařízení č. 1493/1999 o společné organizaci trhu s vínem upravovalo:
 - režim vinařských zón, do nichž jsou rozděleny pěstitelské oblasti celé EU;
 - registrace vinic a úpravy práv na novou výsadbu a opětovnou výsadbu vinic;
 - pravidla restrukturalizace a přeměny vinic (přeměna odrůdové skladby apod.), včetně prémie za vzdání se vinohradnictví;
 - intervence ve formě destilace přebytkové révy na průmyslově využitelný alkohol k výrobě biopaliva;
 - celní ochrana a regulace trhu s nečlenskými státy;
 - vývozních subvence a licenčního režimu
 - stanovení maximální zaručené plochy a minimální výměry vinic pro jejich registraci;

Vinařství

- definice výrobku a poměrně přísných úprav povinností pěstitele (povolené a ekologické postupy ošetřování vinné révy) a výrobce z hlediska kvalitativních požadavků (rozlišování kategorií „jakostní víno“ stanovených pěstitelských oblastí a „stolní víno“, požadavky na obsah alkoholu)
- požadavky týkající se výrobního procesu (enologické postupy)
- marketingová pravidla včetně označování produktů za účelem ochrany spotřebitele a ochrany značky
- inspekce
- organizace producentů

Sektor vína

- Produkce vína tvoří 5,4% hodnoty celkové zemědělské produkce v EU
- Výdaje na vinařství před reformou 2,5-5,5% garanční části EAGGF
- Destilace a skladování alkoholu 42%
- Restrukturalizace 37%
- Obohacování moštem při výrobě 13%
- Zbytek: refundace, vyklučování apod.

Sektor vína - reforma

- Příčiny nutnosti nové reformy – poklesy spotřeby vína v EU a nárůst nabídky z 3. zemí; dovoz roste rychleji než vývoz (důsledek dohody Uruguayského kola GATT i bilaterálních smluv EU a 3. zemí)
- strukturální problémy
- nákladnost intervencí pomocí destilace
- složitost legislativy

Vinařství – vliv vstupu ČR do EU

- Území ČR bylo rozděleno do dvou vinařských zón, které se liší požadavky na minimální cukernatost pěstovaných hroznů a minimální obsah alkoholu ve výsledném produktu.
- Čechy spadají do tzv. vinařské zóny A („severní“ zóna pěstování vinné révy v rámci EU),
- Morava byla zařazena do vinařské zóny B („střední“ pěstitelská zóna)

Vinařství – vliv vstupu ČR do EU

- Možnost využití vývozních subvencí, které podporují export a pozici vína ze států EU na světovém trhu, je pro ČR omezená.
- Naše dosavadní produkce nepokrývá ani český trh a její zvýšení je vzhledem ke zmíněnému omezení vůči novým členům nereálné.
- ČR v rámci EU významného exportéra vína nepředstavuje, malým producentem (520 tis. hl ročně, více než Slovensko a méně než Maďarsko a Slovinsko)

X

- Největším příjemcem vývozních subvencí (i největším vývozcem vína) v rámci EU bylo před reformou Španělsko (70% podíl na veškerých vývozních subvencích), následované Portugalskem (20% podíl).
- Vstup Rumunska a Bulharska zvýšil produkci o 7 mil. hl

Reforma sektoru vína

- Červen 2006: Komise prezentovala plán reformy trhu s vínem (implementace plánována již v období 2008/2009)
- Snaha: zvýšit konkurenceschopnost EU vůči dovozům zvnějšku; zjednodušit pravidla; odstranit nerovnováhu nabídky a poptávky (méně měla být finančně podporována intervenční destilace přebytků)
- Navrhované metody: zejm. vyklučovací programy s cílem během 5 let snížit plochu vinic v EU o 11% (o 400 000 ha), zlepšení marketingu (zjednodušení systému označování vín), ale zachování spec.regulačního režimu v této oblasti

Reforma sektoru vína – kontroverzní body

- Na vyklučování a restrukturalizace vinic má být věnováno nejvíce financí z celkového rozpočtu na reformu, zvýšení podpory za opuštění hektaru (až 6 tis €/ha s postupným snižováním) X méně peněz na destilaci a podporu intervencí z rozpočtu EU
- **Otázka práv na výsadbu** – návrh nepočítal se zrušením zákazu nové výsadby
- **Doslazování a jeho podpora** - navrhováno zrušení doslazování řepným cukrem při výrobě – může se dotknout se výrobců v sev.částech zóny B – moravská oblast (proti ČR, Německo, Rakousko, Maďarsko, Nizozemí, Lucembursko)
- **Zrušení vývozních refundací**
- **Snaha o zlepšení marketingu**
- **Vytvoření „národních obálek“**

Reforma sektoru vína - vývoj

- **Kritika reformy:** reforma je zaměřena víc na podporu vyklučování a opouštění produkce, podpory kvality se snaží dosáhnout prostřednictvím zákazů (doslazování), neruší zákaz nové výsadby, umožňuje výrobu směsí evropských a importovaných vín, méně podpory marketingu
- Reforma diskutována a modifikována v Komisi (tlak lobby), Radě (vliv Francie, Španělska, Itálie, Německa na modifikaci pův.návrhu), EP (v Zemědělském výboru od září 2006, několik stovek pozměň.návrhů)

Reforma sektoru vína - vývoj

- **EP přijal stanovisko** v únoru 2007 – méně drastické vyklučování, více svobody rozhodování jednotl. regionům a státům (zohlednění klimaticky znevýhodněných oblastí), postupná (ale řízená) liberalizace práv na výsadbu (zvýhodnění mladých farmářů), dvoufázový postup, navýšení fondů v oblasti produkce vína, prozatím zachovat destilaci (krizovou a na výrobu lihovin)
- **ČR** – malý producent – bylo by výhodné, aby reforma podporovala kvalitu a specifčnost (přívlastková vína, oblastní vína, biovíno) a marketing → snaha, aby byly národní obálky otevřeny širokému spektru manévrování pro členský stát
- Po zveřejnění prvního plánu reformy Komise odložila konkrétní sdělení na **květen/červen 2007** – faktor **francouzských prezidentských voleb**

Reforma vinného sektoru – koneč.podoba

- Jednání o reformě společného trhu s vínem probíhala i po celou druhou polovinu roku 2007, shody na společném stanovisku se Radě ministrů podařilo dosáhnout až na posledním prodlouženém jednání v prosinci 2007
- **Reforma obsahuje:**
- 1) **Program finanční podpory vyklučování vinic (o 175 000 ha během 3 let prostřednictvím dobrovolného financovaného vyklučování)**
- 2) **Finanční podpory v sektoru by měly být více přizpůsobeny realitě členských států prostřednictvím tzv. národních obálek (nejvíce financí ale největším producentským státům)**

Reforma vinného sektoru – koneč.podoba

- 3) Nepodařilo se prosadit původní záměr v podobě úplného odstranění finanční podpory krizové a intervenční destilace přebytků vína na technický alkohol
- 4) Komise ustoupila od úplného zákazu doslazování vína cukrem, jen snížení povolených limitů doslazování pro dosažení požadovaného obsahu alkoholu
- 5) Stávající omezení práv na výsadbu bude pokračovat až do roku 2015, s možností udržovat je na národní úrovni (rozhodne-li se tak členský stát) až do roku 2018
- 6) Jsou zachována specifika členských států v označování vín na etiketách

Obiloviny

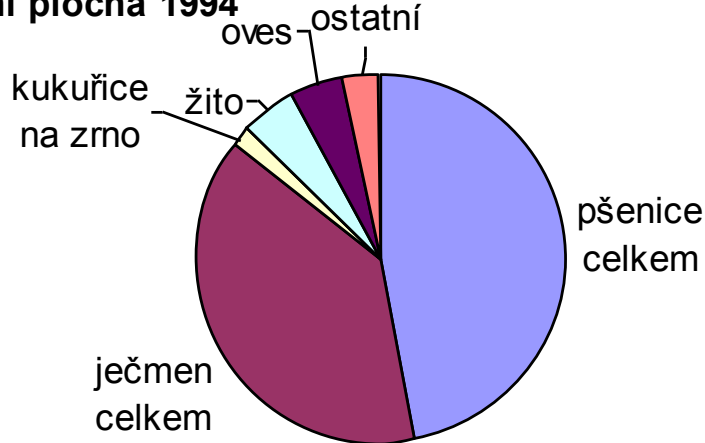
- Regulace se projevuje prostřednictvím:
 - intervenčního nákupu
 - jednotné výše dovozního cla na obiloviny
 - licence na obiloviny
- Globální spotřeba obilovin se zvyšuje v důsledku růstu světové populace a poptávky po potravinách a krmivech pro hospodářská zvířata.
- Rok 2004 zaznamenal výrazné zvýšení osevních ploch (nárůst zájmu zejména o kukuřici X ČR má omezenou výměru oblastí, pro které je pěstování kukuřice skutečně vhodné)
- Majoritní obilninou pěstovanou v ČR však nadále zůstává pšenice.

Osevní plochy obilovin

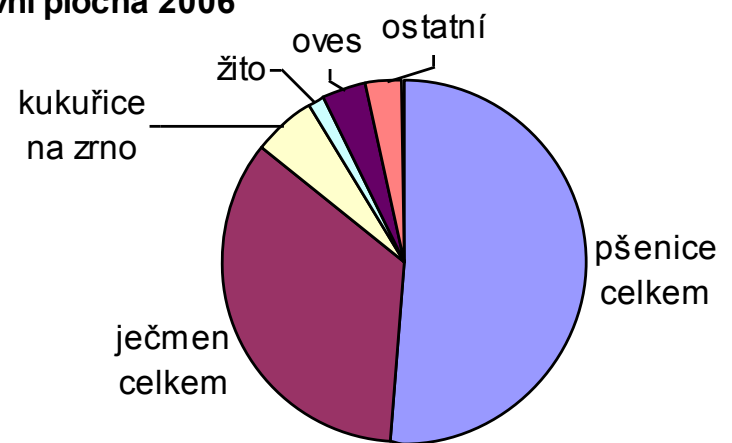
osevní plochy obilovin [tis. ha]

komodita	1994	2002	2003	2004	2005	2006
pšenice celkem	780	849	648	863	820	782
ječmen celkem	640	488	550	469	522	528
kukuřice na zmo	30	71	78	88	80	85
žito	79	35	42	59	47	22
oves	76	61	77	59	52	58
OBILOVINY CELKEM	1660	1562	1452	1607	1593	1527

Osevní plocha 1994



Osevní plocha 2006



Intervence

- vývoj intervenční ceny [€]

1999	2000	2001
119,19	110,25	101,31

- množství vykoupeného obilí [tis. t]

2004	2005
908	548

Vývoj ceny obilovin

	V.06	VIII.06	IX.06	X.06
PŠENICE potravinářská	2 990	2 951	3 151	3 462
JEČMEN sladovnický	3 027	3 046	3 131	3 281
ŽITO	2 836	3 043	3 200	3 523
KUKUŘICE	2 709	2 861	2 936	2 968

Problematika GMO

- Moratorium EU na dovoz GMO uvolněno v květnu 2004 X přetrvávají stížnosti WTO na protekcionismus
- V rámci EU sporné téma (rezervovaný postoj V. Británie, Rakousko – největší odpůrce GMO, z nových členů Maďarsko X Španělsko – velký pěstitel GMO kukuřice, ČR – od r. 2005 povoleno pěstování GMO kukuřice ke zkrmování)
- Státy mohou nadále uplatňovat národní zákazy, možno zrušit jen rozhodnutím expertních komisí na národní úrovni, příp. Rady ministrů, Komise nemůže zasahovat
- Nařízení z r. 2003 (**Regulation (EC) 1829/2003**) upravující obchodování s GMO produkty (např. podmínky autorizace), Nařízení o pohybu GMO produktů mezi členskými státy a exportu do třetích zemí (Regulation **(EC) No 1946/2003**); Nařízení o povinném označování GMO produktů (**Regulation (EC) 1830/2003**)

Reakce EU na vývoj na trhu obilovin

- Vlivem produkčního výpadku v důležitých pěstitelských regionech (EU, východní Evropa, Austrálie, Kanada) v marketingovém roce 2007/2008 přistoupila EU k opatřením typu přechodného zrušení principu „set aside“ (povinné vynětí půdy z produkce a ponechání ladem), uplatňovaného v rámci SPS – Health Check tento prvek zrušila zcela
- Původně podporované využívání produkce obilovin k nepotravinářským účelům (zejména výroba biopaliv) se ukazuje jako jev ohrožující do značné míry soběstačnost EU, a to zejména v produkci pšenice – Health Check zrušila hektarovou podporu pěstování energetických plodin
- Dalším z mimořádných opatření bylo dočasné přerušování uplatňování dovozních cel na obiloviny ze strany EU
- Unie přehodnocuje také svoji intervenční politiku v sektor

Brambory

- **Konzumní brambory** – týká se jich reforma OaZ
- X
- **Brambory využívané pro produkci bramborového škrobu** tvoří specifickou oblast STO v rámci SZP
- V ČR prozatím SAPS a TOP-UP dorovnávací do 100% na brambory určené pro výrobu škrobu), v EU specifické podpory pro produkci bram. škrobu (prémie, vývozní subvence) a zpracované škrobové produkty (výrobní náhrady)
- ČR – kvóta pro produkci bramborového škrobu stanovena v Přístupové smlouvě ve výši **33 660 t ročně** (přidělována indiv.výrobcům škrobu) – ukazuje se přitom obecně nízké kvótní nastavení v EU (až 60% celkové kvóty drží Německo a Nizozemí)

Brambory

- Aktuální problém – otázka pokračování přímých podpor uplatňovaných na výrobu bramborového škrobu dle Přístupové smlouvy
- EU počítala se změnami systému TOP-UP v podobě podpory konkrétních komodit od r.2007 a s decoupling – nejprve dojednáno pokračování podpory produkce brambor na škrob s částečným oddělením podpor od produkce v I.2007/2008, pak Health Check

Bramborový škrob – budoucnost sektoru

- Otázka **budoucnosti vývozních subvencí na bramborový škrob** v souv.s omezováním vývozních subvencí obecně v SZP od roku 2010 a jejich zrušením po r.2013 (prozatímní hongkongské závěry WTO) X ČR
- **Dopad budoucího přechodu na systém SPS** a nahrazení systému SAPS a TOP-UP – dle Health Check mají vázané podpory u brambor určených na výrobu škrobu končit od r.2012
- **Otázka GMO** – v EU citlivé téma (některé státy – Rakousko, Maďarsko apod. GMO odmítají) X brambory další GM plodinou, jejíž **zkušební** pěstování bylo v některých zemích povoleno (ČR, Německo, Švédsko, Nizozemí) – nové možnosti pro produkci brambor na škrob a jeho další technické využití?

Olejniny

- Z hlediska produkce v ČR na poč. 90.l. stagnace v důsledku restrukturalizace zemědělství
- X po r.2000 význam vzrostl v souvislosti s podporou EU vůči výrobě biopaliv
- → produkce v EU prudce vzrůstala (v l. 2003-2005 zečtyřnásobení produkce řepky, v ČR od roku 1990 též ztrojnásobení, ČR se stala 5. největším pěstitelem v EU-25 po Německu, Francii, Británii a Polsku)
- i v ČR boom pěstování řepky – nejpěstovanější z olejin

Olejniný

- Problematika výstavby zpracovatelských kapacit pro výrobu bionafty
- Problematika GMO
- Využívání olejin na výrobu bionafty způsobuje nedostatek v potravinářství
- Sledován meziroční pokles cen zemědělských výrobců u semene řepky olejné - v ČR květen 04: 8 517 Kč/t X květen 05: 5 693 Kč/t; září 04: 6 300 Kč/t X září 05: 5 419 Kč/t → je třeba zemědělce motivovat k vyšší produkci → závislost „řepkového boomu“ na dotacích
- Problematika biopaliv příkladem regulace v EU – směrnice o biopalivech z 2003 – v ČR nařízení o fin. podpoře bionafty přijato až v dubnu 2005 (problémy pro zemědělce s odbytem nezpracované řepky)

Olejníny a výroba bioenergie

- Právní rámec v EU pro podporu bioenergie (v oblasti SZP i energetické politiky): akční plán pro biomasu z prosince 2005; směrnice o biopalivech z r. 2001
- Revize směrnice o biopalivech v rámci klimaticko-energetického balíčku
- V EU-15: paralelně existuje režim podpory nepotravinářské produkce na půdě vyňaté z produkce (NFSA) a podpory energetických plodin (45 € na max. zaručenou plochu 1 500 000 ha pro celou EU-15) – neplatilo pro nové členy
- Podpora pro energetické plodiny poprvé užita v EU-15 v r. 2004 (pro 300 tis.ha, v r.2005 už pro 570 tis.ha) – nejvíce Německo, Francie, VB

Olejniny a výroba bioenergie

- Nové členské státy
- Použití režimu SAPS (s výjimkou Malty a Slovinska) – ten vylučuje používání režimu podpory energetických plodin, protože neexistuje povinnost (ani podpora) vynětí půdy z produkce
- Přesto si noví členové stanovili pro oblast biopaliv podobné či vyšší cíle jako EU-15 (ČR do r.2006 3,75% biopaliv oproti 2% stanoveným pro EU-25)
- Noví členové – podpora v rámci vnitrostátních opatření (osvobození od spotř.daně) i TOP-UP (Polsko, Maďarsko)

Olejníny a výroba bioenergie

- Revize Nařízení 1782/2003 – možnost poskytovat vnitrostátní pomoc do výše 50% nákladů spojených se zahájením pěstování víceletých plodin k produkci biomasy na půdě vyňaté z produkce – rozšíření této možnosti na plochy osázené energetickými plodinami (týkalo by se i nových členů)
- Další možnosti výroby bioenergie – reforma cukerního pořádku a možnost vyrábět biopalivo z cukrové řepy

X

- Health Check - zrušení povinného vyjímání části půdy z produkce; zrušení hektarové podpory pěstování energetických plodin

Živočišná výroba

- Ve většině komodit prošla živočišná výroba reformou financování SZP, která systémem přímých plateb nahradila dosavadní systém dotací svázaných s produkcí a její kvantitou
- Přejídná období
- Přetrvávající regulace: Přístupová smlouva stanovuje výši porážkových prémie či prémie pro krávy bez tržní produkce mléka.
- Dalším významným pozůstatkem regulace množstevní kvóta na dotovanou produkci mléka.
- Sektor živočišné výroby přímo souvisí i s dalšími komoditními sektory zemědělství (odbyt krmných obilovin, výroba dehydratovaného krmiva).
- V EU je stanoveno maximální zaručené množství produkce dehydratovaného krmiva ve výši 4 517 223 tun. Stanovena je kvóta na sušenou píci (27 942 t)

Drůbež a produkce vajec

- právní regulace trhu EU s drůbežím masem a vejci;
- standardizace produktů a marketingových pravidel týkajících se vajec (označování vajec);
- společný celní sazebník a opatření v obchodu EU se třetími zeměmi (tarifní kvóty pro vejce a vaječný albumin);
- stanovování reprezentativních cen drůbežího masa, vajec a vaječného albuminu;
- systém vývozních subvencí
- systém veterinárních předpisů a opatření.

Drůbež a vejce – vliv vstupu ČR do EU

- U drůbežího masa dlouhodobým celosvětovým trendem narůst produkce i spotřeby.
- Vstup ČR do EU přinesl jak výrazný nárůst dovozu (v roce 2004 až o 66,4 %), tak vývozu (v roce 2004 až o 91,3 %).
- Poptávku po této komoditě, cenový vývoj a globální situaci na trhu ovlivňují nové faktory (ptačí chřipka, opatření týkající se dovozu z rizikových zemí, která jsou aplikována na úrovni EU).
- V komoditě vejce naopak pokles produkce i spotřeby dlouhodobým trendem, záporná bilance českého zahraničního obchodu.
- Levný dovoz dlouhodobě způsobuje, že řada producentů vajec ukončila svoji činnost.

Chov prasat a vepřové maso

- systém vývozních subvencí
- právní regulace týkající se jakostních požadavků
- společný celní sazebník a opatření v obchodu EU se třetími zeměmi.
- Vepřové maso má více než 50% podíl na spotřebě masa v ČR, i když klesající poptávka i produkce.

Chov prasat a vepřové maso

- Pro ČR znamenaly změny v objemu zahraničního obchodu v celkovém výsledku spíše zvýšení než snížení záporného salda zahraničního obchodu v komoditě vepřové maso, která zahrnuje i obchod s živými prasaty
- Před vstupem ČR využívala možnosti subvencovaného vývozu živých zvířat do třetích zemí (především Chorvatska a dalších balkánských států).
- Od vstupu do EU pokles celkových stavů prasat, který ovlivnil i snížení výroby krmných směsí (zásah do oblasti rostlinné výroby).

Skot, produkce mléka a mléčných výrobků

- Tržní regulace je stále poměrně silná, především v oblasti trhu s mlékem a mléčnými výrobky
- opatření (finanční náhrady), pomocí nichž byli producenti povzbuzováni k redukci stavů v souvislosti s BSE;
- speciální prémie (jateční prémie, prémie na krávy bez tržní produkce mléka), v té souvislosti přesná administrativní dokumentace a evidence dobytka a možnost inspekcí, zda chovatel nepoužívá nedovolené látky (k určité modifikaci tohoto systému došlo pod vlivem BSE);
- dovozní a vývozní licence, vývozní subvence, kvótní režim v případě živých zvířat i masa a výrobků z něho zpracovaných, týká se i mléka a mléčných výrobků;

Skot, produkce mléka a mléčných výrobků

- možnost výjimečných opatření na podporu trhu v případě výskytu chorob zvířat;
- označování zvířat a produktů z hovězího masa;
- intervence a skladování masa i mléčných výrobků
- speciální finanční podpora trhu s mlékem a mléčnými výrobky (školní mléko);
- mléčná kvóta stanovená jednotlivým členským státům a pokuty za její překročení;
- podpora týkající se režimu speciálních prémie pro „odlehle“ regiony (Kanárské ostrovy, Madeira, Francouzská Guayana, Réunion, Martinique).

Mléčné kvóty a ČR

- Říjen 2006 – Komise zveřejnila seznam 9 členských zemí, na které uvalila pokutu za překročení produkčních kvót na mléko v období 2005/2006
- Celková výše pokuty: 377 mil. € (o 22 mil. € více než na období 2004/2005)
- Postižené státy: Itálie, Německo, Polsko, Česká republika (5,128 mil. €), Španělsko, Kypr, Lucembursko, Rakousko, Portugalsko
- V ČR celková kvóta na mléko (Přístupová smlouva): 2 682 143 t
- Dělbna na kvótu na dodávky a kvótu na přímý prodej

Mléčné kvóty a CR po vstupu do EU

Počet aktivních producentů	2 871
Kvóta na dodávky v t	2 678 932
Referenční obsah tuku v mléce g/kg (Příst.smlouva)	42,1
Vyrobené množství na dodávky v t	2 695 521
Míra překročení kvóty v t	16 590
Výše pokuty v mil.€	5,128

Mléko na dodávky

Počet producentů	264
Kvóta na přímý prodej v t	3 211
Přímý prodej v t	2 600
Míra překročení kvóty v t	-611
Pokuta v €	0

Mléko na přímý prodej

Mléčné kvóty a ČR

- Řešení – v září 2007 odhlasována změna Nařízení (ES) č. 1788/2003 – noví členové měli možnost jednorázově požádat o převod referenčních množství na přímý prodej na referenční množství na dodávky
- Celkové referenční množství (kvóta) pro daný stát se nemění, mohl jen požádat o přerozdělení individuálních kvót pro výrobce (do 10. října 2006) – dočasné řešení

Health Check a sektor produkce mléka

- Navyšování mléčných kvót o 1% do r. 2013
- Pružnější přístup k min.ref.množství tuku v mléce
- Úplné odstranění kvót v roce 2015
- Možnost čl. států poskytovat do 3/2014 svému mléčnému sektoru limitovanou státní pomoc - tzv. měkké přistání
- 10% z tzv. národní obálky může stát věnovat specif. podporám produkce se zvláštním významem (včetně mléčného sektoru)
- Pomoc mléčnému sektoru i v nových prioritách programu rozvoje venkova

Podzim 2009 – krizová situace sektoru mléka

- Členské státy (Francie, Německo) volají po vytvoření nového systému evropské regulace v mléčném sektoru, který by nahradil kvótní systém.
- Komise 9. 10. 2009 publikovala nové návrhy na podporu producentů mléka a mléčných výrobků.
- 5. října Komise ustavila expertní skupinu pro mléko, která se poprvé sešla 13. října.
- Projednávala zavedení formalizovaných smluv mezi producenty mléka a mléčných výrobků a jejich nákupčími či zpracovateli, které by se vztahovaly na dodávky syrového mléka
- Komise 28. října rozhodla, že povolí členským státům v souvislosti s krizí v odvětví mléka jednorázové výplaty státní pomoci zemědělcům do výše 15 tis. €.

Chov ovcí a koz

- Po reformě přetrvává:
- regulace trhu s nečlenskými státy
- mechanismus intervence a skladování
- zvláštní opatření, která mohou být zavedena v případě výskytu závažných chorob zvířat.
- Chov ovcí a koz bývá hodnocen jako poměrně perspektivní úsek živočišné výroby - chov v horských a podhorských oblastech, které spadají do LFA
- Chov ovcí a koz spadá i do oblasti poskytovaných doplňkových přímých plateb na chov přežvýkavců (TOP-UP)
- Chov ovcí je nyní zaměřen převážně na masná plemena (plemenná restrukturalizace).
- Chov koz se naopak soustřeďuje u chovatelů specializovaných na produkci a zpracování mléka, výroba kozích sýrů soustředěna do faremních chovů koz, kde se zároveň mléko zpracovává.

Včelařství a výroba medu

- jednotný celní sazebník na dovoz přírodního medu a včelího vosku;
- standardizace a monitoring dodržování kvalitativních parametrů výroby a marketingových pravidel
- legislativa týkající se technické pomoci, pomoci při boji s varroázou či aplikovaného výzkumu zlepšování kvality medu.
- V 90. l. kontinuální pokles jak počtu včelstev, tak počtu podnikatelů, kteří se včelařství věnují.
- Výroba medu zaznamenává výkyvy s klesající tendencí, důvodem i relativně nízká spotřeba včelích produktů, zvláště medu.

Včelařství a výroba medu – vliv vstupu ČR do EU

- Po vstupu „Český program k opatření ke zlepšení výroby a prodeje medu“ (podle nařízení č. 1221/97 a nařízení č. 2300/97; schválen Komisí v listopadu 2004) - 30 mil. Kč v roce 2005, 38 mil. Kč v roce 2006 a 45 mil. Kč v roce 2007
- Po vstupu do EU se projevila konkurence dovozu z některých nových členských států (Maďarsko, Slovensko; ze starších členských států jsou tradičními výrobci Španělsko, Itálie, Francie a Řecko).
- Konkurence i zvnějšku EU (velkým producentem a vývozcem medu a včelích produktů do EU je Čína).
- Po rozšíření EU někteří producenti z nových členských zemí (především maďarští včelaři) požadovali zpřísnění pravidel na ochranu spotřebitele v této komoditě za účelem ochrany evropského trhu před levnými a méně kvalitními dovozy z jihovýchodní Asie.

Krizová situace ve včelařství

- V současnosti problémem EU i celosvětově udržování živé včelí populace (nedostatečné opylování, které se projevuje i v dalších sektorech rostlinné výroby – hlavně O a Z)
- Příčina hledána i v GMO
- Užívání modifikovaného a ošetřeného osiva údajně snižuje imunitu včelstev proti „včelímu AIDS“ (varroáza)
- Zemědělský výbor EP žádal na podzim 2009 Komisi, aby podnikla opatření