

Čarodějnictví

- STEWART, P.J., STRATHERN, A.: *Witchcraft, Sorcery, Rumors and Gossip*. Cambridge: Cambridge University Press, 2004.

**Edward Evans
Evans-Pritchard**
(1902-1973)

*Witchcraft, Oracle, and Magic
among the Azande (1937)*





- Zandové věří, že čarodějnictví – schopnost škodit jiným bez jakýchkoli materiálních prostředků – je způsobeno substancí uvnitř těla.

- Seděl jsem dlouho do noci ve své chatě a psal jsem si poznámky. Kolem půlnoci, před ulehnutím, jsem vzal kopí a jako obvykle jsem se šel projít. Jako obvykle jsem se procházel po zahradě za domem, když jsem si všimnul jasného světla, které se pohybovalo za domy ve směru k místu, kde bydlel člověk jménem Tupoi.

Upoutalo to mou pozornost a tak jsem sledoval jeho let až do chvíle, kdy mi vysoká tráva zaclonila výhled. Rychle jsem proběhnul domem abych zjistil, kam se světlo přemístilo, ale již jsem jej nespatriil. Věděl jsem, že pouze jeden člověk, člověk z mé domácnosti, má lampu, která mohla dát tak silné světlo, ale následující ráno mi řekl, že večer nikam nevycházel a lampu vůbec nepoužil. (...)

Krátce poté, toho samého rána, zemřel starší příbuzný Tupoie a člen jeho domácnosti. Tato událost plně vysvětlila světlo, které jsem viděl.

Nikdy jsem neodhalil jeho skutečnou příčinu, kterou by mohla být zapálená hrst trávy, svítící na cestu někomu, kdo se šel vyprázdnit, ale souběh směru, ve kterém se světlo pohybovalo a následná smrt se dobře shodovala s představami Azandů.

(Evans-Pritchard 2008: 32)



**Alfred Reginald
Radcliffe-Brown (1881-
1945)**

*Structure and Function in
Primitive Society, 1952*

výzkum čarodějnictví jako sociologie vědění

- DOUGLAS, M. (Ed.): *Witchcraft Confessions and Accusations*. London: Tavistock, 1970
- MARWICK, M. G.: *Sorcery in its social setting: a study of the Northern Rhodesian Cewa*. Manchester: University Press, 1965.
- MARWICK, M. G.: Anthropologists' Declining Productivity in the Sociology of Witchcraft. In *American Anthropologist*, New Series, 1972, 74, 3, s. 378-385.
- MIDDLETON, J., WINTER, E. H. (eds.): *Witchcraft and sorcery in east Africa*. London: Routledge & Kegan Paul, 1963.

- Pro antropologa je důležité zkoumat, jaký význam mají představy o čarodějnictví, tedy jaký dopad mají obvinění na jednání lidí v konkrétním kulturním kontextu.

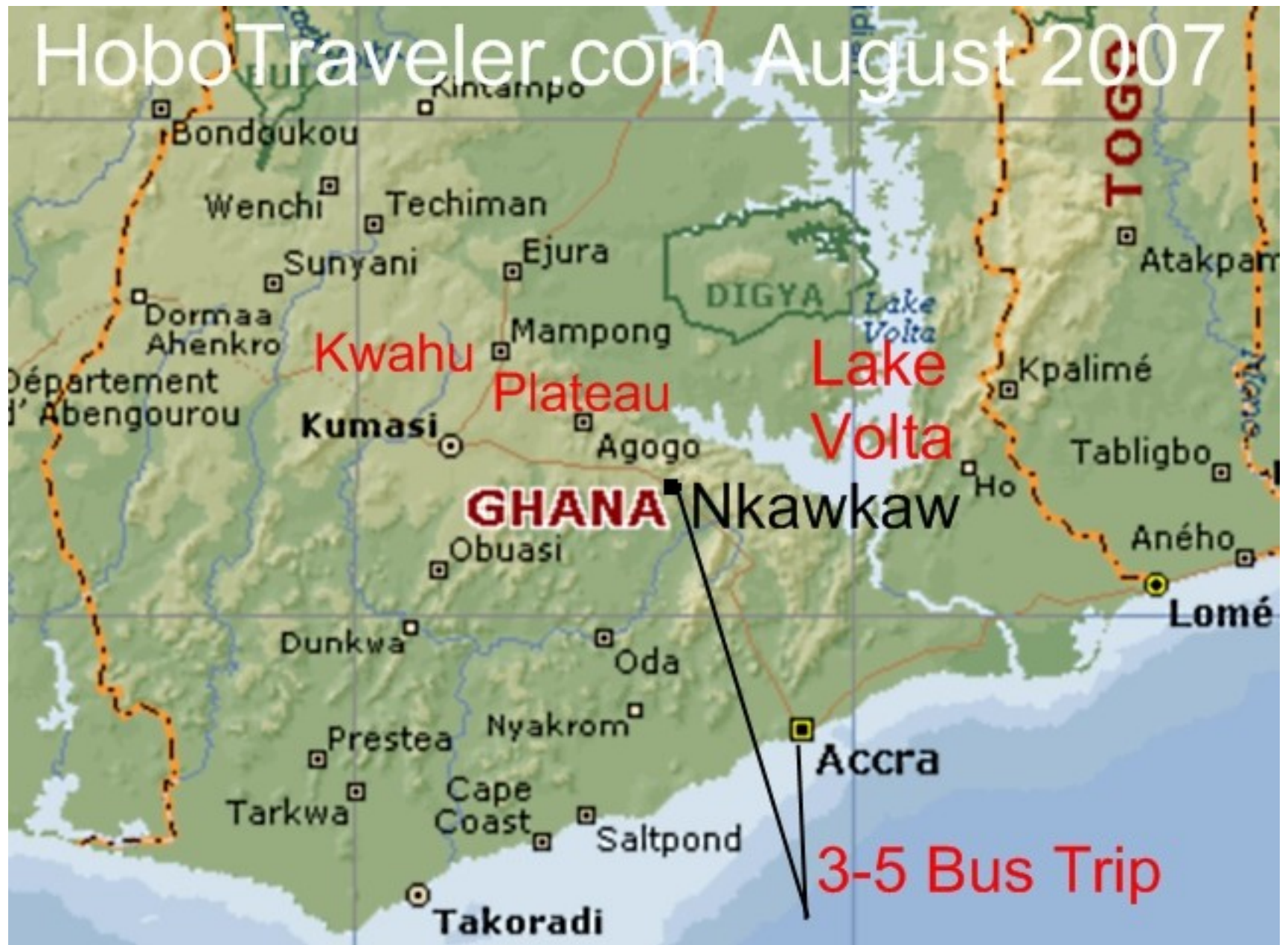
V jistých podmínkách mohou být údajní viníci přísně potrestáni a dokonce popraveni, jak tomu bylo v Evropě na prahu novověku, zatímco v jiných kulturách – např. u Azandů – je důraz kladen spíše na očistný rituál, který má neutralizovat nadpřirozené působení.

(DOUGLAS 1970: xiv)

Evans-Pritchardova interpretace čarodějnictví:

- **funkcionalistický rozměr:** zaměření na sociální procesy a udržení společenského řádu
- **intelektualistický rozměr:** zaměření na kognitivní procesy a uspořádání informací v rámci určité sociální struktury

HoboTraveler.com August 2007





BLEEK, Wolf. (1976) *Witchcraft, Gossip and Death: A Social Drama. Man* 11(4): 526-541

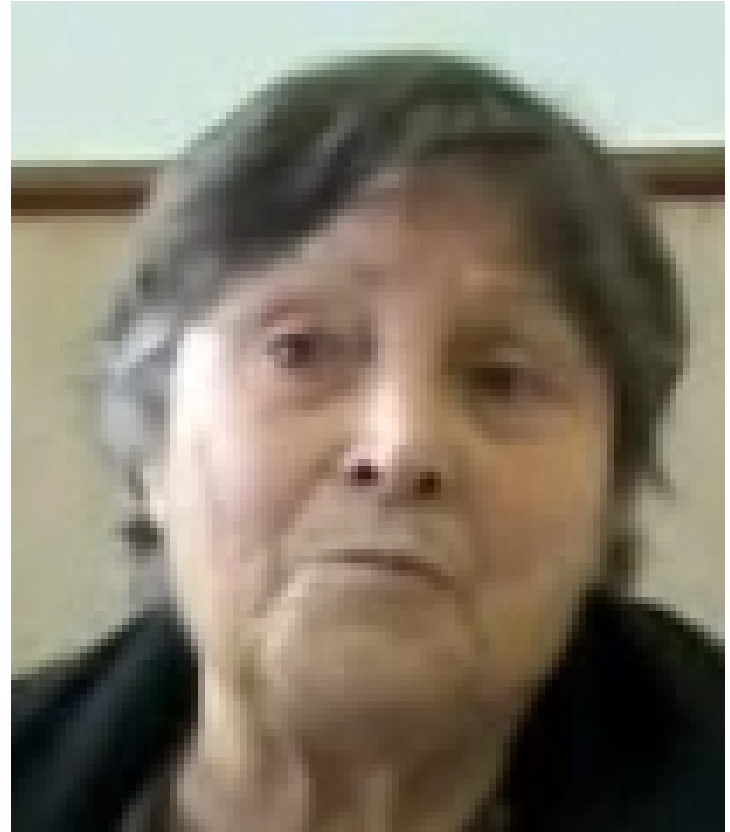
Popis výsledků výzkumu kmene Kwahu (Ghana). Obvinění z čarodějnictví se zde nešíří veřejně, ale prostřednictvím neveřejných pomluv a drbů.

Tyto pomluvy se přitom:

- vyměňují mezi členy jedné skupiny;
- soustředí se na ty, s nimiž se daná osoba nachází v blízkém vztahu;
- naznačují, že obvinění jsou mocnější než ti, kteří obviňují;
- užívají za účelem dosažení vlastního osobního cíle;
- stojí v opozicích k modernizačním trendům ve společnosti.

Jeanne Favret-Saada

- *Deadly words: Witchcraft in the bocage* (1980)





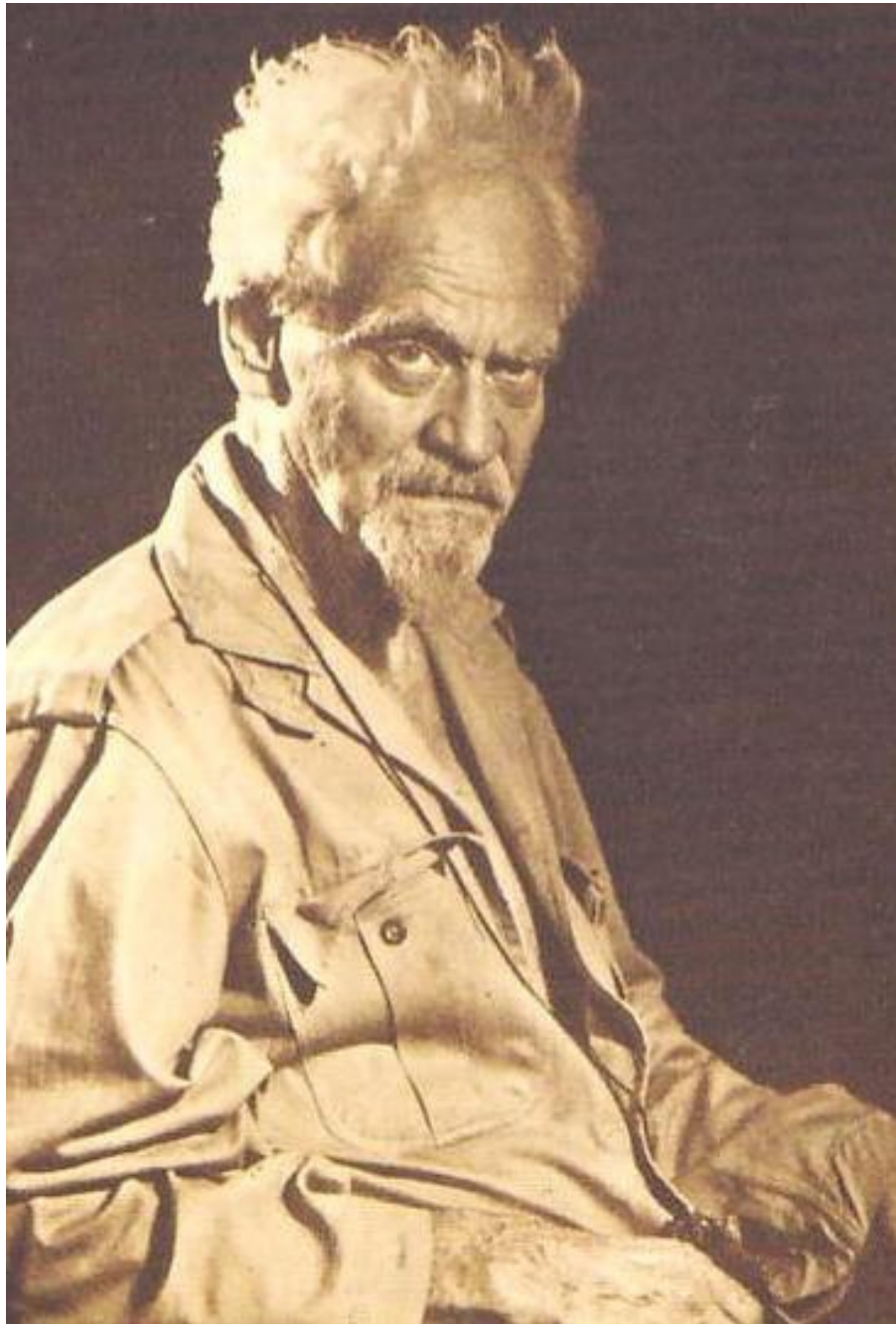


Margaret Murray
(1863-1963)

*The Witch-cult in Western
Europe (1921)*

God of the Witches (1933)

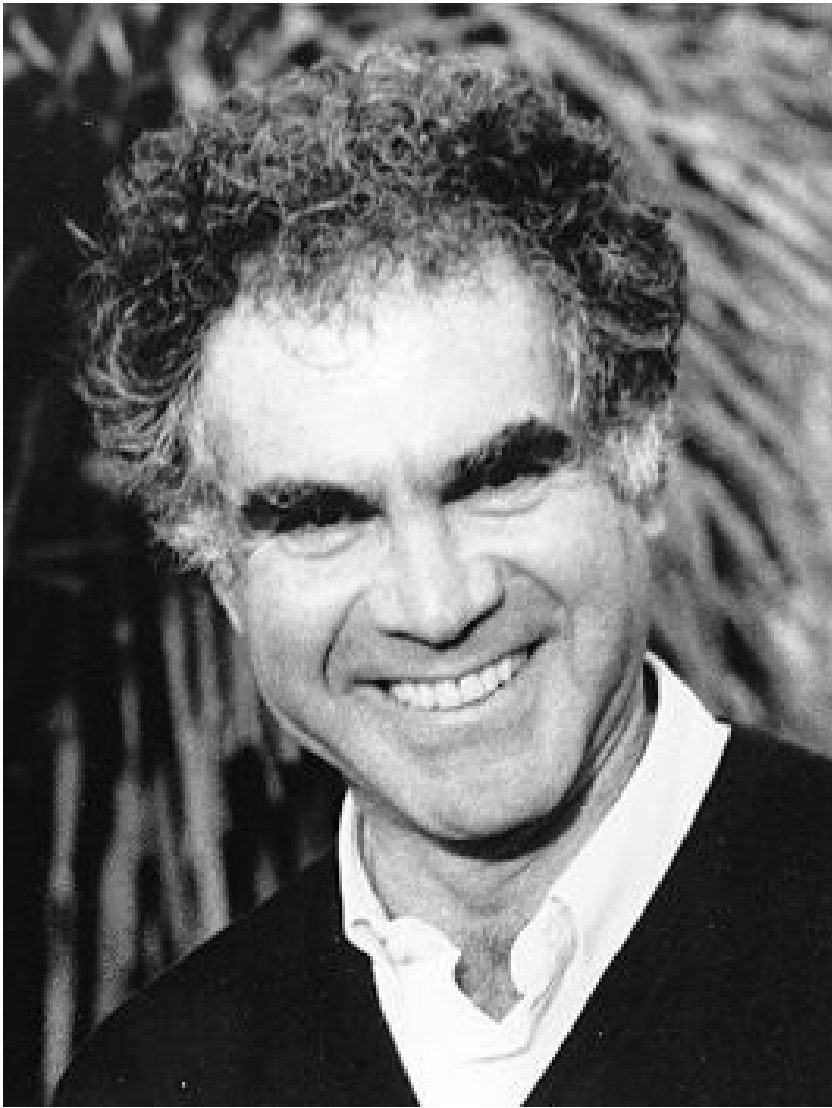
*The Divine King in
England (1954)*



Gerald Gardner
(1884-1964)

Witchcraft Today (1954)

The Meaning of Witchcraft (1959)



Carlo Ginzburg

Sýr a červi. Svět jednoho mlynáře
kolem roku 1600 (2000 / 1976)

Benandanti. Čarodějnictví a
venkovské kultury v 16. a 17.
století (2002 / 1966)

Noční příběh. Sabat čarodějnic
(2003 / 1989)



**Alain Macfarlane
(1941)**

*Witchcraft in Tudor and
Stuart England: A
Regional and
Comparative Study, 1970*



Keith Thomas (1933)

Religion and the Decline of Magic,
1997.

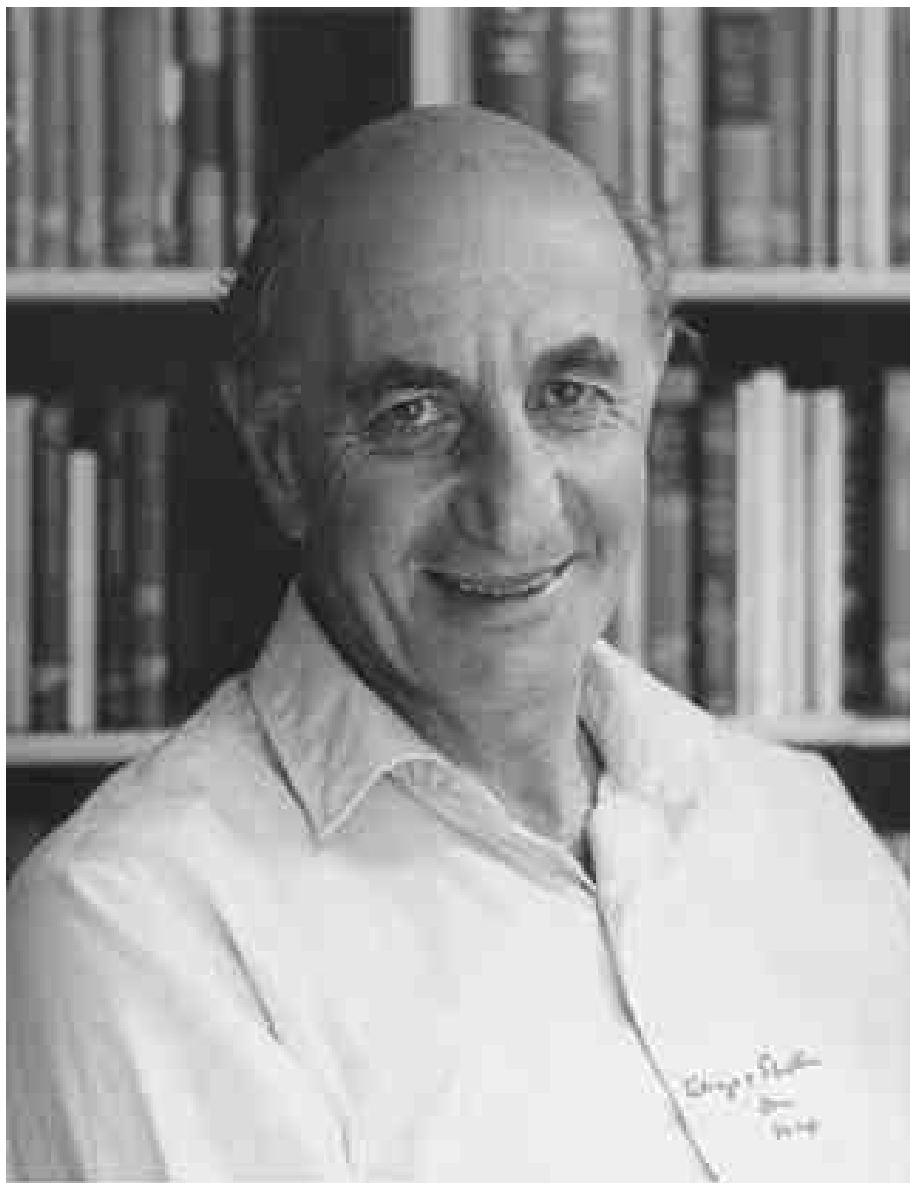
Robin Briggs

*Witches and Neighbours: The
Social and Cultural Context
of European Witchcraft
(1996)*



představy o čarodějnictví jako psychologická univerzálie

- KENNEDY, J. G. (1967) Psychological and social explanations of witchcraft. *Man* (2): 216-225.
- BEVER, E. (2000) Witchcraft Fears and Psychosocial Factors in Disease. *Journal of Interdisciplinary History*, 30(4): 573-590.
- GREENBLATT, S. (1990) Psychoanalysis a Renaissance Culture. *Learning to Curse: Essays in Early Modern Culture*, New York a London.



Max Gluckman (1911 – 1975)

- Papers in Honor of Melville J. Herskovits: Gossip and Scandal. *Current Anthropology*, 1963, 4, (3): 307-316
- Psychological, sociological and anthropological explanations of witchcraft and gossip: a clarification. *Man*, 1968, (3): 20-34

- EPSTEIN, L. A. (1969) The network and urban social organization. In MITCHELL, J. C. (ed.): *Social networks in urban situations: analyses of personal relationships in central African towns*. Manchester: University Press
- EPSTEIN, L. A. (1969) Gossip, norms and social network. In MITCHELL, J. C. (ed.): *Social networks in urban situations: analyses of personal relationships in central African towns*. Manchester: University Press