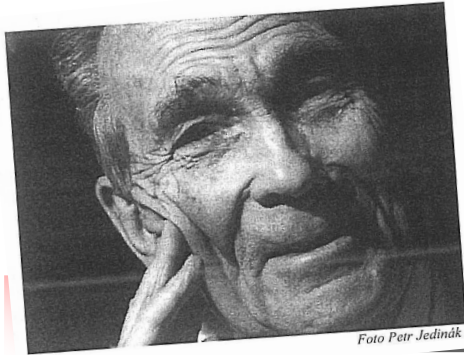




Člověk s postižením a společnost

Dimenze přijetí vs. odmítnutí
Příčiny odmítání člověka s postižením
Důsledky odmítnutí pro člověka s postižením



Zdeněk Matějček:

Základní psychologické potřeby

- **Stimulace:**
množství, kvalita a proměnlivost vnějších podnětů
- **Smysluplného světa:**
stálost, řád a smysl v podnětech
- **Životní jistoty:**
potřeba citové jistoty a bezpečí ve vztazích
- **Pozitivní identity:**
potřeba vlastní hodnoty a místa ve společnosti
- **Otevřené budoucnosti:**
moment mezi nadějí a beznadějí, mezi životním rozletem a zoufalstvím

Dimenze „přijetí – odmítnutí“

- E. Goffman: přijetí jako zásadní téma života stigmatizovaného člověka
- E. Berne: jakékoli uznání existence 2. člověka jako „pohlazení“
- Z. Matějček: základní psychologické potřeby (pozitivní identita, emoční nasycení)
- J. Prekopová: Respekt vůči dítěti a „bezpodmínečné přijetí“ jako základ výchovy
- ...
- C. Rogers: Charakteristiky/podmínky úspěšné psychoterapie (učení):



1. Pravdivost (kongruence)
2. Bezpodmínečné ocenění, akceptace, důvěra
3. Empatické porozumění

C. Rogers:

Ocenění, akceptace, důvěra

Potřeby aktualizace: rozvíjení vlastních kapacit
(motivace)

Proces hodnocení: umožňuje zpracovat zkušenost,
přizpůsobit se (regulace)

S rozvojem vědomí vzniká potřeba
„Pozitivního ocenění Já“ od blízkých osob i druhých lidí

Ocenění druhých někdy výraznější než naše vlastní hodnocení.
→ jednání zaměřené ne podle vlastních potřeb sebeaktualizace
(podporující vlastní růst), ale na přijetí ze strany druhých





C. Rogers:

Důsledky podmíněné akceptace

Vznik patologie: **Inkongruence = odcizení člověka**

Stáváme se tím, čím jsme jen z části.

Opouštíme vlastní já pro udržení pocitu pozitivního ocenění druhých

Za obrany platíme: nepřesné vnímání reality

podvědomá reakce – selekce informací

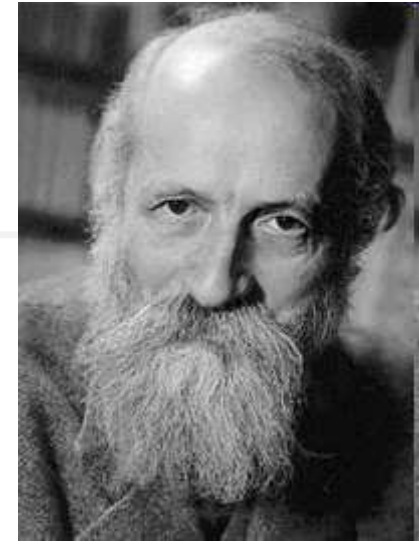
Cíl terapie: zvýšit kongruenci mezi já a prožitkem

Nepodmíněná akceptace jako podmínka úspěšné terapie

„Kdyby se člověku dostávalo pouze nepodmíněného pozitivního ocenění, pak by nevznikly žádné podmínky ocenění, sebeocenění by bylo nepodmíněné, potřeba pozitivního ocenění a sebeúcty by se nikdy nedostaly do rozporu s hodnocením organismu a jedinec by zůstal psychicky vyrovnaný a plně fungující“.

Martin Buber: Já a ty

בובר מרטין



Já – Ty

Dialog, vzájemnost, setkání, výměna, autentičnost. Jednota protějšku (respekt).

Já – Ono

Monolog. Předmět, idea, objekt.

Možnost „zvěcnění člověka“.

... when we experience such an I-Thou relationship, the moment doesn't need words. In fact, the most intense moments we experience with another person take place without words [...] The I-Thou relationship changed the sharers, but it did so naturally, sometimes almost imperceptibly.



Postoj společnosti k výjimečným lidem

Společenské normy

- obecně rozšířený standard chování ve společnosti, komunitě, skupině
- co je správné, dobré, vítané, žádoucí, přijatelné
- zdroj bezpečí: **Systém a řád → bezpečí, předvídatelnost**

Tlak ke konformitě - přijetí norem jako součást socializace

Normy toho, co je běžné (správné) vůči lidem s postižením

- jaké místo (hodnotu) mají lidé s postižením ve společnosti
- jak se chovat ve vztahu k lidem s postižením
- i to, jak se mají chovat sami lidé s postižením

Hodnotový systém

antická tradice chápání ctností; estetický ideál krásy a masmedia...



„Vyjednávání místa“ osob s postižením

Pomyslný dialog několika stran, odlišné role
rodičů, svépomocných skupin, odborné komunity

Např. postoj vůči lidem s mentálním postižením v průběhu 20. st.

- 1. pol. 20. st. doporučení ústavní péče jako nejlepší možná alternativy
- neexistovaly studie rodiny, první studie zaměřené výhradně na patologii
- dnes studie specifického pozitivního přínosu dětí s mentálním postižením pro rodiče (*perspektiva rozhoduje*)

Laická hnutí často motorem, motivací ke změně:

Normalizace (Skandinávie, W. Wolfensberger), People First, ...



Změny v institucionální péči ... a individuální postoje

“Postižení nebo jakkoli výjimeční lidé byli vždy v dějinách vnímáni a přijímáni svým okolím ambivalentně: se sklonem buď je podceňovat, odsuzovat, pronásledovat nebo i zabíjet - nebo je litovat, přeceňovat a připisovat jim mimořádné ba nadpřirozené vlastnosti a schopnosti.

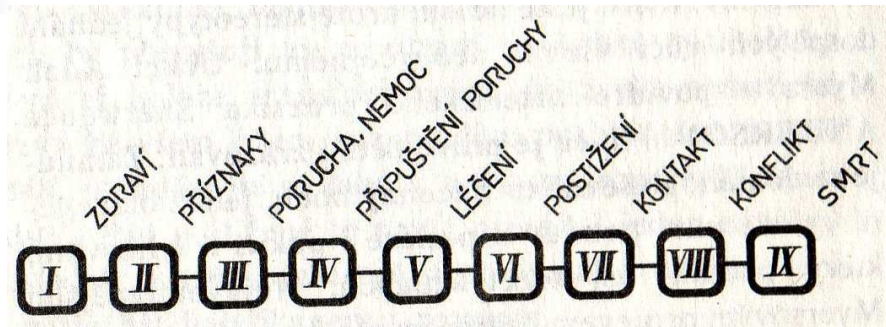
...dvacáté století zaznamenalo zásadní obrat v institucionální péči o postižené. Změna v obecném povědomí i v individuálním vědomí se však za těmito nespornými zlepšeními zásadně zpožďuje”.

(Blažek, Olmrová, 1988)

Příběhy „o postižení“ ve světové beletrii



Bohuslav Blažek &
Jiřina Olmrová: Krása a bolest (1985).



- * Představa úspěšného postiženého = příběh přiblížení se světu zdravých, vyrovnání se jim.
- * „[M]ožnost člověka s handicapem vyvolávat pozitivní proměny v lidech a lidských vztazích přímo, bez okliky přes tragédii.“ (str. 91).

Potenciál změny v setkání s člověkem s postižením.

Hastings a Taunt (2002) proměna rodičů (transformations) jako téma ekvivalentní „pozitivnímu přínosu rodičů“.



Blažek a Olmrová:

Obrazy utrpení a života lidí s postižením v beletrii

A-priory

=opakující se schémata a stereotypy

Tyto struktury mohou být společné literární promluvě a promluvě z každodenního života.

Např. „možnost člověka s handicapem vyvolávat pozitivní proměny v lidech a lidských vztazích přímo, bez okliky přes tragédii“

(Blažek, Olmrová, 1985, str. 91)



Blažek a Olmrová:

MYTOPOETICKÉ MYŠLENÍ

Výzkum usilující o rekonstrukci Slovanského panteonu

Výsledek: uspořádání diád, dvojic protikladů, jazyková rekonstrukce světa uvažování



Blažek a Olmrová:

MYTOPOETICKÉ MYŠLENÍ

obecné:

- štěstí – neštěstí
- život – smrt
- sudý – lichý

prostorově:

- pravý – levý
- nahoře – dole
- nebe – země
- moře – souš

čas:

- den - noc
- jaro – zima
- slunce – měsíc...

sociálních vztahů:

- svůj – cizí
- blízký- daleký
- mužský – ženský



Blažek a Olmrová:

MYTOPOETICKÉ MYŠLENÍ

Monstrum – monare = ukazovat

řád, pravidelnost, obvyklost

oproti

neobvyklé, výjimečné - pro člověka ze starověku má nutně charakter
znamení

Mýtus ne jako vyprávění, ale **jako a-priory** (ne na základě
zkušenosti), se kterými se díváme na svět, „nástroj přemýšlení“
Předpoklad a nástroj našeho uvažování, čím méně uvědomované,
tím významnější důsledky



Blažek a Olmrová:

MYTOPOETICKÉ MYŠLENÍ

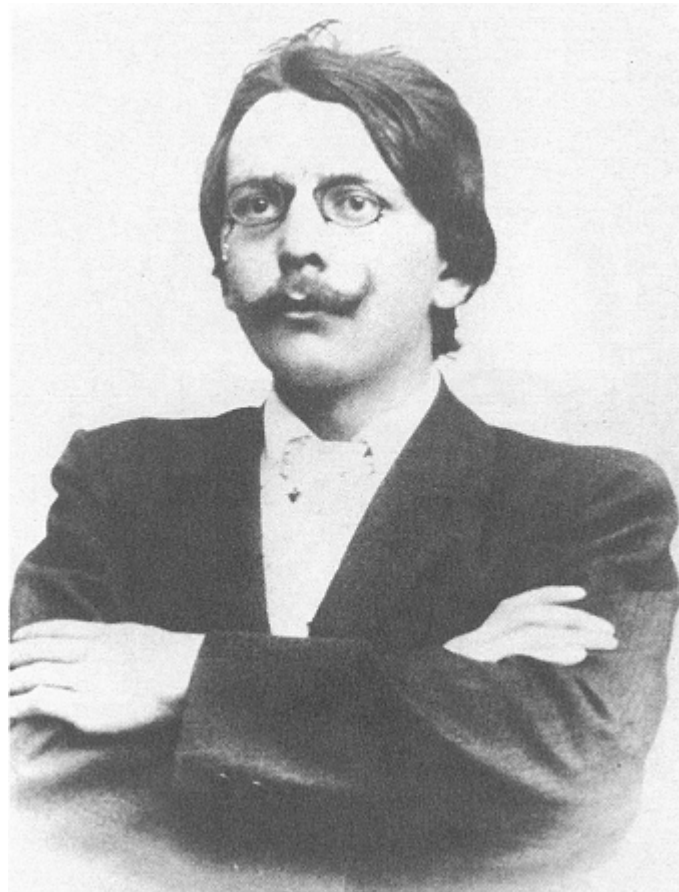
Uvažujeme v protikladech a máme tendenci slučovat extrémní polarity ***vlastní, naše, dobré*** versus ***cizí, výjimečné, zlé, ohrožující***

V rámci ***našeho*** uspořádaného světa je v nás strach z čehokoli neobvyklého, z neběžného, ***cizího***, protože to přináší neštěstí, ...

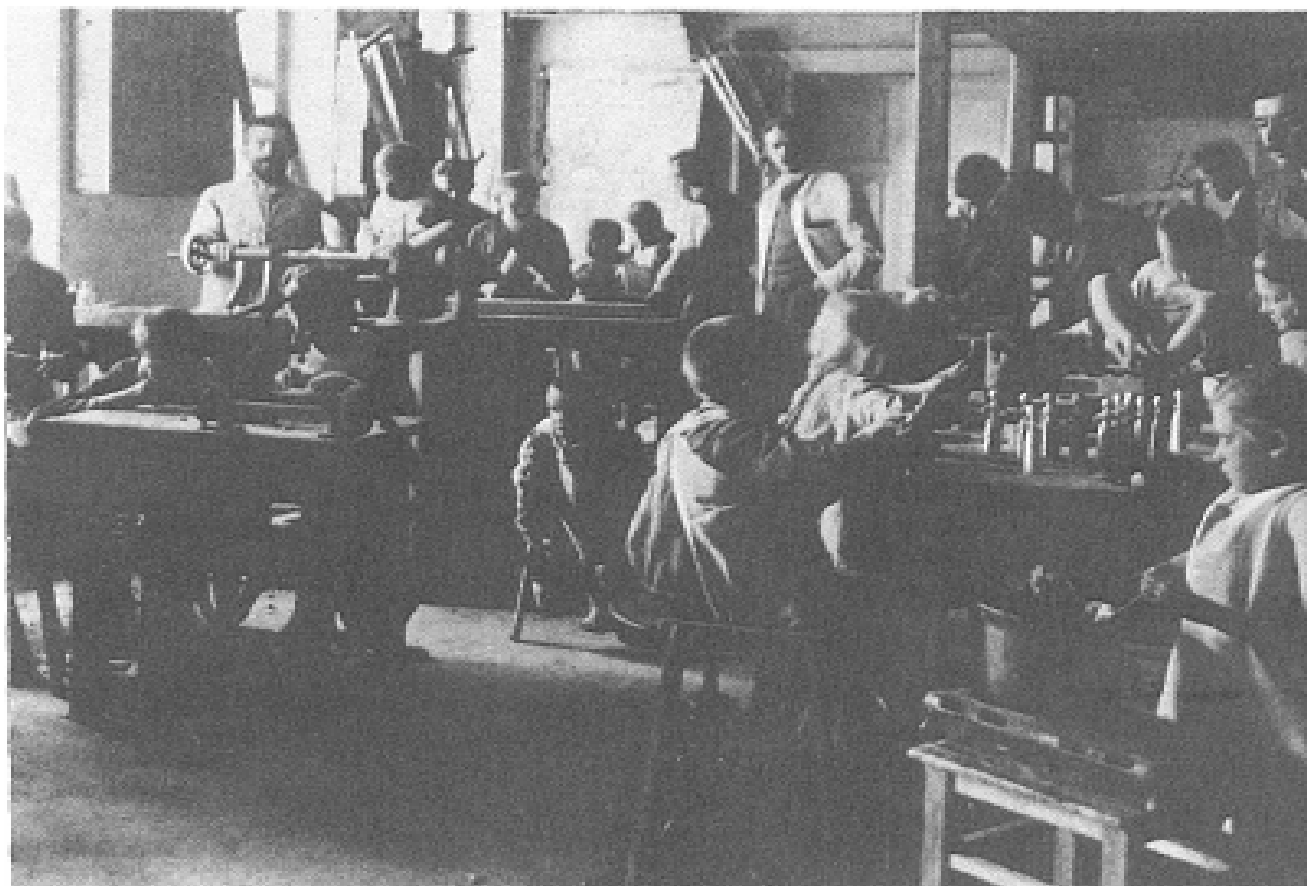
Jednoruký člověk přináší prostě smůlu, obzvláště pokud je cizinec a přichází z daleka, z leva, v noci, ...

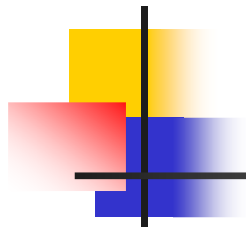


František Bakule (1877 – 1957)

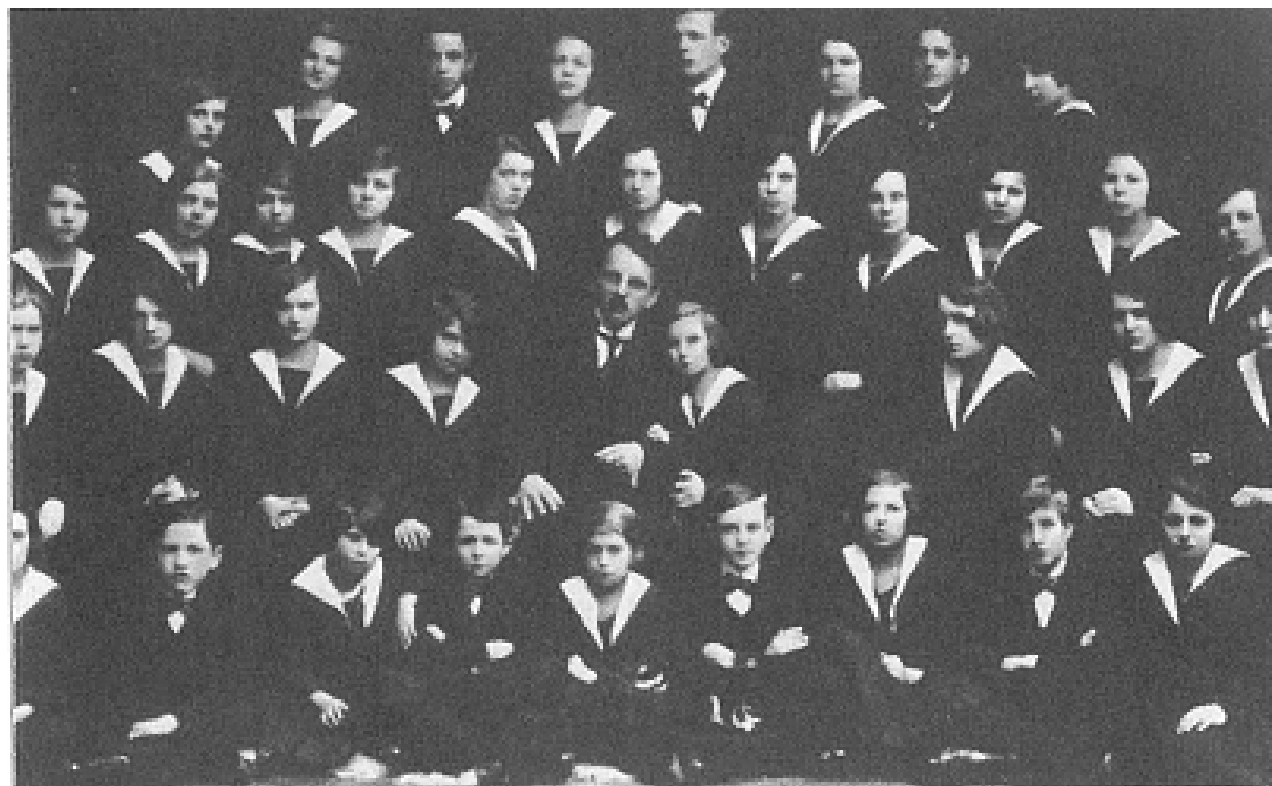


Dílny v Jedličkově ústavu,
klienti společně s válečnými veterány (1914)





„Bakulovi zpěváčci“





Z. Hadj-Mousová:

Příčiny odmítnutí člověka s postižením

Anticipovaný vývoj lidské společnosti. V různých situacích různé důvody k odmítnutí člověka ze společnosti

Konstanty lidské psychiky, stále působící motivy



Hadj-Mousová:

Příčiny odmítnutí člověka s postižením

Fyzický vzhled

- zvířata odmítají jedinců, kteří nevykazují znaky druhu, např. albíni u primátů je společenský status dán vzhledem a fyzickou zdatností

D. O. Hebb:

Experimenty – reakce primátů na neobvyklé, vymykající se

A **nezájem**

B **zvědavost**

C **stažení se s děsem** = vyhnutí se

Fáze odpovídají i chování dětí ve vztahu k nápadnostem ve vzhledu např. fyzicky postižených



Hadj-Moussová:

Příčiny odmítnutí člověka s postižením

Estetické hledisko vůbec

masmedia a ideál atraktivního vzhledu (Matějček, 2001)

Ekonomická situace

třídění nemluvňat, zájem skupiny a jednotlivce

Interpretace příčiny postižení

neznámé ale negativní příčiny, zkouška nebo trest; vyloučení plyne ze spojení s negativními silami... (obtížná otázka “proč”)

Spojení postižení s nějakou vnitřní kvalitou



Hadj-Mousová:

Příčiny odmítnutí člověka s postižením

„Vztah k postiženým je výrazem tolerance k odlišnosti, výrazem respektování individuality; je výrazem vnitřní kvality člověka i celé společnosti“.

Asymetrický dialog

vs. segregace

Segregace jako odsunutí nepřijatelného za stanovené hranice

Pokud naznačený „asymetrický dialog“ neprobíhá, ztrácí ta méně závislá, zdravější strana kvality, které hrají v lidském životě podstatnou roli.

Důsledkem jednostranného řešení, „sebeobranným“ odsunutím „nepřijatelného“ za stanovené hranice → replikace strachu v začarovaném kruhu.

Segregační tendence se dnes neprojevují otevřeně. Přesto je možné nalézt kontext, kdy uvedené motivy mohou mít vliv, např. rozhodování o provádění náročné léčby atd. (Stainton, 2001).



Existuje základní vzorec, společná dimenze „odmítání nepříznivé skutečnosti“?

Conelly, R. (2003): Západní kultura se vyhýbá realitě smrti → jiná kvalita života („smrt nás učí jak žít“). Medicína v roli balzamovačů ve starém Egyptě.

Kübler - Rossová: „Skrze akceptaci konečnosti individuální existence dojdeme k síle a odvaze odmítnout vnější role a očekávání a věnovat každý den života - jakkoli dlouhý je – růstu toho, co jsme a jak jen to jde“.

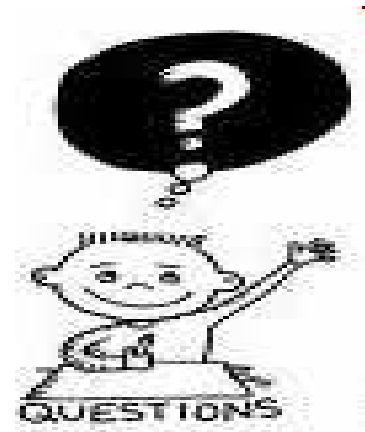
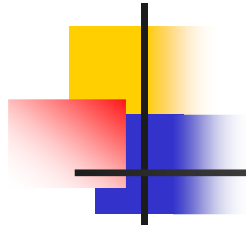
Kant: „Člověk může žít pouze tím, za co je schopen svůj život obětovat“.

Freud: „Získává život znovu svoji plnost a začíná být zajímavým, pouze pokud realita smrti nemůže být více popírána“.

Rollo May: spojení témat „tvořivé síly člověka a čelení smrti“

.....

Akceptace limitů jako nejlepší možné východisko pro naplnění skutečného potenciálu?





Břetislav Foustka (1903): Slabí v lidské společnosti

Poznání, že je na světě tolik lidí slabých a bídnych, jakož i soucit s nimi vzbudil množství úvah o možné odpomoci. Zejména ti, kdož věří v degeneraci jednotlivých národů, hledají prostředky k nápravě. Není divu, že se během doby vyrojila celá záplava návrhů, které chtějí odčinit existenci slabých a degenerovaných a plémě zdokonalit...

(str. 144, důrazy doplněny).

?

Aktion T4

*„If there is no more power to fight for the own health, the right to live comes to an end“
(Adolf Hitler, Mein Kampf, p. 282).*



BERLIN, den 1. Sept. 1939.

Reichsleiter Böhler und
Dr. med. Brandt

sind unter Verantwortung beauftragt, die Befugnisse namentlich zu bestimmter Ärzte so zu erweitern, dass nach menschlichem Ermessen unheilbar Kranken bei kritischer Beurteilung ihres Krankheitszustandes der Gnadentod gewährt werden kann.

[Handwritten signature]

*Von Böhler an
übergeben am 29. 9. 40
Dr. Gierke*



- 18.8. 1939 povinná registrace dětí s postižením (**sféra zdravotních služeb**).
- The selected children were sent to several mental homes where they were killed by lethal drugs or withdrawal of food. Up to 8,000 children lost their lives in course of this "children euthanasia," (...) the program was **extended on adults** (1939). This order was backdated on 1 September 1939, day of the German attack on Poland. The beginning of WW2 diverted the population from the euthanasia programme. The Nazis could get rid of "useless eaters" to save money and personnel, and get more free beds in hospitals.

Rozhraní rozhodování o hodnotě života:

kdo rozhoduje o kom, o ceně jeho života, o kriteriích hodnocení...?



?

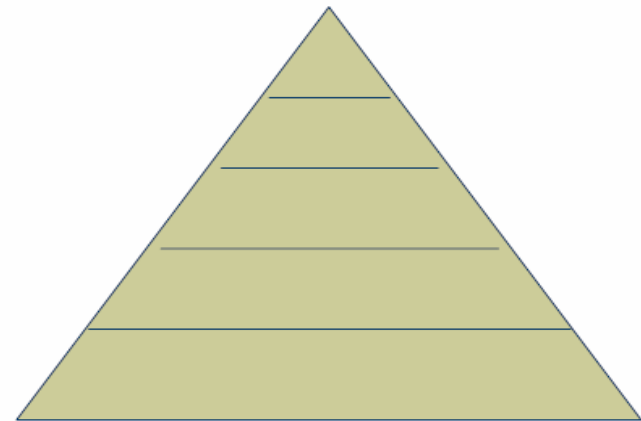
- Která skupina se mně osobně zdá být obtížná?
 - mě znepokojuje?
 - na koho nechci platit daně?
 - jediné, co mají udělat, je změnit se?



„Vidět z druhé strany“

Obětování jednotlivce skupině.

Kompetence rozhodování:
kdo – komu - co diktuje.



Porozumění na úrovni motivu nebo touhy (Satirová)
Každé jednání má na této úrovni rozumný, „dobrý“ základ,
jde o to hledat nedestruktivní cesty naplňování potřeb.

Chce někdo „vidět z druhé strany“?



Virginia Satirová

„Hledání zrněk zlata“

V každém chování lze nalézt hodnotný motiv.

Za každou závislostí je potřeba

- která je ale naplňována destruktivním způsobem.

Pokud člověk rozumí motiv jednání, může hledat nedestruktivní cesty jejich naplnění.

Příklady ze cvičení:

Nedestruktivní varianta naplnění daných potřeb?

Rozumět chování na úrovni touhy.

Chce někdo „vidět z druhé strany“?



„Vidět z druhé strany“

Pojmenovaný problém	Potřeby společnosti	Způsoby řešení	Potřeby jednotlivce	Nedestruktivní zp. naplnění potřeb
Agresivní jednání	Bezpečí	Medikace	Vyjádření frustrace	?
		Vyloučení (výběr v instituci)	Zábava ze silné reakce	?
		„Silové“ zvládnutí	Reakce na přehlížení	?
		Psych. péče	Reakce na nespravedlnost	?

Archa
community, o.s.

DIVADLO JÁRY POKOJSKÉHO

LIMONADOVÝ JOE	David Kalousek
TORNÁDO LOU	Eva Krivánková
DOUGLAS ST. CLAIR	Petr Babička
HORÁC ST. CLAIR	Hynek Latta
GRIMPO	Tomáš Medňanský
IKE KUGGLES	Libor Gino Doležal
WINNIFRED	Aneta Šedá
BUFFALO BILL	Jan Šedý
a další	

K tanci a poslechu hraje živá hudba JOEBAND

Režie Vidurius

LIMONÁDOVÝ JOE

aneb Zabijácká suita (1944)

7.10. 19 hod
Bezbariérové divadlo Barka