

Plánování využití filmu v praxi

Typy k diskuzi

- Kontinuita kroků v vypracování filmu
- Definování úlohy filmu v vaší praxi
- Souvislost mezi stylistikou práce s filmem a obecnou odborní stylistikou

Úloha filmu

- Zprostředkovatel komunikace (jako pes nebo delfín v animalo-terapii)
 - Provokující agent
 - Uklidňující agent
 - Odraz odborného přístupu:
- interpretace filmu= interpretace klienta

Intenzita využívání filmu

- Film a jeho rozbor jako základ praxe (kino-terapie, kino-přednášení)
- Film jako významná součást praxe v spojení s jinými metody (funkční hráni, testy ne sebepoznání)
- Film jako přídatný element praxe (úryvky jako příklady, „ohřívání“ skupiny přes rozbor filmu)

Otázka na identitu

- Jak byste chtěli využívat filmy?
- V rámci jakého problému?
- S jakým účelem?
- Co je nenahraditelného a unikátního v metodě práce s filmem?
- Na co myslíte jako na hlavní výhody a na hlavní zápory v využití filmu?

Film a jeho rozbor jako základ praxe

Riziko nebo příležitost?

- Nadměrné namáhání na verbální schopnosti (své a klientovy) nebo vývoj návyků využívání řeči ve prospěch zvládajícímu chování?

Domácí úloha

- Řeč postav Madagaskaru

Film a jeho rozbor jako základ praxe

Riziko nebo příležitost?

Film je obecná věc, a jeho využívání se zbaví odborníka svatozáře profesionalismu nebo klient bude mít možnost akceptovat metodu a začat to využívat samostatně

Film a jeho rozbor jako základ praxe

Riziko nebo příležitost?

- Když film je oporou vaší práce, to podceňuje teoretický rámec (film je náhradou teorie) nebo film spojuje teorii a praxi?

Příklad zásad praxe psychoterapeuta

Garra Rufa (Doctor Fish)

Jakou terapeutickou
metodu ilustruje film?

Jaké etické zásady
podtrhuje film?

V rámci jakého přístupu
natočen film?



Film a jeho rozbor jako základ praxe

Co odlišuje toho, kdo plánuje nebo už využívá film od jiných pomáhajících odborníků?

Musí být milovníkem kinematografie?

Jak dodržuje rovnováhu mezi svými přednostmi a úkolem praxe?

Jaké zvláštní způsoby podpory profesionalismu má využít?

Film jako významná součást praxe v spojení s jinými metody

C jakými jinými metodami můžete
spojovat využívání filmu?

Jak film může zdokonalit sadu vašich
metod?

Jak může fungovat film v průběhu
tréninku?

Kontinuita kroků v vypracování tréninku

- Jaké důsledky chcete dosáhnout (aims&outcomes)
- Vaše cílová skupina a její vlastnosti
- Teoretický rámec tréninku a jeho odůvodnění podle cílů a projevu skupiny
- Volby filmu a práce s filmem
- Druhy cvičení a jejich kontinuita
- Po uplatnění tréninku rozbor výsledků

Kompetence odborníka

- ??????

Důsledky a cíle

- *Přídavný cíl* Zlepšování kontaktu (vypracování společného „slovníku“ pro popis problému, vzájemné pochopení, sestavování týmu)
- *Cíl ve vzdělávání* Růst sociálních a psychologických kompetencí (zvládající chování, pochopení zdrojů problém, prevence manipulace, atd)
- *Terapeutický cíl* Identita a sebe-akceptování (katarze a prožívání znovu bolestných zážitku, pře-definování problému)

Jaké úsilí potřebuje každý cíl od odborníka a klienta?

- Klást užitečné otázky k filmu
- Provokovat na zbavení cliché
- Najít způsoby vysvětlovat teorii důsledné a srozumitelné

Způsoby popsat cílovou skupinu

Podle věku, pohlaví, sociálnímu státu

Podle problému

Podle typu skupiny:

- Skupina je hlavním zdrojem
- Skupina jako třída (se sestava z lidí, kteří mají stejný zájem)
- skupina je klientem, například, konflikt v týmy, náhradní rodina

Výběr teoretického rámci

Podle

- problému
- vaši odborní identity
- toho, jak klient konstruuje problém a svět?

Výběr teoretického rámci

Možnosti kombinování přístupu a teorií

- Přístupy, které jsou vedle sebe
- Postupní pohyb od jednoho k druhému (například, v podpoře volby povolání: od popisu vlastnosti v funkcionalistickém k popisu hodnot v reflexivním)

Odůvodnění teoretického rámci

- Užitečnost podle zkušenosti jiných
- Možnost vypracovat hodný způsob pochopit problém a zvládat s nim (jaký je způsob)
- Na porovnání s jinými přístupe tuhleten je lepší podle kriteria

Volba filme

Druhy filmů podle souvislosti s teorií

- Důsledný příklad teorie – *ilustruje teorie / konstruuje problém* stejné jako skutečný příběh
- Film jako interpretace skutečnosti v rámci nějakého přístupu
- Film jako pohled na psychosociální praxi
- Film jako zdroj předsudků

Volba filmu podle kontextu

- Životopis režiséra (jaké filmy točil, jaké má hodnoty, co deklaruje jako základy své práce)
- Film mezi jinými filmy režiséra
- Poměry natočení filmu (kdy byl natočen, co odrazuje ze skutečnosti, co v veřejném životě ovlivnilo točení filmu)

Volba filmu-příkladu:

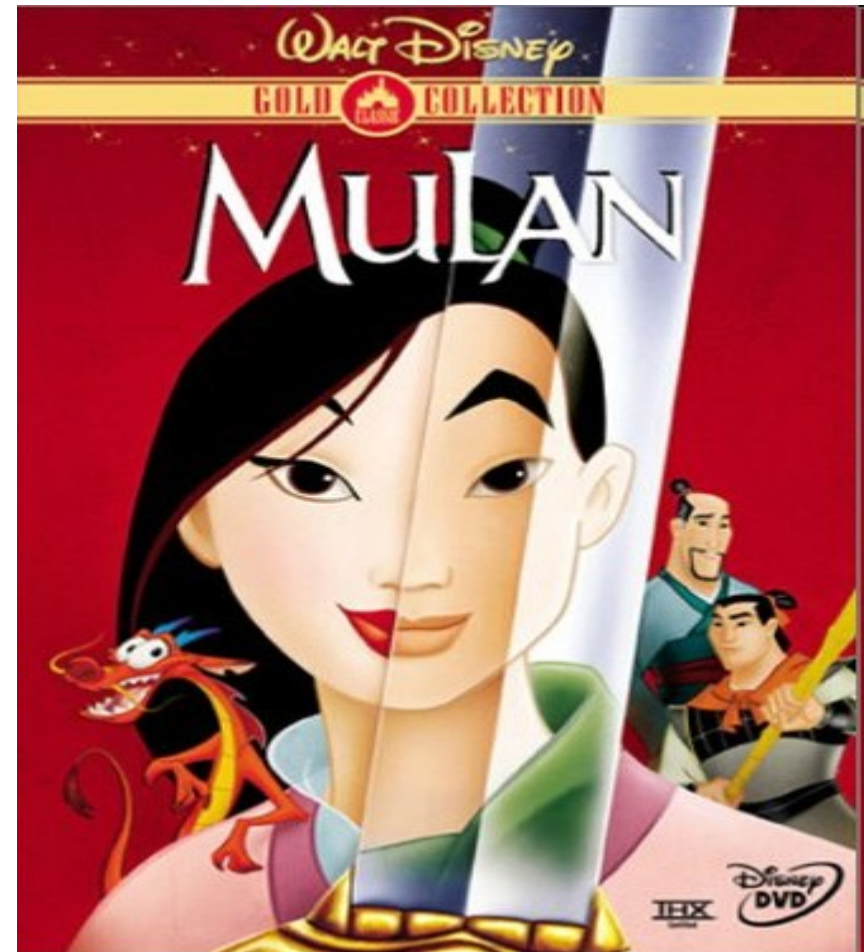
Popis filmu v rámci přístupu

- Postavy (kriteria, podle kterých popisujete postavy, a popis přes porovnání)
- Příběh (historie, přístup k vyprávění)
- Postavy+příběh: vývoj postav

Mulan jako příklad humanistického přístupu

Tři stupně vývoje identity:

- Negace toho, co není pravé Já
- Odhalení latentních motivů
- Akceptování sebe i přes nevšímání jiných lidí



Lilo a Stitch jako příklad vývoje emocionální vazby

- Negativní afekt jako základ chování
- Přinucení k spolupráci
- Zvládání s předpisy chování
- Spontánní projev citu
- Akceptování jiného a přes to sebe



Otázka o české kinematografii

- Typický pohádkový příběh: Svěrák nebo Hřebejk?
- Co znamená typický pohádkový příběh?
- Kdo je kdo podle úloh ve filmech Hřebejka: princezna, zločinec, princ?
- Jak Hřebejk obnovuje pohádkové *frejmy*?

Druhy cvičení a aktivit

- Cvičení-příručky (znalost postav, příběhu, vyjádření pohledu na film)
- Cvičení-provokace (pro volnějším pohled na film)
- Cvičení s účelem rozboru (postav, historie, přístupu, který uplatnil režisér a tým)
- Cvičení s účelem soucitu (identita, empatie k filmovým postavám)

Cvičení-příručky: cíle

- Ohřívání skupiny
- Aktivizace znalosti a pozornosti (když nějaké cvičení dodáte předem)
- Ohodnocení to, co chápou a jak aktivně budou pracovat dál
- Začat cvičit a zaplést skupinu do aktivit

Rizika příručkových cvičení

- Stupeň složitelnosti (příliš snadné nebo naopak)
- Nudnost (nemusí vypadat jako zkouška)
- Příliš zaměřeno na soutěž

Cvičení-příručky: typy

- Hra „lež – pravda“ (fakty z filmu ohodnotit jako falešné nebo pravdivé)
- Rozlišování postav podle formálních příznaků
- Soutěž na vzpomínání nejvyššího počtu postav
- Obrázky a jména podle souvztažnosti

Cvičení-provokace: cíle

- Zbavit se stereotypního pohledu na film
- Podporovat vyšší aktivitu skupiny
- Ohodnotit vztahy ve skupině (provokace projevuje vzájemné reakcí)
- Přesvědčit v nutnosti nového pohledu

Cvičení-provokace: typy

- Porovnání postav, které jsou příliš odlišní
- Porovnání příběhu s jinými filmy a dokonce jinými projevy kultury (pěsničky z *Mulan* porovnat z populárními hity)
- Ohodnocení příběhu jako pravdivého a v opačném případě navrhnout svou verzi

Cvičení-aplikování teorie: cíle

- Akceptování jiných způsobů považování problému
- Sebe-analýza a vypracování racionelnějšího pohledu na své problémy
- Ovládnutí instrumenty analýzy dal

Cvičení-aplikování teorie: typy

- Taxonomie postav (popsat kriteria a za úkol dat najít postavy, chování kterých je relevantní popisu)
- Vysvětlování chování postav podle teorie a podle běžného pohledu
- Porovnání teorie a příběhu filmu
- Funkční hry: *e.g.* postavy u psychologa

Cvičení-aplikování teorie: rizika

- Komplikace pochopení
- Překazování aplikaci jakékoliv teorie k filmu

Terapeutické cvičení: cíle

- Katarze (přežít ještě jednou a s dobrým dopadnutím)
- Práce s zakázanými city
- Akceptování zkušenosti

Terapeutické cvičení: typy

- Identita s postavou, přenos postavy do skutečného života (otázky na identitu z různých pohledu)
- Otázky na vysvětlování vztahu
- Dívání

Jak spojit typy cvičení mezi sebou

- Aktuální téma
- Probírání toho, co mělo největší emocionální odezvu
- Střídání racionálního a emotivního

Metodické drobnosti

- Co je lépe, vzít velmi známý film a probat ho z nového pohledu nebo stavět na nový a zvláštní film?
- Co je lépe spolu se dívat na film nebo dát úkolem podívat se na film předem?
- Co je lépe přerušovat průběh filmu pro komentáře a úkoly nebo divát se a potom probírat?