

**VYUŽÍVÁNÍ FILMŮ V SOCIÁLNÍ PRÁCI:  
KULTURNÍ PRAXE JAKO  
METODA KOMPLEXNÍHO A HUMANISTICKÉHO PŘÍSTUPU  
K POMÁHAJÍCÍ ČINNOSTI**

## **Seminář 2 Úloha experta**

Film jako manuál správného chování nebo zdroj nezávislosti

Terapeutický film uklidní nebo vzrušuje

Film klade otázky nebo odpovídá na ni

# Čtyři důležité úkoly práce experta

- Zakotvit názor na film a jeho použití do své obecné pozice v práci
- Ohodnotit film podle toho, jaké přístupy, teorii a sociální problémy film projevuje
- Udělat selekci z filmů, rozluštit podle kriteria „vhodnost-nevhodnost“
- Stvořit svoje interpretaci filmu a dokonce neustalé pracovat s svým postavení k práci

# Názor na film a obecná pozice

- Zjišťuje svůj názor na film a jeho použití v praxi jako dílčí část své obecné odborné pozice (jakému přístupu patří, jak se všímá určitému problému)

Otázka: Z čeho se sestává odborníková pozice?

# Identifikace své pozice:

## Úkol 1 Můj stav k normám

Vyberte jeden z dvou tvrzení jako nejvhodnější pro vás

- 1a. Veřejnost má své požadavky k chování a vývoji dětí, které rodiče musí dodržovat
- 1b. Rodiče v první řadě musí být citliví k citům dítěte a omezit tlak veřejných předpisů.

# Identifikace své pozice:

## Úkol 1 Můj stav k normám

Vyberte jeden z dvou tvrzení jako nejvhodnější pro vás

- 2a. Projevy sexualita jsou různobarevný, a proto nemůže existovat jiné normy, než souhlas a dobrá vůle partnera.
- 2b. Jedny druhy sexuálního chování jsou normálnější než druhy jiný, a docela perverze jsou svědkem nějakých problémů v minulosti a dokonce i duševní potíže.

# Identifikace své pozice:

## Úkol 1 Můj stav k normám

Vyberte jeden z dvou tvrzení jako nejvhodnější pro vás

- 3a. Lidé, kteří mají nějaký handicap, nemůžou dosáhnout stejné stupně psychického vývoje jako zdravější lidé, a proto musíme jich podporovat.
- 3b. Není to potřeba použít k ohodnocení psychického vývoje stupňování, protože lidé mají různé úkoly a schopnosti, mezi sebou nejsou na porovnání.

# Identifikace své pozice:

## úkol 2 Můj názor k cílům pomáhající práce

Vyberte jen jedno tvrzení, které odpovídá vašemu názoru na cíl pomáhající práce:

1. Podporovat akceptování klientem sebe jako zakládá akceptování jiných a rovnováhy s sebou
2. Zlepšit názor veřejnosti a vypracovat lepší prostředí pro své klienty (a spolu s nimi)
3. Pomoc klientovi v přijetí nerozhodnosti většiny problémů a podporovat nezávislost od veřejného tlaku
4. Vyrovnat osobnost klienta a požadavky veřejnosti, zahájit rovnováhu mezi klientem a prostředím

# Klíč k úkolům

- Akceptování norem 1a, 2b, 3a
- Kritizování norem 1b, 2a, 3b

1 – humanistický přístup

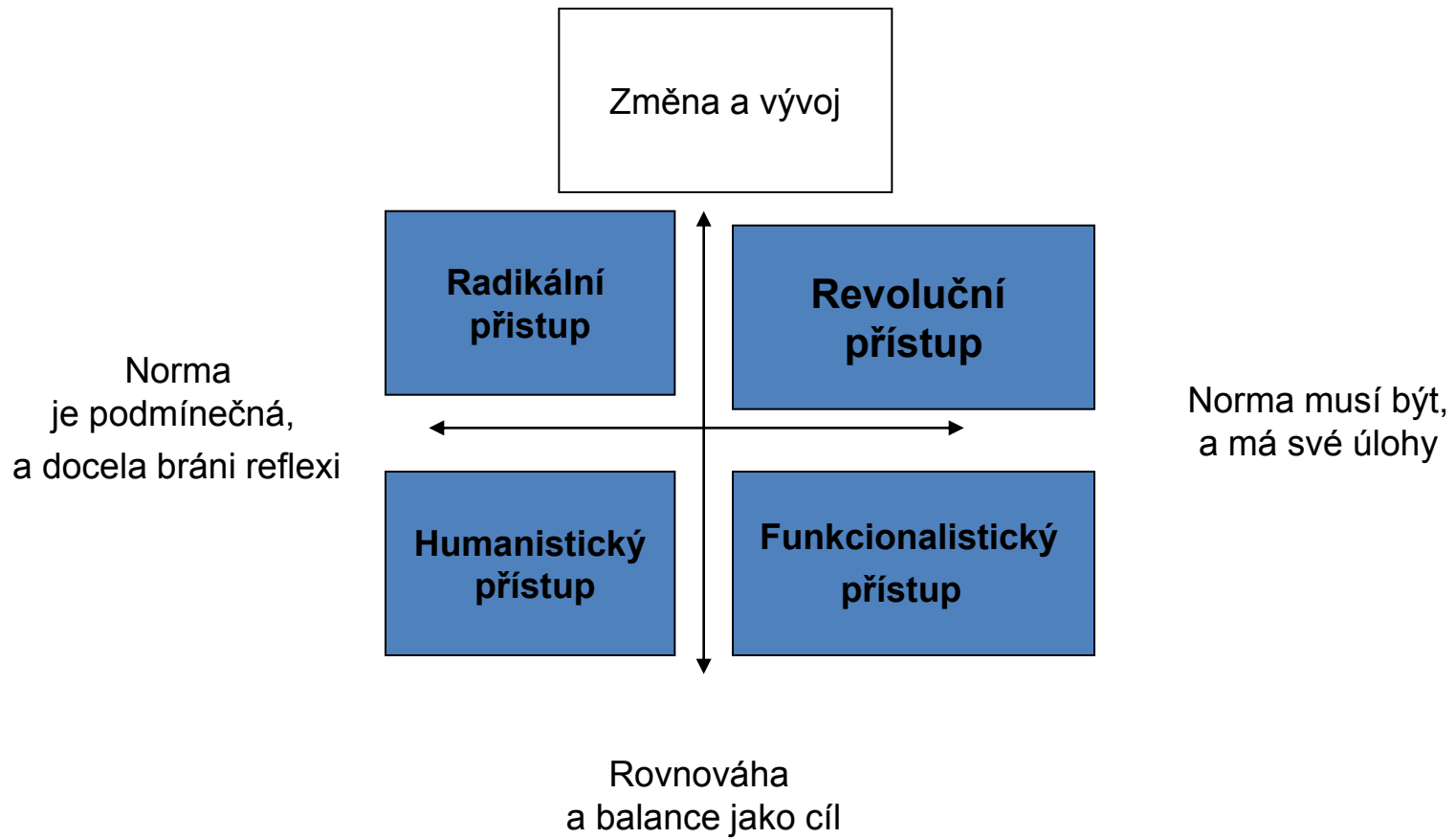
2 – revoluční přístup

3 – radikální (reflexivní) přístup

4 – funkcionalistický přístup



# Různobarevnost pozice expertu taxonomii sociálních teorií *Malholma Payna* a *Jona Dewey*



# Cvičení 2 Analýza filmu

Pes, který uvnitř byl kočkou (*The dog who was a cat incide*) Siri Melchior, 2002

## Otázky

- Má nebo ne problém hlavní postava?
- Z čeho se ten problém sestává?
- S kým můžeme porovnat hlavní postavu?
- Jak ten problém byl vyřešen a ba byl li vyřešen?

# Má nebo ne problém hlavní postava?

- Schovává od sobe a neakceptuje svoje přítomné „Já“
- Má bipolární poruchu (co je symptomem schizofrenie), co je typické pro bezdomovci , a potřebují speciální léčbu a komplexní sociální podporu
- Má problém jen kvůli veřejným názorům – které předpisují být nebo kočkou anebo psem
- Psi a kočky se ho nevšímá, proto že na jednou objevuje něco, co se jim nelíbí, a už je sám

# Z čeho se ten problém sestává?

- Podle psychosyntezy to je původní problém každého: psychika člověka se sestává z sub- osobností, a člověk musí s tím pracovat
- Podle radikální psychologie a teorie symbolické interakce člověk má konflikt mezi svým přítomným Já a tím,co on manifestuje pro společnost, ale už nikdy svého „Já“ pro veřejnost se nezbaví

# Z čeho se ten problém sestává?

- Podle ekologického (a systematického) přístupu má nepříjemnou zkušenost a vzájemně odporný vzorky chování, například od rodičů
- Podle revolučního přístupu problém je v společnosti a jejích předpisů, musí se naučit tolerovat a akceptovat, že lidé jsou různé

# S kým můžeme porovnat hlavní postavu?

- Transgender (transsexuál)
- Jakýkoliv člověk – každý má svou „kočku“ a musí najít způsob jak s ní žít
- Člověk, který nemá strach se své upřímnosti, ale platí za to osamělostí
- Člověk v moderní době, která požaduje sledování dost různých pravidel, s čeho vypadáme jako psi i když jsme kočky a naopak

# Jak ten problém byl vyřešen a ba byl li vyřešen?

- Příklad potopení a vypracování týmu mezi kočkou a psem
- Potkání další „cizí“ pro veřejnost osoby (kočky se psem uvnitř)

Jakému přístupu odpovídá způsob zvládnání,  
uvedený ve filmu?

# Výběr filmu podle vlastního přístupu

- Příklad 1 Sledování humanistického přístupu zahrnuje podmíněčnost norem (neexistuje správné odpovědi na to, co je normální a co ne) a prioritu balance se sebou (ocenění souladu s sebou jako důležitějšího než balance mezi světem a člověkem), a *Lilo a Stitch* je dobrým příkladem uskutečnění tohoto přístupu v terapii náhradních rodin, zlepšování dovednosti asertivního chování



# Výběr filmu podle vlastního přístupu

Příklad 2 Sledování radikální psychologie se sestává c akceptování podmínečnosti norem a zaměřením na vývoj, *motto* tohoto přístup je ***děsně žít ale nežít je děsnější*** Madagaskar je film o tom, jako člověka podvádí jeho vlastní hodnoty, a z čeho on najde smysl pro život i přes to, že neexistuje ani jedné ideji a cílu, který zajišťuje porozumění a jistotu navždy.

# Výběr filmu podle vlastního přístupu

Otázky:

Najdete film, který se vám líbí a který ilustruje váš přístup?

Co myslíte na filmy Jiří Menzela, jakému přístupu patří?

Co myslíte na čerta jako sociálního pracovníka, v rámci jakého přístupu pracuje?

# Expert:

Vymezuje patření filmů určitým přístupům (možnost a odůvodněnost interpretovat film v rámci přístupu), definuje varietu problém, které film předvádí, a taky schvází všechny problémy do jediného přístupu a kvůli tomu, problémy budou zapojeny mezi sebou

# Konstruování problémů a přístup



*Lví král* zahrnuje problém

- vědění a stylů vědění, váhy hodnot pro kvalitu vědění;
- vychování děti a cíle rodičů;
- osud a pověst člověka,

Základem filmu je ekologický přístup a život v bilanci mezi sebou a světem

# Konstruování problémů a přístup



Madagaskar popisuje

- různé hodnoty přes postavy, každá postava uskutečňuje nějakou hodnotu jako nadhodnocenou ideji, ale po krizi středního věku každé zvíře dostává pochyb o smyslu svého života, a setká se s nevyhnutelností změny hodnot;
- druhy skupin a co udržuje lidí ve skupině, psychologické základy fungování skupin;
- způsoby zvládnání s neočekávanými situacemi.

A všechna témata jsou zapojena do radikální psychologie

# Expert

Ohodnotí neprospěšné a dokonce škodlivé (vulgární a pseudo-odborní ) interpretace filmů, analyzuje jejich zdroj a eventuální důsledky jejich rozšiřování. Stejně filmy mohou být ohodnoceny jako vyhovující nebo ne pro praxi

# Příklady nevhodné interpretace filmu podle úlohy experta

- Příklad 1 *Madagascar* byl popsán jako film na prevenci útěku děti s ústavů: jaké riskantní situace dostanou po setkání se světem
- Příklad 2 V české anotaci k *Lilo a Stitch* bylo napsáno, že Stitchove srdce se mění, a on přestane být agresivním, ale s psychologického pohledu Stitčův negativní afekt dává mu možnost vyvíjet své emoci, a ten afekt zůstává ale jako zdroj kreativity.

# Expert rozlišuje následující kategorie filmu:

Film není k ničemu, ani pro kritický rozbor, jen co expert může udělat to je *stebinti* (pojem s žargonu hippie: vysmát, podrobit ostrakismu a udělat z toho karikaturu)

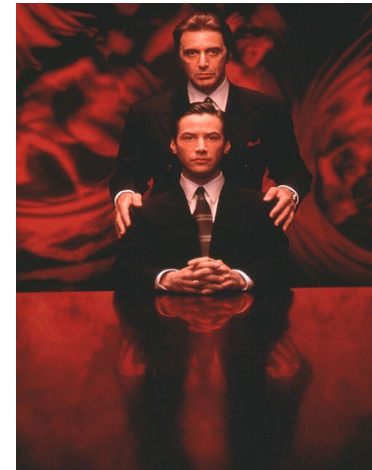


# Expert rozlišuje následující kategorie filmu:

- Film působí akceptování předpisů a natočen natolik atraktivně, že lidé to berou za dojetí , filmy podporují nekritické názory a programují chování podle vzorku anebo požadavků vlády či veřejnosti, expert to analyzuje a odmaskuje přítomný axiologický stav filmu

# Příklad

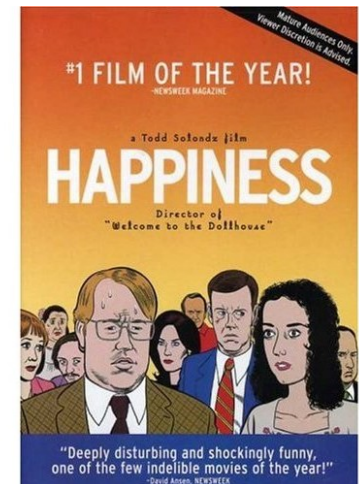
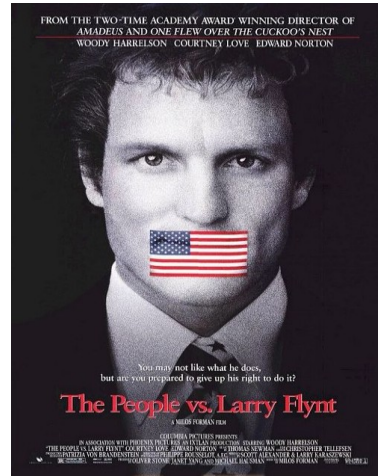
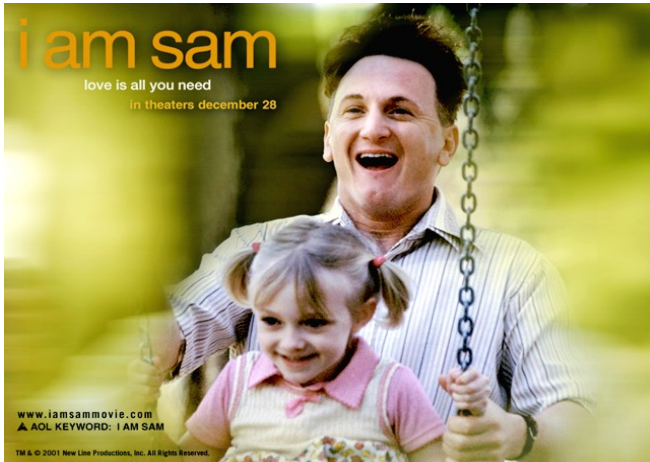
Vlna filmů 90-ch let o bezohlednosti mladých lidí a neschopnosti skutečného systému justice zvládnout s tím, filmy byly plny nepolepšitelnými pubertáky a úplatné obhájci (veřejnost akceptovala ten názor a požadovala, aby vláda zpřísnila přístup k justici)



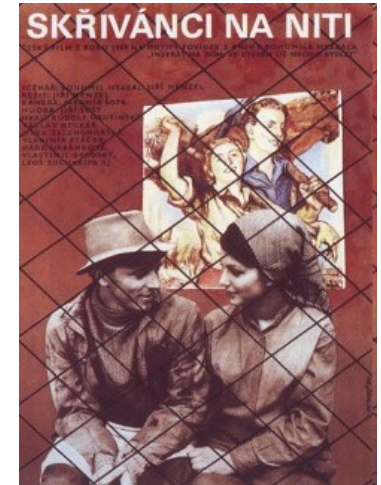
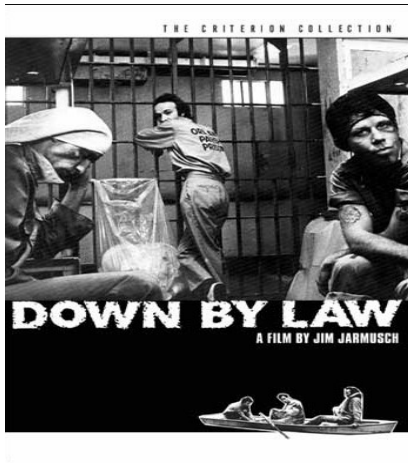
# Expert rozlišuje následující kategorie filmu

- hledá a analyzuje filmy, který ***ilustrují nějakou teorii lépe, než nejdetailnější přednáška***, a dobře spojuje hodnoty a teoretické pojmy –

# Moje odkrytí



# Expert rozlišuje následující kategorie filmu



Filmy, který jsou možné interpretovat podle různých přístupů , filmy, který složitější než jakákoliv teorie, expert využívá pro sobe a svůj odborní (a nejen odborní )vývoj

# Funkcionalistický přístup

- Divák musí projít od zmatku k uklidnění, a uvěřit v ideji rovnováhy mezi sebou a veřejností
- Film funguje jako odpověď na otázku: „Jak dosáhnout rovnováhy, uskutečnit svou zodpovědnost a požadavky veřejnosti?“
- Film přenáší hodnoty a vzorky chování
- Filmy o převýchově, o úspěchu

# Příklad funkcionalistického přístupu

Animovaný film *Cloud Cover* (2000) od Lisbeth Svärling

## Otázky

- Jak můžeme interpretovat ten černý mraček nad hlavou postavy?
- Čemu ten mrak překazí?
- Jaké konstruktivní a destruktivní způsoby využívá postava na zvládnutí, proč chce s tím zvládnout?
- Co ji konečně pomohlo?