

Úloha expertu v přípravě filmové terapie: humanistický přístup

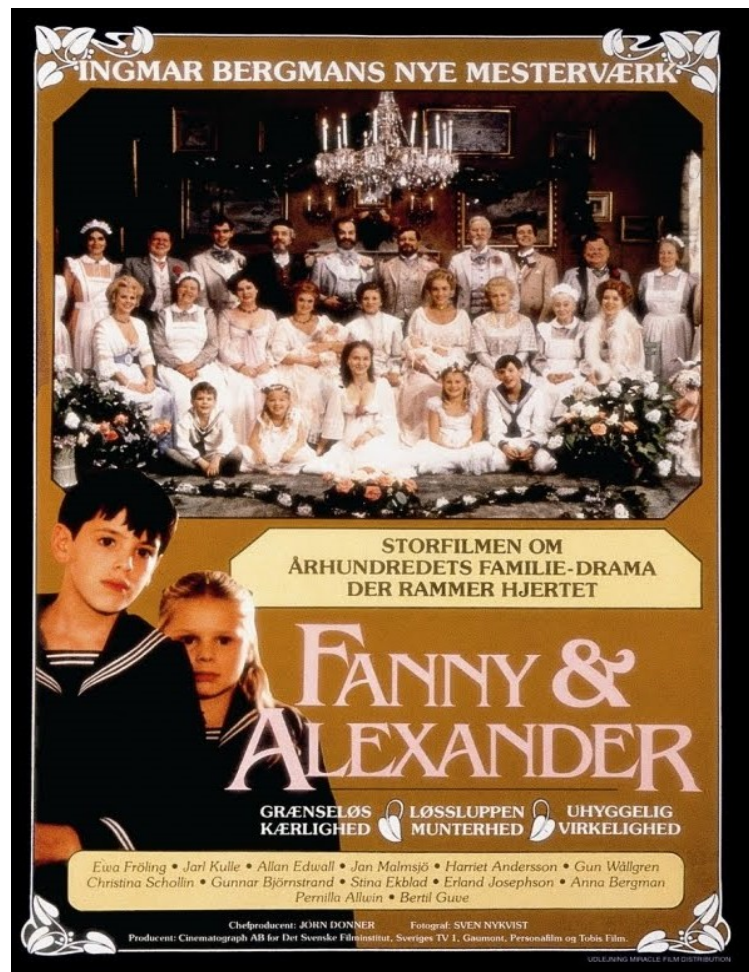
Problémy moderního člověka: Odcizení
člověka svým citům

Filmová terapie jako katarze

Hlavní „message“: zůstaň sebou

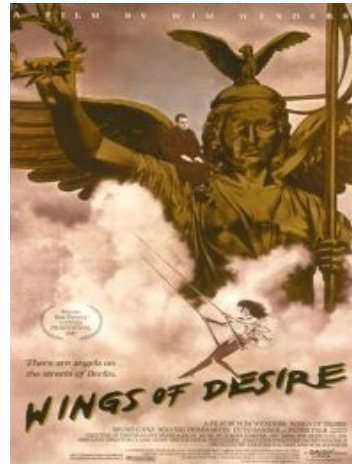
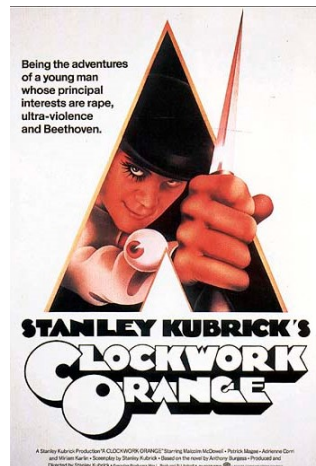
*Významné vlastnosti humanistického přístupu:
City jako dominantní vlastnost člověka*

Duální původ citů: patří člověku, ale původ je sociální (člověk dostává cit v průběhu komunikace z jiným nebo kulturou nebo s sebou jako jiným „Já“)



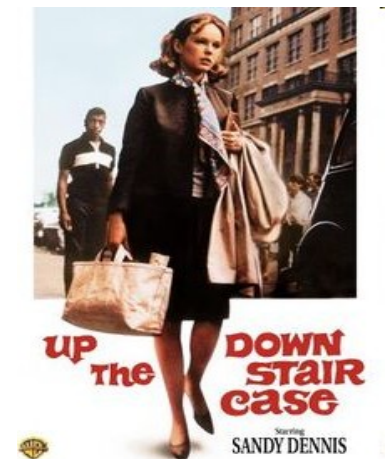
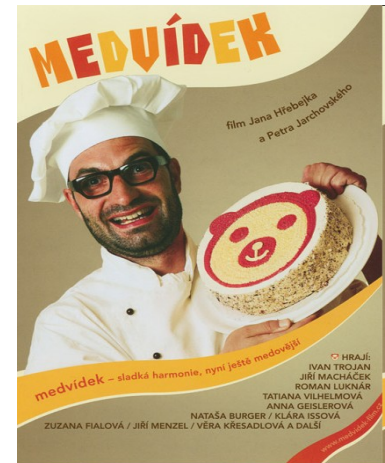
Odlíšnost od funkcionalistického přístupu

Konflikt mezi rovnováhou z sebou a rovnováhou s prostředím, prostředí jako zdroj nevyrovnanosti člověka s sebou



Významné vlastnosti humanistického přístupu: City jako dominantní vlastnost člověka

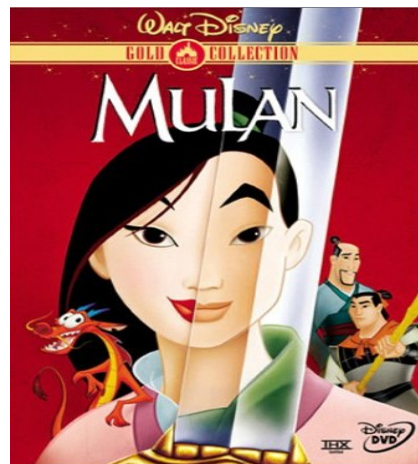
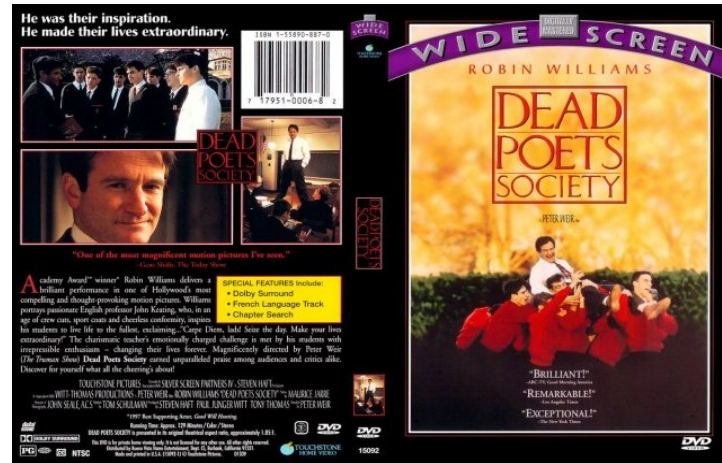
Veřejnost ohodnotí city a způsob jejich projevu. Člověk z dětství sbírá zkušenosti tlačeni na své emoce, a taky zvládnání a omezení toho tlaku



*Významné vlastnosti humanistického přístupu:
City vs. Sociální úlohy*

- Dobrý/á manžel(ka) nemusí cítit ...
- Dobrý student nemá na co mít vztek, když...
- Hodný chlap ...
- Hodná holka...

Významné vlastnosti humanistického přístupu: City vs. Sociální úlohy



Významné vlastnosti humanistického přístupu:
povolené a nepovolené city

City uskutečňují důležité funkce.

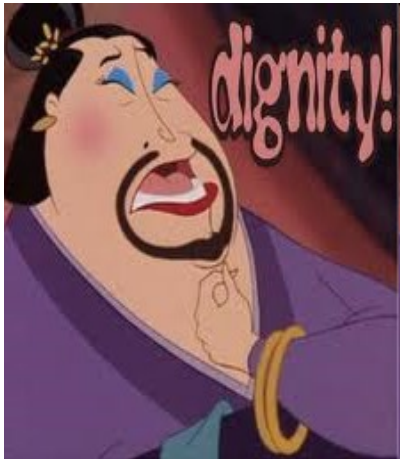
Na co potřebujeme lásku, hněv, strach a žal?

*Významné vlastnosti humanistického přístupu:
zákaz konstruktivních citů*

Této city jsou definovány podle humanistického přístupu jako konstruktivní city (dávají energii, smysl pro život, zlepšují vztah a sebevědomí).

Dostává nebo ne člověk zákaz na hněv, strach, lásku a žal? Jak to vypadá?

Případy omezení citů



Definice destruktivního pocitu

- „onemocnělý“ konstruktivní pocit
- vyčerpají člověka, fungují jako cyklus od ponižování sebe do ponižování jiného člověka a zpátky.
- člověk, otrávený destruktivními pocity, začíná manipulovat – využívat komunikaci pro své osobní cíle a nebrat za to zodpovědnost.

Významné vlastnosti humanistického přístupu:

Konstruktivní a destruktivní city

Konstruktivní

Láska

Hněv

Strach

Žal

Destruktivní

Vina

Nenávist

Frustrace (neklidnost)

Ztráta

Láska vs. vina

- Účel lásky
akceptování,
pochopení, soucit,
balance mezi
důvěrností a
respektováním hranic.
- Vina: člověk střídá
sebeobviňování a
obvinování jiného
(„Zkazil jsem ti život
– Zkazil jsi můj život“)



- Pocit viny překáží
Simbovi vypracovat
identitu s otcem

Projevy viny:

Sebebičování, akceptování problém jiných lidí jako svých vlastních, ignorování svých problém včetně zdraví , snaha uskutečnit nějaký nemožný úkol (extra-cíl).

Hněv vs. nenávist

- **Hněv** je zaměřen na projev své nespokojenosti, obhajobu svých hranic a práv v případě jejich porušení.
- **Nenávist**: důsledné odmetnutí a snaha zbavit se toho



- *Sitkom* (F.Ozon): Otec má sen, že v své narozeniny postřelí všechnu rodinu

Projevy nenávisti

- nepřímé projevování své nespokojenosti (lučavkovité poznámky, taky nepřímo na toho, kdo je zdrojem hněvu, ale i na jiného člověka, věc, zvíře)
- toxický humor
- odmítnutí pozitivního fyzického kontaktu
- neracionální fyzická agrese, sebepoškození.
- přísní nepropustné hranice, omezení vlivu jiných lidí (kvůli obavě podlehnout a zůstat podraženým)
- Mimořádný výbuch toho všeho i mimo racionálního důvodu.

Strach vs. frustrace

- **Strach** podporuje adekvátní ohodnocení svých možností, akceptování svých slabých stránek a dokonce nemožnost kontrolovat a předpokládat všechno, strach funguje jako zdroj spontánního chování
- **Frustrace** má základem intenci kontrolovat všechno, snaha vyškrtnout jakoukoliv náhodu



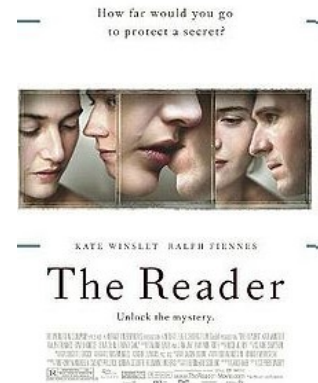
Blesk McQueen odmítá pomoc jiných a chce všechno kontrolovat

Projevy neklidnosti

- invalidizace jiných lidí (jiný nemá schopnost něco udělat samostatně a potřebuje důslednou kontrolu)
- okultismus, víra v magii
- přísní postavení, zaměřenost na hygienu
- religiozní fanatismus

Žal vs. ztráta

- **Žal** přináší samostatnost a nezávislost, akceptování toho, že platba za lásku a soucit je ztráta toho citu
- **Ztráta**: bolestivá soustředěnost na „kondicionálu“ : co by bylo, kdyby se ta událost nestala



- Daniel (*Himmel uber Berlin*) se chce zbavit své nesmrtelnosti a stát se člověkem, aby měl možnost milovat
- Michael naopak ztratí navždycky schopnost milovat po nepřekonání případu s Hannou

Projevy ztráty

- člověk ignoruje projevy pocitů a myslí v pojmu trestu o sobě a jiných.
- efekt „ať všem bude hůře i přes to, že mí nestane lépe“
- závislosti na látkách

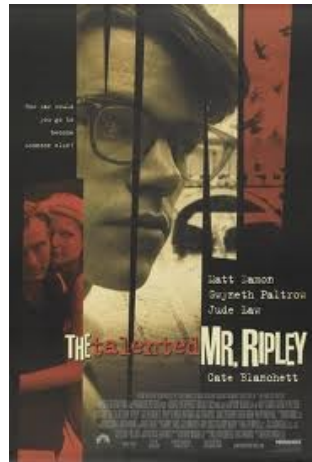
Co nabízí humanistický přístup v kultuře a pomáhající práci

- Odlišování přání a tuh od potřeb
- Akceptování citů jako zdroje smyslu pro život
- Práce s pocity: chápat a analyzovat
- Únik od veřejnosti a zahájení své komunity

Odlišování přání a tuh od potřeb a předpisů

MATCH POINT

Passion Temptation Obsession



- Svědomí jako odvaha akceptovat svůj výběr
Filmy o svědomí a ztracení ji, totožnost mezi bezcitností a ukrutností

Kdo je opravdový zločinec?



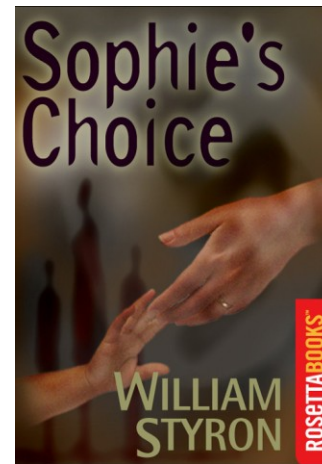
?

Moc vs. Člověk



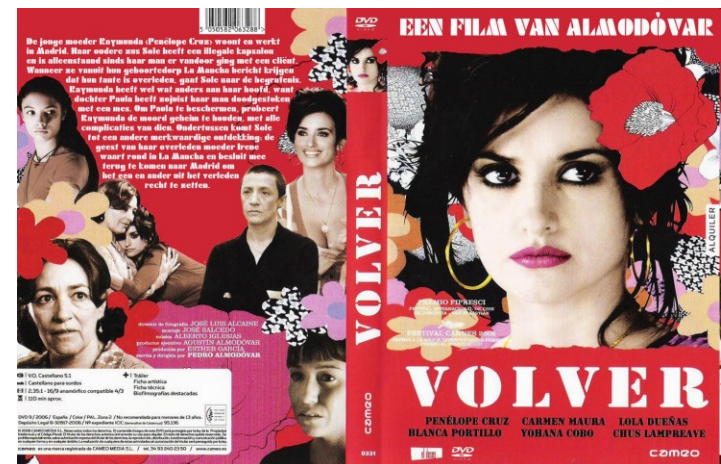
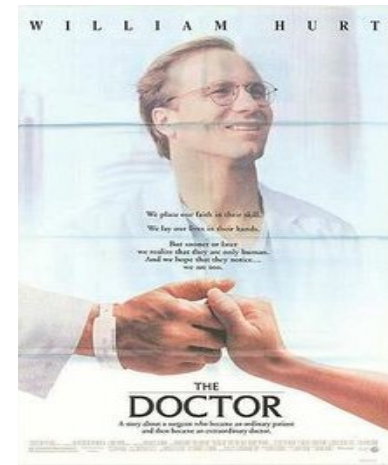
Filmy o padlých lidech o sociálním dně, které probuzují soucit

- Rubní strana člověka a ji akceptování jako praxe pro sebevědomí
- Lidé, kteří nedokázali dosáhnout úspěchu, ale mají své city

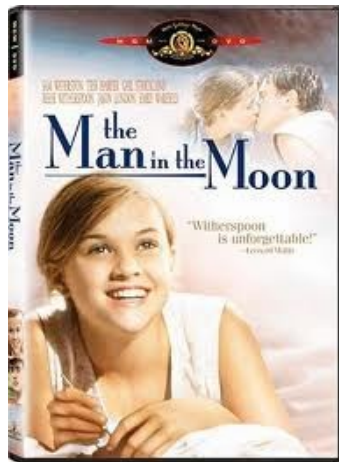


„Já“ koncepcie jako sociální pojem

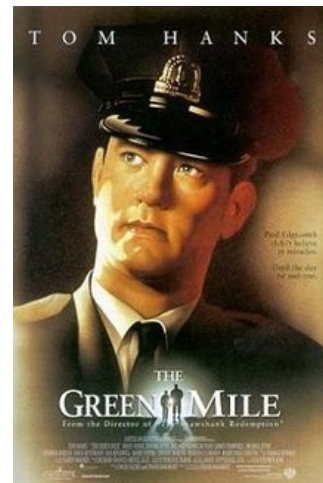
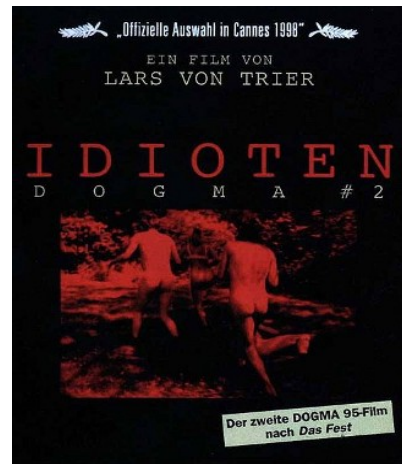
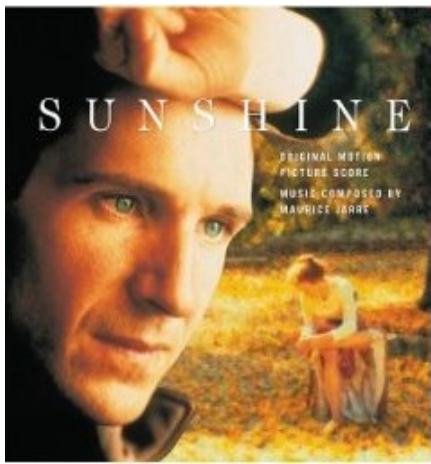
Akceptování jiného přes
přechodné splnění
úlohy jiného člověka



Filmy o smíru a odpuštění

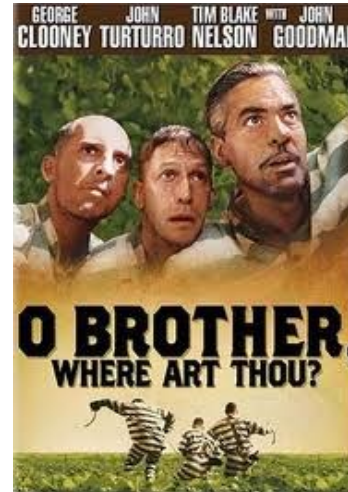


Akceptování citů jako zdroje smyslu pro život



- Proces životu je nejdůležitější věc v porovnání se všemi úspěchy

Únik od veřejnosti a zahájení své komunity



- humanistické komedie