

Radikální přístup

Norma se definuje jako předpis veřejnosti a většinou normy fungují ve prospěch společnosti , omezuje svobodu člověka a způsobí ztrátu smyslu pro život

Člověk se má **měnit** svůj názor na veřejnost a sebe, vyvíjet se způsoby zvládání s veřejným tlakem

Relevantní teorie

Deinstitucionalizace a vykládání negativních důsledků ústavní péče jako dominantní formy pomoci lidem

- *Erving Goffman*
- *Harold Garfinkel*
- *Michel Foucault*
- *R.D. Laing*

Přelet nad kukaččím hnízdem

Miloš Forman

Svět je popsán
podle modelu
psychiatrické
léčebny



Základní konflikt veřejného života

Práva a svoboda

Bezpečnost a kontrola



Významné vlastnosti radikálního přístupu

Hodnoty jako základní pojem popisu osobnosti
člověka (životopis člověka jako historie
akceptování a zbavení hodnot)

Zklamání v hodnotách jako pevný stav životu

Fenomén nestálosti hodnot

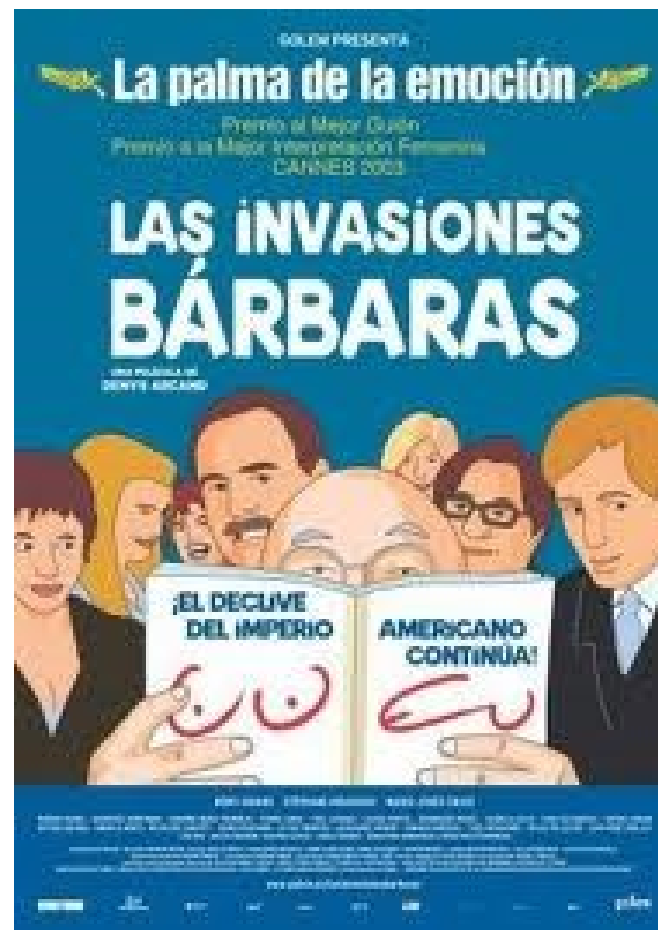
Není možná žít bez hodnot, ale dřívě nebo později každý pochopí, že

- hodnoty znesnadňují život
- hodnoty podvádí
- svět se mění, a proto hodnoty ztratí veškerý smysl

Hlavní druh krize

- Nevyhnutelnost **podvodu hodnoty** – kvůli změně prostředí a odhalení tlaku veřejnosti , předpisujícího hodnoty
- V klasické psychoanalýze takové odhalení funguje jako katarse, ale v radikálním zůstane jako zdroj konfliktu

Denys Arcand a jeho díly o překonání podvodu hodnot



Nadceněné hodnoty (overvalued idea) jako zdroj problémů

Nějaký cíl či hodnota (princip) funguje jako
klíčový zdroj smyslu pro život

Zklamání v nadceněné hodnotě jako katastrofa
života

Vývoj radikálního přístupu

Neexistuje
ideálního
veřejného
uspořádání,
každá moc a
veřejnost mají
svůj stín
(liberalismus a
trh taky)



Vývoj radikálního přístupu

Smysl pro život je
v procesu, všechny
výsledky (jako
úspěch a
blahobyt) jsou
relativní

Escapism



Vývoj radikálního přístupu

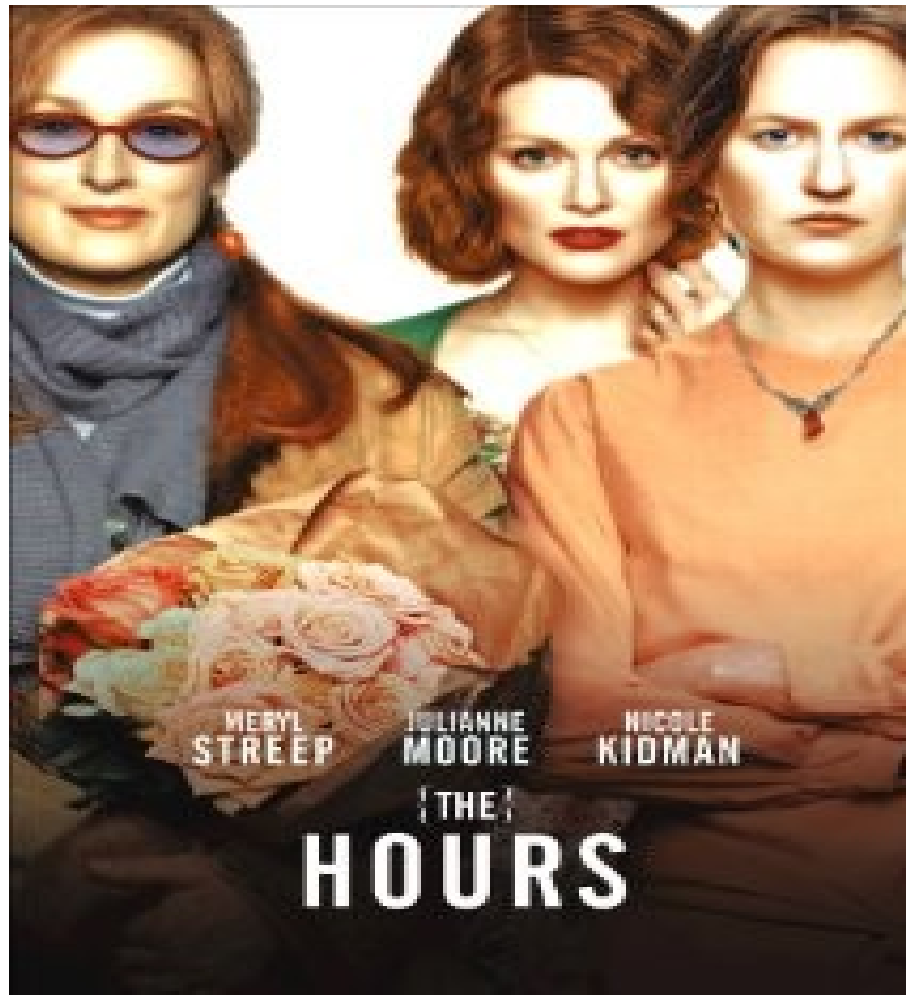
Odlišnost od
humanistického
přístupu: člověk chce,
aby jeho akceptovali a
pochopili (v humanismu
chci sebe pochopit sám)



Proč hodnoty podvádí?

Veřejnost požaduje od člověka sledovat různým hodnotám, a to má důsledkem „mnohočetnou poruchu osobnosti“, kterou veřejnost podporuje (*split personality accepted by society*)

The hours



Psychická postava jako mosaika s mezerami
(mezera je významná zkušenost, kterou
člověk nemůže akceptovat a zakotvit do své
mosaiky)

nemůže přijat to, že je
šelma a má chuť na své
přátele



Co je psychoterapie v radikálním přístupu?

- Psychoterapie jako dialog mezi veřejností a člověkem, a pomáhající odborník jako zprostředkovatel tohoto dialogu
- Cílem je vypracování imunity proti veřejnému tlaku

Směry psychoterapie

- Vyrovnání hodnot a jejich významu
- Mnohočetná porucha ve prospěch člověka

Práce s nadceněnou hodnotou odlišuje radikální přístup od funkcionalistického

- Probírá se vše hodnoty a nejen této, které patří člověku (nebo kterým patří člověk), překonání egocentrizmu psychoanalýzy přes rozbor obecního mechanismu předpisu hodnot



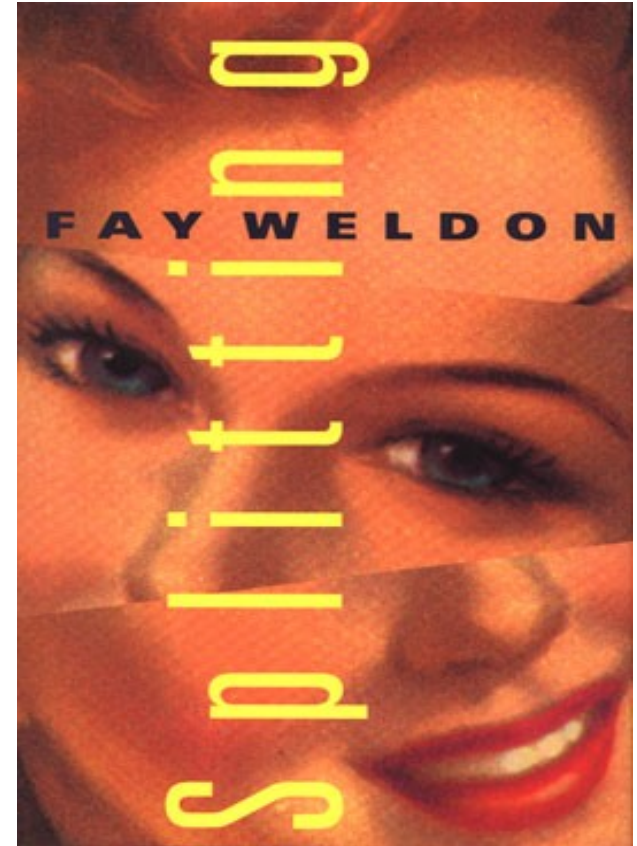
Mnohočetná porucha ve prospěch člověka

- Rozdělení na sub-osobnosti jako chránění sebe
- Akceptování množstevního „já“

Fay Weldonová

Splitting

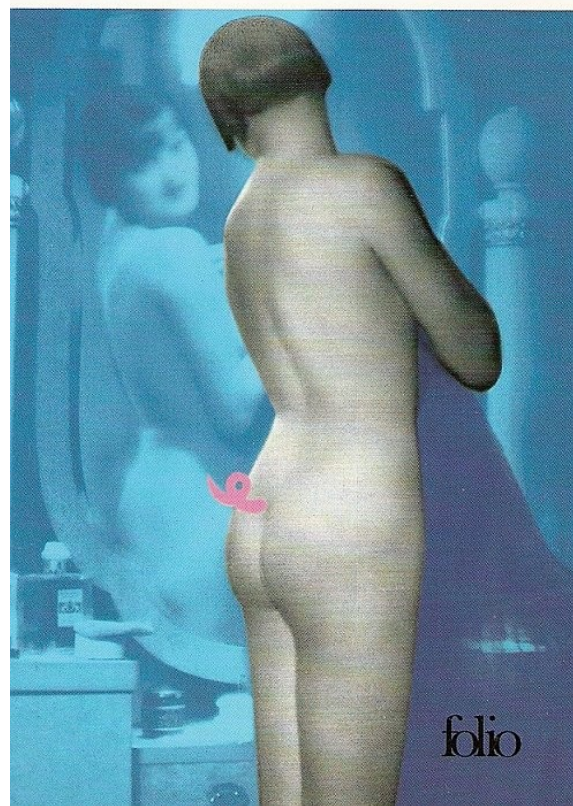
Hlavní postava v průběhu rozvodu ztratí svou osobní integritu a rozpakuje se do několika sub-osobnosti, na začátku každá z těch osobnosti vyjádří nějaký požadavek od veřejnosti, ale krok za krokem sub-osobností zvládnou s konfliktem mezi sebou a začnou pracovat jako tým. Postava překoná rozvod a dostane nové zdroje pomoci a energie



Marie Darrieussecqová *Prasečiny*

Postava se začíná pozvolna měnit v prasnici bez zjevné příčiny a svoji proměnu si začíná uvědomovat až dodatečně. Nakonec se snaží využít dvoje- osobnost

Marie Darrieussecq
Truismes



Krzysztof Kieslowski

Dvojí život Veroniky

„Polská" Veronika dává před láskou k muži přednost lásce k hudbě, a proto také umírá, "francouzská" Veronika volí zdánlivě "příjemnější" životní cestu.

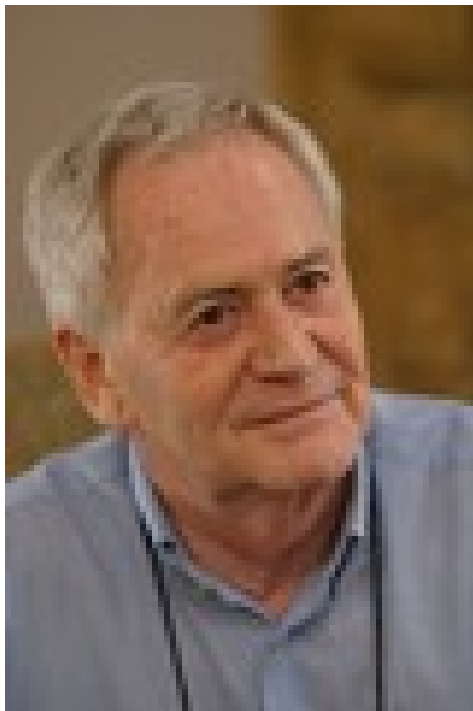


David Lynch

Rozpak jako hlavní
téma jeho dělů
od neutrálního
postoje
k rozpaku do
akceptování



Istvan Szabo: přímá řeč



Všechny moje díly tak či onak jsou zahloubeny do politických a ideologických problémů století. Oni jsou pro život, ve kterém nenajdete moc zábavního. I přes to jsem vždycky věřil v lidstvo a snažil se vychutnávat život

Istvan Szabo: přímá řeč

Jsem přesvědčen, že mezi politikou a uměním existuje úzké spojení. Politika chce dobýt lidí, ale umění stejně toho chce. Někde jsme, nesledujeme to, v jaké míře se umění změní v souvislosti se změnami v politice.

Istvan Szabo: přímá řeč

- Podle mého názoru, odlišující vlastnost kinematografie od jiných druhů umění (například malování, beletrie) je nejen sestřih filmu, jak se někteří domnívají, ale popředí. Kinematografie dovoluje rozeznat lidskou tvař a pochopit, co se děje uvnitř, jaké emoce a dramata jí *roztrhují*. Pochopit to s podporou výrazu oči a mimiky herce. Mám jistotu, že film se daří nebo ne především kvůli jedinému důvodu – správně nebo ne si režisér zvolil herci