

Seminář 7

přístupy a pozice praktika

Témata k diskusi:

Typy spojení problémů a přístupů

Volba povolání jako příklad aplikace
různých přístupů ve filmech

Základy metody, druhy aktivit

Dva způsoby práce s filmem

- jako ilustrace přesného přístupu (finálně se divák naučí přístup za svůj vlastní způsob rozhodování, kinoterapie ve všech přístupech funguje pro samostatnost člověka)
- jako zdroj kritického názoru k přístupu a určitému způsobu popisu problému (akceptování omezení aplikování filmu, a přes pochopení toho – názoru)

Klíčové kritérium volby filmu

Film se může využít ve prospěch obojích cílů, a divák se dostává s toho reflexi a zodpovědnost za svůj výběr

Ohodnocení filmu

Film jako příklad přístupu

- Korelace filmu a určité teorie (důslednost v projevu vlastností přístupu a jejich spojení uměleckými prostředky)
- Srozumitelnost příkladu teorie (přístupu) v filmu

Film pro kritický rozbor:

- Film vypracuje podmínky, ve kterých se přístup uskutečňuje
- Film je příkladem pochopení problému v rámci přístupu

Volba povolání: klíčová otázka

Jak je správně spojit zájmy veřejnosti a zájmy jednotlivce:

Člověk pro povolání nebo povolání pro člověka

Pozice konsultanta (stejně jako filmu):

Zprostředkovatel mezi člověkem a veřejností
nebo

Obhájce zájmů voličů

Tří generace profesionalismu

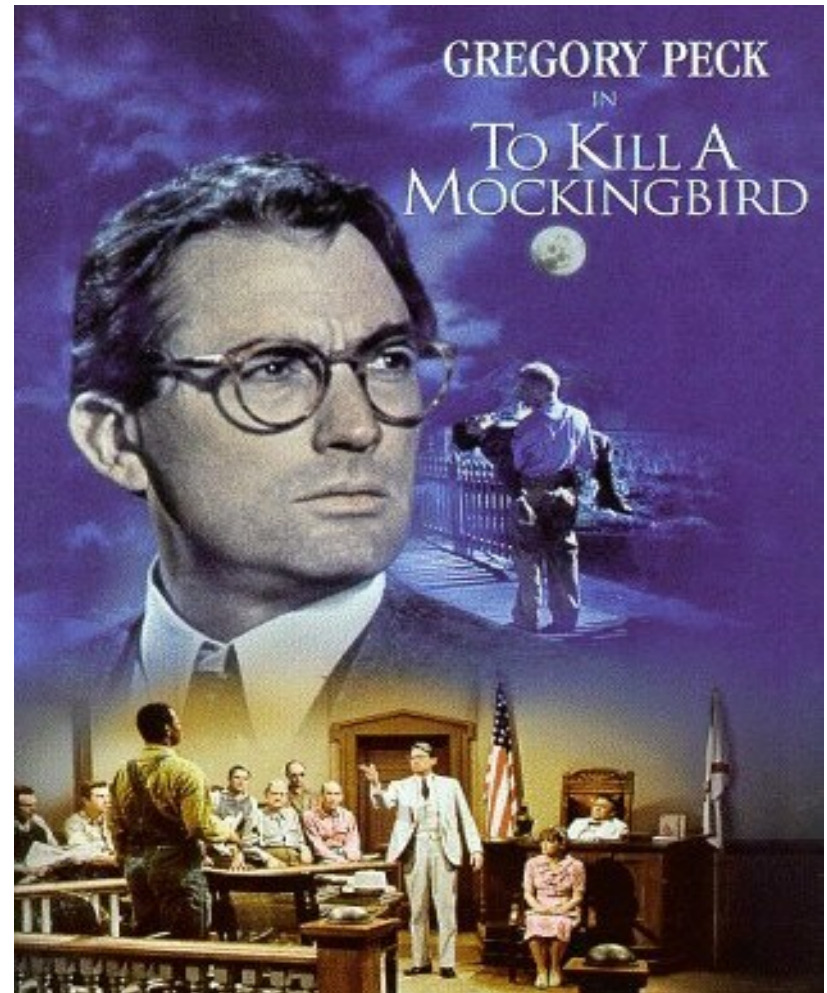
První (50-60 léta)

Druhá (70-80 léta)

Třetí (90 a do dneska)

Filmy o odbornících odrazují vývoj pojmu profesionalismus

- První generace: odborník a ne-profesionál, důsledný opak přístupu k řešení problému mezi nimi, odborník jako hrdina



Filmy o odbornících odrazují vývoj pojmu professionalismus

- druhá generace professionalismus jako moc, kterou mohou mít jen ctihodní (dobrý a zlý odborník)

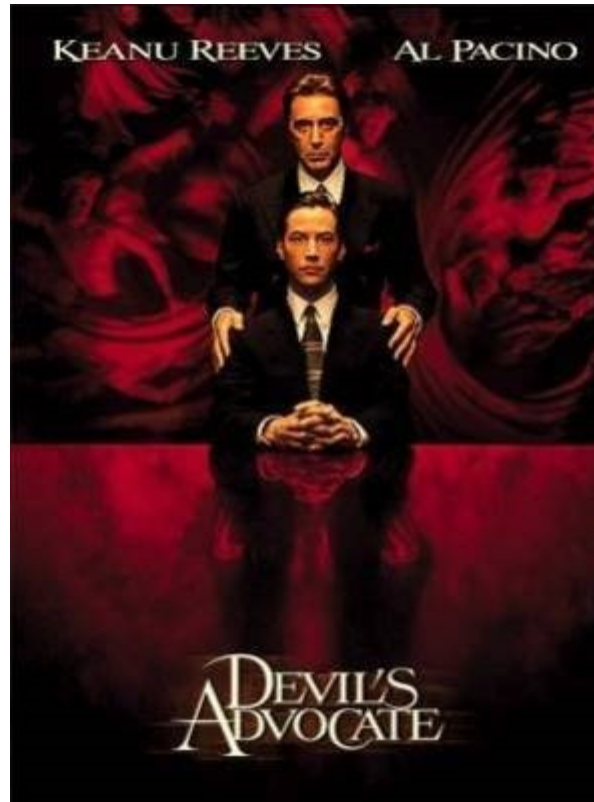


Druhá generace pojmu professionalism

znalost problémů a vlastností určité skupiny lidí, schopnost pracovat a vyřešit problémy, komunikativní kompetence, zaměřená na kombinaci

problém + skupina + přístup (například, advokát trestných činů).

Komunikativní kompetence a manipulace



Druhá generace pojmu profesionalismus

Zákonní (legitimní) a výhradní přístup k určitým znalostem. procedurám rozhodování situace, například, testům a právním normám

Odborníci předpokládá, že neprofesionálově nemůžou mít přístup k soupravě těchto znalostí (můžou uskutečnit tresty pro mimo odborné využívání); systém licencování .

Druhá generace pojmu professionalismus



- Odborníci jako zločinci využívají svou moc ve prospěch sebe
- Professionalismus a pseudo-professionalismus
- **Mildred Ratched jako přezdívka pro libovůli byrokracie**

Druhá generace pojmu profesionalismus

přístup k různým systémům znalosti, a kompetence vybírat a odůvodnit svou volbu, takový vyber předpokládá nezávislost a definuje se jako základní zodpovědnost odborníka

Třetí generace profesionalismu

«I když člověk má šanci překonat veřejný tlak stereotypů, může je uskutečnit většinou v rámci odborní činnosti“
(Arthur&Rousseau)

Třetí generace profesionalismu

«Bezbarjerová kariéra» - boundaryless career. Ne míra moci, ale nezávislosti, ne kariérové schody, ale prostor vyšší projev kariéry se sestává s nezávislosti a změna požadavků od profesionály – profese se nespojuje s moci a státem, ale s veřejným zájmem

Kritický názor na tradiční pojem profesionalismu

Expertní znalost Pleakley má základem chybu, ale on se chová jako nejkompetentnější znalec

Bývalý agent Kobra v sociální práci využívá metody zvláštní jednotky

Profesionál závislý ne co?

Agent Pleakley, expert



Sociální pracovník



Profesionál závislý ne co?

Kapitán Gantu



Grand dama

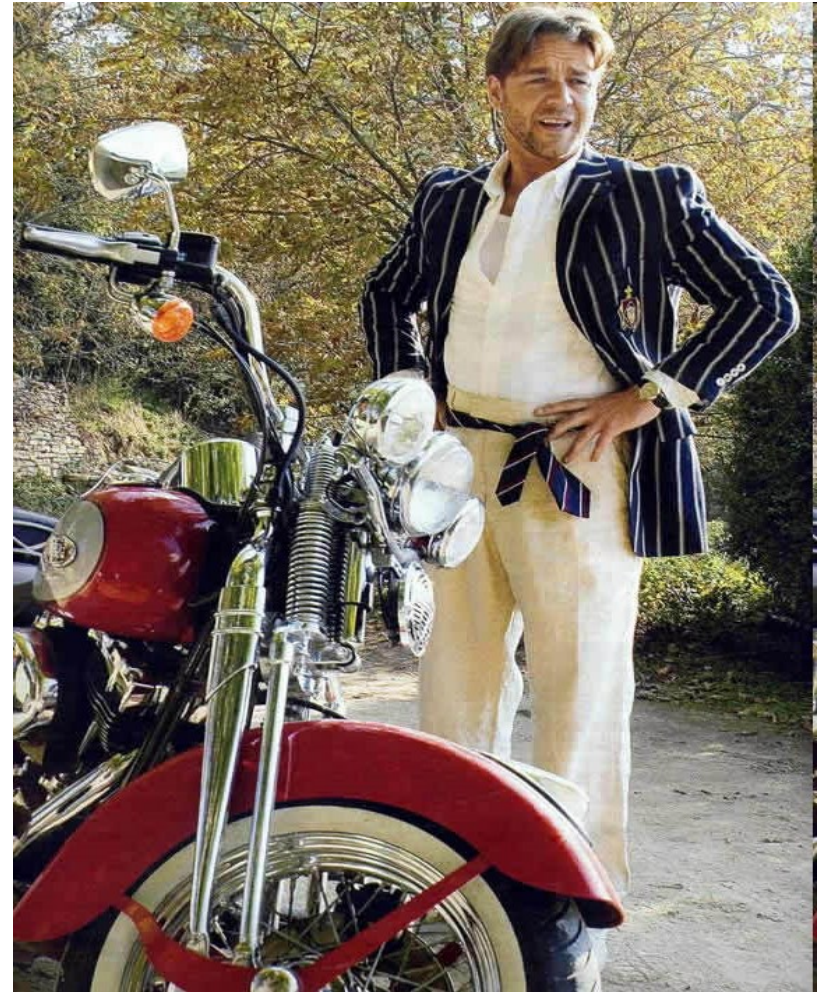


Volba povolání: přístupy

- Funkcionalistický (schopnosti & požadavky)
- Humanistický (zájmy a jejich akceptování, vliv dětství a ba životu na volbu povolání)
- Reflexivní (povolání: zdroj nezávislosti nebo další tlak veřejnosti)
- Revoluční (změna pojmu *profesionalismus* a *kariéra*)

Domácí úkol od Jiří Hovorky

- Patří nebo ne film *A good year* funkcionalistickému přístupu?
- Filme se věnuje problému downshifting a zdrojů takového chování



Vliv dětství a příbuzní

- Jaké hodnoty a zásady má od strýce?
- Jakou má pozitivní nebo negativní zkušenost z dětství?
- Proč uskutečnil této hodnoty v svém dospělém životě?



Úspěch z veřejného pohledu

- Čeho se dosáhnul?
- Jaký má z toho pocit?
- Akceptuje sebe nebo ne?
- O čem se sní? Jaké zdroji mají jeho sny?
- Jaké má zvyky?



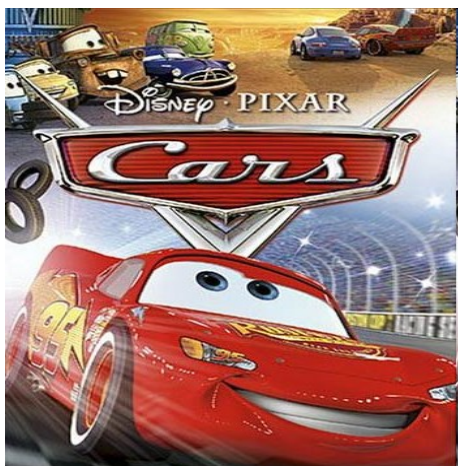
Life span event: co se mění život



Finální volba postavy

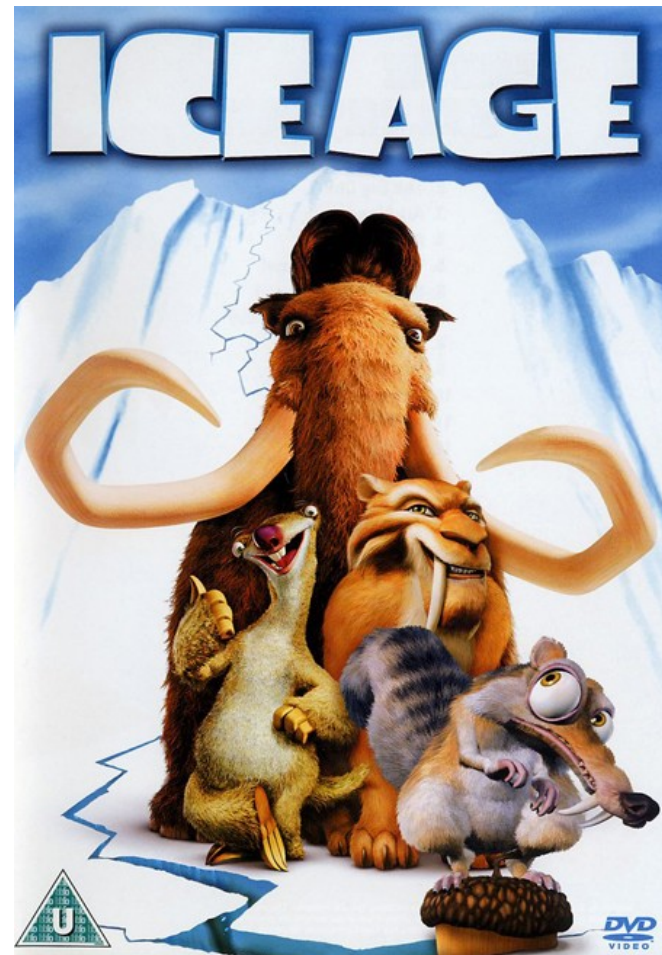
- Proč rozhoduje změnit život?
- Co způsobí změnu (změna prostředí, krize středního věku)?
- Co má větší vliv: změna prostředí nebo změna postavy?
- Co se mění v životě, balance s veřejností nebo s sebou?

Porovnání s jinými filmy o kariéře a downshiftingu



Funkcionalistický přístup

- uvést ve vztah požadavky povolání (veřejnosti přes povolání) a vlastnosti člověka, aby člověk dosáhnul určitého stupně vývoje schopnosti, a zaměstnavatel - dobrého pracovníka



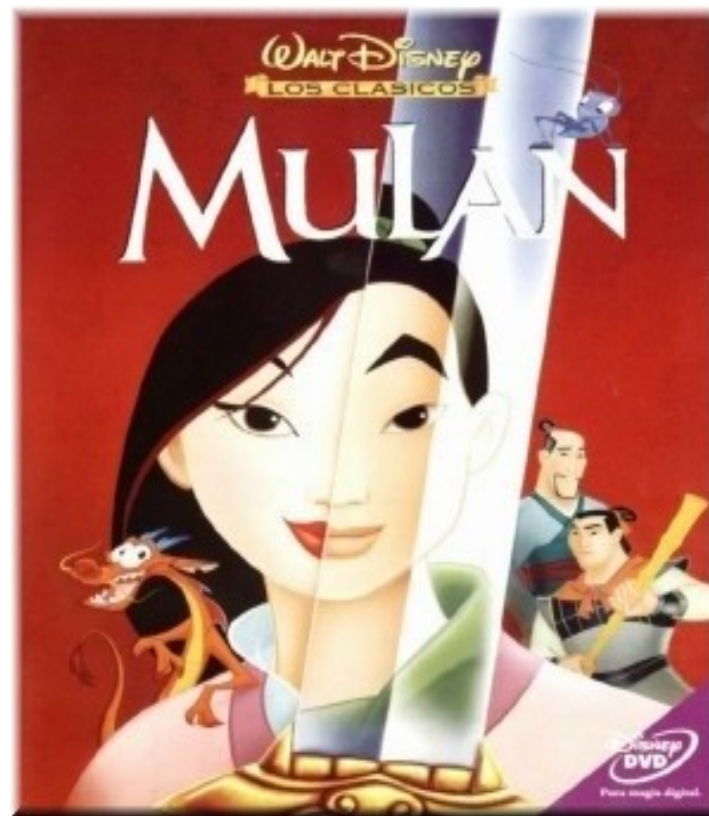
Reflexivní přístup

- Povolání jako zdroj sebe-projevu
- jak povolání a práce ovlivňuje život člověka, zůstane jako zdroj smyslu pro život nebo naopak provádí nesmysl



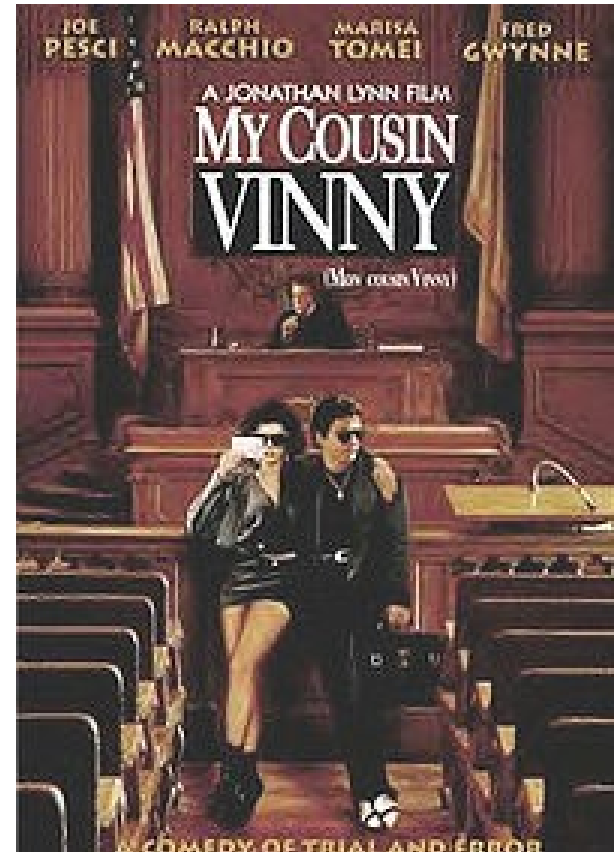
Humanistický přístup

- vývoj a historie života jako faktor volby povolání a možnost omezit vliv negativní zkušenosti



Revoluční přístup

- probrat požadavky (ideály) povolání a veřejného života (problém profesionalismu v moderní době)



Doba ledová je příkladem funkcionalistického přístupu

Úvodní otázky:

Jako povolání (druh odborní práce) se probírá film?

Jaká témata film zdůrazní v kontextu volby povolání a kariéry?

Jako povolání (druh odborní práce) se probírá film?

- Záchranář,
- Sociální pracovník,
- odborní pěstounský rodič

Jaká témata film zdůrazní:

- týmová práce (kooperace lidí s různými individualitami jako zdroj zvládnání s problémem),
- zvládnání se stresem (vliv vlastností člověka na strategii zvládnání se stresem),
- jaké vlastnosti jsou důležitější, psychofyzilogické (jako rychlost reakce, schopnost udržovat pozornost a vnímání, vytrvalost) nebo svědomí a hodnoty

Zásady funkcionalistického přístupu

1. Jednotlivec má jeden cíl kariéry, jehož dosahování funguje jako motivace.
2. Rozhodnutí o kariéře má základem posouzení o vlastnostech, které můžou být ohodnoceny

Popis postav filmu podle relevantní teorie

Silný a slabý nervový systém

- Vytrvalost
- Délka pracovní doby
- Schopnost pracovat v stresu
- Co je zdrojem stresu
- Paměť

Flexibilní a rigidní nervový systém

Přepínání z úkolu na úkol

Možnost v stejné době
pracovat s několika
úkoly

Popis postavy Dijego

- Silný a flexibilní



Popis postavy Manny

- Silný a rigidní



Popis postavy Sida

- Slabý a flexibilní



Druhy aktivit

Aplikovat schémata k postavám filmu a identifikovat postavy filmu podle schémata

Porovnat sebe a postavy, podle kritériu „nejatraktivnější“ a „nejpodobnější“

Definovat mezery v popisu postav (co nekoresponduje s postavou)

Doplňovat popis postav

Kritika tradičního přístupu přes *Dobu ledovou*

Kritické položky

- přístup má smysl jen v průběhu krize, kdy seznam požadavků od člověka je omezen
- zjednoduší popis povolání
- zaměřen jen na to, co se nemění v člověku a povolání

Otázka:

Kdyby postavy filmu rozhodovaly o tom, co dělat, v průběhu stability, stačilo by vědět, jaký mají psychofyziologický profil ?

Doba ledová vs. Za plotem



Podobnosti a odlišnosti

- postavy mají určitý psychofyzilogický profil,
- nahází v krizové situaci.
- jen tým zachrání jich před civilizací
- Popis většího počtu postav
- Více zaměřenost na komunikaci

Podle kterých kritéria volit film?

Počet a rozmanitost postav (vice a méně)

Popis postav (do drobnosti)

Filmové prostředí (fantastičtější nebo skutečnější)

Stupeň provokace (atraktivita postavy + určitý typ profile)

Cílová skupina (pěstouni, mladí dospěli, děti z ústavní péče)

Vývoj postavy hrdiny ve filmech

