

Seminař 9

Reflexivní přístup a úloha kritiku

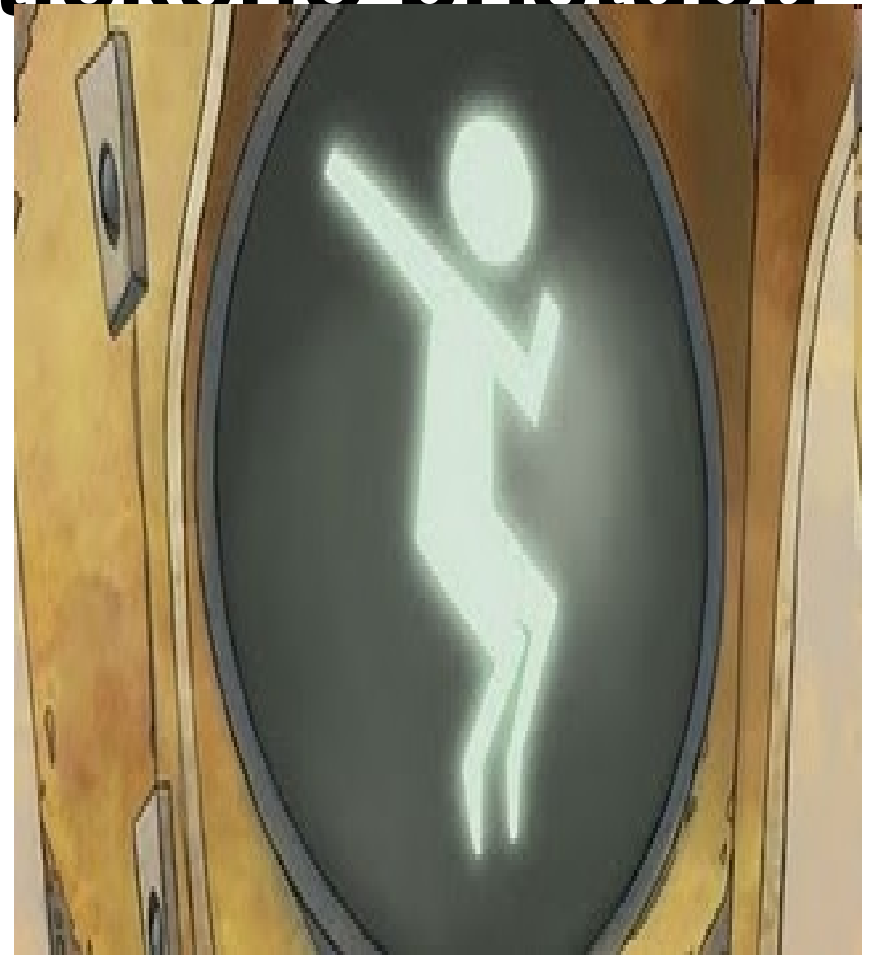
Sheridan College "Electropolis" (2009)

příklad humanistického přístupu

- Domácí úkol:

Odůvodnit nebo vyvrátit
patření filmu
humanistickému
přístupu

[http://www.youtube.com
/watch?v=8FYolwYko
WY&feature=related](http://www.youtube.com/watch?v=8FYolwYkoWY&feature=related)



Otázky k diskuzi

- Jak byste popsali symbolickou řadu filmu?
- Jaká klíčová slova můžete využít pro popis hlavní ideji filmu?
- Jaké jsou základní vlastnosti humanistického přístupu, a mají nebo ne této vlastnosti projev ve filmu?
- Čeho se domnívá humanistický přístup, a souhlasíte s tím nebo ne?

Domněnky a kliše humanistického přístupu

Co symbolizují klíčové protiklady filmu:

- Světlé barvy vs. Šedost
- Tančení vs. Určitý pochyb (jen přes ulici)
- Žijící jednotlivci vs. Mechanistické věci
- Velké město vs. Skladka mimo města

Co této symboly vyjadřují?

Seznam vlastnosti humanistického přístupu

- City a touhy jako hlavní vlastnosti člověka
- Předpis citů a omezení projevu citu v společenském životě
- Akceptování konfliktu mezi city a předpisy jako zdroj terapie
- Destruktivní city jako onemocněly city a jejich léčba přes změnu priorit
- Úloha komunity útek () do prostředí, které přijímá

Vlastnosti přístupu a filmu

Protiklad pravého, skutečného, autentického a přijatého, cizího, nepatřícího člověku: projev

- Co je ve filmu skutečné a co – náhradní a cizí?
- Nakolik to, co humanistický přístup považuje za „autentické“ je takovým?
- Co je zdrojem vzorku autentického chování podle filmu?
- Jak lidé dozvědí, že to je skutečné?
- Proč je omezeno spatřit radost z práce?

Kritický pohled na antitézu: autentičnost vs. odcizení

- Ozon pochybuje v možnostech humanistického přístupu co se stane s člověkem, když se zbaví předpisů zůstane jen laboratorní krysou



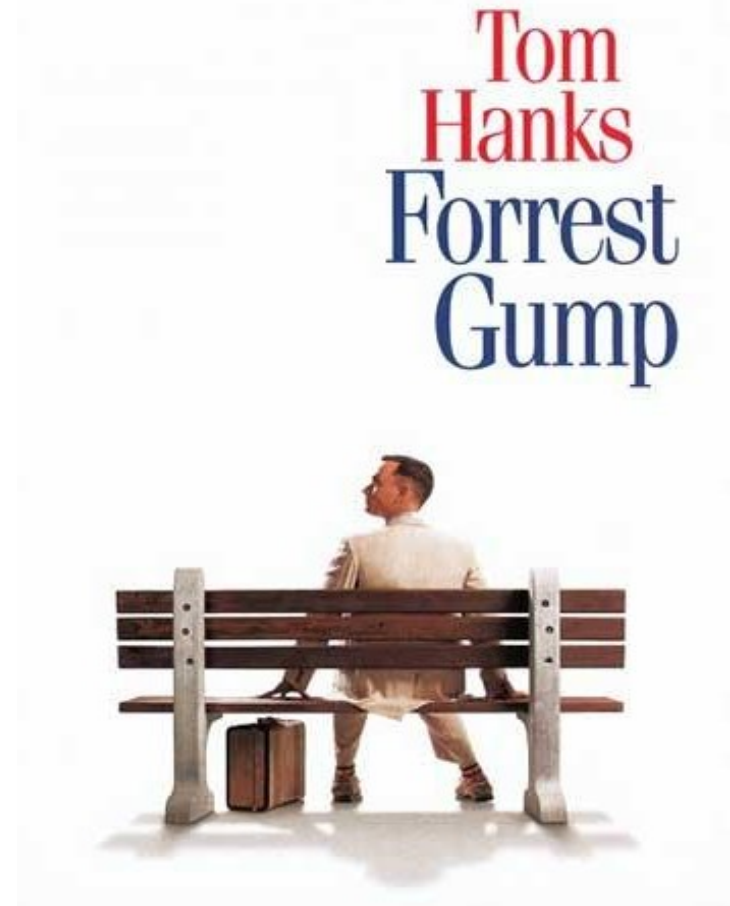
Vlastnosti přístupu a filmu

Veřejnost je vždy proti člověku, a člověk se má vyhýbat se veřejnému tlaku

- **Kdo je ten z semaforu: nový vůdce nebo člověk, jen žijící pro sebe?**
- **Nakolik veřejnost je krutá v chování k takovým lidem?**

Jiné druhy prohrávajících a podivných

- Co je společného a odlišného v postavě Forresta Gampa a jednotlivce z semaforu?



Vlastnosti přístupu a filmu

Jen v malé komunitě a nebo na skladce
najdeme nový smysl pro život a rovnováhu
z sebou

Proč postavy z filmu tak rychlé reagují na
projev jednotlivce z semaforu?

Proč on vypadá jako mimozemšťan (co to
znamená?)?

Co dává humanistický přístup: iluze nebo alternativu?

- Jak odpoví na tuto otázku film?
- Z jakého pohledu kritizujeme film a dokonce přístup?

Reflexivní přístup jako produkt post-moderna

- Zklamání v demokracii a hodnotách lidských práv (zdrojem je terorismus a ne-demokratické metody boji za demokracii)
- Odmítnutí ideje progresu (happy-end není možný, ale není žádná tragedie)
- Pochybování o základech lidstva a humanismu jako přítomných a uskutečněných hodnotách
- Odvaha pokračovat v životu i přes všechna zklamání (balance mezi činem a reflexí)

Popis nadceněné ideje

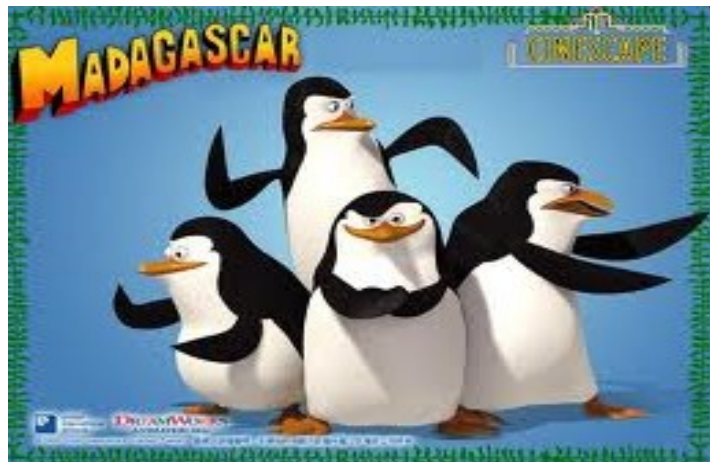
Negativní strany

- Hodnota se vzpružuje natolik mocným citem, že žádná reflexe není možná.
- Zklamání přivádí k významným ztrátám v slohu smyslů pro život, a dokonce nervovému zhroucení.

Pozitivní strany

- Člověk nedokáže žít bez takových idejí: dávají moc a energii, hybnost a snahu.
- Člověk nedostane smysl pro život jeden a navždy, a může předpokládat zklamání a změny slohu smyslu pro život

Příklady nadceněných idejí

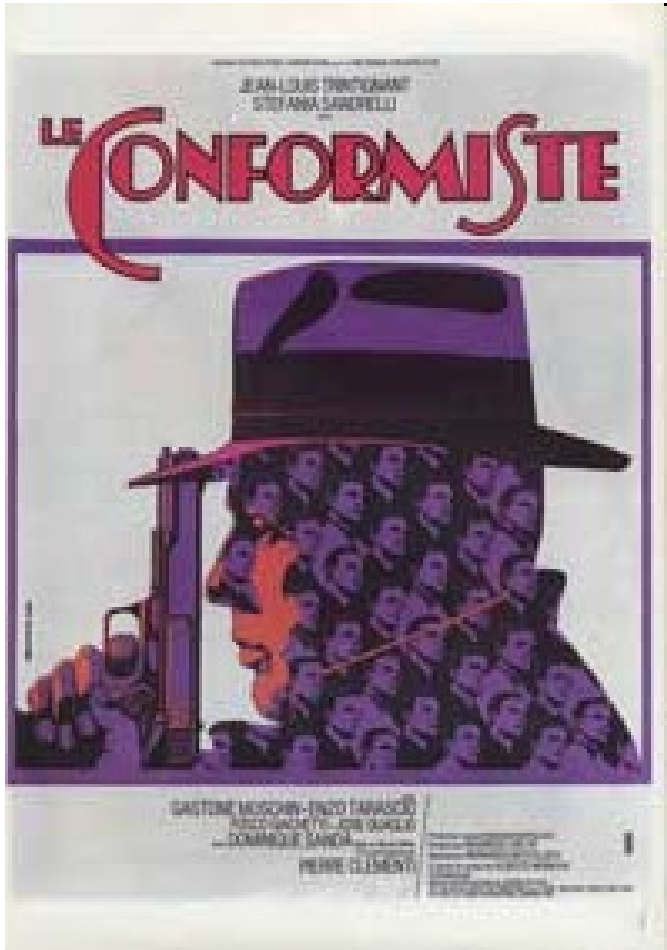


Příklady nadceněných idejí



- Změna v slohu nadceněných idejí má důsledkem změnu v chování a vztazích. Lidé doby post-modernu mají větší možnosti a nutnosti měnit své nadceněné idejí
- Stíny ideje - co je odměnou **za přednost ideje? čím vyplatí každá postava?**

Co se stane s člověkem, který nemá takovou ideje?



Jeden z smyslů reflexivního přístupu

„I wanted a moral to the story. In *Finding Nemo*: Don't let fear rule your life. *Shrek*: True beauty is on the inside. *Madagascar*: Don't eat your friends?“

Camerin Courtney
Christian today

- Srozumitelné nebo ne oceňovat film v rámci pojmu morality?
- Souhlasní s tím popisem morality jiných filmů?
- Jak byste popsali smysl filmu?

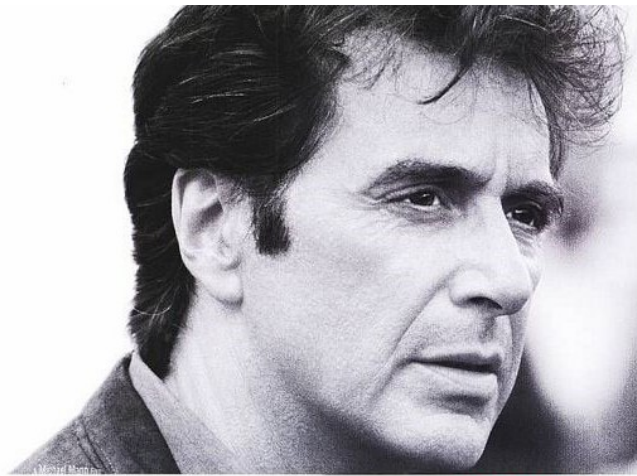
Nadceněné ideje jako projev post-modernity

- Vnitřní konflikt mezi idejemi
- Nevyhnutelnost krize: zůstat s novým pohledem na hodnoty není možné, ale se změnit styl života se boje
- Zdroj krize: veřejný tlak (totalitární režim, společnost konzumace)

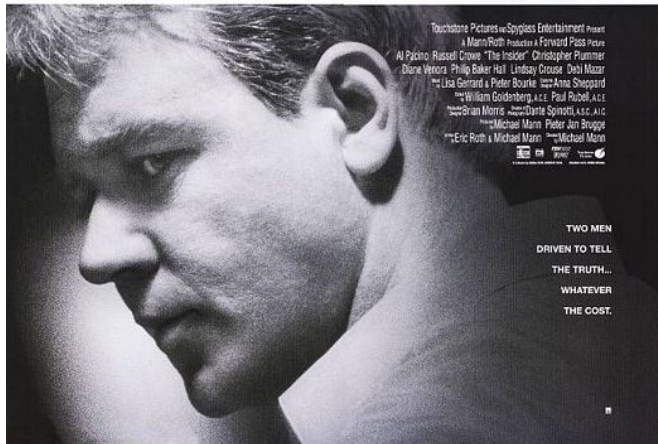
Vnitřní konflikt mezi idejemi



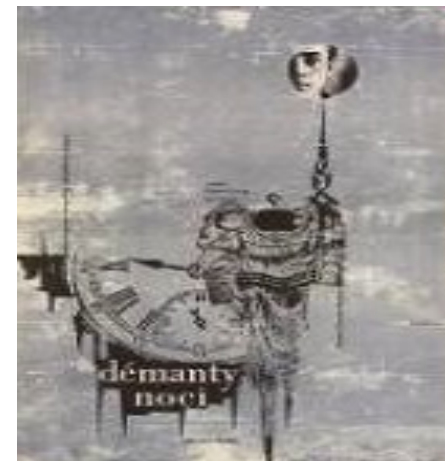
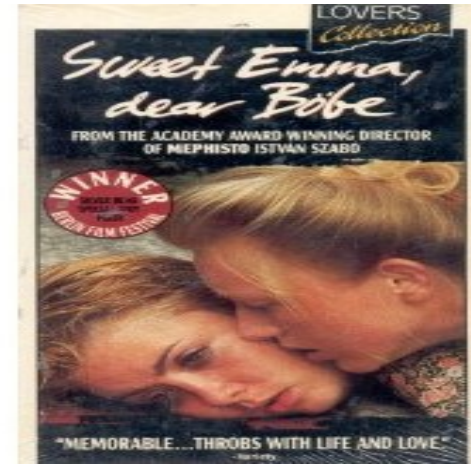
Nevyhnutelnost krize



AL PACINO RUSSELL CROWE THE INSIDER



Zdroj krize: co se odlišuje projev přístupu v prostředí?



Zvládnutí s krize

- Dětinství humanistického přístupu **smysl ve vztazích**
- Černý humor a kritika tradičních způsobu zvládání
- Obnovující smysly tradičních věcí
- Transformování vědomí

Zhoršuje nebo zlepši stav člověka?

This unfunny movie with a depressing premise and an unsolvable conflict, even the most minor chuckle shines like a diamond.

Steve Biodrovsky

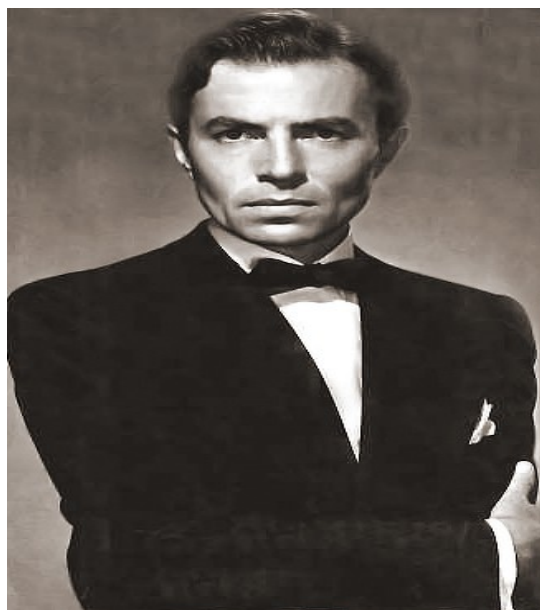
- Co ve filmu funguje jako zdroj terapie?
- Citáty z jiných filmů a jejich probírání
- Černý humor
- „Valka“ mezi procesem a výsledkem

Citování populárních filmu, skutečných postav

- Parodie
- Přidání jiného smyslu
- Přidání většího smyslu



Postavy jako odrazy celebrit

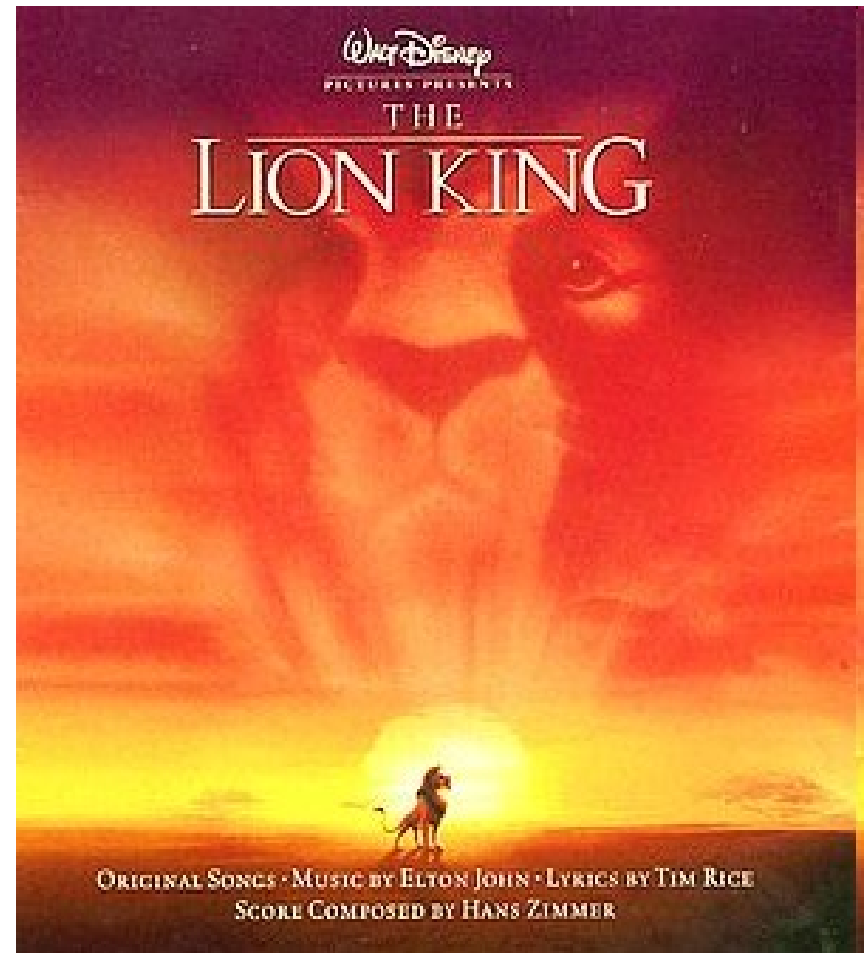


Reflexivní přístup proti funkcionalistickému

- Pyramide Maslow nebo potravinářský řetězec?

úloha přírody: funkcionalistický přístup

- příroda jako vzorek rovnováhy a správní rámec uspořádání životu



úloha přírody: humanistický přístup

- Příroda jako místo, kam může utéct člověk od civilizace



úloha přírody: reflexivní přístup

- příroda jako zdroj nebezpečnosti a rizik, jako něco, co tlačí jako veřejnost, žádná idealizace



Úloha jazyku a verbálních prostředků

Proč jazyk a řeč jsou natolik důležité pro reflexivní přístup?

- Čím níže postavy v pyramide potřeb, tím sprostější jejich řeč a jednodušší seznam úkolů, které vyřešují při pomoci řeči
Jazyk je prostředek pochopení a reflexe, ale fossi to nepotřebují, tudíž jsou omezení větou: *fossi se chcou hamat*.

Příklady verbálního chování

Vyumělkovaný styl krále Juliana a ***jedovatá malomluvnost*** jeho poradce odrazí manipulativní přírodu řeči nadřizovaných, halucinační a alogické verbální chování nejmenšího z lemurů Morta ukazuje na výsledky vlivu manipulativní řeči mocnářů

Příklady verbálního chování

- Melman si osvojil odborní jazyk pečovatelů, hraje se pojmy i v rámci každodenní komunikace, a představuje příklad **hyper-textu**, který možno číst a doplňovat (není to zdrojem toho, že Melmana jiní slyší občas a zřídka) . Melman je příkladem odcizení jazykové zkušenosti od jiných zážitků. Dříve bydlil v Bronksu, měl dost příležitostí sledovat svět, ale mluví jen o nemocích, péči a vtrkavostech svého osudu.

Motto reflexivního přístupu

- Mít odvahu chtít i přes to,
že touha nesplňuje všechno