

# Nadace Partnerství

fungování nadací v podmínkách ČR



## Nadace je ...

- 1) Účelové sdružení majetku
- 2) Slouží veřejnému účelu, veřejnému blahu
- 3) Nerozdělují zisk
- 4) Jsou institucionálně nezávislé na veřejné moci, samosprávné

NADACE GRANTUJÍCÍ X NADACE PROGRAMOVÉ

# Institut zakladatele

- V nadaci přežívá a je navždy petrifikována vůle zakladatele (Wikipedia)
- Různé důvody zřízení :
  - hluboké přesvědčení jednotlivce nebo skupiny, že
    - › je třeba něco změnit
    - › je to možné
    - › je to dlouhodobá a nadčasová záležitost
    - › pro to může on (jedinec) nebo skupina něco udělat
  - zodpovědnost k finančním prostředkům a společnosti

Síla a hloubka tohoto přesvědčení dává morální hodnotu nadaci a zavazuje její správce

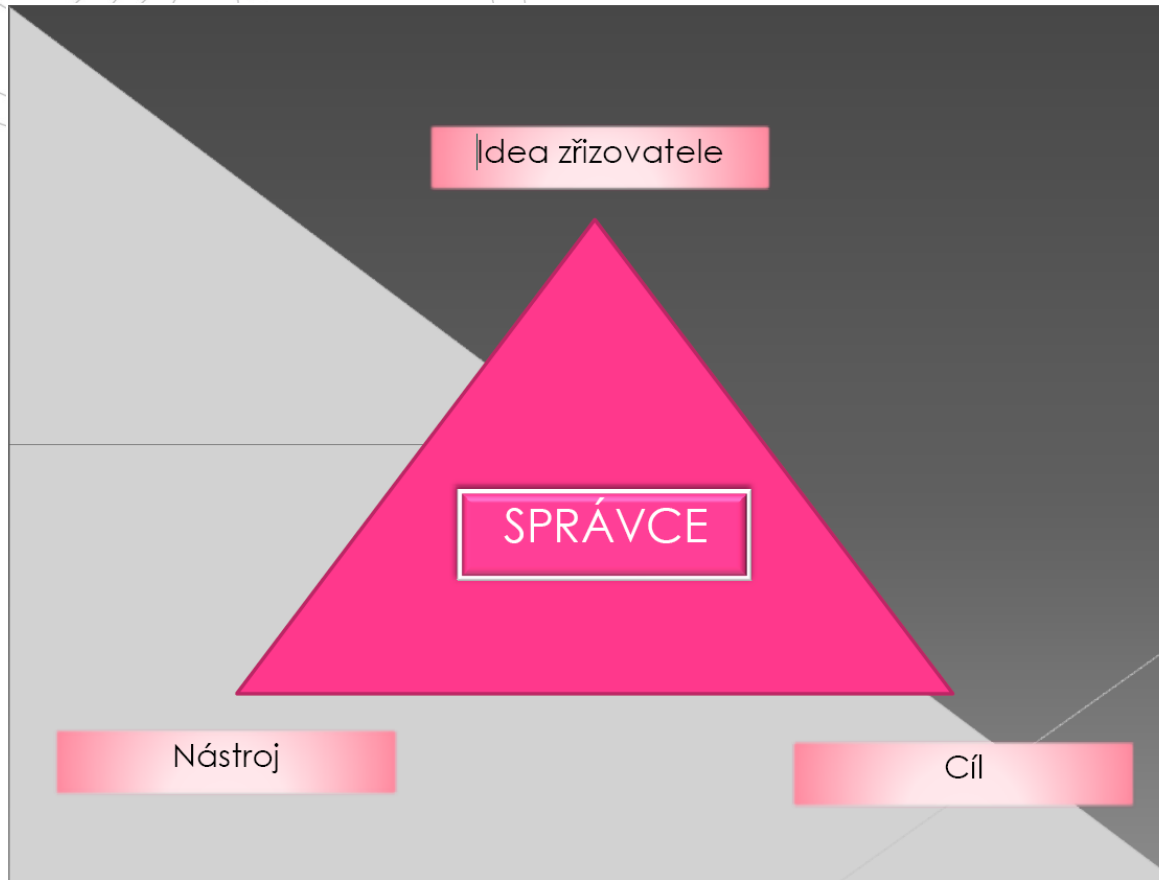
- Vyjádřena ve zřizovací listině - Definice poslání  
(Vítězslav Vurst, Hlávková nadace)



nadace

**partnerství**

## Nadace jako správce svěřeného majetku...



(Vítězslav Vurst, Hlávková nadace)

# Historie nadací

- „Náboženské stánky“ – morální aspekt darování = péče o nemocné a chudé
- Renesance – nová občanská společnost, nové mecenáši
- R-U: fondy, ústavy
- Moderní nadace: od první poloviny 20. století

# Nadace v zámoří, Evropě a ČR

**US** – common law – nadace = trust = vztah mezi majetkem a správní radou

**Evropa** – nadace = subjekt založený **ne** za účelem zisku, vlastní zdroj příjmů obvykle jmění/kapitál, ale ne výlučně

Diskuse: Institut evropské nadace, European Foundation Centre

**ČR** – sdružení majetku pro dosahování obecně prospěšných cílů (nadace a nadační fond)

- programové nadace = de facto OPS

# Historie nadací v ČR

- R-U: Roli blízko dnešním NNO hrály PO ve formě **nadací, fondů a ústavů** - pojetí korporace tvořené **desetináři** (§ 446 Obecného zákoníku z r. 1811) - důležitá role financování urč. sfér společenského života
- Československá republika po roce 1918- převzata R-U právní úprava, rozvoj spolkového života s podporou nadací
- Po roce 1948 nadace zrušeny, s výjimkou nadace Nadání Josefa, Marie a Zdeňky Hlávkových (podporující vynikající VŠ studenty, mladé vědecké pracovníky a umělce)
- Na konci 70. let vznikly v zahraničí Nadace Charty 77 a Vzdělávací nadace Jana Husa
- Všechny ostatní nadace vznikly po roce 1990

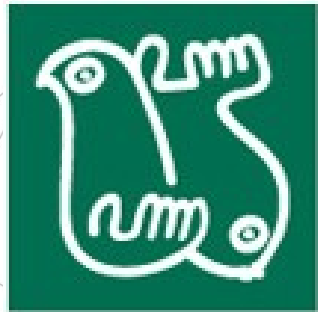
# Moderní historie nadací

- Na počátku 90.let 20.století nastal boom
  - › do roku 1997 v ČR přes 5000
  - › chabá legislativa
  - › vznik kvalitních nadacíx řada případů fiktivních nebo podvodných nadací
- Zákon o nadacích a nadačních fondech (227/1997 Sb.), znamenal ve vývoji nadací zásadní zlom
  - › počet ke konci roku 1998 klesl na cca 150
  - › do roku 2007 cca 400
  - › NIF – příležitost i starost



# Aktuální problematika fungování nadací v ČR

- Realizace vlastních programů
- Podnikání nadací
- Účetnictví neziskových organizací  
(problematika veřejné prospěšnosti)
- Finanční stabilita, finanční trhy



nadace

**partnerství**

| LIDÉ A PŘÍRODA



nadace

**partnerství**

# Poslání



Pomáháme lidem, aby  
chránili a zlepšovali svoje  
životní prostředí.

V centru našeho zájmu jsou lidé. Neříkáme: „My k vám přijedeme a vyřešíme problém za vás“. Říkáme: „My vám pomůžeme, abyste problémy uměli řešit sami“.

# Našeho poslání dosahujeme

- Poskytujeme **nadační příspěvky (granty)**. Toto je specifická role nadací, kterou nemají jiné formy neziskovek, které mohou dělat podobnou práci.
- Poskytujeme **odbornou (technickou) pomoc**. Buď zdarma v rámci dotovaných programů či projektů nebo formou služeb.
- **Vzděláváme**. Od přenosu zahraničních zkušeností, stáží, exkurzí až po vzdělávací programy a ekologickou výchovu.

# Jaké oblasti podporujeme

- výsadbu stromů a zeleně v krajině i ve městech
- obnovu a oživení veřejných prostranství
- bezpečnou dopravu ve městech
- bezpečné cesty do škol
- rozvoj cyklistické dopravy a cykloturistiky
- ekologickou výchovu a zapojování dětí do života v obci

Každý rok také vyhlašujeme oblíbenou celostátní anketu Strom roku a společně s Nadací Charty 77 také prestižní soutěž o ekologickou Cenu Josefa Vavrouška, rozvíjíme Moravské vinařské stezky a založili jsme tradici Festivalu otevřených sklepů.

# Mezinárodní aktivity

- Nadace Partnerství je součástí Environmental Partnership Association a několika oborových evropských sítí.
- [Mezinárodní projekty](#) realizovala NP na balkáně, v Jižní Americe, Africe, Mongolsku



nadace

**partnerství**

**Historie**

## Vznik

1991

Vznik programu US nadací pod vedením

GERMAN MARSHAL FUND

na podporu ochrany životního prostředí a posílení  
demokracie

pod názvem **Environmental Partnership for Central  
Europe**



# Institucionalizace

**1992** – registrace Nadace podle Hospodářského zákoníku v Praze.

**1995** – V kanceláři pracuje již 5 –7 lidí, dobrovolníci US Peace Corps Marlene a Bert Stjernholm. Budování „vícenázorové“ správní rady.  
Vznik a přijetí nadačního loga včetně všech zemí konsorcia nadací EPCE.  
Rozhodnutí o českém názvu Nadace Partnerství.  
Nadace je spoluzakladatelem Fóra dárců.

**1997** - Přijetí nového zákona o nadacích a nadačních fondech.

**1998** – Přeregistrace nezávislé české nadace s nadačním jměním 1 mil.

# Grantující nadace v devadesátých letech

- 1991 – 1997 Otevřený grantová program a stáže
- 1997 - Grantový program nadace na podporu energetických úspor a alternativních zdrojů energie
- Od 1998 – přibývá garantování v tematicky zaměřených programech – Partnerství pro veřejná prostranství, později Greenways

# Rozvoj programové činnosti

- 1996 – Partnerství pro veřejná prostranství ve spolupráci s PPS New York.
- 1996 – Program Česko - Polsko - Německé spolupráce (Černý trojúhelník)
- 1997 - Grantový program nadace na podporu energetických úspor a alternativních zdrojů energie (Lucemburská vláda) a program Právo vědět (WWF Norsko a PHARE).
- 1998 - Iniciativa na podporu partnerství v komunitách (Mott Foundation).
- 1998 – Greenways (RBF)
- 1999 – program EPCE Úspory energie na školách (Honeywell).
- 2000 – Strom Života, Doprava pro 21. století

# Budování nadačního jmění

- V roce 1991 byl zákonem ČNR. 171/1991 Sb. zřízen Nadační investiční fond (NIF). Vláda pro tento fond vyčlenila 1 % akcií z druhé vlny kupónové privatizace.
- V roce 1997 připravila Rada vlády pro nadace návrh na rozdělení NIF nadacím a v roce 1999 bylo rozděleno prvních 500 mil. 38 nadacím,  
vč. Nadace Partnerství - 39 mil.



nadace

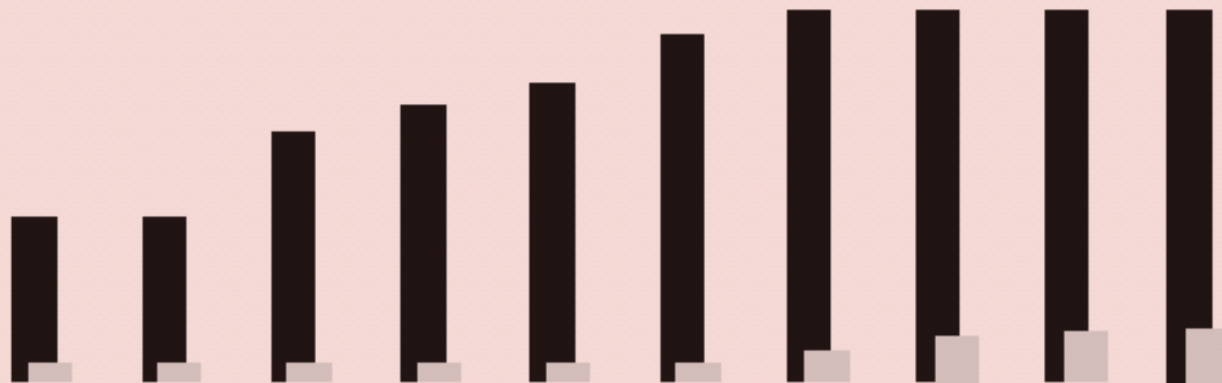
**partnerství**

# Budování nadačního jmění

- Rozdělování NIF I 1999, NIF II 2001/2, postupný prodej 2003 - 8
- Zahájení kampaně Partnerství pro přírodu
  - Mott Foundation Challenge Grant

Trends in Foundation endowment  
(Registered endowment, in millions CZK)

Vývoj nadačního jmění  
(Nadační jmění již zapsané,  
v milionech Kč)



		2000	2001	2002	2003	2004	2005	2006	2007	2008	2009
FIF endowment	NJ NIF	38,81	38,81	58,55	65,18	70,18	81,80	87,35	87,35	87,35	87,35
Other endowment	NJ ostatní	4,20	4,20	4,20	4,20	4,20	4,20	6,92	10,55	11,87	12,15
<b>TOTAL</b>	<b>CELKEM</b>	<b>43,01</b>	<b>43,01</b>	<b>62,75</b>	<b>69,38</b>	<b>74,38</b>	<b>86,00</b>	<b>94,27</b>	<b>97,90</b>	<b>99,22</b>	<b>99,50</b>



nadace

**partnerství**

# Budování nadačního jmění

Diversifikace struktury:

- Nemovitost Údolní 33 – 42.000.000 Kč
- Fotovoltaika – 4.000.000 Kč
- Finanční trhy – 53 mil. Kč

# Fundraising

- 1991 – 1997 100 % nebo většinou financování US nadacemi
- 1997 – podíl financování US nadacemi klesá na 50
  - Dary zahraničních nadací, spolupráce s ambasádami
- 1997 - Přijetí daru od firmy Monsanto na garantování v oblasti ochrany krajiny – velký odpor části ekologických NNO, formování názorů na přijatelnost dárců ve správní radě.
- Přijetí Etického kodexu

## Etický kodex

Nadace Partnerství přijala následující omezení původu zdrojů jejího financování, aby zdůraznila smysl svého poslání, jímž je podpora ochrany životního prostředí, udržitelného rozvoje a posilování účasti veřejnosti na rozhodování. Nadace Partnerství je však zároveň odpovědná za získávání zdrojů pro zlepšování životního prostředí a bere na vědomí reálnou provázanost výrobních odvětví a kapitálového trhu, a proto bude každý případ posuzovat individuálně.



# Systematická práce s firmami

- 2001 - První velký český finanční dárce Česká spořitelna (podpora Greenways)
- Od roku 2000 systematické hledání zdrojů pro Strom života, jehož vznik nebyl spojen s konkrétním zdrojem
- 2003 – zahájena spolupráce s Toyota
- 2004 – Zahájena spolupráce se Skanska a TPCA
- ...

## Veřejné sbírky, DMS, individuální dárcovství

- 2000 registrována veřejná sbírka Adoptuj strom
- 2004 Dohoda nadací a mobilních operátorů o DMS – Strom roku jeden prvních projektů
- 2004 Tornádo v Litovli a větrná smršť v Tatrách – veřejná sbírka s využitím DMS

### Stát vrátil Nadaci Partnerství DPH ze sbírky DMS Tatry

15. července 2005 | [Nadace Partnerství](#)

Stát v pátek 15. 7. prostřednictvím Ministerstva životního prostředí vrátil Nadaci Partnerství prostředky, jež získal jako daň z přidané hodnoty v průběhu sbírky pro vichřicí postižené Tatry, kterou nadace pořádala. Jde o DPH z takzvaných dárcovských SMS, neboli DMS, které čeští dárci posílali od 22. listopadu 2004 do 28. února 2005. Za tu dobu lidé na konto sbírky, vyhlášené společně Nadací Partnerství a banskobystričskou nadací Ekopolis, poslali 303 876 DMS a na kontu se tak jen touto formou sešlo 8 253 340 Kč. Vrácením DPH na kontu nyní přibude dalších 1 561 923 Kč.

"Jsem rád, že na ekologické projekty ve Vysokých Tatrách i na humanitární akce v jihovýchodní Asii nyní půjdou i peníze, které původně skončily jako DPH ve státní pokladně. Ale hlavně pevně věřím, že se v brzké době podaří najít systémové řešení tak, aby se DPH ze zasláního daru formou DMS vůbec nevybírala," říká ministr životního prostředí Libor Ambrozek.



# nadace partnerství

## Individuální dárcovství

Pomáháme lidem, aby chránili a zlepšovali svoje životní prostředí.

- O nadaci
- Programy
- Granty
- Soutěže
- Poradentství
- Pomáhejte s námi
- Darujte
- Nadační jmění
- Finanční podpora
- Nejinanční podpora
- Závět
- On-line platba
- Daňový kalkulátor
- Platíte naší kartou
- Zášíte DMS
- Záruky transparentnosti
- Reference
- Daně a legislativa
- Emisní kalkulačka
- Mapa stránek

[platba kartou](#)
[paypal](#)
[paysec](#)
[bankovní převod](#)

**Přehled**

Děkujeme, že nám pomáháte zlepšovat životní prostředí. Chcete-li se dozvědět více o možnostech podpory nadace a využití prostředků, neváhejte kontaktovat [Michala Veselého](#).

Částka \*

Měna \*

Jméno \*

Příjmení \*

Email \*

Telefon

Zaplatit **Pay Now**

**Platba**

Platba kartou probíhá prostřednictvím služby PayPal. Podrobnější informace o této službě najdete na [www.paypal.com](http://www.paypal.com).

[Zpět](#)

Řešení klimatických změn existuje. Začneme u sebe.

- O Nadaci Partnerství
- Hlavní stránka programu
- Klima
- O změně klimatu
- Co dělá Nadace Partnerství
- Co můžu dělat já
- Emisní kalkulačka
- TV spot 2009



VSTUP PRO DOMÁCNOSTI



VSTUP PRO FIRMY



VSTUP PRO JEDNORÁZOVÉ AKCE

VÍTE ŽE ...  
Česká republika patří s emisemi 12 tun oxidu uhličitého na obyvatele za rok k evropským rekordmanům?

Už jste si někdy počítali své emise CO<sub>2</sub>? Na naší nové emisní kalkulačce si to můžete zkusit! Je to jednoduché a rychlé. Možná vás překvapí, jak hodně (nebo málo) jich vypouštíte.

**Kontakt**  
Zbyšek Podhrázký  
tel.: +420 515 903 129  
gsm.: +420 737 712 893  
[zbysek.podhrazsky@nap.cz](mailto:zbysek.podhrazsky@nap.cz)



Přidat do oblíbených Mapa stránek Můj účet Registrovat Zapomenuté heslo

**nadace partnerství**

Váš nákupní košík  
Váš košík obsahuje 0 položek o celkové hodnotě 0,00 Kč s DPH  
[zobrazit košík](#) [vymazat košík](#)

E-shop Nadace Partnerství O Nadaci Obchodní podmínky Platba kartou Kontakty

**Kategorie**

- Festival otevřených sklepů
- Publikace Nadace Partnerství
- Konference a semináře

Zasílání novinek

Napište nám...  
Máte nápad, připomínku, či vzkaz? Napište nám!  
Máte nápad, připomínku, či vzkaz? Napište nám!

Doporučte nás...

Úvodní stránka > **Publikace Nadace Partnerství**

**Publikace Nadace Partnerství**  
Publikace, průvodci, mapy a manuály vydané Nadací Partnerství.

**Nadace Partnerství**

**Informační brožura Schweizmobil**  
Informační brožura o integrovaném systému infrastruktury pro bezmotorovou a veřejnou dopravu, značení a marketingu turistických tras a produktů ve Švýcarsku.  
Kód: **PUB-001**  
Dostupnost: **skladem**  
s DPH: 1,00 Kč

1 ks

**Nadace Partnerství**

**Vyhledávání**  
Hledání    
Všude   
[Božšířené hledání](#)

# Dotační fundraising z prostředků EU

- 2002 – 4 CBC Phare na Greenways
- 2004 Cyklisté vítání SRP - 9,9 mil
- Od roku 2008 růst projektového financování
- Od roku 2010 administrace Blokového grantu Švýcarské konfederace

# Firemní nadace a garantování „na klíč“

- TPCA – Partnersví pro Kolínsko (2005 – 9)
- PENTA - 5P pro Prahu - (2007 – 9)
- OKD (od 2008)
- LČR - konzultace firemní nadace
- ...



nadace

**partnerství**

# Služby obecně prospěšné společnosti

2002 - založena za účelem poskytování a zprostředkování informací a služeb pro trvale udržitelný rozvoj komunit, obcí a jejich partnerů ...

**Poskytuje tyto služby:**

- **oblast cestovního ruchu** – sčítání cyklistů a pěších, interpretace místního dědictví, certifikace služeb Cyklisté vítání

**Veřejné prostory** – facilitace, zapojování veřejnosti, analýzy návrhy, koncepce

**Projekty a granty** – projektové poradenství, administrace grantových schémat, expertní hodnocení projektů

**Šetrná doprava** – Bezpečné cesty do škol, Plány mobility

Vzdělávání



Léto 2011

30.-31. 7.

**Festival otevřených sklepů - víno a kultura ve sklepech jižní Moravy. Vinaři a jejich vína důvěrně a zblízka.**

## JARNÍ FESTIVAL OTEVŘENÝCH SKLEPŮ POD PÁLAVOU

Více jak 1600 návštěvníků přivítal [jarní Festival otevřených sklepů pod Pálavskými vrchy](#) - 28 vinařů z Pavlova, Strachotína, Dolních a Horních Věstonic a Popic představilo to nejlepší, co ve svých sklepech mají a my vám přinášíme první ohlasy a fotografie.

[Reportáž z jarního Festivalu otevřených sklepů](#)

## LETNÍ FESTIVAL OTEVŘENÝCH SKLEPŮ POD PÁLAVOU

Letní Festival otevřených sklepů se může stát vrcholným vinařským a kulturním zážitkem vaší dovolené. Pět obcí regionu Modré Hory nabídne nejen téměř 40 otevřených sklepů, ale i zajímavý zážitkový doprovodný program. Jazz a folk mezi sklepy se budou střídat s veřejným degustacemi a hodnocením těch nejlepších festivalových vín. Dětská školka zajistí příjemně strávený čas i pro rodiče s dětmi. Festival pro milovníky vín, ale i pro dovolenkáře a typické „festáky“, kteří přijíždějí za muzikou a zážitky spojené s vínem.

**Kdy:** 30.-31. července 2011

**Kde:** Velké Pavlovice, Bořetice, Kobylí, Němčičky, Vrbice

[Sledujte naše aktuality](#)

# Vstupenky v předprodeji

Co Vás zajímá?

VSTUPENKY



VINAŘI A VÍNA



OBCE



PROGRAM



PRAKTICKÉ  
INFORMACE



UBYTOVÁNÍ



DOPRAVA



GURMETSKÉ  
MENU



Pořadatel

 **nadace  
partnerství**  
| LIDÉ A PŘÍRODA

Kontakt

**Informace o prodeji vstupenek**  
Nadace Partnerství  
Údolní 33, Brno 602 00  
tel.: 515 903 111

[Napište nám.](#)

[Chci novinky na email.](#)

Hlavní partner



Partneři

Hlavní partner

Katalog vinařů

Rulandské šedé

Marada  
Müller Thurgau

- hlavní strana
- aktuality
- vinaři a vína
- obce a region
- doprovodný program
- vstupenky
- doprava
- ubytování
- praktické info
- servis pro média
- kontakt
- partneři

Stylové  
dárkové  
poukazy  
pro Vaše blízké



*Pampejska.cz*  
Cestujeme po Česku



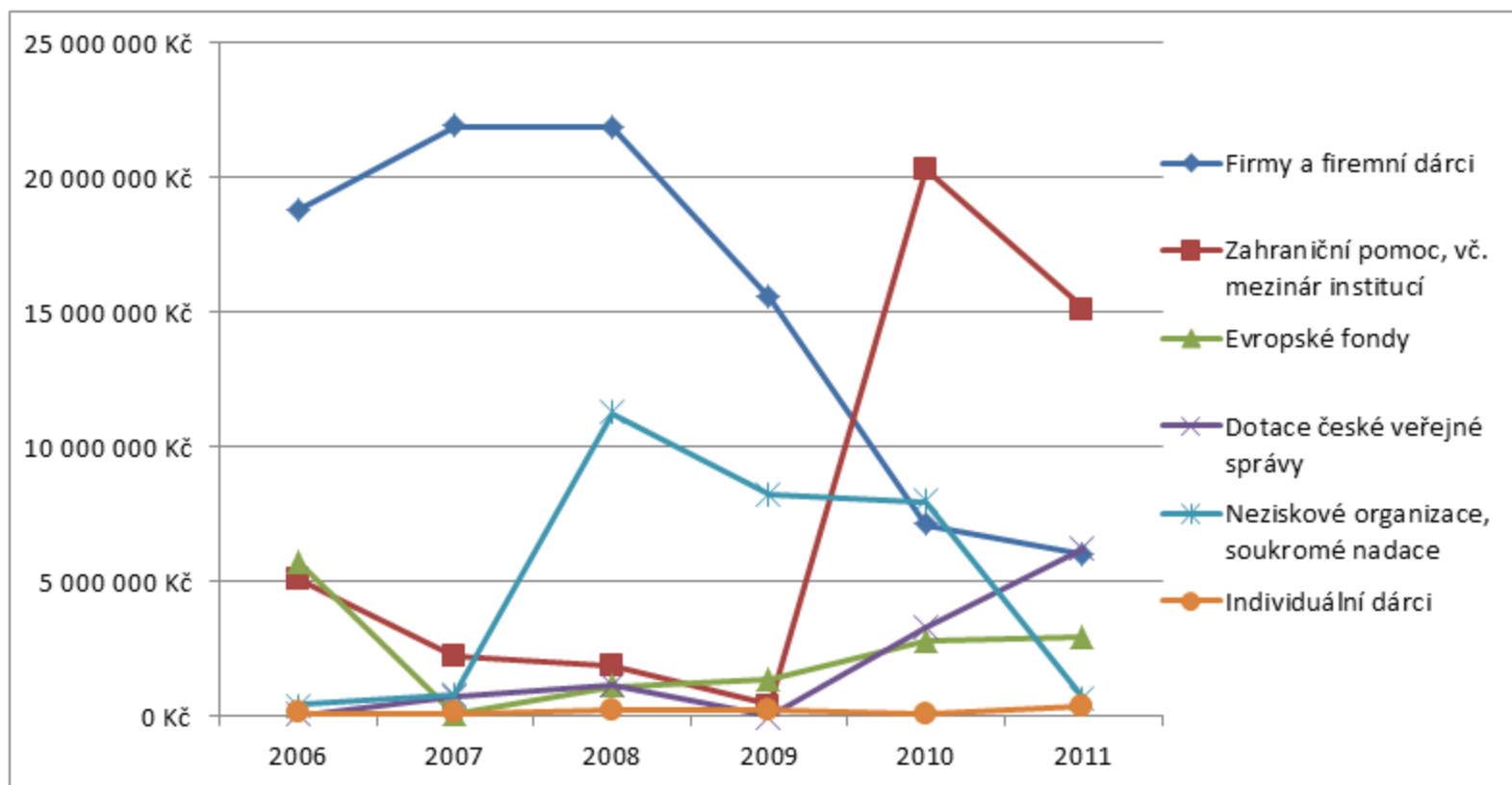
nadace

**partnerství**

# Struktura příjmů 2006 - 11

Graf 1:

Vývoj příjmů v letech 2006 – 2011\*



\* V roce 2011 se jedná o odhad na základě rozpočtu.

\*\* Vývoj nezahrnuje příjmy ze služeb a příjmy z majetku.





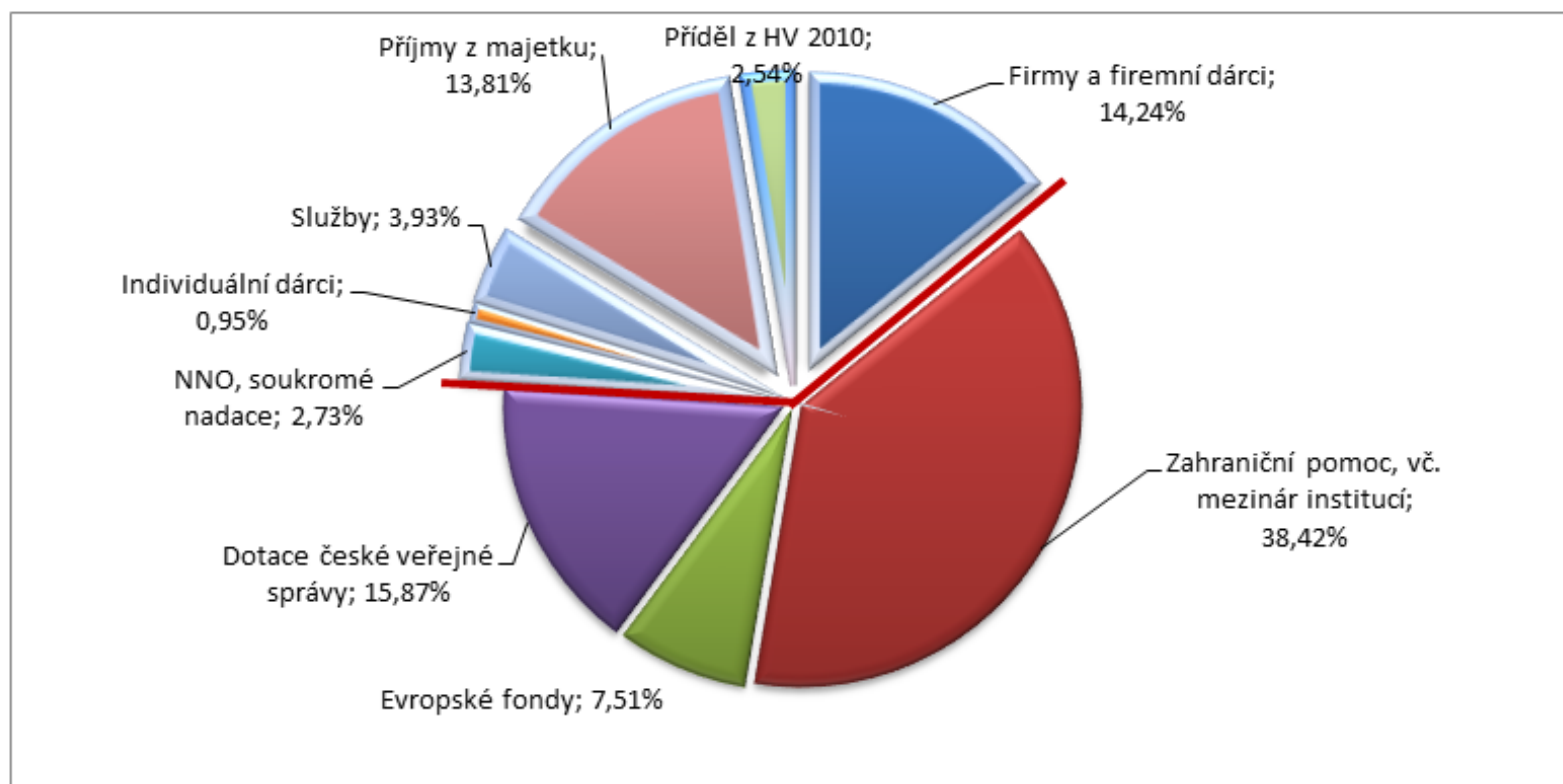
nadace  
**partnerství**

# Struktura příjmů v roce 2011

Graf 2:

Předpokládaná **struktura příjmů Nadace Partnerství** v roce 2011, **vč. příjmů na nadační příspěvky** (**zahrnuje** služby, příjmy z majetku a příděl z HV 2010, **nezahrnuje** příjmy z dotace na investice Centrum Údolní ve výši ca. 30 mil. Kč).

Celkový objem předpokládaných příjmů je ve výši 39.100.000 Kč.





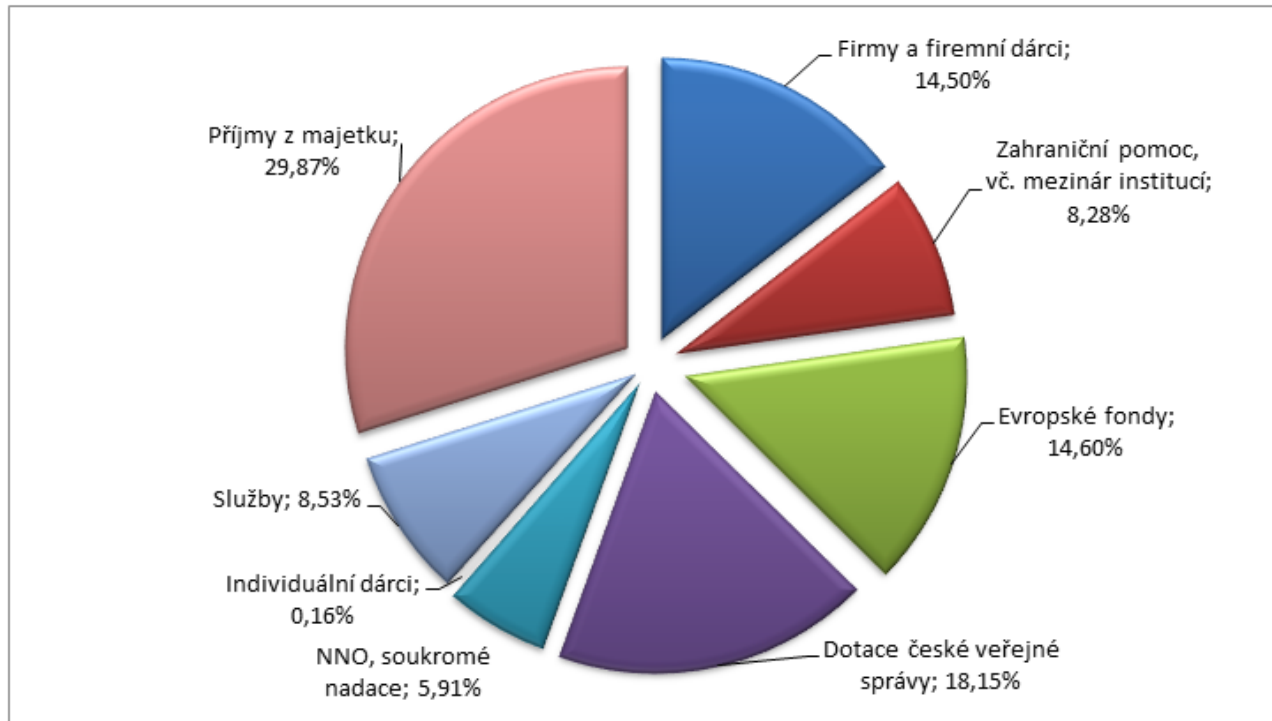
nadace  
**partnerství**

## Struktura příjmů v roce 2011 vl. činnost nadace

Graf 3:

Předpokládaná **struktura příjmů na vlastní činnost** Nadace Partnerství v roce 2011 (zahrnuje služby, příjmy z majetku a příděl z HV 2010).

Celkový objem předpokládaných příjmů na vlastní činnost je 18.000.000 Kč.



Záp

Graf představuje poměrně vyrovnanou strukturu příjmů na vlastní činnost. Disproporce v kategorii zahraniční pomoc mezi grafem 2 a 3 je Blokový grant, kde většina zdrojů je určena na nadační příspěvky.



nadace

**partnerství**

## Struktura zdrojů ops

Graf 4: **Struktura příjmů Partnerství, o.p.s.**

Oblast grafu



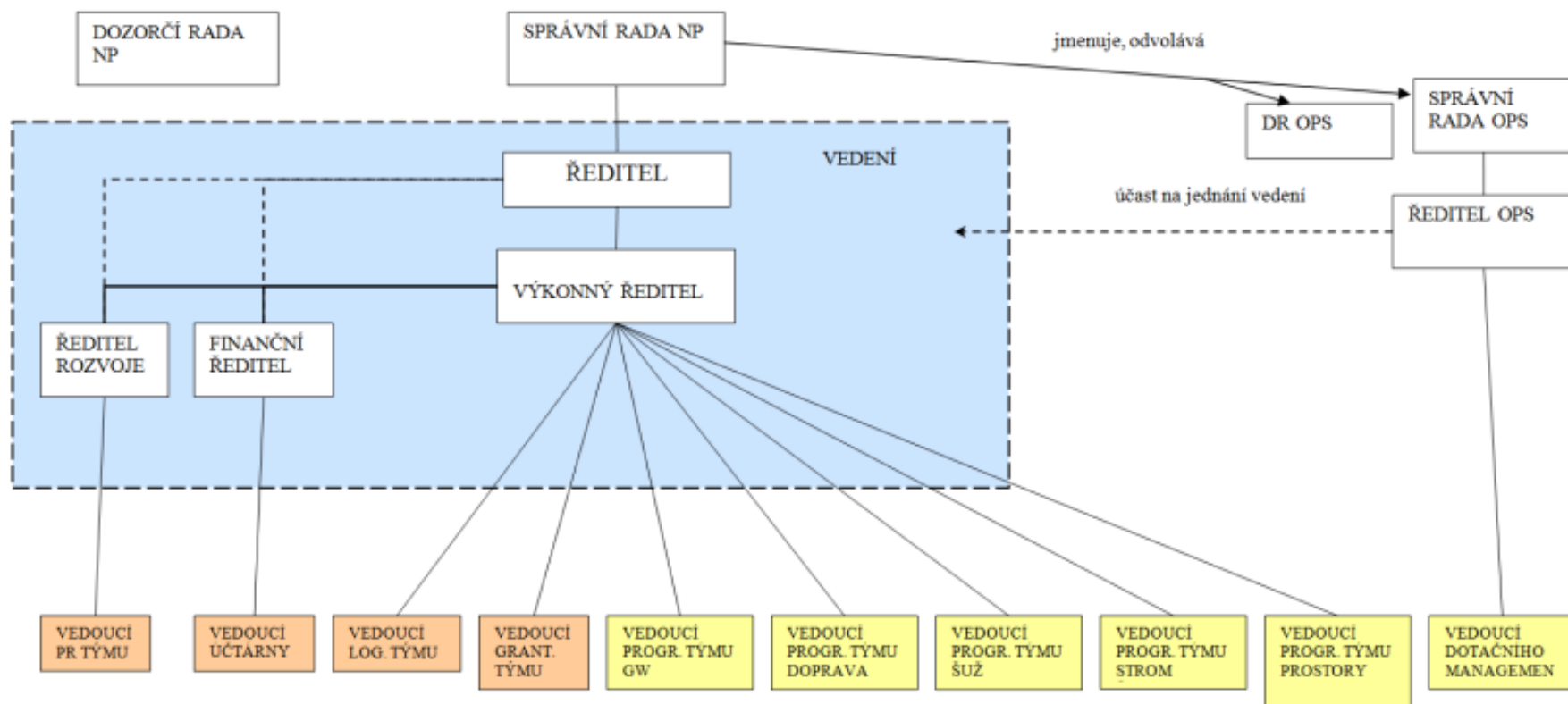
Celkový objem předpokládaných příjmů je ve výši 13.500.000 Kč.

Strukturu příjmů je potřeba posuzovat komplexně v rámci obou právních subjektů Nadace Partnerství a Partnerství, o.p.s., neboť obě jsou programově i personálně velmi prorostlé.



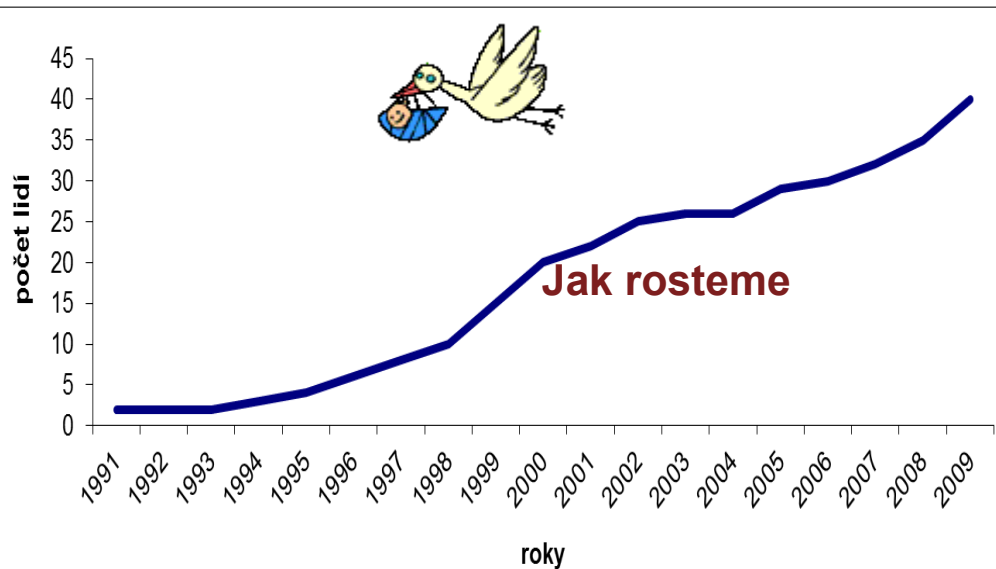
# Organizační struktura

Organizační schéma kanceláře:



# Proměna organizace a systému managementu

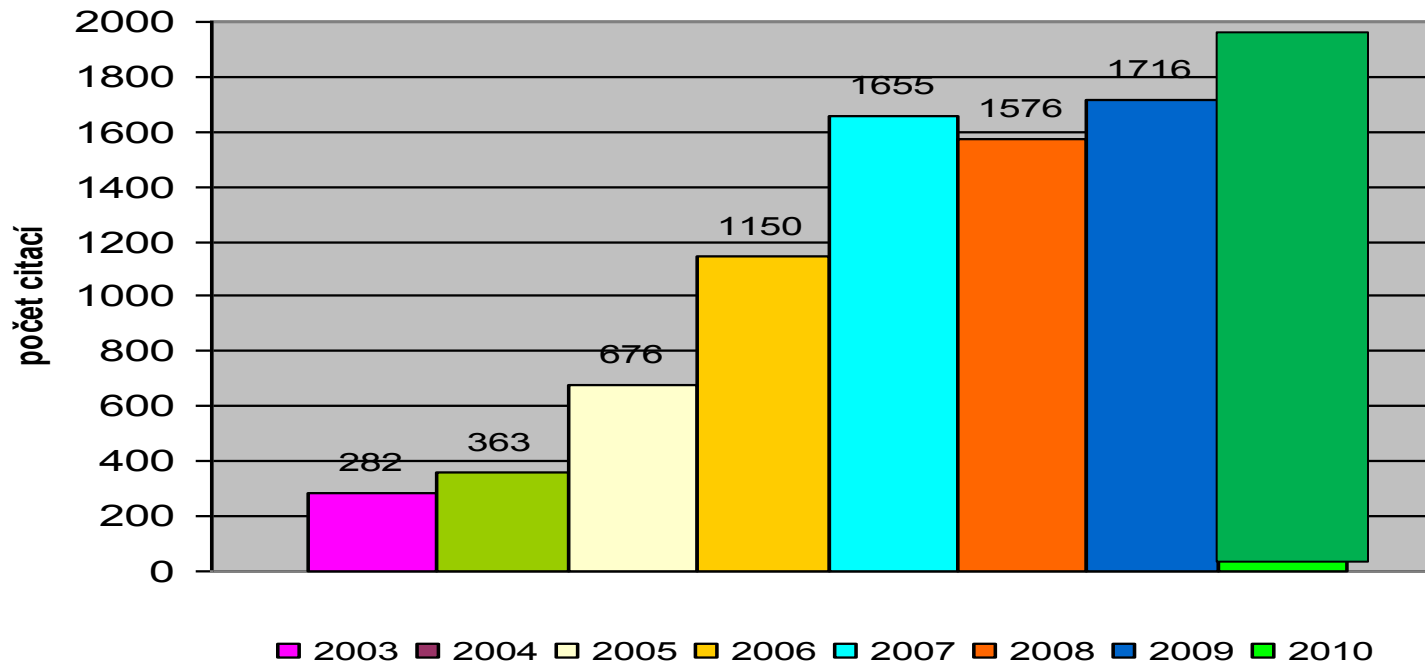
- Maticová organizační struktura
- Implementace zásad projektového managementu



## Mediální komunikace a vztahy s veřejností

- Za PR je odpovědná vedoucí PR teamu

Vývoj počtu citací podle Newton monitoring za jednotlivé roky





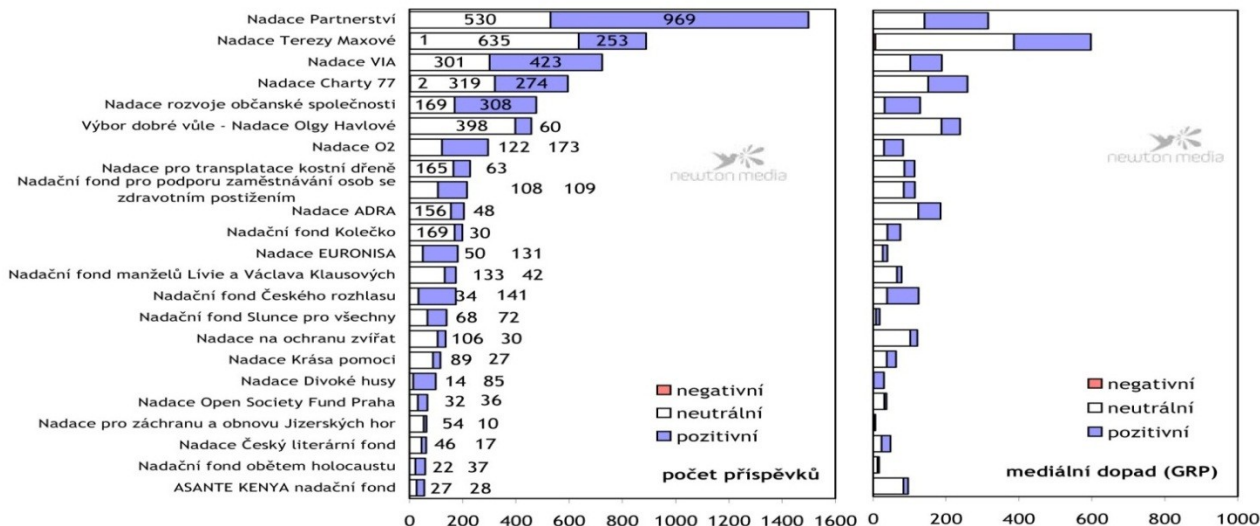


nadace

**partnerství**

## Vývoj medializace : výsledky analýzy společnosti Newton Media za rok 2010

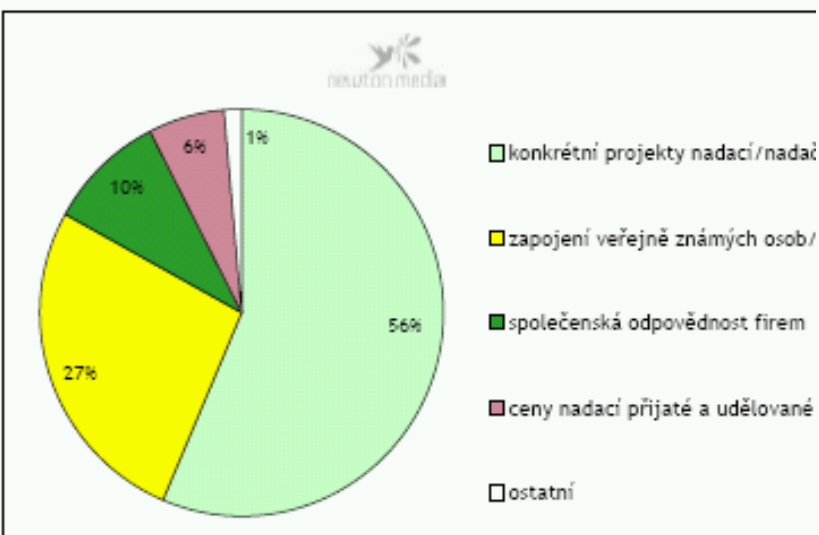
- počet citací: 1. mezi nadacemi (stejně jako v minulých letech)
- nově: výrazný nárůst **POZITIVNÍCH ZMÍNEK** - mezi nadacemi největší skokani - o cca 130 procent oproti roku 2009 a nejvíce v porovnání s minulými lety!
- mediální dopad: 2. místo za Terezou Maxovou (pokles z loňské 1. příčky, ale stále lepší výsledek ve srovnání s rokem 2008 - 3. místo a 2007 - 4. místo). Jednoznačný handicap: absence známé osobnosti, která nás dostane do TV a celostátních deníků.



# Data mediální komunikace 2009

## - témata mediálních zmínek

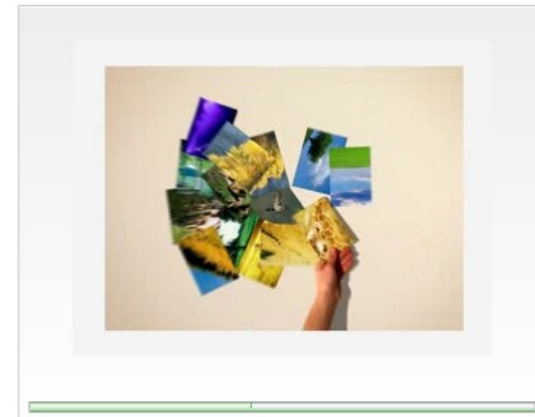
### Témata spojená s TOP nadacemi nejčastěji



- Strom roku 2009 - Nadace Partnerství
- Cesta městy - Nadace Partnerství
- Na zelenou - Nadace Partnerství
- Město stromů - Nadace Partnerství
- Zelené stezky - Nadace Partnerství
- Moravské vinařské stezky - Nadace Partnerství
- TeriBear - Nadace Terezy Maxové
- Ztraceni - Nadace Terezy Maxové
- Starosta roku 2009 - Nadace VIA
- Obyčejný život - Výbor dobré vůle - Nadace Olgy Havlové
- Fond vzdělání - Výbor dobré vůle - Nadace Olgy Havlové
- Iuventus Medica - Nadace Charty 77
- Plníme přání - Nadace Charty 77
- Konto Miša - Nadace Charty 77
- Počítače proti bariérám - Nadace Charty 77
- Pomozte dětem! - Nadace rozvoje občanské společnosti
- Bez práce nejsou koláče - Nadace rozvoje občanské společnosti a další.



# TV spoty



## Nová komunikace a Customer Relationship Management 2011 - 13

- Komunikace + Fundraising + Marketing
- Nové zacílení
- Nová synergie

Kýženým přínosem je že...

dárci vědí, co Partnerství dělá, jsou ochotni přispívat a kupovat naše produkty a služby.

Naším cílem je...

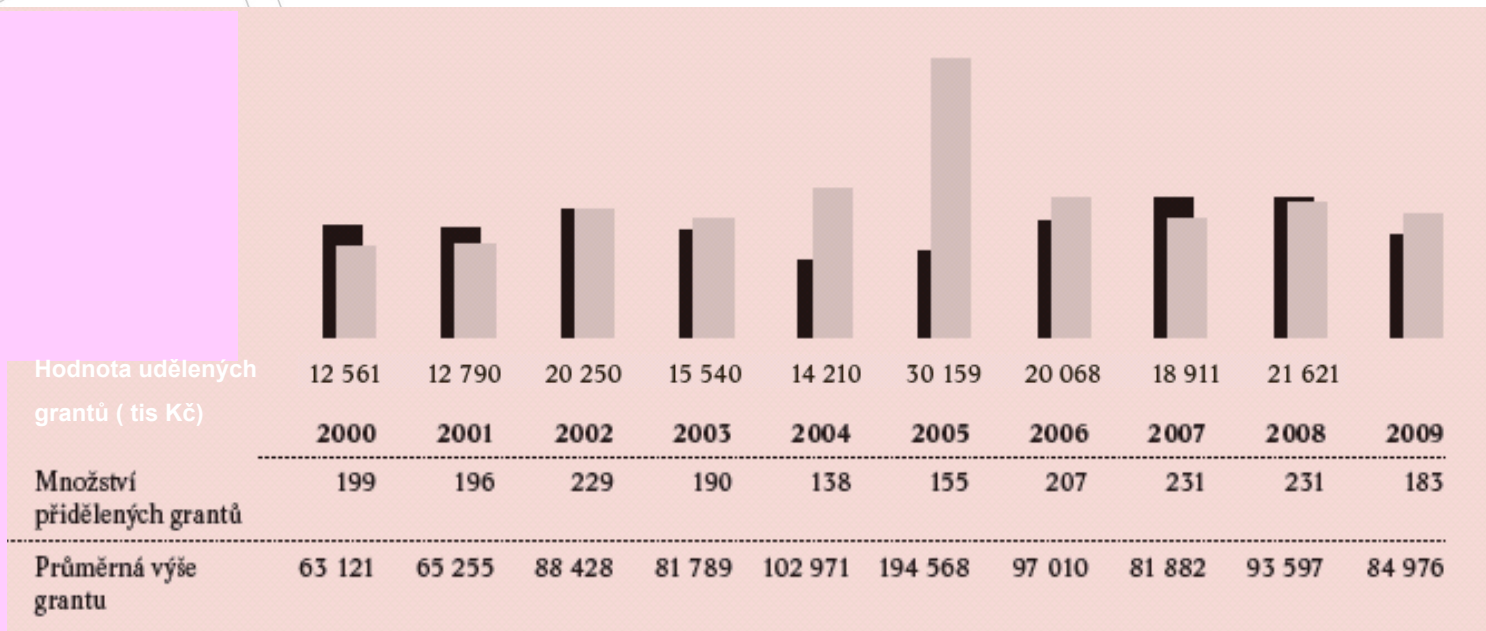
komunikovat Partnerství jednotně a díky tomu získat více finančních zdrojů a využívat výhod cross marketingu a kumulace know-how v ziskových i neziskových činnostech.



nadace

**partnerství**

**Grantování**



### **Blokový grant 2010 – 14:**

- Celková alokace 84.545.000 Kč
- První výzva 2010 – 11: 42.252.000 Kč, oblast sociální a ŽP, 3 výzvy celkem
- Minimální a maximální **výše** grantu: **185 000 – 4 200 000 Kč**

# Jak nadace Grantuje?

- Vyhlášení grantové výzvy
- Konzultace žadatelům
- Zpracování žádostí
- Výběr žádostí k podpoře
- Schválení nadačních příspěvků
- Smlouva s příjemci nadačních příspěvků
- Kontrola a evaluace projektů

# System Grantys

GRANTYS

Jste Žadatel? Přejděte prosím [zde](#)

Nepřihlášen(a)

jméno

.....

[přihlásit](#)

[zapomenuté heslo](#)

Zápatí prezen

# Grantové komise

- Grantové komise programů nadace jmenuje na návrh ředitele správní rada.
- Grantové komise jsou tvořeny z odborníků vybraných a doporučených nominační komisí správní radě. U každého specializovaného projektu a programu nadace je vedeno aktuální složení grantové komise.
- Komise je kolektivní orgán poradního charakteru bez rozhodovacích pravomocí. Úkolem komise je dávat doporučení správní radě nadace pro její rozhodování o příslušných věcech.
- Jednání komisí řídí předsedající komise, který je jmenován správní radou nadace.



nadace

**partnerství**

# Centrum Údolní

- Jako investice
- Jako nová dimenze instituce



Panská 7



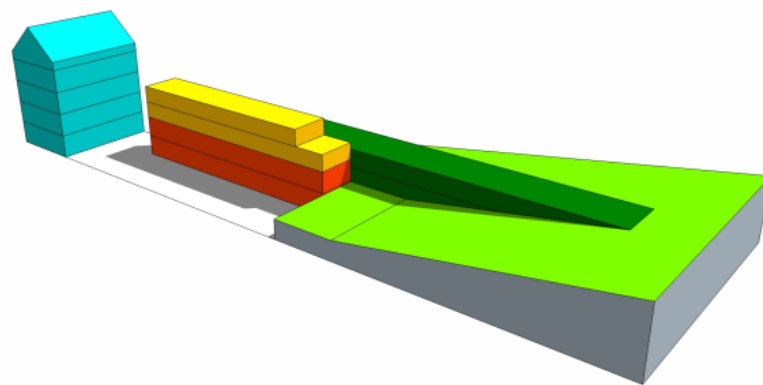
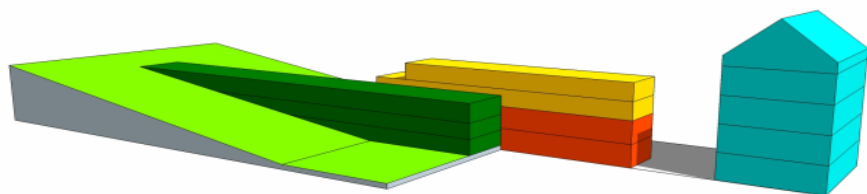
Údolní 33



Údolní 31 - 33



# Cíl 2020: NULOVÉ EMISE CO<sub>2</sub> V AREÁLU NADACE



1. Energeticky úsporné budovy
2. Využití **obnovitelných zdrojů** energie
3. Výuková stanoviště **ENERGIE ve fyzikální zahradě**
4. **Výukové programy ENERGIE** pro druhý stupeň ŽŠ, SŠ a VŠ
5. Program **zelené stavění**
6. **Alternativní mobilita** – plány mobility, elektromobilita, cyklo



nadace

**partnerství**

## Zázemí pro ekologické poradenství a osvětu



- Budova zapuštěná do svahu



- 65 poradenských míst v novém pasivním domě
- Dalších 55 míst v současném objektu
- 3 jednací místnosti (24 poradenských míst)
- 49 míst v seminárním sále
- Navazující venkovní jednací a výukové prostory



nadace

partnerství

Příroda  
ve městě

Vodní svět

Zdroje Země

Země živitelka

Matka Země

Teplo

Vstup  
školy

Elektrina

Mokřad

Vstup veřejnost  
Přehled OZ

Vítr

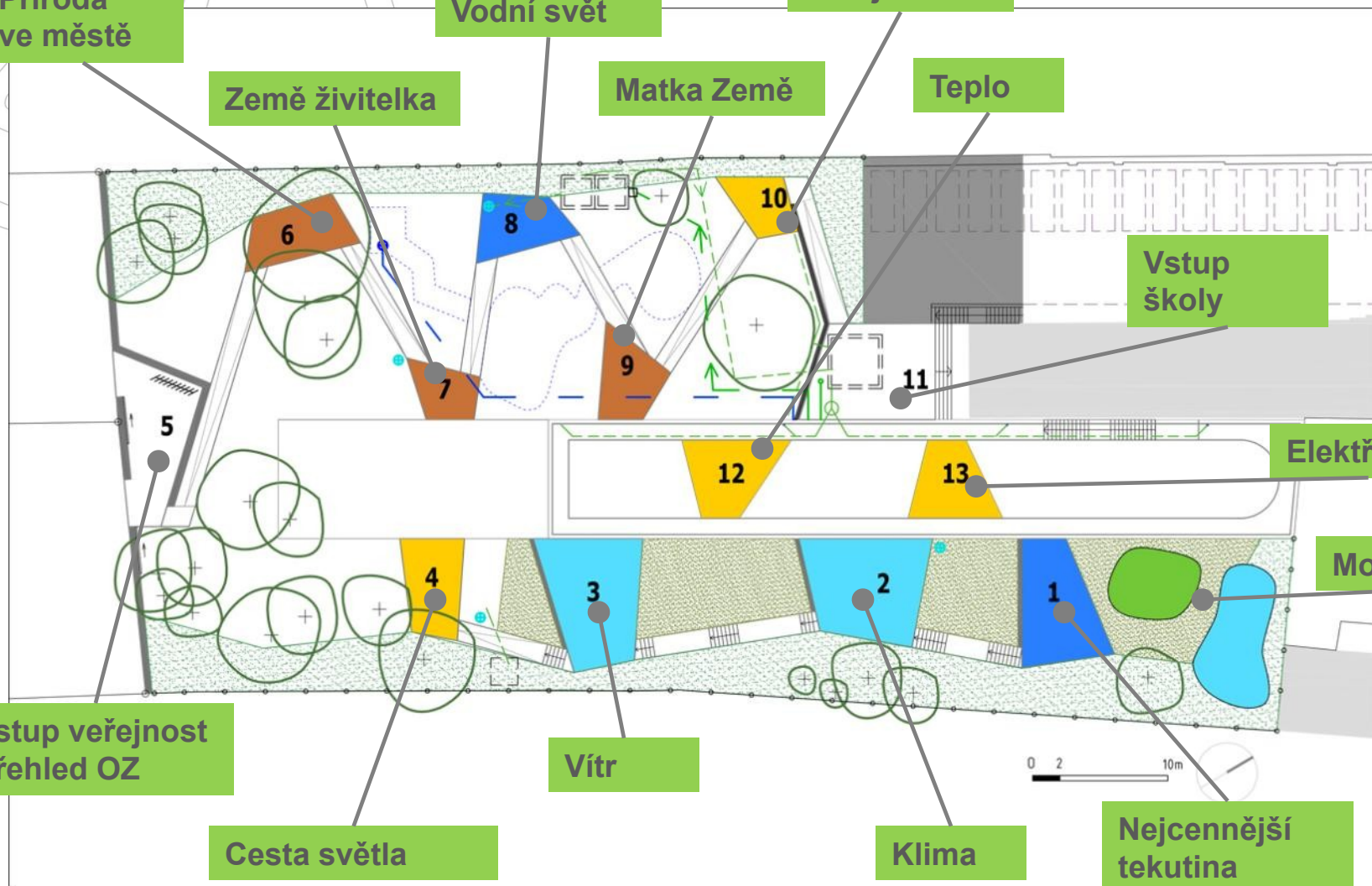
0 2 10m

Cesta světla

Klima

Nejcennější  
tekutina

# Vzdělávací zahrada - koncept





# Centrum Údolní, Otevřená Zahrada a Otevřený Špilberk

