

Miroslav Bohdálék

UČO: 13451

Kurz: HEN 573 Environmentální neziskové a nevládní organizace

## **The National Trust UK**

### **Základní fakta**

- The National Trust byl založen roku 1895 s cílem chránit nekontrolovaným rozvojem a industrializací ohroženou pobřežní a venkovskou krajinu a budovy. The National Trust je registrovaná „charita“, úplně nezávislá na vládě, tzn. z velké části závislá na členských příspěvcích a darech. V českém prostředí bych ji z hlediska právní formy označil jako pozemkový spolek (land trust).
- The National trust spravuje 251 000 hektarů venkovské krajiny v Anglii, Walesu a Severním Irsku, 970 km pobřeží a přes 200 historických domů a zahrad, což dělá z NT největšího nestátního majitele pozemků. Většina z těchto pozemků a nemovitostí jsou přístupné veřejnosti. NT se stará o správu, rozvoj a interpretaci. Zároveň NT své pozemky pronajímá asi 1500 farmářům.
- The NT má přes 3,3 milionu členů a toto číslo neustále roste.

### **Poslání (Mission)**

NT má své poslání zformulované v podobě stručného a výstižného hesla:

„looking after special places for ever, for everyone“

Strategické cíle NT jsou tyto:

- Nejvýznamnější subjekt v regeneraci venkovské krajiny
- Prohlubovat porozumění pro kulturní dědictví
- Spojit celoživotní vzdělávání se vším co NT dělá

NT má významnou pravomoc, a to prohlásit půdu/pozemek za „inalienable“ (nezcizitelný) – což znamená, že nemůže být prodán, zastaven, nebo s ním jakkoli jinak obchodně nakládáno proti vůli NT. To je možné jen na základě zvláštní parlamentní procedury.

### **Legislativní rámec**

NT funguje v legislativním rámci daném zákonem o National Trustu (The National Trust Act) z roku 1971 (viz Příloha 1). První zákon o NT byl přijat roku 1907 a později byl několikrát novelizován, poslední novelizace je právě ta z roku 1971. Pro tento rámec se také používá označení The National Trust Act 1907–1971.

Dalším důležitým zákonem je Charities Act z roku 1993.

### **Organizační struktura**

NT má centrální kancelář ve Swindonu, kde pracuje většina zaměstnanců na centrální úrovni. Malou kancelář má NT i v Londýně. Dále je jeho činnost rozdělena do 11 regionů.

V čele NT je Rada, která je jakousi správní radou NT. Rada jmenuje Výkonný výbor, který má na starosti každodenní chod NT, zatímco Rada se zaměřuje na strategičtější otázky. Rada je složena z 52 členů z nich je polovina volena členy NT a druhá polovina je jmenována blízkými organizacemi, jejichž seznam je Přílohou číslo 2.

Existují i další výbory (Majetkový a finanční, Výbor předsedů, zemské a regionální výbory atd.). V příloze 3 je návrh nové organizační struktury NT.

NT má svoji obchodní společnost The National Trust Enterprises Ltd., která se specializuje na prodej suvenýrů a dalších výrobků spojených s činností NT. Všechn její zisk je určen na činnost NT. Formálně by se dala přirovnat k obecně prospěšné společnosti.

### **Zaměstnanci**

NT má asi 5000 zaměstnanců na plný a částečný úvazek a vedle toho téměř 40 tisíc dobrovolníků, který v roce 2003 odpracovali celkem asi 2,5 milionu hodin, což dělá v průměru asi 60 hodin na jednoho dobrovolníka za rok..

### **Finance**

Rok 2003/2004 byl z finančního hlediska pro NT úspěšný, přesto zůstává několik problémů. NT je finančně závislá na členských příspěvcích, což dokládá složení příjmu v roce 2003/2004, jak je udává výroční správa NT.

#### **Příjmy v roce 2003/2004**

Členské příspěvky – 84,2 mil. liber (28,5 %)

Obchodní činnost – 74,8 mil. liber (25 %)

Dědictví – 48,2 mil. liber

Pronájemy – 25 mil. liber

Investiční příjmy – 21,4 mil. liber

Granty – 15,8 mil. liber (5,3 %)

Vstupné – 11,6 mil. liber

Dary – 8,9 mil. liber

Celkem – 295 mil. liber

Finanční úspěch dokládají následující čísla opět z roku 2003/2004:

- 3,27 milionu členů
- členské příspěvky vzrostly o 11,4 % na 84,2 milionu liber
- dědictví – 48,2 milionu
- počet návštěvníků vzrostl o 8 % na 13,6 milionu
- National Trust Enterprises – zisk vzrostl o 44,9 % na 16,6 milionu liber

Všechny svá aktiva má NT uloženy v následujících fondech (aktiva zahrnují nejen finanční prostředky, ale i nemovitosti a pozemky):

Endowment Funds – 311 mil. – Peníze určené na udržování a ochranu majetku, pro který byly určeny.

Omezené fondy – restricted funds – 225 mil. – peníze byly darovány s tím, že půjdou na určitý účel. Tzn. že jejich použití je omezené.

Neomezené fondy – unrestricted Funds – 150 mil. – Především General fund, určený na běžnou činnost, a rezervní fondy

Finanční problémy má NT s operačními zdroji. NT nemá dostatečně velkou rezervu, která zajistí bezproblémové fungování NT v případě potíží. V loňském roce byl přijat cíl, aby v roce 2007 tato rezerva činila 20 mil. liber.

Část majetku NT tvoří tzv. inalienable property, což je nezczitelný majetek, který nesmí být prodán či pronajat, NT ho má tedy navždy ve správě. Tato správa si však vyžaduje obrovské náklady na údržbu a případné opravy budov atd.

Závislost NT na členských příspěvcích dokazuje i následující tabulka grantů, které NT získala v roce 2003/2004:

## **Granty v roce 2003/4**

English Heritage – 2,4 milionu

Heritage Lottery Fund – 1,75 mil.

Strukturální fondy – 1,7 mil.

Rural Payments Agency – 1,24 mil.

County Councils – 685 tis.

Samospráva – 338 tis.

Jednotlivci (méně než 150 tis. ročně) – 1,01 mil.

Celkem – 15,8 mil.

## **Činnost**

- Jádrem činnosti NT je v ochraně a správě přírodního a kulturního bohatství, které NT drží – tedy pozemky, pobřežní oblasti a historické budovy.
- Nástrojem propagace a fundraisingu je obchodní činnost NT, jejíž význam je poměrně značný (asi ¼ příjmu NT za rok 2003/2004)
- Majetek NT je ojedinělým zdrojem příležitostí pro vzdělávání – od malých dětí až po dospělé. NT rozvíjí množství vzdělávacích programů, ve formální i neformální podobě.
- Ochrana životního prostředí

### Ochrana životního prostředí

I když není NT primárně ekologická NGO, přijímá svoji roli i v oblasti ochrany životního prostředí, což nejlépe dokumentuje věta z webových stránek NT: „problémy životního prostředí se nezastavují na hranicích našeho majetku.“

NT se tak snaží působit jako propagátor environmentální problematiky a lobbyista a především jít ostatním příkladem. Tzn. že se snaží spravovat své majetky trvale udržitelným způsobem.

Svoji environmentální činnost rozvíjí v několika oblastech:

- Vzdělávání
- Doprava
- Zahrady
- Správa pobřeží

## **Konkrétní aktivity a kampaně (výběr)**

### Green transport

Cílem je zvýšit počet návštěvníků, kteří přijedou jinými dopravními prostředky než autem. (Např. Prior Park byla první zahrada NT, otevřená bez parkoviště, ale s cyklistickými stezkami a slevami pro ty, kteří přijedou autobusem).

### Blue Skies Report

Zpráva upozorňující na škody způsobené rozvojem letecké dopravy. Jednou z možností nápravy může být zvýšený zájem o domácí dovolenou – na místech NT.

### GMO

Zatím je NT ve fázi stanovování společného stanoviska.

### The Future of Farming

Lobbování ve prospěch reformy zemědělství a potravinářského průmyslu.

## Valuing Our Environment

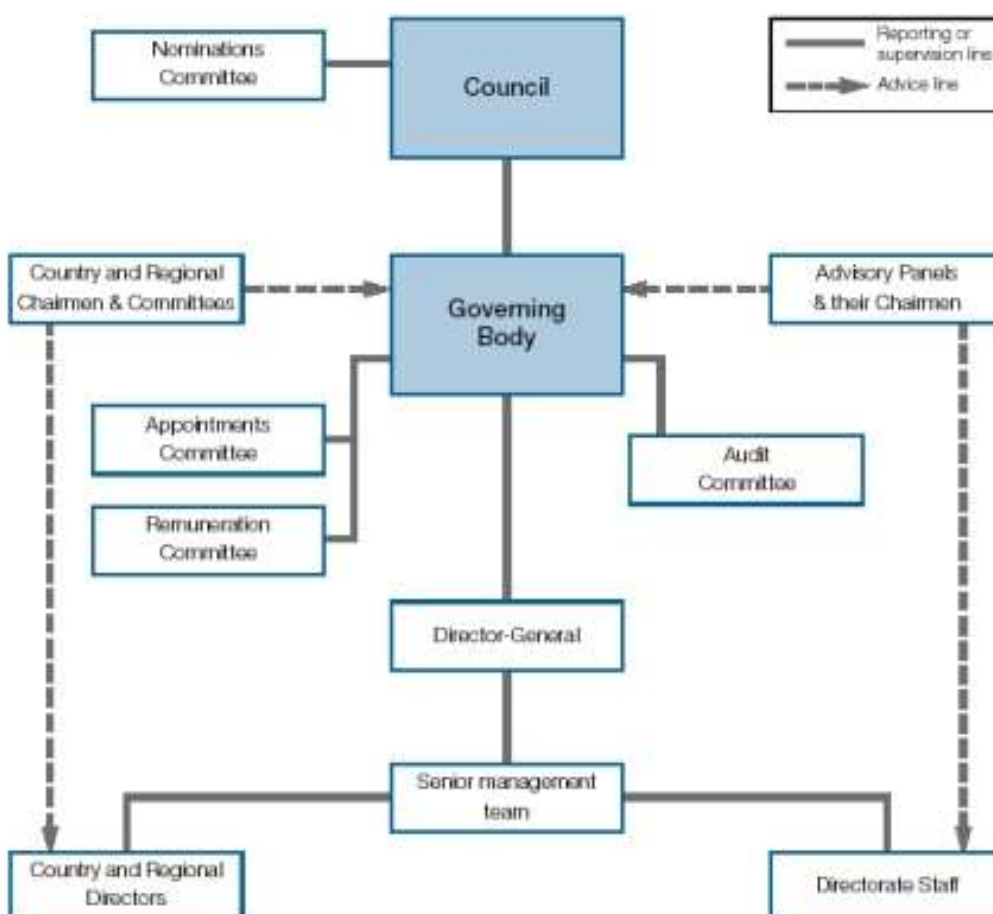
NT nechal vypracovat několik odborných studií zaměřených na ekonomický význam turismu. Studie ukazují kritickou vazbu mezi velmi kvalitním životním prostředím a ekonomickou udržitelností venkovských komunit.

Vypracováno na základě informací z oficiálních internetových stránek The National Trust UK ([www.nationaltrust.org.uk](http://www.nationaltrust.org.uk))

### Příloha 2

Návrh nové organizační struktury NT

#### Proposed new governance structure for the National Trust



### **Příloha 3**

Seznam organizací oprávněných jmenovat členy Rady NT

#### **National Trust Act 1971**

##### **SCHEDULE 1**

(as amended at the Annual General Meetings in 1982, 1988, 1994 and 2000)

##### **PART I**

#### **BODIES AND PERSONS AUTHORISED TO APPOINT A MEMBER OF THE COUNCIL**

British Ecological Society.

British Tourist Authority.

British Trust for Conservation Volunteers.

Confederation of British Industry.

Council for British Archaeology.

Council for the Protection of Rural England.

Country Landowners Association.

Countryside Council for Wales

Garden History Society.

Linnean Society.

National Association of Decorative and Fine Arts Societies.

National Federation of Women's Institutes.

National Trust for Scotland.

Open Spaces Society.

Ramblers' Association.

Royal Agricultural Society of England.

Royal Horticultural Society.

Royal Society for Nature Conservation.

Schools Curriculum and Assessment Authority.

Secretary of State for Northern Ireland.

Society for the Protection of Ancient Buildings.

Society of Antiquaries of London.

Transport 2000.

Trustees of the British Museum.

Youth Hostels Association.

##### **PART II.**

#### **BODIES AUTHORISED JOINTLY TO APPOINT A MEMBER OF THE COUNCIL.**

Ancient Monuments Society.

Civic Trust.

Georgian Group.

Victorian Society.