

**VYUŽÍVÁNÍ FILMŮ V SOCIÁLNÍ PRÁCI:
KULTURNÍ PRAXE JAKO
METODA KOMPLEXNÍHO A HUMANISTICKÉHO PŘÍSTUPU
K POMÁHAJÍCÍ ČINNOSTI**

Shmidt Victoria

MSSC in social work

schmidtvica@yahoo.com

Cíle kurzu:

- Rozborem práce s filmy poukázat na protiklady i možnosti pomáhajících profesí a identifikovat svoje postavení mezi různými přístupy
- Vyzkoušet si efektivitu kino-terapie, a také sebe jako potenciálního terapeuta

Dnešní cíle a aktivity

Jak se práce s filmem podobá jiným typům zasahování pomáhajících pracovníků a čím se odlišuje?

Seznámení v diskuzi o stereotypním a pozitivním pohledu na využívání filmů

Prvky kompetence kinoterapeuta –
probíráme úryvek z animovaného filmu *Lilo a Stitch*

Kino-terapie

- 1a je jednodušší, než jiné typy terapie: zvol si ten pravý film, pust ho, a klient má problém za sebou
- 1b Potřebuje doplňkové kompetence a vztah k filmům, a schopnost jejich analýzy

Odborník, který využívá filmy

- 2a může přijít o svou autoritu, proto že využívání filmů nevypadá moc profesně
- 2b preferuje nedirektivní přístup ke klientovi a dodržuje rovnováhu mezi klienty a odborníkem

Film

- 3a je prostředek pro sebe-reflexi a sebeterapii
- 3b zprostředkuje komunikaci a podporuje vzájemné pochopení

Podívejte se na úryvek jako obyčejný **DIVÁK**

Ale zkuste se představit, že jste

- Dítě ve věku 7 let
- Nezkušený náhradní rodič
- Pracovník SPOD

Pozice diváka

Hlavní prostředky pro terapeutické účinky:

Identita (komu jsem podobný/á, koho bych zařadil/a do své skutečnosti jako sebe)

Soucít (do koho jsem schopný/á se vcítit)

Resistance (čí úloha mě nezajímá, a nebo s jakou postavou nechci mít nic společného)

Identita, soucit, resistance ...



Otázky k terapeutické diskuzi

Co může znamenat (ne)schopnost vypracovat identitu s postavou?

Na čem záleží schopnost vcítit se postav: na potenciálu filmu dojmout diváky, na citlivosti diváka, na konkrétní situaci diváka v průběhu sledování filmu, na reakci jiných lidí z okolí?

Otázka k sebereflexi

- Máte (nebo jste měl(a)) nějakou postavu, která fungovala jako zdroj vzorků chování - prostě byla tím, kým byste chtěl(a) být?

a opačně

- Měl(a) jste zkušenost s výrazně negativním vztahem k postavě?

Možné vysvětlení identity s postavou

- **Jak chceme vypadat před jinými lidmi**
- **Co považujeme za nejdůležitější , jaké naše schopnosti a vlastnosti, a co omezujeme**
- **Jak rozlišujeme atraktivní druh chování a typy osobnosti (co a kdo ovlivňuje naši volbu)**

Co je úlohou filmu, a co - odborníka

Vtáhnout klienta do světa filmu a zařídít
možnost soucitu

Aktivovat reflexi klienta na své reakce a
pohledy

Podívejte se na úryvek jako **EXPERT** ze sféry sociální práce a z hlediska následujících problémů

- **Veřejná postava pomáhajícího odborníka**
- **Zodpovědný opatrovník či náhradní rodič**
- **Potřeby dítěte**
- **Agresivita a její projevy**

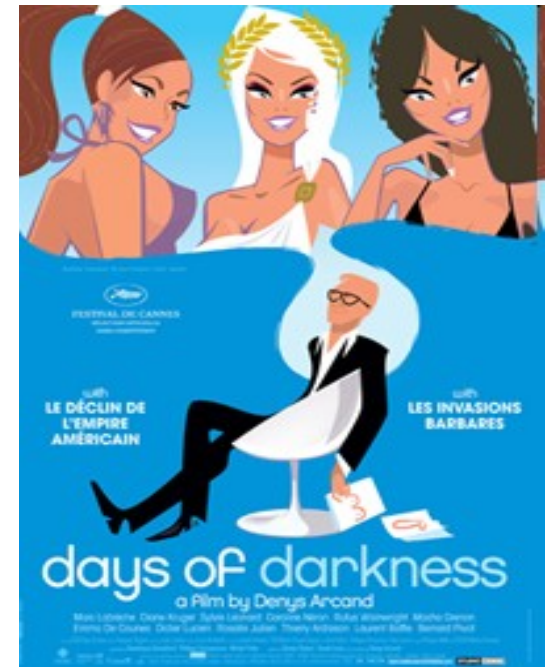
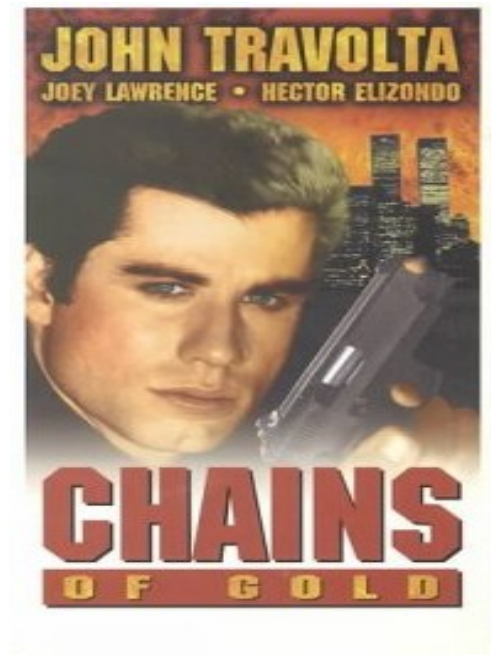
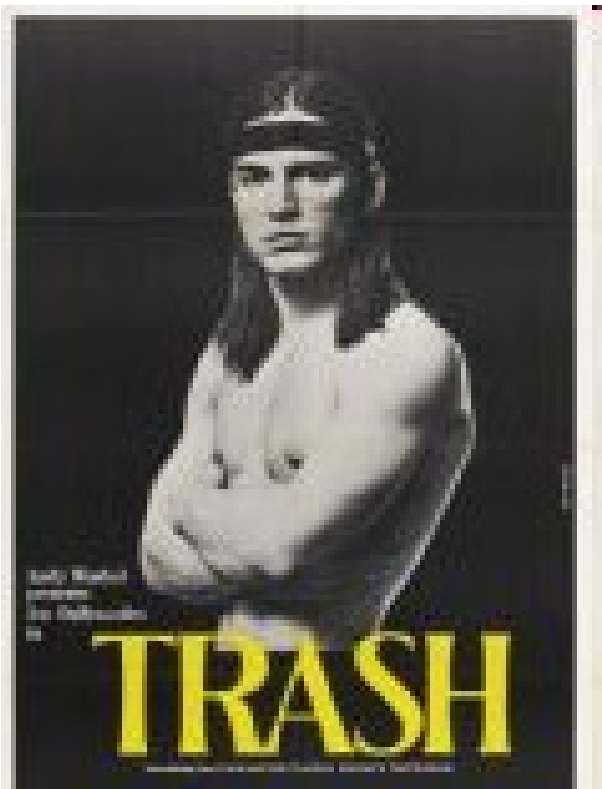
Veřejná postava pomáhajícího odborníka

Kdo je sociální pracovník podle veřejného mínění v Americe: bezmocný či superman?

Jaké schopnosti má pracovník a čím si odlišuje od klienta?

Jakou strategii uskutečňuje sociální pracovník, strategii kontroly či empowerment (dává tím klientovi nové možnosti)?

Různobarevnost a generaci postav sociálních pracovníků



Odkazy pro zájemce

Through the eyes of Hollywood: images of social workers in film by Miriam L. Freeman, Deborah P. Valentine

http://findarticles.com/p/articles/mi_hb6467/is_2_49/ai_n29086466/?tag=mantle_skin;content

Social work in the movies: another look.

<http://www.thefreelibrary.com/Social+work+in+the+movies%3A+another+look.-a0151323447>

Zodpovědný opatrovník

Jak úryvek popisuje, kdo neodpovídá kritériu správného chování poručníka?

Nakolik je tento popis karikaturou na veřejnou představu o zodpovědném dospělém?

Co vidí a co nevidí sociální pracovník v chování Nani a proč?

Potřeby dítěte

- Co Lilo nemá (nebo nemá v dostatečné míře) ze seznamu nejdůležitějších potřeb podle úryvku?
- Jaká důležitá informace není k dispozici pro ohodnocení potřeb Lilo?
- Jestliže existuje velký rozdíl mezi emocionálními vztahy a úrovní poskytování péče o dítě – co je prioritou při rozhodování?

Agresivita a její projevy

Jaké druhy agresivního chování prokazují postavy (verbální agresivita, fyzická agresivita, citové vydírání, hrozba, libovůle)?

Na čem záleže agresivita každé z postav (jaké zdroji agresivity má a může mít každá postava)?

Je agresivita ve veřejném životě nevyhnutelná?

Když se díváme na film jako expert

Reflexe odborníka

- Konstatace a interpretace chování, jaké teorii se využívá a proč
- Jaká témata se podtrhuje a proč

Podívejte se na úryvek jako **ODBORNÍK**

Nakolik ten úryvek i přes cizí kulturu, bude srozumitelný pro české diváky?

Jaké vlastnosti chování postav jsou „mezinárodní“?

Jaké (ne)výhody může mít ten film jako cizí film?

Podívejte se na úryvek jako **ODBORNÍK**

Na co může být nasměrována diskuze o tomto úryvku:

- agresivita,
- schopnost obhájit své zájmy,
- styl komunikace mezi rodiči a dítětem,
- vliv komercializované kultury na chování dítěte,
- strach před komunikací s úředníky?

Podívejte se na úryvek jako **KRITIK**

- Jaké kultury míchá ten film a proč? Za jakým účelem má tento film množství odkazů na havajskou kulturu a masovou americkou kulturu šedesátých let?
- Jaké žánry a filmy se v úryvku využívají?
- Které umělecké způsoby z uvedených v úryvku vytvářejí humor?

Autoři



Dean DeBlois
a Chris Sanders

- Zúčastnili se točení více než 10 animovaných filmů (Mulan, Lví král, Beauty and the Beast)
- <http://kiskaloo.com/>



Práce s filmem potřebuje implementaci všech úloh:

Divák

- Aby rozlišoval(a) reakci odborné a mimo povolání
- Aby měl(a) představu o pohledu klientů na film

Práce s filmem potřebuje
implementaci všech úloh:

Expert

Aby se dozvěděl projev problému v
komercializované kultuře, která
bezprostředně ovlivňuje klienty

Aby spojil film a teoretické podklady

Práce s filmem potřebuje implementaci všech úloh:

Odborník

Aby spojil(a) potřeby klienta s filmem, metodou praxe, atd.

Aby podpořil(a) sebereflexi, která se týká překážek ve všímání problém klientů

Práce s filmem potřebuje
implementaci všech úloh:

Kritik

Aby vzal(a) do vědomí kontexty filmu

Aby využil(a) vizuální specifiku filmu

Domácí úkol

Pes, který uvnitř byl kočkou (*The dog who was a cat inside*) Siri Melchior, 2002

<http://www.youtube.com/watch?v=bn28cTaiaM4>

- Má hlavní postava problém nebo ne?
- S kým můžeme hlavní postavu porovnat?
- Byl tento problém vůbec vyřešen a jak?

Má hlavní postava problém nebo ne?
Zvolte odpověď, která vám nejvíce vyhovuje:

1. Schová se od sobe a neakceptuje svoje přítomné „Já“
2. Má bipolární poruchu (co je symptomem schizofrenie), co je typický projev pro bezdomovci , a potřebují speciální léčbu a komplexní sociální podporu
3. Má problém jen kvůli veřejným názorům – které předpisují být kočkou, a nebo psem
4. Psi a kočky si ho nevšímají, proto že na jednou objevuje něco, co se jim nelíbí, a už je sám

S kým můžeme hlavní postavu porovnat ?

1. Transgender (transsexuál)
2. Jakýkoliv člověk – každý má svou „kočku“ a musí najít způsob, jak s ní žít
3. Člověk, který nemá strach ze své upřímnosti, ale platí za to osamělostí
4. Člověk v moderní době, která požaduje sledování dost různých pravidel, z čeho vypadáme jako psi, i když jsme kočky a naopak

Jak ten problém byl vyřešen a ba byl li vyřešen?

- Překonání krizové situace (utopeni) a vypracování týmu mezi kočkou a psem
- Potkání další osoby (kočky se psem uvnitř), která je pro ostatní „cizí“
- A vaše verze odpovědi

Příští seminář

Otázky, které budeme probírat:

Film jako manuál správného chování nebo zdroj
nezávislosti

Terapeutický film uklidní nebo vzrušuje

Film klade otázky nebo odpovídá na otázky

Ohodnocení kurzu

Účast v seminářích 20%

Domácí úkoly 40%

Pokus vypracovat cvičení a nebo celý program
40%