

Plánování využití filmu v praxi

Typy k diskuzi

- Kontinuita kroků v vypracování filmu
- Definování úlohy filmu v vaší praxi
- Souvislost mezi stylistikou práce s filmem a obecnou odborní stylistikou

Úloha filmu

- Zprostředkovatel komunikace (jako pes nebo delfín v animalo-terapii)
- Provokující agent
- Uklidňující agent
- Odraz odborného přístupu a sebereflexe:
interpretace filmu= interpretace klienta

Varieta strategií využívání filmu

Garra Rufa (Doctor Fish)

Film-přednáška?

Terapeutický film?

Film na probuzení?

Provokuje? K čemu?

Vysvětluje? Co?

Uklidňuje? S čím?



Informuje a nebo problematizuje?

Jak film popisuje práci s klientem: co je klíčovou metodou a její prostředkem, jakému přístupu patří hlavní postava?

Symbolická řada filmu: ryba, chytání ryby, kladivo, práce „pod vodou“ v oblečení potápěče, pochodová skladba, podporuje přístup nebo kritizuje?

Kdo je cílovou skupinou práce s filmem, klienti nebo terapeuti? S jakým problémem se setkává terapeut?

Metoda postupného napovídání

Jak film popisuje práci s klientem:

Interakce s klientem (rovnost mezi klientem a terapeutem, důvěra a hranice, určitá symbolická interakce)

Přístup (fokus na interakci a dynamické straně problému, analýza verbálního projevu)

Temporální záměr problému (cyklus?)

Etické hodnoty (jakou přestoupil hlavní postava, a co se stalo)

Intenzivnější napovídání

Jaké funkce splňuje ryba
Garra Rufa?

Jaký význam má důsledný
vývoj protikladu

Vkusně a slušně vs.
Tajemně a odporně?

Jak funguje metoda *pozitivní
konotace*?

Proč nefunguje možnost
sebe-pomoci?



Role metody postupního napovídání

Udržovat dynamický vývoj školení

Hodnotit kompetence skupiny a
identifikovat mizery

Postupně seznámit s novými koncepty

Zlepšování představy o kompetencí
studentů

Metoda udržování fokusu

Oddělit různá pásma filmu a pracovat s každým

Sjednotit výsledky práce s každým pásmem

Vypracovat a ohodnotit základ sjednocení jako hlavní výstup analýzy filmu

Přes skupinovou práci a nebo postupní rozbor jednotlivce

Intenzita využívání filmu

- Film a jeho rozbor jako základ praxe (kino-terapie, kino-přednášení)
- Film jako významná součást praxe v spojení s jinými metody (funkční hráni, testy ne sebezpoznání)
- Film jako přídatný element praxe (úryvky jako příklady, „ohřívání“ skupiny přes rozbor filmu)

Schéma intenzivní práce s filmem

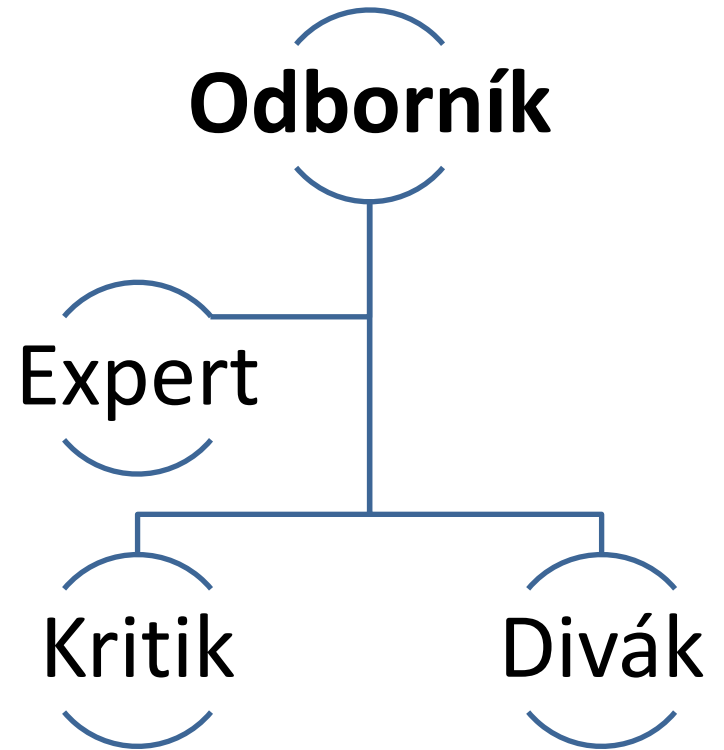
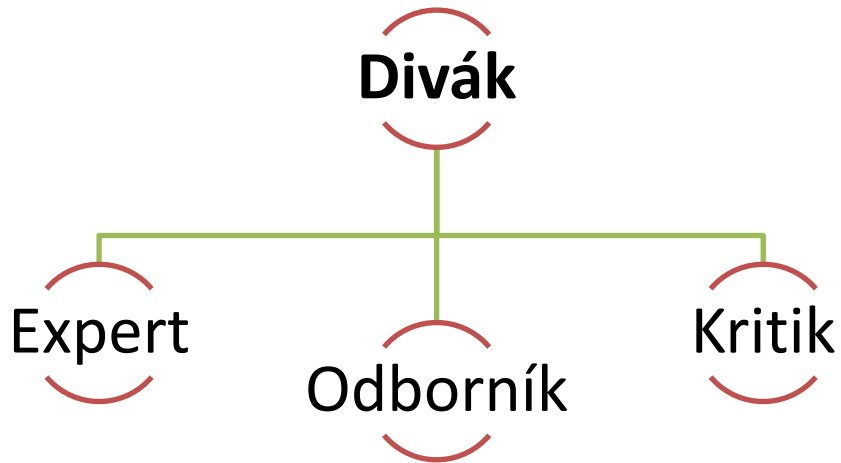
Úlohy

Divák, kritik, expert, odborník v praxi

První schéma ***kino-terapie***

Druhé schéma ***kino-přednáška***

Varianty



Reflexe: domácí úkol

- Jak byste chtěli využívat filmy?
- V rámci jakého problému?
- Za jakým účelem?
- Co je nenahraditelného a unikátního v metodě práce s filmem?
- Co jsou hlavní výhody a hlavní zápory v využití filmu podle Vás?

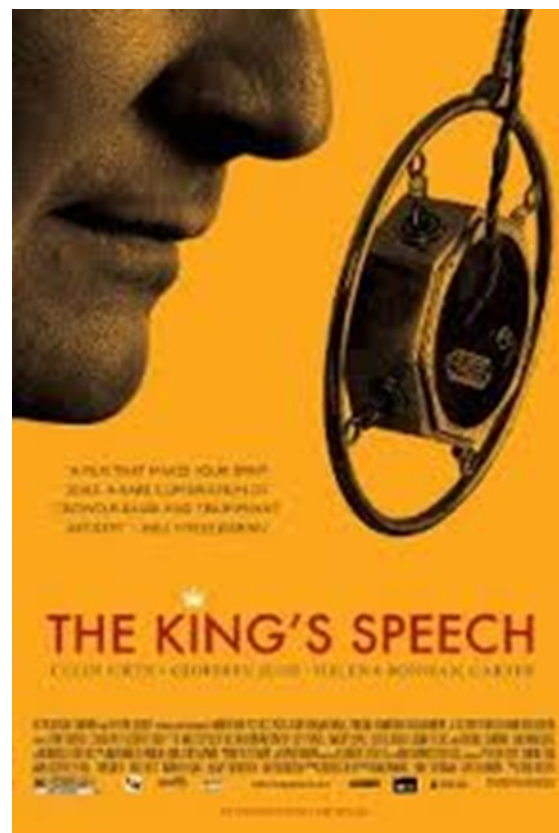
Film a jeho rozbor jako základ praxe

Riziko nebo příležitost?

- Nadměrné namáhání na verbální schopnosti (své a klientovy) nebo vývoj návyků využívání řeči ve prospěch zvládaní (*coping behaviour*)?
- Vizualizace a symbolické řady: nejistota nebo flexibilní interpretace
- Empatie: v souhrnu účinnosti filmu nebo proti tomu (jen projev závislosti na zažitcích)

Komunikace odborník - klient

- Obecná pravidla a vypracovaná v komunikaci
- Problém autority odborníka a účinnosti terapie (kdo je králem)
- Cíl terapie v procesu a nebo výsledcích
- Překonání stereotypných pohledů



Film a jeho rozbor jako základ praxe

Riziko nebo příležitost?

Film je obecná věc, a jeho využívání se zbaví odborníka svatozáře profesionalismu nebo klient bude mít možnost akceptovat metodu a začat to využívat samostatně

V rámci kterého přístupu je to příležitost, a v rámci kterého riziko?

Film a jeho rozbor jako základ praxe

Riziko nebo příležitost?

- Když film je oporou vaší práce, to podceňuje teoretický rámec (film je náhradou teorie?) nebo film spojuje teorii a praxi?
- Překonání zjednodušeného pohledu na film – otázka terapeuta a nebo klienta také? Rozhodnete podle přístupu

Kontinuita kroků v vypracování programu školení

- Jaké výsledky chcete dosáhnout
- Vaše cílová skupina a její vlastnosti (co o ní víte a co ne)
- Teoretický rámec a jeho odůvodnění podle cílů a vlastnosti skupiny
- Volba filmu
- Druhy cvičení a jejich kontinuita
- Rozbor výsledků

Výsledky a cíle

- *Přídavný cíl* Zlepšování kontaktu (vypracování společného „slovníku“ pro popis problému, vzájemné pochopení, seřadění týmu)
- *Cíl ve vzdělávání* Růst sociálních a psychologických kompetencí (zvládající chování, pochopení zdrojů problém, prevence manipulace, atd)
- *Terapeutický cíl* Identita a sebe-akceptování (katarze a prožívání znovu bolestivých zážitků, revize pohledu na problém)

Způsoby popsat cílovou skupinu

Podle věku, pohlaví, sociálnímu státu

Podle problému

Podle typu skupiny:

- Skupina je hlavním zdrojem
- Skupina jako třída (se sestava z lidí, kteří mají stejný zájem)
- skupina je klientem, například, konflikt v týmy, třídě, náhradní rodina a její okolí

Výběr teoretického rámci

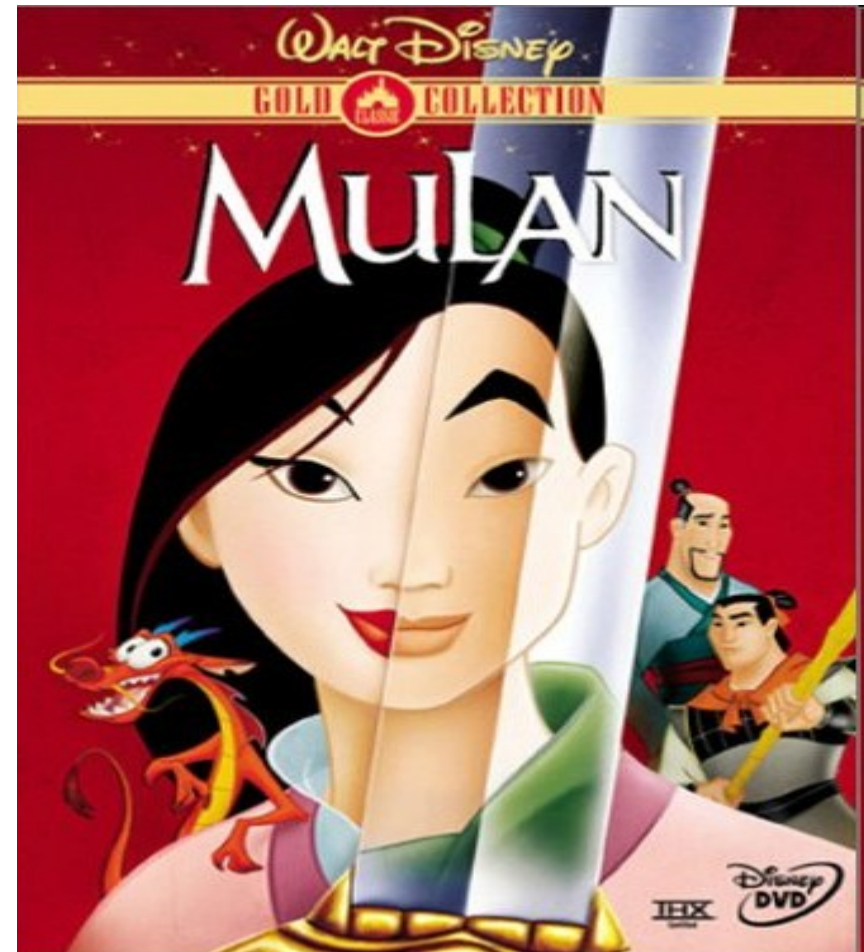
Podle

- problému
- vaši odborní pozice
- toho, jak klient konstruuje problém a svět?

Mulan jako příklad humanistického přístupu

Tři stupně vývoje identity:

- Negace toho, co není pravé Já
- Odhalení a akceptování latentních motivů
- Překonání ignorance se strany jiných přes přepracování referentí skupiny



Výběr teoretického rámci

Možnosti kombinování přístupu a teorií

- Přístupy, které jsou vedle sebe
- Postupní pohyb od jednoho k druhému (například, v podpoře volby povolání: od popisu vlastnosti v funkcionalistickém k popisu hodnot v reflexivním)

Odůvodnění teoretického rámci

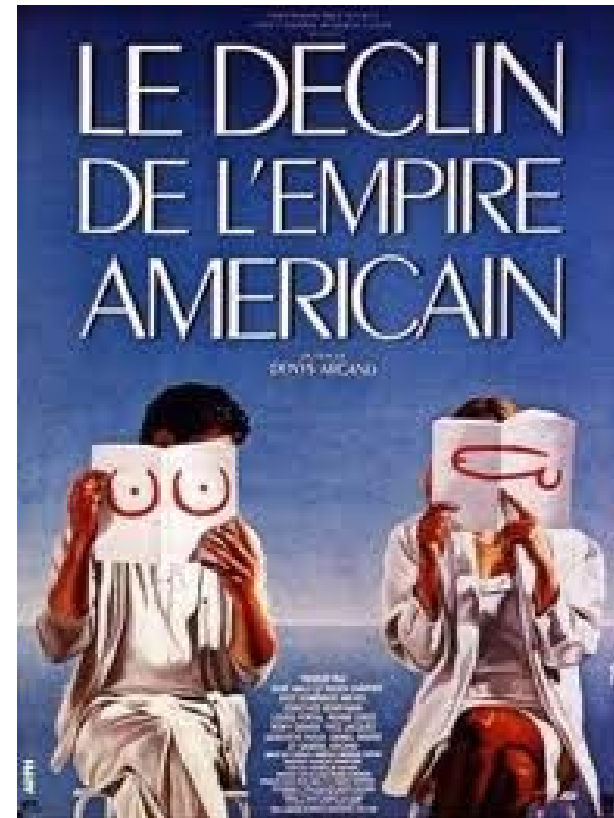
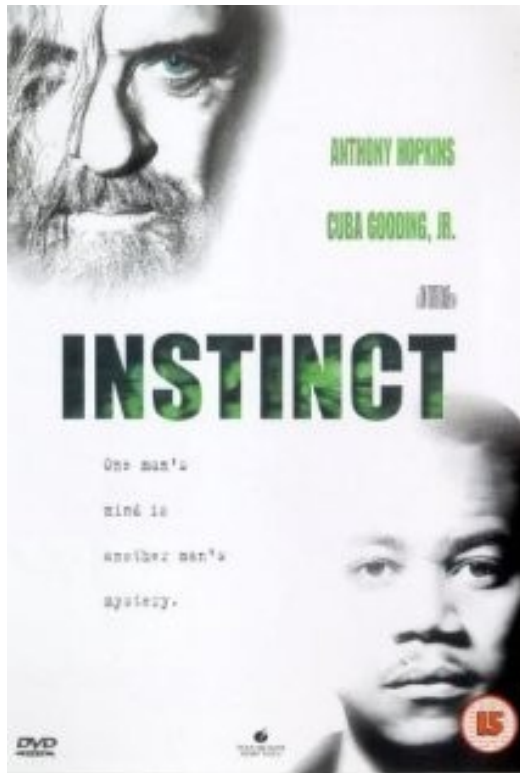
- Užitečnost podle zkušenosti klienta
- Možnost vypracovat hodný způsob pochopit problém a zvládat s nim (jaký je způsob)
- Na porovnání s jinými přístupe tento je lepší

Volba filme

Druhy filmů podle souvislosti s teorií

- Důsledný příklad teorie – *ilustruje teorie / konstruuje problém* stejné jako skutečný příběh
- Film jako interpretace skutečnosti v rámci nějakého přístupu
- Film jako pohled na psychosociální praxi
- Film jako zdroj předsudků

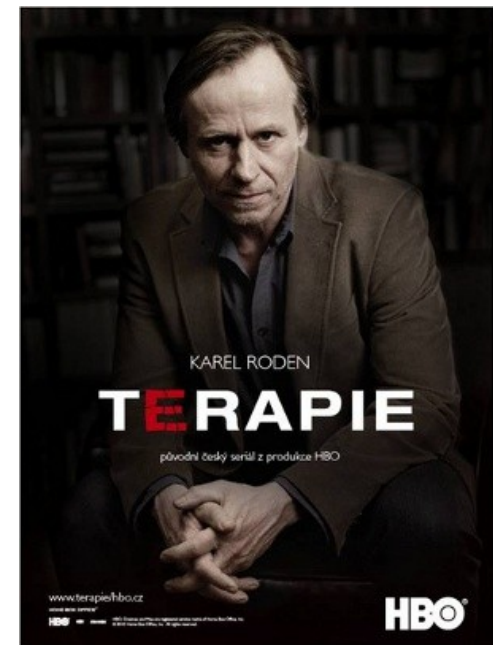
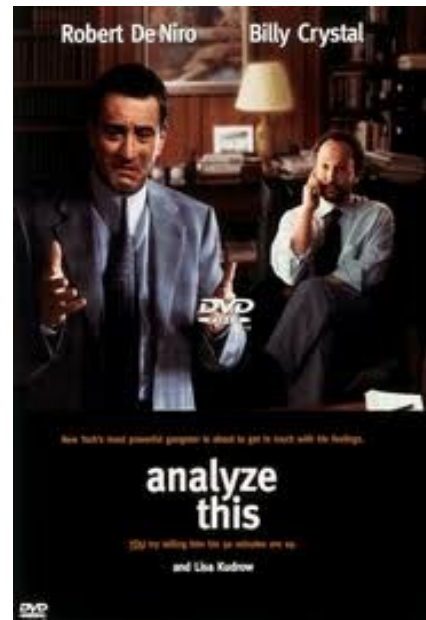
Film-pokus a film-geschalt



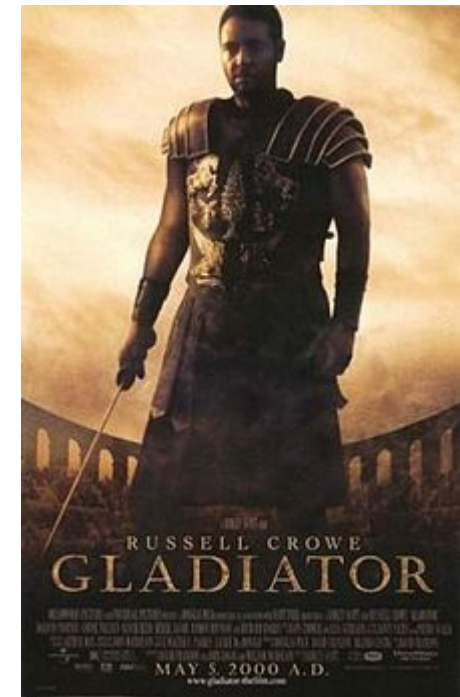
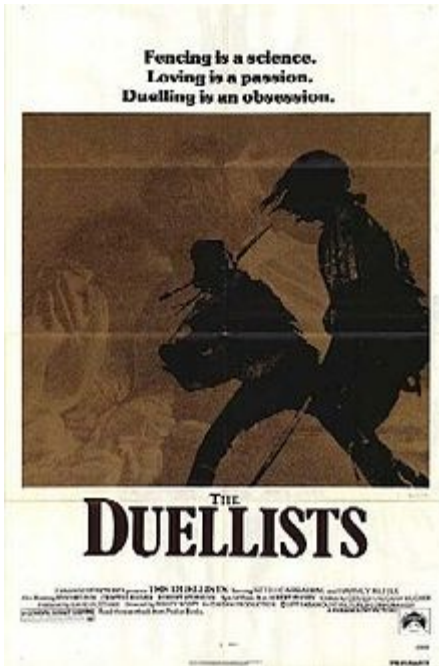
Skutečnost ve filmu



Pomáhající činnost



Ridley Scott a předpis dospívání



Volba filmu podle kontextu

- Životopis režiséra (jaké filmy točil, jaké má hodnoty, co deklaruje jako základy své práce)
- Film mezi jinými filmy režiséra
- Poměry natočení filmu (kdy byl natočen, co odrazuje ze skutečnosti, co v veřejném životě ovlivnilo točení filmu)

Volba filmu-příkladu:

Popis filmu v rámci přístupu

- Postavy (kritéria, podle kterých popisujete postavy, a popis přes porovnání)
- Příběh (historie, přístup k vyprávění)
- Postavy+příběh: vývoj postav
- Temporální směr filmu

Druhy cvičení a aktivit

- Cvičení-příručky (znalost postav, příběhu, podpora vyjádření pohledu na film)
- Cvičení-provokace (pro volnějším pohled na film)
- Cvičení s účelem rozboru (postav, historie, přístupu, který uplatnil režisér a tým)
- Cvičení s účelem soucitu (identita, empatie k filmovým postavám)

Cvičení-příručky: cíle

- Ohřívání skupiny
- Aktivizace znalosti a pozornosti (když nějaké cvičení dodáte před filmem)
- Ohodnocení to, co chápou a jak aktivně budou pracovat dál
- Začat cvičit a zaplést skupinu do aktivit

Rizika příručkových cvičení

- Stupeň složitelnosti (příliš snadné nebo naopak)
- Nudnost (nemusí vypadat jako zkouška)
- Příliš zaměřeno na soutěž

Cvičení-příručky: typy

- Hra „lež – pravda“ (fakty z filmu ohodnotit jako falešné nebo pravdivé)
- Rozlišování postav podle formálních příznaků
- Soutěž na vzpomínání nejvyššího počtu postav
- Obrázky a jména podle souvztažnosti

Cvičení-provokace: cíle

- Zbavit se stereotypního pohledu na film
- Podporovat vyšší aktivitu skupiny
- Ohodnotit vztahy ve skupině (provokace projevuje vzájemné reakcí)
- Přesvědčit v nutnosti nového pohledu

Cvičení-provokace: typy

- Porovnání postav, které jsou příliš odlišní
- Porovnání příběhu s jinými filmy a dokonce jinými projevy kultury (pěsničky z *Mulan* porovnat z populárními hity)
- Ohodnocení příběhu podle kritéria *skutečnost* a v opačném případě návrh své verze

Cvičení-aplikování teorie: cíle

- Akceptování jiných způsobů považování problému
- Sebe-analýza a vypracování racionálnějšího pohledu na své problémy
- Ovládnutí instrumenty analýzy pro další samostatné práci

Cvičení-aplikování teorie: typy

- Taxonomie postav (popsat kriteria a za úkol dat najít postavy, chování kterých je relevantní popisu)
- Vysvětlování chování postav podle teorie a podle běžného pohledu
- Porovnání teorie a příběhu filmu
- Funkční hry: *e.g.* postavy u psychologa

Lilo a Stitch jako příklad vývoje emocionální vazby

- Negativní afekt jako základ chování
- Přinucení k spolupráci
- Zvládání s předpisy chování
- Spontánní projev citu
- Akceptování jiného a přes to sebe



Cvičení-aplikování teorie: rizika

- Komplikace pochopení
- Volba teorie

Terapeutické cvičení: cíle

- Katarze (přežít ještě jednou a s dobrým dopadnutím)
- Práce s zakázanými city
- Akceptování zkušenosti

Terapeutické cvičení: typy

- Identita s postavou, přenos postavy do skutečného života (otázky na identitu z různých pohledu) a naopak
- Otázky na vysvětlování vztahů
- Dívání

Jak spojit typy cvičení mezi sebou

- Aktuální téma
- Probírání toho, co mělo největší emocionální odezvu
- Střídání racionálního a emotivního

Metodické drobnosti

- Co je lépe, vzít velmi známý film a probát ho z nového pohledu nebo stavět na nový a zvláštní film?
- Co je lépe spolu se dívat na film nebo dát úkolem podívat se na film předem?
- Co je lépe přerušovat průběh filmu pro komentáře a úkoly nebo dívat se a potom probírat?