

Finální seminář

Rozbor filmů o Holocauste: význam pro
pomáhající pracovníky

Kontexty analýzy filmu

Druhy cvičení a volba filmu

K čemu potřebujeme zkušenosti z filmů o Holocaustu

Akceptování složitějšího přístupu k sociálnímu problému

Model *svědek – oběť – kat* jako univerzální a generace filmy o Holocaustu jako odraz jeho vývoje

Holocaust jako systémový příběh zla a nespravedlnosti

Složitější model jako prevence paternalismu

- Využívání antitez
- Válka jako odebírající dnešek a zastávající možnost propojit budoucnost a dnešek
- Temporální směr seberespektování jako možnosti volit a plánovat



Generace filmů o holocaustu: směrem k složitějšímu pohledu

Oběť se převrátí v
svědka

Oběť není ani
neviňátko ani
hrdina

Cena zahraniční
života, kdo ji hradí

Selektivní přístup je
normou?



Co je vysíláním těchto postav, čím se podobá

- Solomon Sorovich
- Padělatel peníz
- Přežije díky kriminálnímu talentu
- Vladislav Szpilman
- Pianista
- Přežije kvůli hudbě a oddanosti jí



Společné vlastnosti sociálního

Přežijí díky talentu a obdivu, který měli od jiných (včetně katů)

Umělecká činnost jako zdroj zvládnání

Snaha přežít a žádný pocit oběti

Svědci holocaustu

Kriminální podklad fašismu jako zdroj přijetí svého chování

Kontext rozboru filmu: předchozí tvorba

Horror, který točili
režiséři

Drobnosti bytu a svět
věcí ve filmech

Osobní zkušenost
jako základ
konstruování fašismu



Kontext předlohy ve filmu



Porovnání skutečného a filmového příběhu

Salomon Smolianoff byl hledán za svou kriminální aktivitu, a po válce žil v Brazílii, zůstal výtvarníkem

Adolf Burger nebyl zločincem, jen začal vytiskovat falešné dokumenty pro židy, aby zahrnil jim život

Władysław Szpilman napsal vzpomínky, které byli zakázaný k tisku jako nekorespondující sovětské představě

Wilhelm Adalbert Hosenfeld zahrnil život několika Židům a Polákům, a Szpilman pokusil zahrnit život mu

Proč zjednodušený přístup je faktorem paternalismu?

Legitimitnost oběti nikoliv svědků (*Pianista* je lepší film, než *Šindlerův seznam* kvůli základu na historii oběti)

Co je protikladem fašismu: nepřirozená ideologie, deviace a protikladem něco přirozenějšího

Hanna Arendt: fašismus jako apologie přirozenosti

Ideologie fašismu jako zdroj zneužívání lidí

Eugenika jako věda,
podporující selekci

Absurdita eugeniky

Projekt proti přirozeným
citům

Nacisti jako oběti své
ideologie



Protiklady Pramenu života: zjednoduší nebo problematizují

Deklarace vs. Skutečnost

Nepřirozenost eugeniky vs. Přirozenost
života mimo věd

Zdraví jako overvalued idea vs. Zdraví
jako důsledek normálního života
(očividní psychické zátěži postav nacistů)

Moderní sociologické klišé

Netolerance kvůli fobii (homofob je latentní homosexuál)

Odcizenost ženského těla v moderní společnosti

Sociální model deviace (zdrojem je veřejnost)

Obřady jako zdroj zotročení lidí

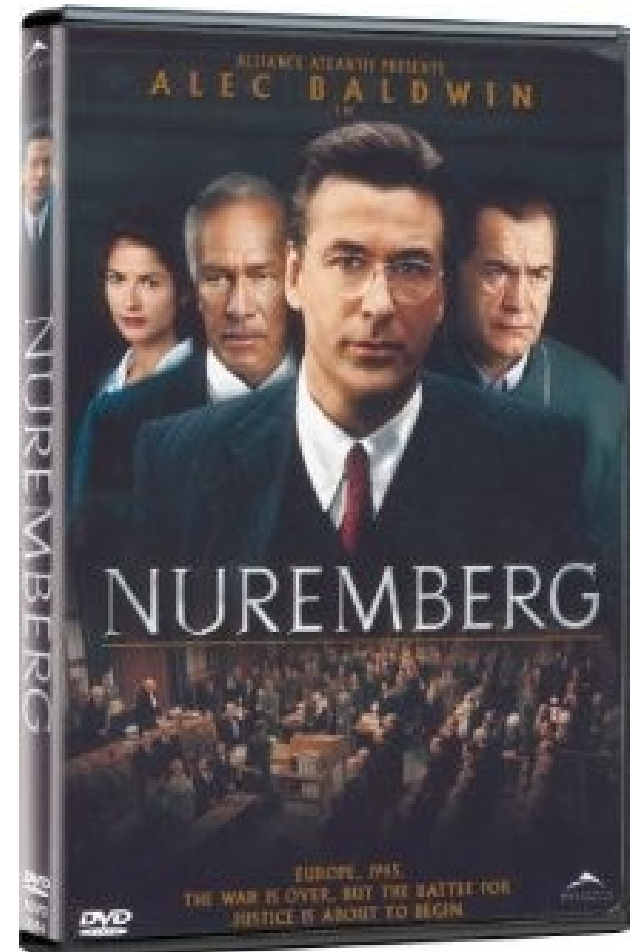
Nakolik této klišé způsobí vypracování představy o nacismu?

Norimberský proces (TV film, 2000)

Odborní posouzení o
fašismu: právníci a
psychologové

Diskuze mezi nacisty a
státní zástupce jako zdroj
veřejného pohledu

Vývoj pozice hlavní postavy



Zlo je absence soucitu
Gustave Gilbert

Co je pro vás významného v monologu Göringa?

Kdybyste byli Gilbertem, co byste řekli na argumenty Göringa?



Fašismus jako příklad autoritarismu



Trest svědka jako tabu na vývoj této pozice

Svědék je vždycky vinní

Hanebnost ve prospěch zachování života se
převrátí v hanebnost ve prospěch
pohodlnějšího života

Pozice oběti jako odůvodnění nelidského
chování (Juraj Herz) a pozice obětí jako stálá
pozice za dobu autoritarismu (Dmitri
Astrachan)

Druhy aktivit v rámci školení

Aplikovat schéma k postavám filmu a
identifikovat postavy filmu podle schémata

Porovnat sebe a postavy, podle kritérií
„nejatraktivnější“ a „nejpodobnější“

Definovat mezery v popisu postav (co
nekoresponduje s postavou)

Doplňovat popis postav

Jaká témata film zdůrazní:

- týmová práce (kooperace lidí s různými individualitami jako zdroj zvládnání s problémem),
- zvládnání se stresem (vliv vlastností člověka na strategii zvládnání se stresem),
- jaké vlastnosti jsou důležitější, psychofyzilogické (jako rychlost reakce, schopnost udržovat pozornost a vnímání, vytrvalost) nebo svědomí a hodnoty

Jako povolání se probírá?

- Záchranář,
- Sociální pracovník,
- Odborní pěstounský rodič

Popis postav filmu podle relevantní teorie

Silný či slabý nervový systém

- Vytrvalost
- Délka pracovní doby
- Schopnost pracovat v stresu
- Co je zdrojem stresu
- Paměť

Flexibilní či rigidní nervový systém

Přepínání z úkolu na úkol

Možnost za stejnou dobu
pracovat s několika
úkoly

Kritika tradičního přístupu přes *Dobu ledovou*

Kritické položky

- přístup má smysl jen v průběhu krize, kdy seznam požadavků je omezen
- zjednoduší popis osobního profilu
- zaměřen jen na to, co se nemění v člověku

Otázka:

Kdyby postavy filmu rozhodovaly o tom, co dělat, v průběhu stability, stačilo by vědět, jaký mají psychofyziologický profil ?

Doba ledová vs. Za plotem



Podobnosti a odlišnosti

- postavy mají určitý psychofyzilogický profil,
- nahází v krizové situaci.
- jen tým zachrání je před civilizací
- Popis většího počtu postav
- Více zaměřenost na komunikaci

Podle kterých kritérií volit film?

Počet a rozmanitost postav (vice a méně)

Popis postav (do drobnosti)

Filmové prostředí (fantastičtější nebo skutečnější)

Stupeň provokace (atraktivita postavy + určitý typ profile)

Cílová skupina (pěstouni, mladí dospělí, děti z ústavní péče)

Anna Roe: základy teorií

Dva klíčové způsoby zabezpečení potřeb a další druhy povolání:

- přes komunikaci s jinými lidmi (dřívější způsob)
- přes práci se zdroji informace (modernější způsob)

Úkol 1: Příklad volby práci

Imperátor, Chi-Fu
a dohazovačka pracují jako
manažeri.

S jakým druhem moderního
manažera můžete
porovnat postavy?

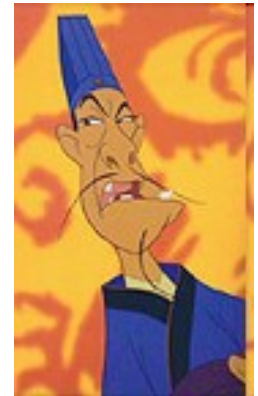
Čím jsou podobni

- imperátor a Chi-Fu

- Chi-Fu

a dohazovačka,

- dohazovačka a
imperátor?



Úkol 1: Příklad volby práci

- Co odlišuje Shan Ju od generále Li?
- Mají více podobného nebo odlišného?
- Kdybyste byli voják, koho byste chtěli mít jako nadřízeného?
- Jakým byste nadřízeným chtěli být?



Anna Roe: základy teorií

- Styl výchovy odůvodní sklon k různým povoláním.
- Pozitivní či negativní zkušenost od komunikace s rodiči zajišťuje další cíl práce.

Úkol 2:

popis dětství jako zdroj rozhodování

- V animovaném filmu *Mulan* hlavní postavy, Shang a Mulan, mají různé historie dětství. Zkuste rekonstruovat vliv rodičů, co říkali, jaké aktivity podporoval, co dětem zakazovali.



Kritérií, podle kterých možno postavy porovnat

- Protikladní posláni od rodičů
- Průběh vývoje kariéry
- Schopnosti, které potřebuje kariéra od každé postavy

Klíčová hypotéza Roe

Volba pro práce s vysokou intenzitou komunikace má dva důvody: zkušenost v příjemné komunikaci nebo snaha získat takovou komunikaci i přes to, že člověk to neměl

Mulan a Shang: z jakého důvodu chtějí povolání vojáka?

Teorie Anny Roe: zásady

- Nic ve srovnání s historií kariéry nedává natolik celkovou představu o životě člověka. Dějepis každého muže a ženy v pojmech kariéry způsobí nejpřesnější a úplný odraz osobnosti.



Úkol 3: Projevy osobnosti v odborní činnosti

Chien-Po

- Jakou má zásadní hodnotu?
- Jak se zvládá se stresem války?
- Jaké má varianty vývoje kariéry vojáka?



Úkol 3: Projevy osobnosti v odborní činnosti

Yao

- Jakou má zásadní hodnotu?
- Jak se zvládá se stresem války?
- Jaké má varianty vývoje kariéry vojáka?



Úkol 3: Projevy osobnosti v odborní činnosti

Ling

- Jakou má zásadní hodnotu?
- Jak se zvládá se stresem války?
- Jaké má varianty vývoje kariéry vojáka?



Provokativní otázky pro děti

- Kdo se rychleji stane důstojníkem?
- Kdo je vhodnější pro práci vojáka?
- S kým byste spolu pustili do vážného a nebezpečného úkolu?

Provokativní otázky pro odborníky

- Nakolik výrazná individualita mezi těmi postavy?
- Čím se odlišují: psychofyziologickým stavem nebo motivací? Co zdůrazní film?
- Spojuje film individualitu dynamickou (psychofyziologie) a osobní? Jak to využít v diskusi?

Teorie Anny Roe: zásady

- Situace, které určují průběh života, začínají od narození – v určité rodině, za přesnou dobu, v určitém místě, a zkušenost za dobu dětství ovlivňuje další život člověka.



Teorie Anny Roe : zásady

- Průběh rozhodování o volbě povolání je stejný a nezáleží na tom, jaké faktory ovlivňují tuto volbu. Kontinuita stupně je souvislá s pořádkem dospívání, který je definován kulturou, ale rychlost a důsledky procesu mohou být různé.



Úkol 4: Porovnání teorií

- Jaký popis stupně, od Gottfredson nebo Supera, funguje lépe pro *Mulan*

Popis stupně od Gottfredson

čtyři stupně Já-koncepce:

- Hra na dospěli (3-5 let) Děti se naučí přívlastky chování dospěli, urazumejí co znamená být dospělým, myšlení je taky zaměřeno na akceptování norem chování (nejkonservativnější doba v životě člověka).
- Zaměřenost na genderové (rodové) úlohy (6-8 let), Já-koncepce se formuje pod vlivem rozlišování mužského a ženského chování.
- Zaměřenost na hodnotnost pro veřejnost, malou a velkou (9-13 let) Všímání sociální stratifikace, svého místa v systému sociálních vazeb a svého sociálního státa
- Akceptování své jedinečnosti, introspekce a nezávisle posuzování o sobě, vyřešení konfliktu mezi představou o genderu, statě a sobe.

Popis stupně od D. Supera

- Negativní obraz Já (přes popis toho, co nechce)
- Sbírání zkušenosti a rozbor propadů, přiznání sebe
- Vypracování svého Já

Teorie Anny Roe : zásady

- možnosti člověka ovlivňovat volbu povolání vypadají větší, než jsou: volba povolání je předurčena zkušenosti z minulosti a veřejnými podmínkami více, než lidé mají zvyk myslit.

Která s postav podle vás nejlepším způsobem potvrzuje tuto zásadu:

- Mulan
- Schang
- Generál Li
- Vojáci
- ?

Teorie Anny Roe : zásady

- Vznikající vzorky odborného chování ovlivňují všechny jiné typy chování, které člověk vypracuje a projevuje v průběhu života. Jednotlivec je zodpovědný za to, aby byl schopen integrovat kariéru do průběžného života.

Chování otce:



Teorie Anny Roe : zásady

- Relevantní a uspokojující práce dělá prevenci proti neurózám a jiným typům nestability. Stejně tak práce, která nepřináší dosažení cílů, stává se zdrojem psychického nezdraví.
- Kdo z postav má neurózu z práce a proč?
- Kdo naopak dostává z práce klid a usměrnění?
- Kdo střídá takové doby?

Teorie Anny Roe : zásady

- Vysoká kvalita života obsahuje různé složky, člověk je zodpovědný za uskutečnění těchto standardů, ale veřejnost má větší míru zodpovědnosti, sociální vliv na kariéru člověka může být universálním prostředkem stejně ve prospěch nebo pro propad člověka.

Ve filmu jsou tři druhy prostředí:

- Komunita žen
- Komunita mužů
- Obyvatelstvo

Jak každé z prostředí ovlivňuje život hlavní postavy?

Teorie Anny Roe : zásady

- Neexistuje odborné činnosti, jen jedné, která ideální koresponduje vlastnostem člověka. Stejně neexistuje jen jediného jednotlivce, který udělá práci lepší, než jiní. V rámci každé profese jsou lidé, kteří se sluší více, ale mající různé schopnosti pro zasahování stejného cílu.
- Film Mulan podporuje nebo dementuje tuto zásadu?