

Humanistický přístup

Význam citového života

Překonání rizika ignorování svých citů

Filmová terapie jako katarze a
sebeakceptování

Hlavní otázky na sebereflexi

Dokážu aplikovat humanistický přístup?

Co ovlivňuje můj postoj k humanismu?

City jako dominantní vlastnost člověka

Duální původ citů:

patří člověku:

Přirozené

Nejsou špatné

Ukazují životní směr

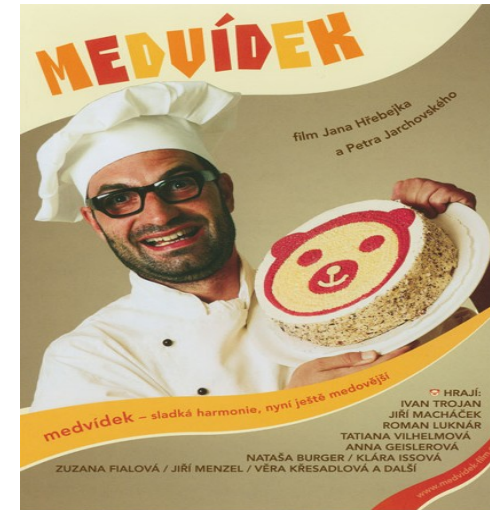
zdrojem je

komunikace:

- s jiným
- s kulturou
- se sebou jako jiným „Já“

City jako dominantní vlastnost člověka

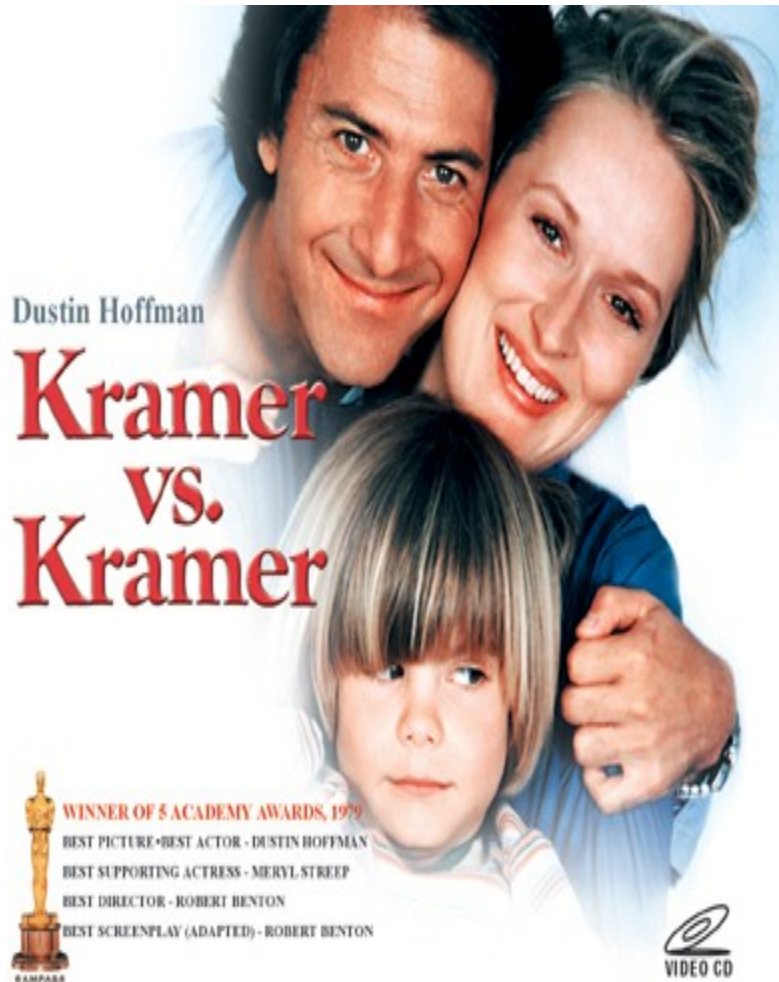
Veřejnost ohodnotí city
a způsob jejich
projevu. Člověk
z dětství sbírá
zkušenosti tlačeni na
své emoce, a odporu
proti toho tlaku



City vs. Sociální úlohy

Co a kdo způsobí volný projev citů?

City vs. Sociální úlohy



- Zážitky
- Zkušenost volby priority
- Jakmile jeden z partnerů půjde cestou sebe-akceptování, zůstane druhý na rozcestí

City vs. Sociální úlohy



- Náhradní rodina (kůň, světluška, a drakon), podporující volbu jít proti veřejným předpisům

City vs. Sociální úlohy



- Vlastní rodina a možnost podívat se na svou úlohu z jiné strany: Lilo se začíná starat o Stitcha, a postupně se zlepši pochopení mezi ní a Nani

Společnost mrtvých básníků (1989)



Otázka k úryvku:
Čím podporuje projev citů učitel?

Motto filmu

„Carpe diem. Seize the day, boys. Make your lives extraordinary“

Povolené a nepovolené city

City uskutečňují důležité funkce.

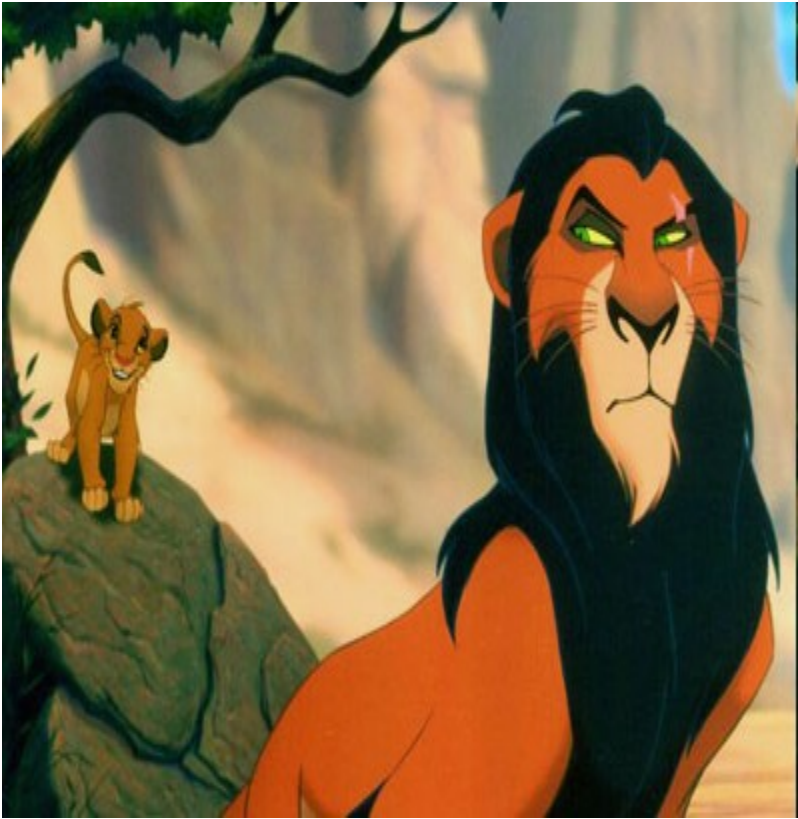
Na co potřebujeme lásku, hněv, strach a žal?

*Významné vlastnosti humanistického přístupu:
zákaz konstruktivních citů*

Tyto city jsou definovány podle humanistického přístupu jako konstruktivní city (dávají energii, smysl pro život, zlepšují vztah a sebevědomí).

Dostává člověk zákaz hněvu, strachu, lásky a žalu, nebo ne? Jak to vypadá?

Omezení žalu



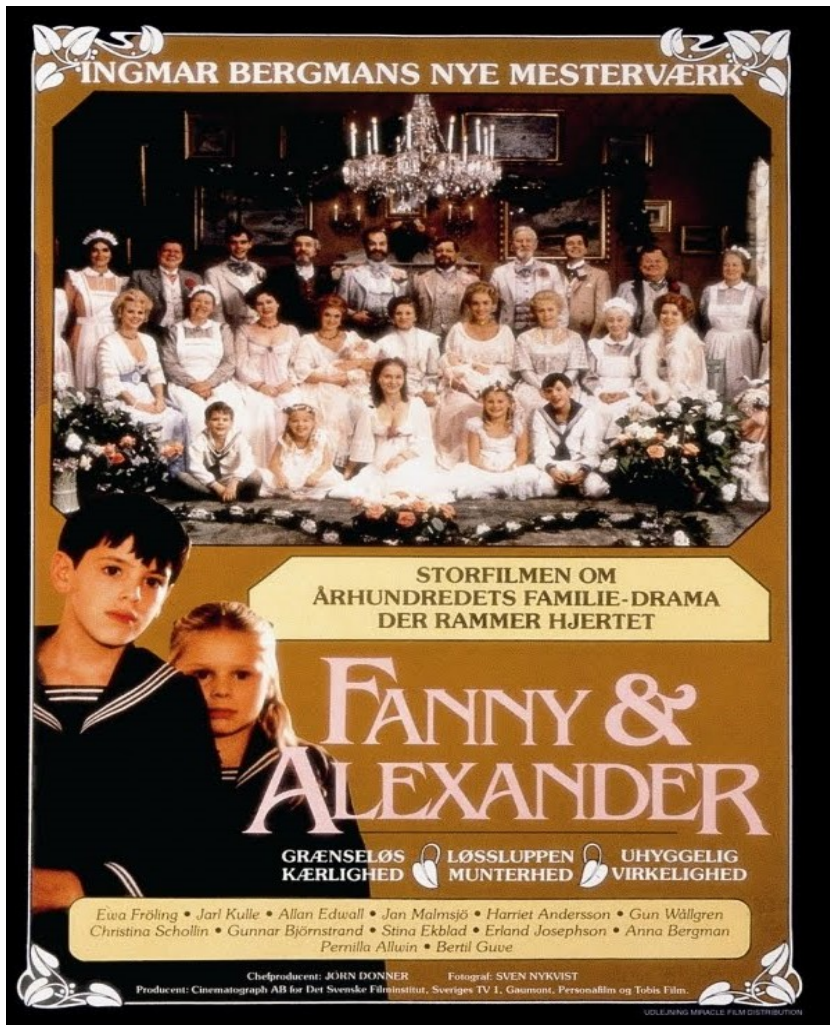
- Jsi vinný
- Jsi slabý
- Nebud' směšný
- Jsi zklamal všechny

Omezení ????



- Jsi Ošklivý
- Jsi nevychovaný
- Nepatříš šlechtě

Ingmar Bergman jako uplatňující humanistický přístup



- Příběh přes postup citů
- Různé projevy stejných citů
- Akceptování citů i přes veřejný zákaz
- Důsledný popis uspořádání veřejného života oproti volnému projevu citů

Otázky k úryvku

Ve jakém významu využívají postavy poněti *laská*?

Jaké city můžeme sledovat v průběhu úryvku?

Jaké umělecké prostředky se využívají za účelem prokázání citů postav?

Definice destruktivního pocitu

- „onemocnělý“ konstruktivní pocit
- vyčerpají člověka, fungují jako cyklus od sebeponižování až k ponižování jiného člověka a zpátky.
- člověk otrávený destruktivními pocity začíná manipulovat – využívá komunikaci pro své osobní cíle a necítí za to zodpovědnost.

Konstruktivní a destruktivní city (Everett Shostromm)

Konstruktivní

Láska

Hněv

Strach

Žal

Destruktivní

Vina

Nenávist

Frustrace (neklidnost)

Ztráta

Láska vs. vina

- Účelem lásky je akceptování, pochopení, soucit, balance mezi důvěrností a respektováním hranic.
- Vina: člověk střídá sebeobviňování a obvinování jiného („Zkazil jsem ti život – Zkazil jsi můj život“)



- Pocit viny překáží Simbovi vypracovat identitu s otcem
- <http://www.youtube.com/watch?v=Em7stf0lpw&NR=1>

Projevy viny:

Sebebičování, akceptování problémů jiných lidí jako svých vlastních, ignorování svých problémů včetně zdraví, snaha uskutečnit nějaký nemožný úkol (extra cíl).

Hněv vs. nenávist

- **Hněv** je zaměřen na projev nespokojenosti a obhajobu svých hranic a práv v případě jejich porušení.
- **Nenávist**: důsledné odmítnutí a snaha zbavit se toho



- *Sitkom* (F.Ozon): Otec má sen, že na své narozeniny postřílí celou rodinu

Projevy nenávisti

- nepřímé projevování nespokojenosti (nepřímo na toho, kdo je zdrojem hněvu, ale i na jiného člověka, věc, zvíře)
- toxický humor
- odmítnutí pozitivního fyzického kontaktu
- iracionální fyzická agrese, sebepoškozování.
- přísné nepropustné hranice, omezení vlivu jiných lidí (kvůli obavě z podlehnutí a porážky)
- Mimořádný výbuch toho všeho i mimo racionální důvody.

Strach vs. frustrace

- **Strach** podporuje adekvátní ohodnocení svých možností, akceptování slabých stránek a dokonce nemožnost kontrolovat a předpokládat všechno, strach funguje jako zdroj spontánního chování
- **Frustrace** má jako základ intenci kontrolovat všechno, snahu vyškrtnout jakoukoliv náhodu



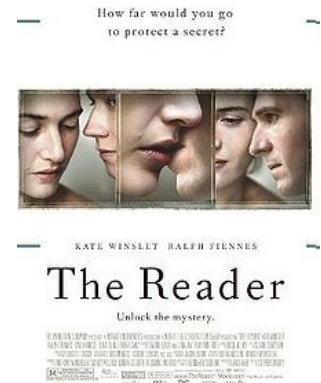
Blesk McQueen odmítá pomoc jiných a chce všechno kontrolovat

Projevy neklidnosti

- podceňování jiných lidí (jiný nemá schopnost něco udělat samostatně a potřebuje důslednou kontrolu)
- okultismus, víra v magii
- přísnost, zaměření na hygienu
- náboženský fanatismus

Žal vs. ztráta

- **Žal** přináší samostatnost a nezávislost, akceptování toho, že zaplacením za lásku a soucit je ztráta tohoto citu
- **Ztráta**: bolestivá soustředěnost na „kdyby“: co by bylo, kdyby se ta událost nestala



- Daniel (*Himmel über Berlin*) se chce zbavit své nesmrtelnosti a stát se člověkem, aby měl možnost milovat
- Michael naopak ztratí navždycky schopnost milovat po nepřekonání případu s Hannou

Projevy ztráty

- člověk ignoruje projevy pocitů a myslí na potrestání sebe i jiných.
- efekt „ať je všem hůře i přesto, že mi nebude lépe“
- závislosti na látkách

Rozbor filmu *Cloud cover*:
Mraček jako metafora
destruktivního citu

Co může být tím citem?

Čemu mráček překáží?

Jaké cíle postava nedokáže
dosáhnout?

Co se stalo, že si problém vyřešil?

Rozbor filmu *Cloud cover:* *vlastnosti hranic*

Propustnost: schopnost vysvětlovat své hranicí

Flexibilita: různá míra hranic v komunikaci s různými lidmi

Stabilita: udržování hranic v komunikaci

Chápání hranic jiných lidí

Jak využít film *Cloud cover* v práci s klientem?

- Cílová skupina
- Druh cvičení
- S čím (teorie, jiné filmy) se spojovat
- Jakou pozici má mít odborník

Rozbor filmu *Cloud cover*:

Mraček jako metafora nedopracovaných hranic

- Postava na jednou nemůže vidět svůj odraz v zrcadle
- Mraček snaží nahradit partnera
- Mraček na chvílku zmizí po pití vína
- Mraček ji sleduje i když se chce ho zbavit
- Mraček nezmizel, ale byl transformován v boa

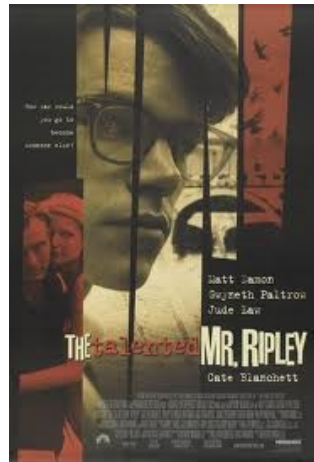
Co nabízí humanistický přístup v kultuře a v pomáhající práci

- Odlišování přání a tužeb od potřeb
- Akceptování citů jako zdroje smyslu pro život
- Práce s pocity: chápat a analyzovat
- Únik od veřejnosti a zahájení své komunity

Odlišování přání a tuh od potřeb a předpisů

MATCH POINT

Passion Temptation Obsession



- Svědomí jako odvaha akceptovat svůj výběr
Filmy o svědomí a jeho ztrátě, totožnost mezi bezcitností a krutostí

Kdo je opravdový zločinec?



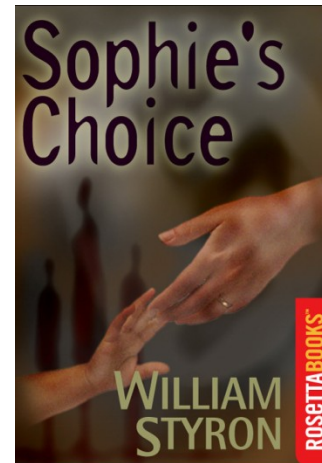
?

Moc vs. Člověk



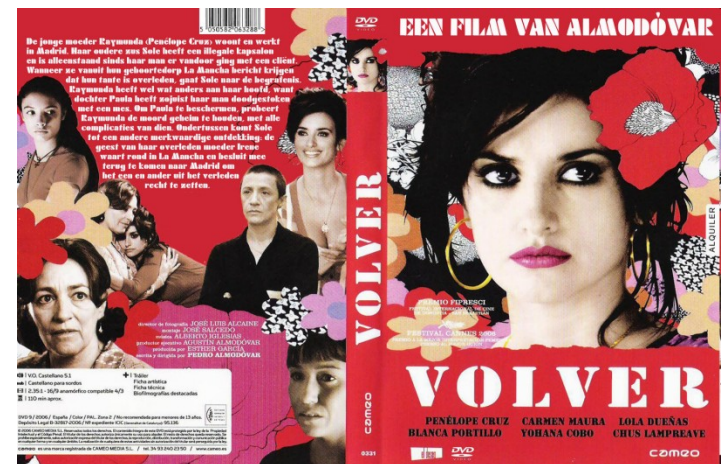
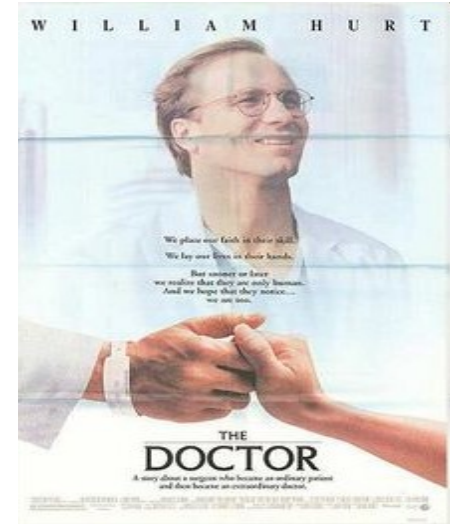
Filmy o lidech padlých na sociální dno, kteří probouzí soucit

- Rubová stránka člověka a její akceptování jako praxe pro sebevědomí
- Lidé, kteří nedokázali dosáhnout úspěchu, ale mají své city

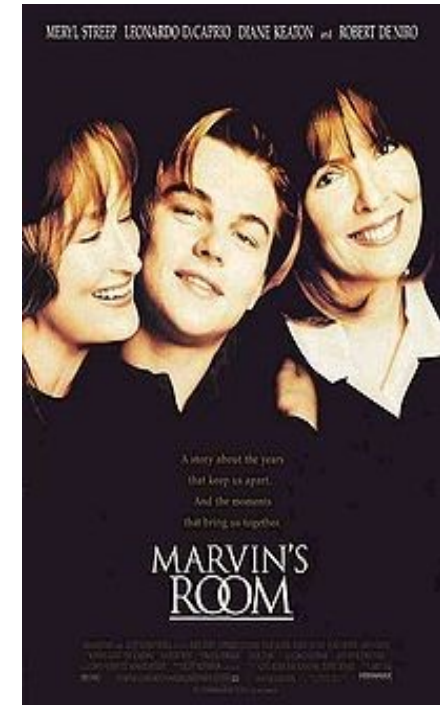
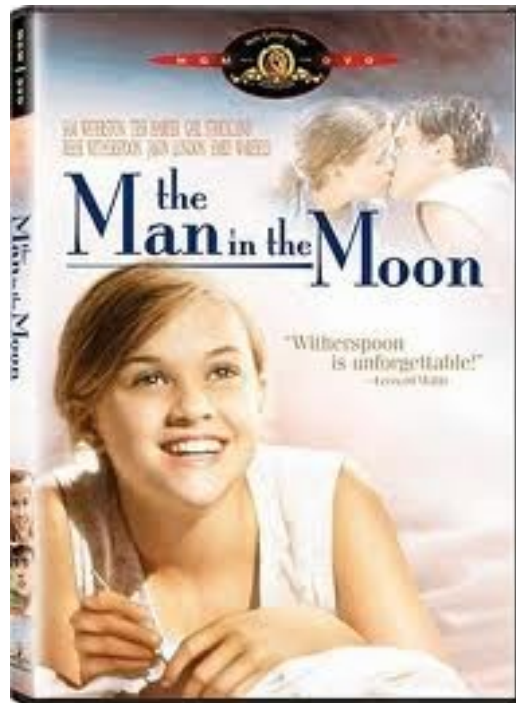


„Já“ koncepce jako sociální pojem

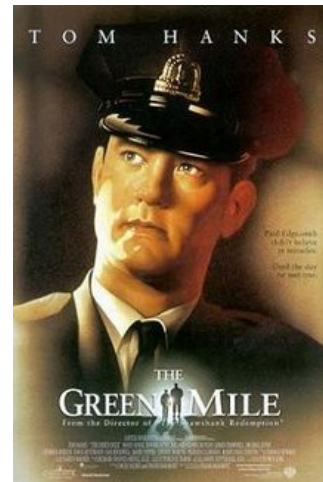
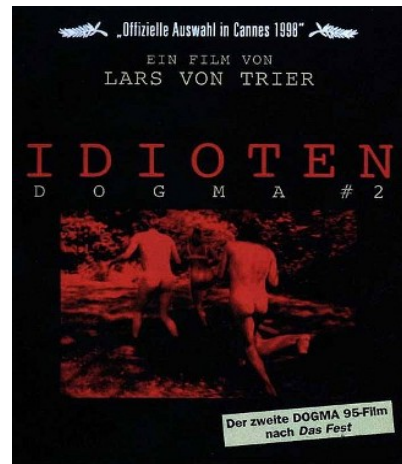
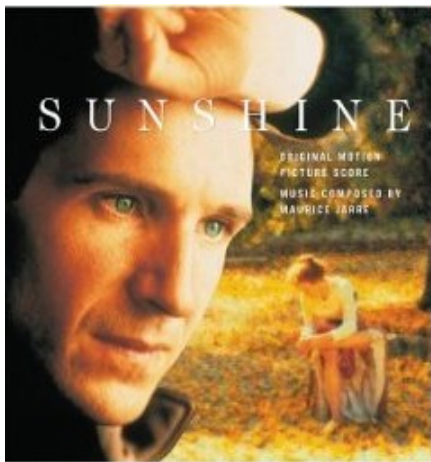
Akceptování jiného
díky přechodnému
plnění úlohy jiného
člověka



Filmy o smíru a odpuštění

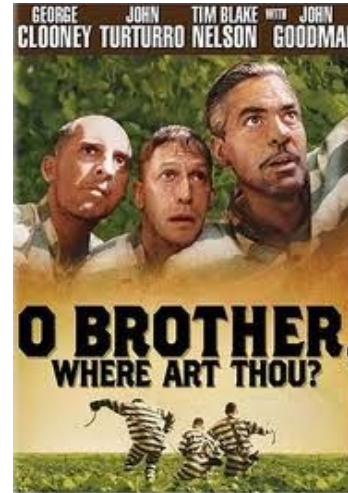
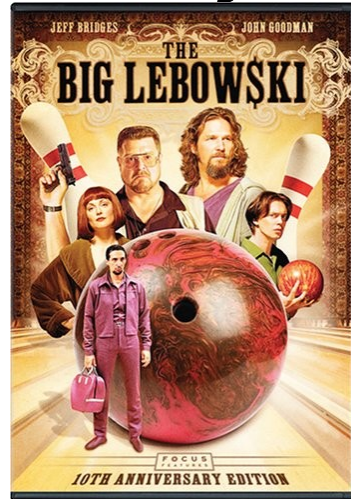
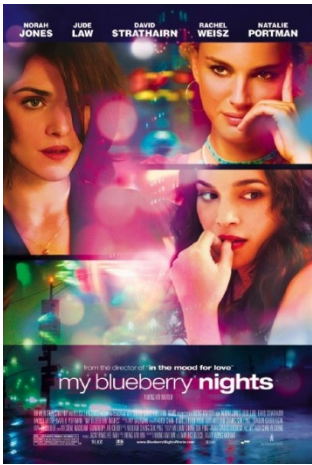


Akceptování citů jako zdroje smyslu pro život



- Proces životu je nejdůležitější věc v porovnání se všemi úspěchy

Únik od veřejnosti a zahájení své komunity



- humanistické komedie

Domácí úkol 3A, pro koho humanistický přístup je cizí

Najít film, který uplatňuje vlastnosti humanistického přístupu, a odůvodnit svou volbu:

jaké vlastnosti humanistického přístupu projevuje film

Čemu způsobí této vlastnosti ve filmu

Domácí úkol 3B,
pro té, kdo akceptuje humanistický
přístup

Sheridan College "Electropolis" (2009)
příklad humanistického přístupu

<http://www.youtube.com/watch?v=8FYolwYkoWY&feature=related>

Otázky k filmu

Co symbolizují klíčové protiklady filmu:

- Světlé barvy vs. Šedost
- Tančení vs. Určitý pochyb (jen přes ulici)
- Žijící jednotlivci vs. Mechanistické věci
- Velké město vs. Skladka mimo města

