

Funkcionalistky přístup

Otázky

Proč podle počtu filmů a vlivu je nejmocnější přístup?

Vývoj funkcionalistického přístupu: úloha jiných přístupů, efekt absorpce

Jaké důsledky má popularita funkcionalistického přístupu?

Symbolická interakce: pro et contra

Postavení	Přístup
Každá symbolická interakce přináší rizika proti pochopení jiné a sebe	?
Symbolická interakce se stává z každé komunikace	?

Domácí úkol

Očividní ironie filmu: odkaz na Iry (zrzavá barva vlasů, povaha, čtení novin) a pohled na Iry jako odporné a chamtivé

Přivedení k absurdu a nesmyslu úloh (smrt se chová stejně jako děvče)

Možnost mít bezkonfliktní úlohy, když jsi smrt, člověk jako odsouzený vždycky mít konflikt rolí

Odmítnout rol znamená ne jen spontánní chování a také akceptování jiné role

Klíčové otázky funkcionalistického přístupu

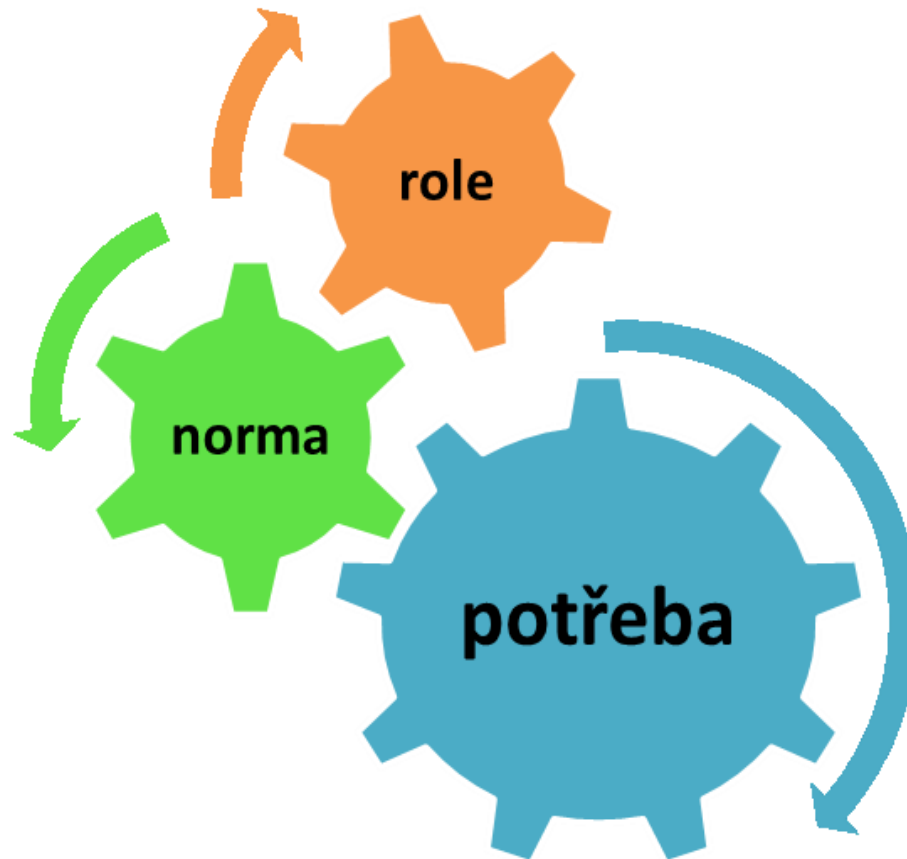
Co více ovlivňuje chování a vývoj: osobnost, vlastnosti jednotlivce nebo prostředí, veřejnost?

Jak se dosáhnout rovnováhy mezi prostředím a jednotlivcem

Představa o normě a zdrojích její vypracování

Snacha analyzovat člověka v rámci symbolických interakcí

Klíčové pojmy funkcionalistického přístupu



Významné vlastnosti funkcionalistického přístupu:

rovnováha mezi sebou a světem

- Osobní zodpovědnost za rovnováhu
- Akceptování konvencionálních hodnot
- Popis osobnosti přes úlohy a vztahy mezi nimi (úloha jako strukturní element vztahů mezi světem a sebou)



Popište postavu Simby podle schémata: potřeby, normy, úlohy, kde je konflikt podle filmu

Klíčové ideje přístupu ve filmu *Lvi Král*

Kolo (kolotoč) života

Osud podle přírody

Správně uspořádání společnosti

Zlí jsou ti, kdo mají nebo poruchu chování nebo odlišují se od norem

Úkol ke klipu o natočení filmu *Lví Král*

<http://www.youtube.com/watch?v=o8ZnCT14nRc&feature=related>

Co posiluje naši afektivitu ve filmu

Jaké symbolické interakce vysílá píseň

Podrobení humanistického přístupu

Kdo představuje humanistický přístup ve filmu?

Jakou úlohu má ten přístup?

Co se stání s postavami, které jsou humanisti?

Co zmizí z obsahu humanistického přístupu?

Generace animovaných filmů v rámci funkcionalistického přístupu

Co se mění od generace k generaci:

Popis veřejnosti

Fokus norem

Způsoby dosažení vyrovnanosti

Důsledná komplikace představy o normách a sady úloh

*Významné vlastnosti funkcionalistického přístupu:
potřeby jsou klíčové koncepty*

Různé přístupy k popisu
potřeb a jejich faktorů:

- psychoanalýza,
- behaviorismus,
- sociální naučení,
- ekologická psychologie
- systémová rodinná
terapie



První generace: hippi kultura a mainstream

The jungle book (1967)

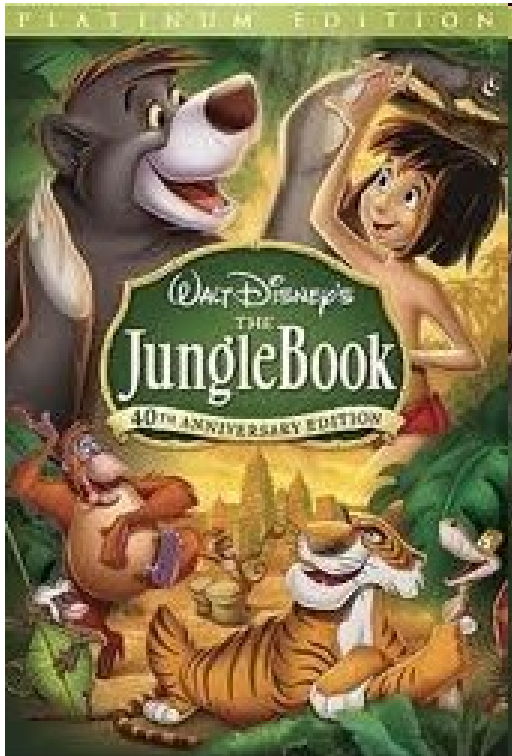
Aristocats (1970)

Many Adventures of Winnie the Pooh (1977)

Fox and the Hound (1981)

Motto: různobarevnost vzorků chování jako základ
vyrovnané osobnosti

The jungle book



<http://www.youtube.com/watch?v=Y5ojV1r1XHM>

Druhá generace: nebezpečnost progresu a vyrovnání s přírodou

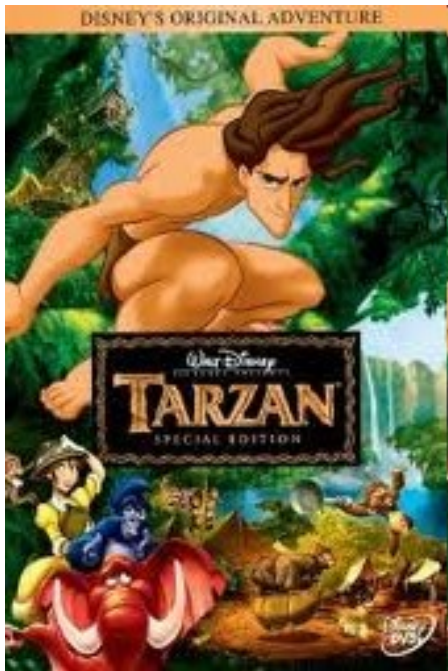
Lion king (1994)

Pocachontos (1995)

Tarzan (1999)

Motto: Zpátky k přírodě, přirozenost pudů a
citů

Tarzan, 1999



<https://www.youtube.com/watch?v=YbwLKUeu5cw&feature=related>

Třetí generace, filmy katastrofy

Emperor's New Groove (2000)

Atlantis: The Lost Empire (2001)

Ice age (2002)

Motto: máme být spolu, abychom přežili

Emperor's New Groove

<http://www.youtube.com/watch?v=uT4ySwoh27Q>



Čtvrtá generace: autenticita a její předpis

Spirit: Stallion of the Cimarron (2002)

Finding Nemo (2003)

Shark Tale (2004)

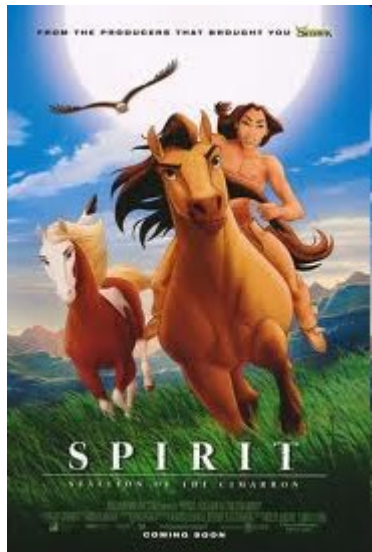
Happy Feet (2006)

Surf's Up (2007)

Motto: hledej svou cestu a přes to sebe,
balance mezi vazbou a nezávislostí, návrat k
předurčenému údělu

Spirit: Stallion of the Cimarron, 2006

<http://www.youtube.com/watch?v=d2mppbi9QX4>



Otázka

Proč různé společnosti točí filmy stejného typu podle vysílání a motto za stejnou dobu?

Co je zdrojem podoby motto?

Závislost na filmy?

Proč ne:

Media specific emotions (osmdesátý leta)

Potřeba v silnějších afektech jako nový druh potřeby za dobu konzumování (Majo Esses, 2000)

potřeba v silnějších zážitcích a možnosti jich dávat najevo, být mezi těmi, kdo se cítí stejně

Meta emoce a meta-zkušenost

Divák má více meta-zkušenosti než skuteční zkušenosti (Mayer Gaschke Oliver, 2005)

Otázka o vlivu zkušenosti v přítomnosti na transformaci této zkušenosti v rámci konzumace filmů a opak

Pět strategií emocionální regulace (Gross, 2007)

selekce situací (přes čtení popisu filmu a zkušenost divák může kontrolovat to, na co se dívá);

modifikace situací (divák si vybírá, jak se bude dívat na film);

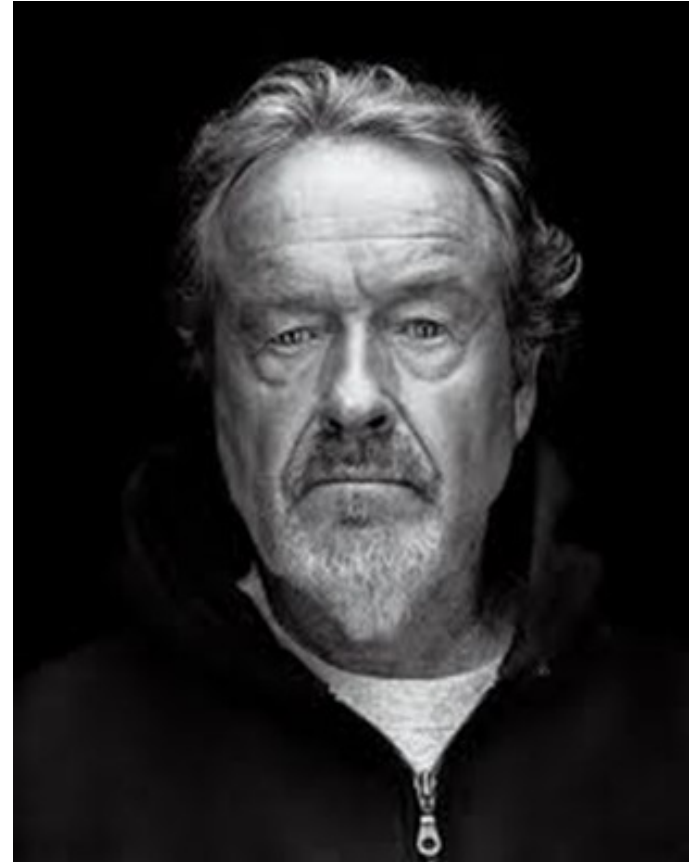
divák může přerozdělovat svou pozornost a vnímání;

divák má možnost interpretovat a ohodnocovat film podle různých kritérií;

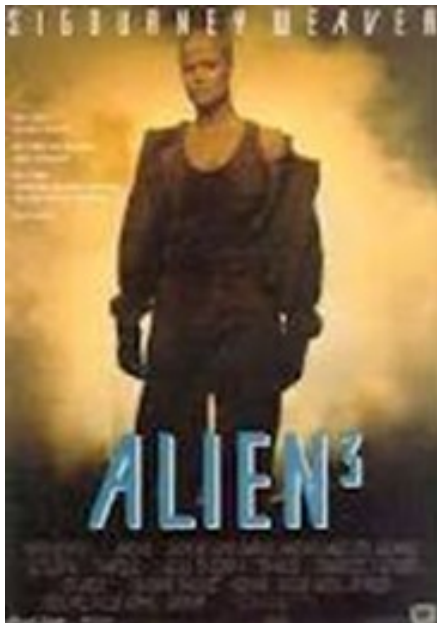
divák může regulovat rychlost vnímání a své reakci

Vítěz konsumní kultury

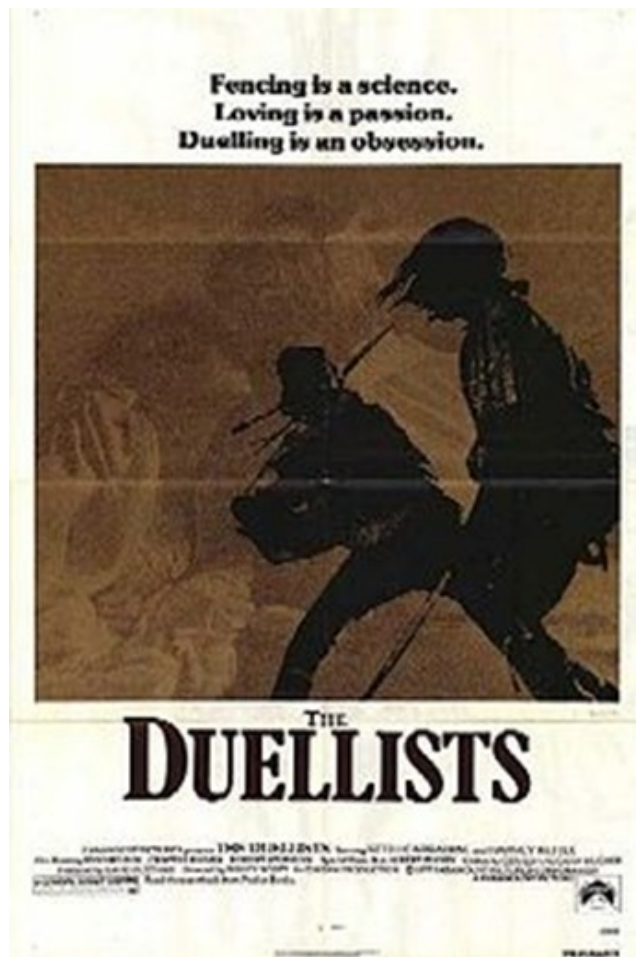
- Ridley Scott
- Dějiny a extrémní situace jako zdroj vysílání norem



Nejslavnější filmy Skotta



První film Ridley Skotta



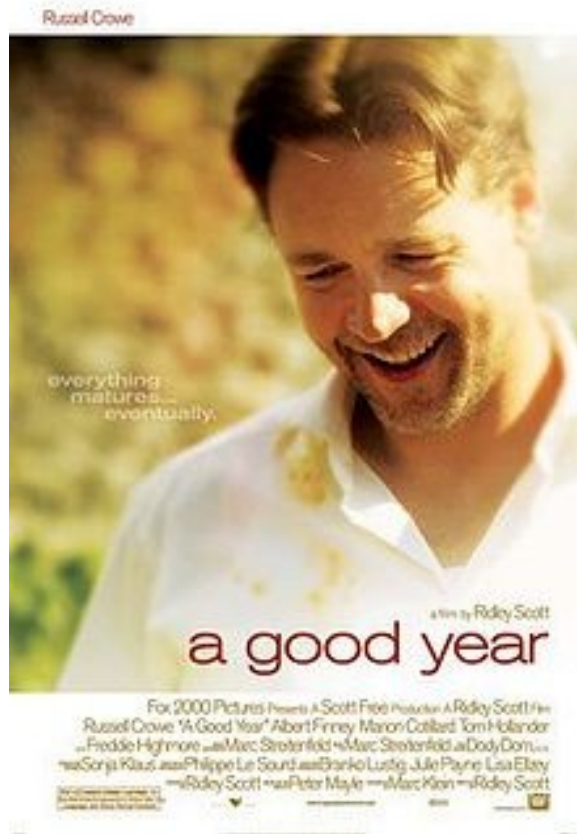
- Film o slušnosti a změně představy o slušném chování za dobu války a míru

Otázky k filmům Skotta

Jak konstruuje spravedlnost, jaký význam má jednotlivec ve prospěch dosazení spravedlnosti?

Nakolik představa o spravedlnosti je podobná revolučnímu přístupu?

Jeden z posledních filmů



Kostra funkcionalistického přístupu

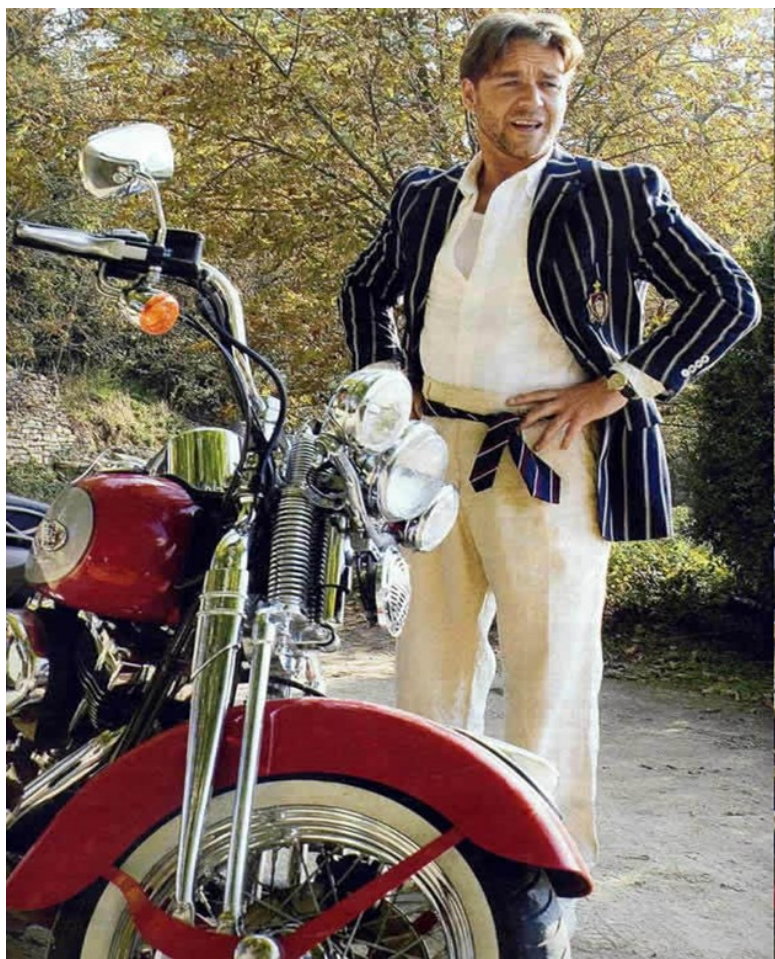


Situace rozpaku





Změna kvůli čemu

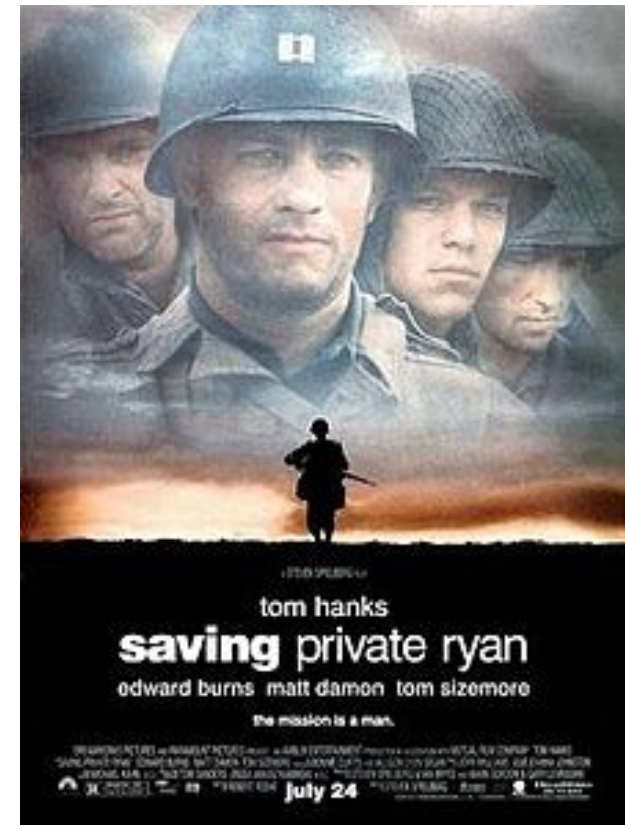
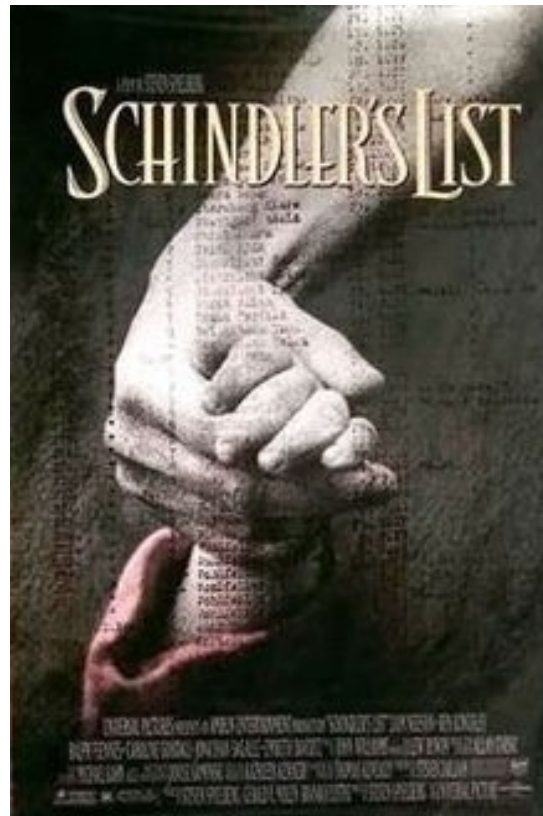
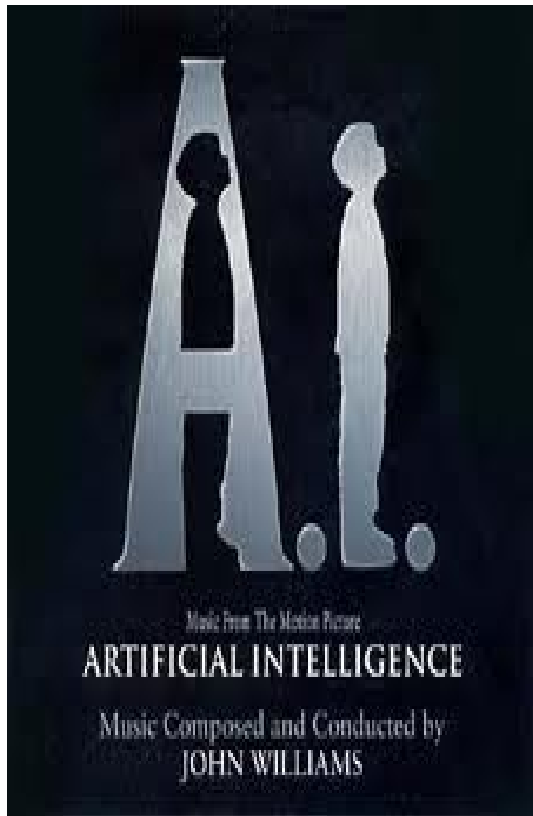


Vítěz éry konzumní kultura: Steven Spielberg



- Budoucnost jako důsledek nesprávného chování
- Řetěz norem: člověk nemůže dodržovat jen některé z norem, musí akceptovat veškerý systém

Nejslavnější filmy Spilberga



Tajemství úspěšného filmu podle Spielberga

Těžká cesta k normalitě

Slabý a zlý proti silnému, vytrvalému a
dobrému

Morálka proto moralismu

Co ještě?

Domácí úloha

Šindlerův seznam podívat se