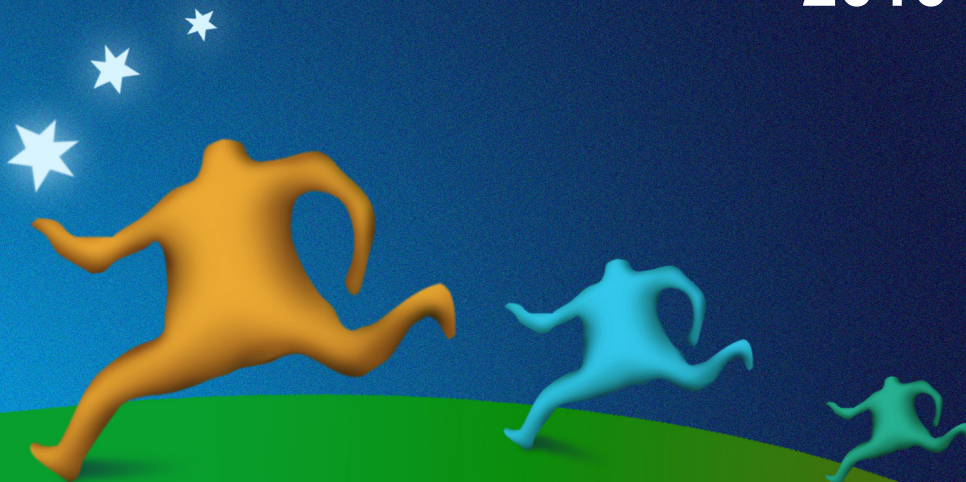




**TRIADA**

PORADENSKÉ CENTRUM, O.S.

# VÝROČNÍ ZPRÁVA 2010



## **TRIADA-Poradenské centrum, o.s.**

**Občanské sdružení založené v roce 2003 - registrace  
Ministerstva vnitra ČR č. VS/1 – 1/55713/03-R, IČ 266 47 486**

**Poskytovatel sociálních služeb – registrace č. JMK  
104120/2007**

- odborné sociální poradenství
- sociálně-aktivizační služby pro rodiny s dětmi

Pověřená osoba k výkonu sociálně-právní ochrany dětí – vydáno  
18. 6. 2004, č.j. JMK 15933/2004 OSVZ-Šp

**Akreditovaná vzdělávací instituce Ministerstva práce  
a sociálních věcí ČR (číslo akreditace 2008/157 – I)**

Člen Asociace občanských poraden ČR  
(<http://www.obcanskeporadny.cz/>)

### **Poslání a cíle:**

- Ochrana a podpora osob ohrožených sociálním vyloučením, zejména rodin s dětmi.
- Podpora rodin s dětmi v tíživé sociální situaci zaměřená na ochranu práv a zájmů dítěte s cílem zabránit sociálnímu vyloučení nebo odstranit jeho příčiny a působit k opětovnému začlenění.
- Vzdělávací, koncepční a metodická činnost v sociálně-právní ochraně dětí a v systému péče o ohrožené děti.

## **Dlouhodobě realizované projekty a programy**

- Občanská poradna
- Psychosociální služby pro rodiny s dětmi
- Kontakt
- Náhradní rodinná péče

## **Vzdělávací programy**

- Metody sociální práce v náhradní rodinné péči
- Odborná příprava budoucích pěstounů a osvojitelů – pro uchazeče
- Odborná příprava budoucích pěstounů a osvojitelů – vzdělávání pro lektory odborné přípravy
- Rodinný sociální asistent – pro terénní pracovníky
- Celostátní seminář Aktuální otázky náhradní rodinné péče a péče o děti separované od rodičů – každoročně od roku 2001 - cca 200 odborníků

Počet zaměstnanců v organizaci: 8

[www.triada-centrum.cz](http://www.triada-centrum.cz)  
sídlo: Orlí 20, 602 00, Brno  
tel.: 542 221 499, 542 211 619, 774 409 909  
e-mail:  
[op@triada-centrum.cz](mailto:op@triada-centrum.cz)  
[rodiny@triada-centrum.cz](mailto:rodiny@triada-centrum.cz)  
[kontakt@triada-centrum.cz](mailto:kontakt@triada-centrum.cz)  
[nrp@triada-centrum.cz](mailto:nrp@triada-centrum.cz)

# SOCIÁLNÍ SLUŽBY:

## ODBORNÉ SOCIÁLNÍ PORADENSTVÍ

Posláním služby odborného sociálního poradenství je umožnit osobám v tíživé životní situaci znát svá práva a povinnosti a umět hájit své oprávněné zájmy tak, aby ve spolupráci s občanskou poradnou nebo prostřednictvím sítě dostupných služeb našly řešení této situace.

Cílem služby je zvýšit povědomí osob v tíživé životní situaci o jejich právech a povinnostech poskytnutím bezplatných, nestranných, nezávislých a diskrétních rad a informací, podpořit osoby v tíživé životní situaci při řešení jejich situace s využitím vlastních schopností a upozorňovat na neřešené problémy občanů kompetentní instituce a organizace, zejména orgány veřejné správy.

### Cílová skupina:

Služba je poskytována osobám v tíživé životní situaci, kterým chybí informace o jejich právech a povinnostech, možnostech řešení své situace a dostupných službách.

### Služba je poskytována dle zákona v rozsahu těchto činností:

- zprostředkování kontaktu se společenským prostředím  
- zprostředkování navazujících služeb
- sociálně terapeutické činnosti  
- poskytování poradenství v oblastech orientace v sociálních systémech, práva, psychologie a v oblasti vzdělávání
- pomoc při uplatňování práv a oprávněných zájmů  
- pomoc při vyřizování běžných záležitostí  
- pomoc při obnovení nebo upevnění kontaktu s přirozeným sociálním prostředím.

### Financování služby:

Služba odborného sociálního poradenství byla v roce 2010 financována z prostředků Ministerstva práce a sociálních věcí ČR, Jihomoravského kraje, Statutárního města Brna a částečně i z Asociace občanských poraden.

### Služba je poskytována v programech:

- Občanská poradna





## **SOCIÁLNĚ AKTIVIZAČNÍ SLUŽBY PRO RODINY S DĚTMI**

**Posláním služby** je podpora rodin s dětmi v tíživé životní situaci zaměřená na ochranu práv a zájmů dítěte.

**Cílem služby** je podpořit rodiny s dětmi v tíživé životní situaci při jejím řešení a překonávání jejích důsledků, posílit rodičovské schopnosti a dovednosti, prohloubit vztahy a vazby v rodině tak, aby dítě vyrůstalo v prostředí, které naplňuje jeho potřeby, a byly zajištěny podmínky pro jeho zdárný vývoj.

### **Cílová skupina:**

Služba je určena rodinám s nezletilými dětmi, rodičům a osobám pečujícím o nezletilé děti, které se ocitly v tíživé životní situaci, v jejímž důsledku je narušen nebo ohrožen vývoj dítěte, což vede nebo by mohlo vést k jejich sociálnímu vyloučení.

### **Jedná se zejména o:**

- rodiny, které se ocitly v důsledku neočekávané události v mimořádné nebo krizové situaci
- rodiny ohrožené v důsledku nedostatku informací a schopností řešit svou situaci vlastními silami
- rodiny, kde rodiče v důsledku svého sociálního či zdravotního handicapu mají omezené schopnosti při péči a výchově dítěte
- rodiny, kde péči o děti a jejich výchovu zajišťuje jen jeden z rodičů, případně prarodiče nebo jiní příbuzní
- rodiny, jejichž děti jsou umístěny v ústavní výchově nebo pěstounské péči
- rodiny, kde jsou narušené vztahy, vazby a komunikace mezi rodiči a dětmi
- budoucí rodiče, kteří očekávají narození dítěte a v důsledku kombinace s některou z výše uvedených situací by mohli být ohroženi sociálním vyloučením.

**Služba je poskytována dle zákona v rozsahu těchto činností:**

### ■ **výchovné, vzdělávací a aktivizační činnosti**

- pracovní výchovná činnost s dětmi
- pracovní výchovná činnost s dospělými (podpora a nácvik rodičovského chování a sociálních kompetencí, min. 70% terénní služby)
- nácvik a upevňování motorických, psychických a sociálních schopností a dovedností dítěte
- zajištění podmínek a poskytnutí podpory pro přiměřené vzdělávání dětí
- zajištění podmínek pro společensky přijatelné volnočasové aktivity

### ■ **zprostředkování kontaktu se společenským prostředím**

(doprovázení dětí do školy, školských zařízení, na zájmové aktivity a doprovázení zpět)

■ **sociálně terapeutické činnosti** (vedoucí k rozvoji nebo udržení osobních a sociálních schopností a dovedností podporujících sociální začleňování osob)

### ■ **pomoc při uplatňování práv, oprávněných zájmů a při obstarávání osobních záležitostí**

- pomoc při vyřizování běžných záležitostí
- pomoc při obnovení nebo upevnění kontaktu s rodinou a podpora při dalších aktivitách podporujících sociální začleňování osob.

## Financování služby:

Služba byla v r. 2010 financována z prostředků ESF prostřednictvím Operačního programu Lidské zdroje a zaměstnanost a státního rozpočtu ČR v rámci individuálního projektu „zajištění vybraných sociálních služeb na území Jihomoravského kraje“.



OPERAČNÍ PROGRAM  
LIDSKÉ ZDROJE  
A ZAMĚSTNANOST

PODPORUJEME  
VAŠI BUDOUCNOST  
[www.esfcr.cz](http://www.esfcr.cz)

## Služba je poskytována v programech:

- Psychosociální služby pro rodiny se specifickými potřebami
- Kontakt
- Občanská poradna



# Program OBČANSKÁ PORADNA

## Druh sociální služby:

- Odborné sociální poradenství
- Sociálně aktivizační služby pro rodiny s dětmi

Služby odborné sociální poradenství a sociálně aktivizační služby pro rodiny s dětmi v programu Občanská poradna byly v r. 2010 poskytovány na základě registrace Krajského úřadu Jihomoravského kraje ze dne 7.8.2007 č.j. JMK 104120/2007, sp. zn. S-JMK 82305/2007 občanům, kteří se ocitli v obtížné sociální situaci.

Služba odborné sociální poradenství v programu Občanská poradna byla poskytována osobám v tíživé sociální situaci či osobám **sociálně vyloučeným nebo ohroženým sociálním vyloučením**, tj. těm, kterým chybí informace o svých právech, povinnostech, možnostech řešení své tíživé životní situace a dostupných službách a kteří nedokáží mobilizovat své síly, schopnosti a zdroje nezbytné k překonání či vyřešení dané situace a nedokáží se zapojit do ekonomického, sociálního i kulturního života společnosti. Na poradnu se obraceli zejména senioři, zdravotně postižení, rodiče nezletilých dětí, nezaměstnaní, oběti trestných činů, cizinci, osoby v různých krizových situacích, apod. Rodinám s dětmi poskytovala občanská poradna pomoc při uplatňování práv, oprávněných zájmů a při obstarávání osobních záležitostí, zejména v oblastech týkajících se vzniku či zániku manželství, úpravy vztahů k nezletilým dětem, vztahů mezi rodiči a dětmi, sociálně-právní ochrany dětí, péstounské péče, uplatňování nároků na výživné, apod.

Poradci poskytovali uživatelům poradenství v oblastech orientace v sociálních systémech a práva, poskytovali jim informace, rady, vysvětlovali obsah a náležitosti dokumentů a předávali jim vzory návrhů k soudu. V rámci poskytovaných služeb nabízeli poradci uživatelům nácvik jednání uživatele s pracovníkem úřadu, organizací nebo institucí a podporovali uživatele při samostatném sepisování písemností (př. dopis pronajímateli, návrh na rozvod, apod.)

Poradci v rámci zprostředkování kontaktu se společenským prostředím zprostředkovali uživatelům kontakty s organizacemi, úřady nebo jinými institucemi - např. dohodnutí schůzky nebo návštěvy, umožnění telefonického kontaktu uživateli v odůvodněných případech, telefonické kontaktování těchto organizací, úřadů a institucí v přítomnosti uživatele. Uživatelům byly předávány kontakty na organizace, úřady a jiné instituce, které uživatelé žádali, a které mohly přispět k řešení jejich situace.

Uživatelům byla dále poskytována pomoc při vyřizování běžných záležitostí a pomoc při obnovení nebo upevnění kontaktu s přirozeným sociálním prostředím formou doprovázení uživatele na úřady, organizace a jiné instituce (v odůvodněných případech, např. uživatel byl při jednání s pracovníkem odmítnut, i když byl v právu; nebo měl z jednání nepřijemnou zkušenost) a vyjednávání v zájmu uživatele (v odůvodněných případech, např. uživatel není schopen jednat sám, vhodně argumentovat; kontakt s třetí osobou je pro něj obtížný z důvodu emoční vypjatosti).

## Kvantitativní ukazatele:

V r. 2010 se na občanskou poradnu obrátilo celkem **1 142 uživatelů**, poradci poskytli **celkem 1 233 intervencí**, při kterých zodpověděli **1 720 dotazů** z následujících 18 oblastí: sociální dávky, sociální služby, pojištění (důchodové, nemocenské, zdravotní), pracovní-právní vztahy a zaměstnanost, bydlení, rodina a mezilidské vztahy (vznik, zánik manželství, úprava vztahů k nezletilým dětem, vztahy mezi rodiči a dětmi, sociálně právní ochrana dětí, péstounská péče, výživné, apod.), majetkoprávní vztahy a náhrada škody, finanční a rozpočtová problematika (zejména informace o daňových povinnostech, problematika zadlužování občanů), zdravotnictví, školství a vzdělávání, ekologie a životní prostředí, ochrana spotřebitele, základy práva ČR, právní systém EU. Poradci s uživateli **nejčastěji** vedli **osobní konzultace**, odpovídali ale i na jejich telefonické a písemné dotazy.

**Nejčastější dotazy klientů v r. 2010 se týkaly problematiky majetkoprávních vztahů, dále pak rodiny a mezilidských vztahů, bydlení, pracovníprávních vztahů a zaměstnanosti a ve velké míře rovněž finanční problematiky, zvláště v oblasti dluhů.**

Občanská poradna se v r. 2010 účastnila následujících projektů:

### **1) Projekt „Občanská poradna“- poskytování odborného sociálního poradenství (viz.shora)**

V rámci poskytování odborného sociálního poradenství a intervencí v zájmu klienta spolupracovala občanská poradna jednak s ostatními členskými poradnami v rámci Asociace občanských poraden a také s řadou institucí, zejména s orgány sociálně-právní ochrany dětí, Úřadem práce Brno-město, Oblastním inspektorátem pro Jihomoravský a Zlínský kraj, řešící časté pracovněprávní problémy občanů, se kterými se setkávají také poradci při poskytování odborného sociálního poradenství, Centrem pro rodinu a sociální péči v Brně, poradna dále spolupracovala s Kanceláří veřejného ochránce práv, jak v rámci konzultací některých neřešených problémů občanů, tak v případě vzájemného odkazování klientů. V měsíci listopadu navštívili pracovníci našeho poradenského centra Azylový dům pro rodiny s dětmi na ul. Staňkova v Brně provozovaný Armádou spásy ČR. V rámci snahy o zajištění lepší provázanosti sociálních služeb pro uživatele se navzájem informovali o nabízených službách a podmínkách jejich poskytování. Společně pak diskutovali o situacích, ve kterých se mohou klienti azylového domu obrátit na naše poradenské centrum a naopak.

### **2) Projekt „Spotřebitelské poradenství“ (ve spolupráci s AOP)**

Cílem projektu bylo zlepšovat informovanost občanů ČR o jejich právech a povinnostech při nákupu zboží a služeb a o způsobech, jak na trhu uplatňovat své ekonomické zájmy. Bylo poskytováno odborné sociální poradenství, zpracována statistika a vyhotoveny kazuistiky, zpracovávané dále AOP.

I v r. 2010 sloužila občanská poradna jako **cvičné pracoviště pro praxi studentům vyšších odborných škol a vysokých škol sociálního zaměření**, kdy praxi v r. 2010 absolvovalo v poradně 9 studentů, z toho 6 studentů VOŠ (VOŠ Kotlářská a VOŠ Opletalova) a 3 studenti VŠ.

### **Personální zajištění:**

Služby v občanské poradně byly v r. 2010 zajišťovány čtyřmi sociálními pracovníky - občanskými poradci. Všichni poradci absolvovali výcvik „Práce s klientem v občanském poradenství“ zajištěný Asociací občanských poraden a pravidelně se dále vzdělávají dle individuálních vzdělávacích plánů.

Na pracovišti občanské poradny probíhala rozvojová **supervize** zaměřená na reflexi možností jak rozumět, jak jednat a jaké postoje zaujímat v poradenské práci v situacích s klienty, s cílem zvyšování profesní kompetence. Byla uskutečněna dvě supervizní setkání. V průběhu sledovaného období probíhaly porady týmu vedené odborným garantem služby. Poradci využívali také konzultace s externím spolupracovníkem-právníkem.

Miriám Pallová - vedoucí programu, sociální pracovník - občanský poradce  
Bc. Lenka Hřebačková - sociální pracovník - občanský poradce  
Mgr. Sabina Maňková - sociální pracovník - občanský poradce  
Mgr. Ivana Šebková - sociální pracovník - občanský poradce

# Program PSYCHOSOCIÁLNÍ SLUŽBY PRO RODINY SE SPECIFICKÝMI POTŘEBAMI

Druh sociální služby:

## - Sociálně aktivizační služby pro rodiny s dětmi

Sociálně aktivizační služby pro rodiny s dětmi v programu Psychosociální služby pro rodiny byly v roce 2010 poskytovány na základě registrace Krajského úřadu Jihomoravského kraje ze dne 7.8.2007, č.j. JMK 104120/2007, sp. zn. S-JMK 82305/2007.

Služba byla poskytována rodinám s nezletilými dětmi, jejichž vývoj je ohrožen v důsledku dopadů dlouhodobě nepříznivé sociální situace rodiny, v krajním případě vedoucí až k umístění dítěte mimo péči rodičů. Služba byla určena zásadně rodiči nebo osobě pečující o dítě a vždy byl respektován nejlepší zájem dítěte.

Veškeré působení pracovníků programu bylo zaměřené na posílení role rodičů, jejich schopností a dovedností, a současně na ochranu práv a zájmů dítěte. Snahou služby byla aktivizace rodiny k řešení své situace vlastními silami s využitím všech dostupných zdrojů pomoci, s cílem zachovat dítěti přirozené rodinné prostředí a zejména pak vztahy a vazby s rodiči a sourozenci.

Služba měla vysoce individualizovaný případový charakter a byla poskytována jak v ambulantní, tak zejména terénní formě.

Součástí služby bylo jednorázové či opakované poradenství zejména v záležitostech úpravy poměrů nezletilých dětí, socioekonomické úrovně rodiny (sociální dávky, bydlení), výchovné a vztahové problematiky, stejně jako dlouhodobé provázení rodiny, kdy bylo sociální poradenství rozšířeno o různé socioterapeutické postupy, praktický nácvik a doprovázení při úředních jednáních.

Konkrétně se jednalo zejména o výchovné, vzdělávací a aktivizační činnosti s rodiči a jejich dětmi převážně realizované v podobě praktického nácviku a doprovázení rodiny v nejrůznějších situacích – péče o dítě, aktivity vedoucí k rozvoji dítěte, předškolní a školní příprava, společné smysluplné trávení volného času, doprovázení do škol, pedagogicko-psychologických poraden, k lékařům, atp. Veškeré aktivity vedly k posílení rodičovských kompetencí ve vztahu k zajištění potřeb dítěte a jeho zdravého vývoje.

Tento charakter služby využívaly zejména rodiny, ve kterých rodiče či další pečující osoby v důsledku svého sociálního či zdravotního handicapu měli omezené schopnosti při péči a výchově dětí; převládal terénní charakter služby.

Výchovné, vzdělávací a aktivizační činnosti byly určeny také rodičům, kteří například řešili výchovné obtíže s dětmi a hledali podporu v jejich překonávání. Tito rodiče pak využívali převážně jednorázových či opakovaných konzultací.

Dále služba nabízela uživatelům pomoc při uplatňování práv, oprávněných zájmů a při obstarávání osobních záležitostí. Uživatelé měli možnost získat nejen poradenství v podobě potřebných informací, ale také podporu například při jednání s úřady či sepisování oficiální korespondence. V této oblasti služby se nejčastěji jednalo o řešení problematiky finanční tísně a bydlení a dále také o podporu uživatele při uplatňování svých práv (např. kontakty s dětmi v ústavní výchově, poskytování informací, doprovázení a praktický nácvik činností).

Poskytování služby téměř vždy provázely sociálně terapeutické činnosti, které vedly k rozvoji nebo udržení osobních a sociálních schopností a dovedností uživatelů.



Používané socioterapeutické metody a techniky byly zaměřeny na aktivizaci vlastních zdrojů členů rodiny, zplnomocňování uživatelů, získání soběstačnosti a odpovědnosti a dlouhodobé udržení dosaženého stavu a změněné situace.

Jednalo se o aktivity směřující k podpoře rodičů při výchově a péči o děti a při vedení domácnosti a zejména posílení vzájemných citových vztahů a vazeb, realizované prostřednictvím různých socioterapeutických metod jako jsou např. poradenský rozhovor, pozorování, nácvik, asistování atp. Cílem těchto aktivit při naší práci bylo: porozumění uživatele, pochopení situace i potřeb; posílení sebedůvěry uživatele, posílení komunikačních schopností uživatele (v rámci rodiny i širšího okolí), hledání zdrojů uživatele a poskytnutí emoční podpory uživateli.

Služba uživatelům nabízela také zprostředkování kontaktu se společenským prostředím, ovšem nikoli dle výkladu této činnosti v prováděcí vyhlášce č. 505/2006 Sb. (doprovázení dětí do školy, školských zařízení, na zájmové aktivity a doprovázení zpět) a to s ohledem na naplnění cíle poskytování služby, kterým je posílení rodičovských schopností a dovedností.

Pracovníci tedy nepracovali nikdy pouze s dítětem / nepřebírali za něj odpovědnost.

Kontakt se společenským prostředím uživatelům samozřejmě pomáhali zprostředkovat prostřednictvím ostatních činností určených vždy jak k podpoře dítěte, tak jeho rodiče.

Při poskytování služby pracovníci spolupracovali s orgány sociálně právní ochrany dětí a dalšími zainteresovanými organizacemi a institucemi.

Během roku 2010 se z programu Psychosociální služby pro rodiny se specifickými potřebami začal vzhledem ke svému obsahu stále více jako samostatný typ služby vymezovat Program Kontakt, jemuž je ve výroční zprávě věnována samostatná část.

Mimo individuální případové práce s rodinou byl v roce 2010 uspořádán i tradiční oblíbený bazárek oblečení, obuvi a domácího textilu, a to na jaře a na podzim. Tyto akce byly určeny zejména pro klienty využívající našich dlouhodobých služeb a rodiny ohrožené sociálním vyloučením.

Účast uživatelů ve službách byla zcela dobrovolná a vycházela z individuálně určených potřeb rodiny. S rodinami byla v souladu se zákonem uzavírána dohoda o poskytování sociální služby a během spolupráce probíhal proces průběžného individuálního plánování. Veškeré služby byly poskytovány bezplatně.

Služba byla poskytována v souladu s platnou legislativou, Standardy kvality sociálních služeb, Etickým kodexem sociálních pracovníků České republiky a na základě vnitřních předpisů a metodik.

#### **Kvantitativní ukazatele:**

V roce 2010 využilo služby celkem 202 uživatelů, kterým bylo poskytnuto 461 intervencí, z toho 247 intervencí ambulantních a 214 intervencí terénních. Dlouhodobě bylo podporováno celkem 13 rodin (23 dospělých/34 dětí), t.j. 57 uživatelů dlouhodobých služeb oproti 145 uživatelům, kteří služby využili pouze jednorázově. Z celkového počtu intervencí proběhly více jak 2/3 intervencí (316) v rámci dlouhodobých služeb. V poměru k počtu osob podpořených jednorázovou či dlouhodobou službou je tedy patrná intenzita individuální případové práce s uživateli dlouhodobých služeb.

Uživatelé zařazení v programu PSS přicházeli do služby s nejrůznějšími problémy, jejichž společným jmenovatelem bývají obtíže při péči o děti a při jejich výchově. Převažující témata se lišila v závislosti na tom, zda se jednalo o uživatele jednorázového poradenství či dlouhodobé služby. V případě jednorázového poradenství převládala témata úpravy kontaktů s dětmi, úpravy poměrů a práv nezletilých dětí a výchovná problematika; v případě dlouhodobých služeb byla nejsilněji zastoupena výchovná problematika, dále pak otázky spojené s ústavní výchovou dětí, finanční a dluhová problematika a bytová problematika.

## Personální zajištění služby:

Služby poskytovali kvalifikovaní sociální pracovníci s podporou externích spolupracovníků, s rodinou pracoval vždy jeden klíčový pracovník. Služby byly v roce 2010 zajišťovány dvěma odbornými pracovníky na pozici sociální pracovník – specialista pro rozvoj rodiny. Mimo tyto pracovníky byla služba poskytována také ve spolupráci s pracovníky Občanské poradny.

Od února 2010 došlo ke zrušení služby rodinných sociálních asistentů, resp. pozice rodinného sociálního asistenta. Služba byla nadále v celém rozsahu poskytována přímo odbornými poradenskými pracovníky. Tento krok sice omezil kapacitu poskytované služby, nicméně významně přispěl k navýšení její kvality.

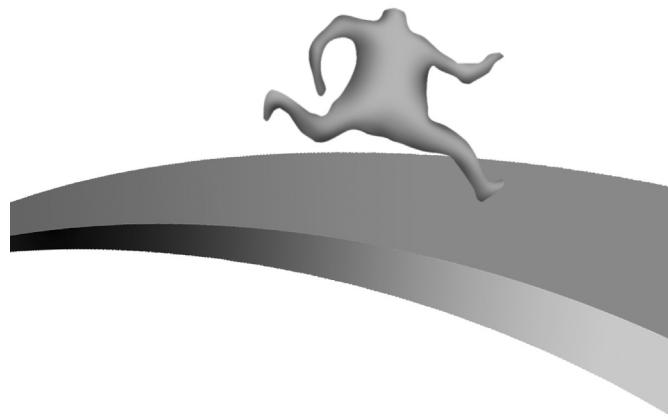
V roce 2010 byl kladen důraz také na průběžné zvyšování odborné kvalifikace. Pracovníci absolvovali odborné semináře a školení dle svého profesního zaměření.

Na pracovišti byla zajišťována také rozvojová supervize zaměřená na reflexi možností jak rozumět a jak jednat a jaké postoje zaujímat v poradenské práci, v situacích s klienty s cílem zvyšování profesní kompetence. Byla uskutečněna 2 supervizní setkání.

Mimo to probíhaly i pravidelné porady celého týmu služby SAS vedené ředitelkou sdružení a metodické i případové porady týmu Psychosociálních služeb pro rodiny se specifickými potřebami.

Mgr. Gabriela Lockerová - vedoucí programu, sociální pracovník - specialista pro rozvoj rodiny

Mgr. Hana Diblíková - sociální pracovník - specialista pro rozvoj rodiny



# Program KONTAKT

Druh sociální služby:

## - sociálně aktivizační služby pro rodiny s dětmi

V rámci sociálně aktivizačních služeb pro rodiny s dětmi byla v r. 2010 v **programu Kontakt** poskytována služba **asistovaných kontaktů a asistovaných předávání**.

Služba byla určena rodinám s dětmi, ve kterých existovala **rizika ohrožení vývoje dítěte v důsledku absence kontaktu s rodičem, se kterým společně nežije**. Jednalo se především o rodiče v předrozvodové situaci či po rozvodu, kteří se nemohli dohodnout na úpravě styku s dítětem, o rodiče při změně situace ve výkonu rodičovské zodpovědnosti (př. rodič se původně o dítě nezajímal a posléze se chtěl s dítětem stýkat) či jeden z rodičů žádal změnu na střídavou péči, apod. Služba byla poskytována také v případech, kdy byly **vzájemné vztahy mezi rodiči narušené natolik, že nebylo možné předpokládat jejich spolupráci při zabezpečování psychických potřeb dítěte**. Služba byla určena také dětem a rodičům, jejichž dítě bylo umístěno v pěstounské péči nebo ústavní výchově.

Cílem služby bylo rozvíjení a podpora při vytváření, zlepšování a upevňování vztahů, vazeb a kontaktů dítěte s rodičem, se kterým dítě společně nežije. Jednalo se o **podporovaná setkávání rodičů s dětmi za přítomnosti odborných pracovníků** poradenského centra, a to formou **asistovaných kontaktů** rodičů s dětmi či **asistovaných předávání** dětí ke kontaktu s rodiči. Před samotnou realizací kontaktů rodičů s dětmi probíhaly vždy rozhovory s rodiči či pečujícími osobami, jejichž předmětem byla reflexe současné situace dítěte, spolupráce rodičů či pečujících osob na naplňování potřeb dítěte, stanovení termínu kontaktů a zásady pro vytvoření klidných a bezpečných podmínek pro setkávání rodiče s dítětem, případně způsob předávání dětí. Po vstupních rozhovorech byla s rodiči uzavírána dohoda o spolupráci při poskytování sociálně aktivizačních služeb pro rodiny s dětmi.

Setkávání či předávání se uskutečňovala na základě:

- vyhledání odborné pomoci jedním nebo oběma rodiči,
- doporučení orgánu sociálně-právní ochrany dětí, úřadu městské části, městského úřadu,
- doporučení soudu na základě zahájení řízení o úpravě styku, případně rodičovské zodpovědnosti,
- rozhodnutí orgánu sociálně-právní ochrany dětí nebo rozhodnutí soudu.

## Kvantitativní ukazatele:

V r. 2010 využilo službu 11 rodin, z nichž 4 rodiny kontaktovaly naše poradenské centrum samy a kontakty se uskutečňovaly po vzájemné dohodě s rodiči, v dalších 7 případech o nařízení asistovaných kontaktů dětí s rodiči rozhodl soud, většinou formou předběžného opatření. Délka průběhu asistovaných kontaktů byla v jednotlivých případech různá. V některých případech se již po čtyřech kontaktech naplnil smysl asistovaných kontaktů, tak, že se postupně kontakty rodiče s dítětem přesunuly do přirozeného prostředí. Další, většinou nařízené soudem na základě předběžného opatření, trvají do doby konečného rozhodnutí soudu.

## Personální zajištění:

Službu v roce 2010 poskytovali kvalifikovaní sociální pracovníci, u každého kontaktu vždy dva sociální pracovníci, z nichž jeden byl klíčovým pracovníkem sociální pracovník-specialista pro rozvoj rodiny, asistenci zajišťoval vždy některý z pracovníků programu Občanská poradna či programu Psychosociální program pro rodiny se specifickými potřebami, dle kapacitních možností.

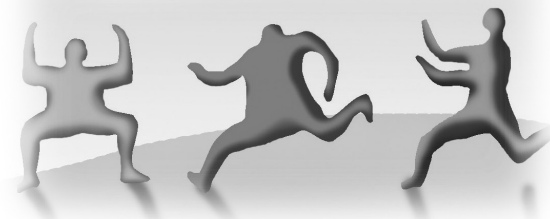
Miriám Pallová - vedoucí programu, sociální pracovník-specialista pro rozvoj rodiny

## Program NÁHRADNÍ RODINNÁ PÉČE

Program vychází z cílů a poslání sdružení a navazuje na vládní dokument Transformace a sjednocení systému péče o ohrožené děti (MPSV 2008) a Národního akčního plánu k transformaci a sjednocení systému péče o ohrožené děti (MPSV 2009), je určen zejména:

- zájemcům o náhradní rodinnou péči, uchazečům o zařazení do evidence osob vhodných stát se pěstouny nebo osvojiteli, osobám, které jsou zařazeny do evidence osob vhodných stát se pěstouny nebo osvojiteli,
- pěstounům,
- osvojitelům,
- příbuzným nebo osobám blízkým, které mají svěřeno dítě do péče,
- rodičům, jejichž dítě je svěřeno do pěstounské péče.

Aktivity projektu jsou dostupné pro klienty z celé ČR, využívají je zejména klienti z krajů Olomouckého a Zlínského a z kraje Jihomoravského.



## Individuální konzultace, podpora a doprovázení

- **konzultace, podpora a doprovázení pro adoptivní rodiče**, kteří byli vybráni jako vhodní osvojitelé ke konkrétnímu dítěti, v období preadopční péče, zaměřená zejména na porozumění potřebám přijatého dítěte a jeho zajištění po příchodu do osvojitelské rodiny a reflexe změn v rodinném systému,

- **individuální případová práce – konzultace, podpora a doprovázení pěstounů při výkonu pěstounské péče**, zejména v období prvního roku po převzetí dítěte, doprovázení a asistence při prvním kontaktu pěstounů s rodiči svěřeného dítěte a při posilování vztahů a vazeb dítěte s jeho rodiči a sourozenci, při komunikaci a kontaktech pěstounů s rodiči, s cílem předcházet konfliktním situacím a vytvářet atmosféru vzájemného respektu a spolupráce při výchově a péči o svěřené dítě.

Individuální případová práce probíhala dle potřeby klientů z cílové skupiny v prostorách centra v Brně, v pronajatých nebo zapůjčených prostorách na Velehradě, v Uherském Hradišti a v Olomouci.

Zajištění kontaktního místa v Olomouci v září 2010 zlepšilo dostupnost služby pro klienty z Olomouckého kraje a okolí, zejména pro pěstouny, kteří již svěřené dítě mají v péči, současně také vytvoření stabilního místa a pravidelného času pro konání konzultací. Prostory byly využívány na základě dohody o spolupráci s NNO ONŽ, Poradna pro ženy a dívky v Olomouci. Jsou vhodné také pro navazování kontaktů mezi pěstouny a rodiči dítěte a také pro asistované kontakty dítěte s jeho rodiči.

## Vzdělávací aktivity

- **odborná příprava na přijetí dítěte do rodiny** – podrobně viz kapitola „Vzdělávací programy“
- **vzdělávací a podpůrná skupina pěstounů v Olomouckém kraji a ve Zlínském kraji**  
Celkem: 7 akcí - Olomouc, 7 akcí v Uherském Hradišti  
Tematické okruhy:  
Přijaté dítě a jeho rodiče a sourozenci, Kontakty dítěte v pěstounské péči s rodiči, sourozenci a širší rodinou, Sociálně-právní otázky pěstounské péče, Rodinný systém a přijetí dalšího dítěte do péče.
- **setkání pěstounů a svěřených dětí** s přednáškou pro pěstouny a volnočasovými aktivitami pro děti – jednodenní akce  
místo konání: Velehrad, zařízení Stojanov  
termín konání: červen 2011  
počet účastníků: 20 dospělých, 35 dětí
- **setkání skupiny osvojitelů s dětmi**  
- 14.- 15. května 2010, Řásná  
- téma: reflexe období od přijetí dětí, aktuální situace v rodině, využití poznatků z odborné přípravy, potřeba spolupráce s odborníky  
- počet účastníků: 11 dospělých, 9 dětí

## Metodická, konzultační a koncepční činnost

- zpracování **metodických podkladů** pro odborné doprovázení pěstounské péče ve zvláštních zařízeních pro výkon pěstounské péče - pro Krajský úřad Olomouckého kraje
- rozvoj koncepce **odborné přípravy budoucích pěstounů a osvojitelů**
- **konzultace pro odborné pracovníky** v systému péče o ohrožené děti, zejména OSPOD a zařízení pro výkon ústavní výchovy
- **přednáška a workshop** - Hejnice, **19.-21. 5. 2010 „Rodina očima dítěte“** - konference Asociace manželských a rodinných poradců
- **Kulatý stůl k náhradní rodinné péči**, Olomouc, 10. 6. 2010

Realizace seminářů a dalších odborných akcí k tématu péče o ohrožené děti

- **X. celostátní seminář Aktuální otázky péče o děti separované od rodičů** - Brno, 30. října 2010, koncepce semináře, koordinace lektorského týmu, lektorská činnost,
- **aktivní účast na případových konferencích** zejména z oblasti náhradní rodinné péče - OSPOD MěÚ Slavkov u Brna, OSPOD MěÚ Šumperk

PhDr. Eva Rotreklová - vedoucí programu, lektor



## **VZDĚLÁVACÍ PROGRAMY REALIZOVANÉ V ROCE 2010**

### **„ODBORNÁ PŘÍPRAVA PĚSTOUNŮ A OSVOJITELŮ“**

Realizace ve spolupráci se STROP, o.s. Zlín, pro zadavatele KrÚ Olomouckého kraje, KrÚ Zlínského kraje

Celkem 5 skupin, z toho 1 skupina budoucí pěstouni – září-říjen 2010, 4 skupiny budoucí osvojitelé – březen-duben, květen-červen, červenec-srpen, listopad-prosinec.  
Počet účastníků: 83  
Počet výukových hodin: 317

Lektoři: Eva Rotreklová,  
externí lektoři - Veronika Hofrová, Blanka Roháčková  
spolupráce - Michaela Oulehlová

### **„METODY A TECHNIKY SOCIÁLNÍ PRÁCE V NÁHRADNÍ RODINNÉ PÉČI“**

Zadavatel: Krajský úřad Olomouckého kraje  
Účastníci: 20 osob, pracovníci orgánů SPOD pověřených obcí, městských úřadů a krajského úřadu Olomouckého kraje

Akreditovaný vzdělávací program MPSV ČR,  
rozsah - 36 výukových hodin  
Termín: 2 - 3. 6., 20. - 21. 10., 11. 11. 2010,  
Malá Morávka, Brno-Kozí Horka  
Lektorky: Eva Rotreklová, Veronika Hofrová

### **X. CELOSTÁTNÍ SEMINÁŘ „AKTUÁLNÍ OTÁZKY PÉČE O DĚTI SEPAROVANÉ OD RODIČŮ“**

Účastníci: 175 odborných pracovníků z oblasti péče o ohrožené děti, zejména pracovníků orgánů SPOD, zařízení pro výkon ústavní výchovy, pracovníků nestátních i státních organizací  
Termín a místo konání: 29. – 30. 10. 2010, Brno  
Počet účastníků: celkem 15 výukových hodin

Lektorský tým: Antonie Bořová, David Elischer, Veronika Hofrová, Taťána Horká, Tereza Jandová, Svatoslava Kalábová, Zdeněk Kapitán, Lenka Průšová, Eva Rotreklová, Petr Sedlák, Hana Svobodová, Ivanka Šimek-Lefevre,  
Organizační zajištění: Michaela Oulehlová

Sborník – TRIADA-Poradenské centrum, o.s., 2010,  
ISBN 978-80-254-8745-7.

### **„ODBORNÁ PŘÍPRAVA PĚSTOUNŮ A OSVOJITELŮ“ (VZDĚLÁVACÍ PROGRAM PRO LEKTORY ODBORNÉ PŘÍPRAVY)**

Účastníci kurzu - 15 osob, manželští a rodinní poradci a pracovníci dětských domovů ze Středočeského kraje  
Akreditovaný vzdělávací program MPSV ČR,  
rozsah - 64 výukových hodin  
Termín: 11. 10. - 10. 12. 2010, Praha  
Lektorky: Eva Rotreklová, Veronika Hofrová

## ČINNOST ORGANIZACE BYLA V ROCE 2011 FINANČNĚ PODPOŘENA:

MINISTERSTVEM PRÁCE A SOCIÁLNÍCH VĚCÍ  
JIHOMORAVSKÝM KRAJEM  
MAGISTRÁTEM MĚSTA BRNA  
ASOCIACÍ OBČANSKÝCH PORADEN

EVROPSKÝM SOCIÁLNÍM FONDEM PROSTŘEDNICTVÍM  
OP LZZ A STÁTNÍHO ROZPOČTU ČR  
(v rámci individuálního projektu Zajištění vybraných sociálních  
služeb na území Jihomoravského kraje)

Děkujeme.

B | R | N | O



PODPORUJEME  
VAŠI BUDOUCNOST  
[www.esfcr.cz](http://www.esfcr.cz)

## RADA SDRUŽENÍ

PhDr. Eva Rotreklová - ředitelka  
PhDr. Svatoslava Kalábová  
Ing. Dagmar Moučková  
PhDr. Hana Thielová

## ZAMĚSTNANCI

Mgr. Hana Diblíková  
Bc. Lenka Hřebačková, DiS.  
Ing. Kateřina Kmínková  
Mgr. Gabriela Lockerová  
Mgr. Sabina Maňková  
Mgr. Michaela Oulehlová  
Miriam Pallová  
PhDr. Eva Rotreklová  
Mgr. Ivana Šebková

## EXTERNÍ SPOLUPRÁCE

Ing. Kateřina Djak  
Ing. Jaromír Dvořák  
Mgr. Veronika Hofrová  
JUDr. Blanka Holá  
Anežka Moučková  
Jitka Pallas (Švédsko)  
Mgr. Eva Pávková  
Bc. Blanka Roháčková  
Mgr. Petr Sedlák  
Ivanka Simek-Lefeuve, psychologka (Francie)  
RNDr. Luděk Skočovský  
Jakub Stejskal  
PhDr. Dana Štěrbová, PhD.

STROP, o.s. Zlín  
Firma ÚČTO Kozlová  
Soukromý dětský domov Korkyně, o.p.s.  
Obiteljski centar Split, Chorvatsko  
Úsmev ako dar, Slovensko  
Krajský úřad Olomouckého kraje  
Poradna pro ženy a dívky, ONŽ, Olomouc  
SPONDEA při ČČK Brno, o.p.s.

Tato služba je financována z prostředku OP LZZ a státního rozpočtu ČR

## Přehled nákladů v roce 2010

<b>Náklady 2010</b>	<b>TRIADA celkem</b>	<b>% nákladů celkem</b>	<b>Z toho: Sociální služby</b>	<b>% nákladů na sociální služby</b>
<b>Mzdové náklady vč. odvodů na soc. a zdrav. pojištění</b>	2 880 009 Kč	67%	2 240 517 Kč	70%
<b>Nájemné a služby spojené s nájmem</b>	323 491 Kč	8%	297 310 Kč	9%
<b>Účetní a ekonomické služby</b>	351 100 Kč	8%	309 972 Kč	10%
<b>Spotřeba materiálu</b>	202 148 Kč	5%	126 966 Kč	4%
<b>Spoje celkem (poštovné, telekomunikace, internet)</b>	78 536 Kč	2%	54 225 Kč	2%
<b>Ostatní služby + pronájem školících místností</b>	267 417 Kč	6%	76 858 Kč	2%
<b>Vzdělávání pracovníků</b>	48 530 Kč	1%	41 840 Kč	1%
<b>Tisk, kopírování apod.</b>	59 365 Kč	1%	27 325 Kč	1%
<b>Cestovné</b>	61 784 Kč	1%	8 968 Kč	0%
<b>Kolky, bankovní poplatky a ostatní provozní náklady</b>	26 650 Kč	1%	21 770 Kč	1%
<b>Celkový objem neinvestičních prostředků:</b>	<b>4 299 029 Kč</b>	<b>100%</b>	<b>3 205 391 Kč</b>	<b>100 %</b>

## Přehled zdrojů financování v roce 2010

ZDROJ	TRIADA celkem	% zdrojů celkem	Z toho: Sociální služby
<b>Individuální projekt</b>	2 175 677 Kč	51,1%	2 175 677 Kč
<b>MPSV ČR</b>	708 000 Kč	16,6%	708 000 Kč
<b>Jihomoravský kraj</b>	171 000 Kč	4%	171 000 Kč
<b>Magistrát města Brna</b>	100 000 Kč	2,4%	100 000 Kč
<b>MPSV - rodiny</b>	325 549 Kč	7,6%	0 Kč
<b>Asociace občanských poraden</b>	13 365 Kč	0,3%	13 365 Kč
<b>Vlastní činnost a ostatní provozní výnosy</b>	762 349 Kč	17,9%	37 349 Kč
<b>Příjmy celkem</b>	<b>4 255 940 Kč</b>	<b>100 %</b>	<b>3 205 391 Kč</b>

Celkové výnosy roku 2010: 4 255 940,- Kč  
 Celkové náklady roku 2010: 4 299 029,- Kč  
 Záporný hospodářský výsledek roku 2010 ve výši - 43 089,- Kč  
 Ztráta bude uhrazena z výnosů předchozích let.