

**Výroční zpráva
2010**



Občanské sdružení Lotos Brno
Pomoc závislým na alkoholu

O. s. Lotos Brno, Dvořákova 13, 602 00 Brno
www.lotos-brno.cz

OBSAH:

Organizační struktura	3
Úvodní slovo	4
Slovo klientů	5
Hodnotící zpráva za rok 2010	10
TK BNPC muži	10
TK BNPC ženy	11
Centrum služeb sociální prevence (CSSP)	12
Historická data	15
Spolupráce s dalšími organizacemi	17
Finanční zpráva za rok 2010	18
Kontakty, bankovní spojení	21
Cíle na rok 2011	22
Kritéria pro přijetí do Bytů na půl cesty	23
Podmínky přijetí do CSSP	25
Poděkování	27

Poslání:

Posláním o. s. Lotos Brno je pomáhat osobám se závislostí na alkoholu nebo osobám ohroženým sociálním vyloučením zapojit se zpět do společnosti a vést plnohodnotný život.

Cíle činnosti:

- resocializace
- psychosociální rehabilitace
- podporované zaměstnávání
- pomoc závislým lidem a jejich rodinám
- poradenství
- programy pro veřejnost

Registrace:

O. s. Lotos je registrováno Ministerstvem vnitra jako občanské sdružení

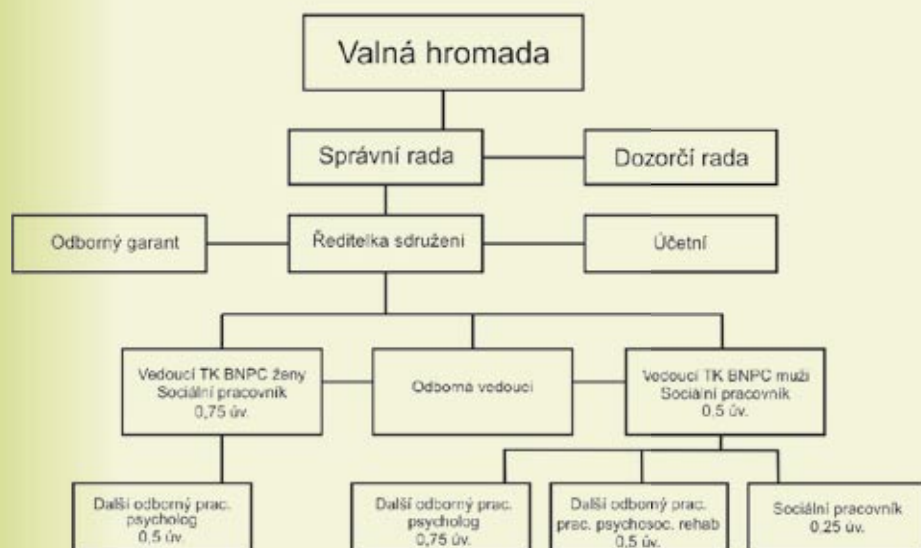
Datum registrace: 22.10. 2003, číslo spisu: VS/1-1/55275/03-R

IČO: 266 42 395

DIČ: CZ26642395

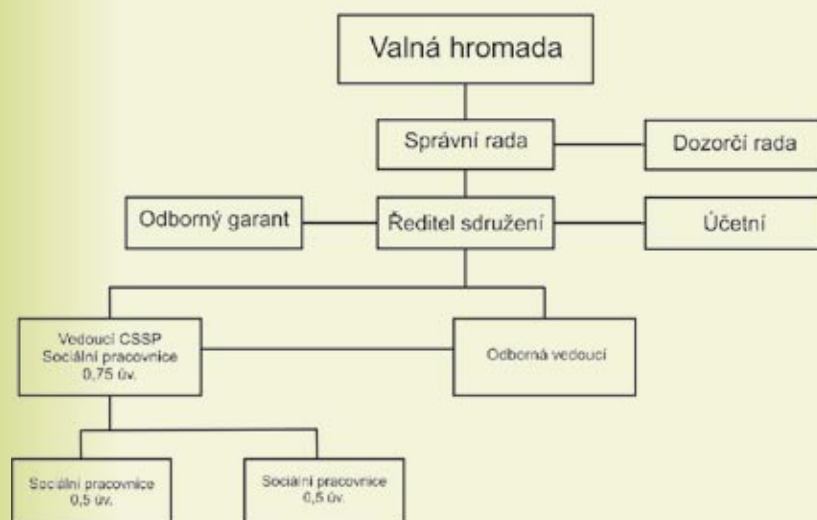
o. s. Lotos Brno - struktura organizace

Terapeutická komunita Byty na půl cesty pro muže a ženy



o. s. Lotos Brno - struktura organizace

Centrum služeb sociální prevence



ÚVODNÍ SLOVO

Vážení přátelé,

jsem nesmírně ráda, že výroční zpráva, shrnující činnost našeho sdružení v roce 2010, může začít optimisticky.

V uplynulém roce se nám dařilo pokračovat v intenzivní práci všech služeb, které máme registrované, postupně doplnit a stabilizovat tým pracovníků a stejně tak stabilizovat naši finanční situaci.

Těší nás, že ani v minulém roce neopadl značný zájem klientů o naše služby. Dále také rozvíjíme přínosnou spolupráci s institucemi, které nás podporují, i psychiatrickými léčebnami.

Těší nás úspěchy našich klientů, kteří se rozhodli zcela změnit svůj život, poznali, co to znamená být sebevědomou a vnitřně bohatou lidskou bytostí a dokázali najít způsob, jak toho dosáhnout. Jsme rádi, že je na této cestě můžeme doprovázet.

Dovolte mi, abych poděkovala všem svým spolupracovníkům, kteří svou prací pomáhají klientům hledat jiné a spokojenější životní cesty.

Velký dík patří také všem sponzorům a přátelům Občanského sdružení Lotos Brno. Bez nich bychom veškerých úspěchů nemohli dosáhnout.

MUDr. Květoslava Vrbová, odborná vedoucí sdružení



SLOVO KLIENTŮ

Zdravím všechny lidi, kteří čtou tento můj příspěvek. Píšu ho v práci, tudíž doufám, že následující řádky budou alespoň trochu výstižné a dokáží v nich vyjádřit, jak mi moc pomohlo bydlení v bytě, které je součástí TK BNPC „Lotos“.

Už to, že tento příspěvek píšu v práci, svědčí o tom, jak mi pomohlo bydlení, resp. že jsem se mohl stát součástí/členem výše uvedené komunity.

Ale začnu od začátku. Nikdy jsem si ve svém mládí nemyslel, že bych se mohl stát osobou závislou na alkoholu či jiných drogách. Vždy jsem měl odpor k lidem, kteří berou drogy, čili k „feťákům“ – lidem kteří si píchají drogy do žil atd. To, že je alkohol dalekou nebezpečnější drogou a ničí dalekou více lidí a daleko více lidí je na něm závislá, jsem si neuvědomoval.

Pocházím z velmi dobře situované rodiny, která vždy něco znamenala. Od malička jsem byl veden ke sportu a ke vzdělání. I ve svých 20 let jsem svůj volný čas věnoval sportu, jen málo času alkoholu. To, že jsem za dalších 12 let zjistil, že svůj veškerý volný čas věnuji alkoholu, bylo děsivé zjištění. Mí rodiče nevěděli, jak se tohoto mého problému zbavit, postupně jsem byl označen za „černou ovci rodiny“. Hrozně jsem se styděl, ale pít jsem nepřestal.

V dubnu roku 2009 jsem nastoupil na svou první léčbu do PL Opava. Po řádném ukončení 3 měsíční léčby jsem se napil alkoholu hned po 17ti dnech. Jenom na moje přání mě rodiče neodvezli zpátky do PL. V následujících týdnech jsem znovu začal pít, než opět přišlo varování a já začal užívat antabus. S antabusem jsem abstinovat až do prosince roku 2009, kdy jsem se znovu napil a pil jsem 8 dní, než jsem skončil na záchytce a pak na detoxikačním oddělení FN v Ostravě. Mé tělo připomínalo tělo 90-ti letého starce; nebyl jsem schopen si sám dojít na záchod, umýt se, najíst se.....A v jednom okamžiku jsem si položil sám sobě otázku: „Tak si Kamile vyber. Bud' odtud odejdeš a budeš chlastat dál a svých 34. narozenin se nedožiješ anebo vezmeš abstinenci opravdu vážně, už nikdy na alkohol nesáhneš a budeš žít tak dlouho, jak je to ve tvém osudu napsáno.“ Vybral jsem si tu druhou možnost, protože jsem chtěl žít. Poslední roky s chlastem jsem nežil, to jsem přežíval.

Koncem roku 2009 jsem nastoupil svou druhou léčbu v PL v Kroměříži. Zhruba v půlce léčby jsem se rozhodl, že vrátit se a žít znovu v Ostravě by nemělo žádný smysl. Že by to znamenalo něco podobného, jakoby se doktoři snažili zachránit člověka, který je už ale několik let po smrti. Mé rozhodnutí bylo spálit za Ostravou všechny mosty a vzpomínky a najít si nové místo, kde se pokusím začít žít svůj střízlivý život a vlastně nový život jako takový. Rozhodl jsem se odejít do Lotosu, kde jsem viděl ideální podmínky pro doléčování. A tak jsem odešel do Brna, do města, které jsem znal jen tak letmo. Tudíž ideální pro nový začátek.

Na Lotos jsem nastoupil 28. března 2010. V půlce května jsem si našel práci, kde pracuji dodnes a kde píši i tento svůj příspěvek. To, jak správné bylo roz-

hodnutí začít žít v novém městě, mně ukázala 1denní návštěva Ostravy v srpnu téhož roku. Celou dobu, co jsem byl v Ostravě, jsem se cítil velmi špatně a když jsem večer konečně přijel zpátky do Brna, z očí mi tekly slzy štěstí z toho, že jsem udělal velmi dobré rozhodnutí a přestěhoval jsem se do tohoto velmi hezkého města.

Co je podstatné říct a co musím zmínit, je fakt, že neabstinuji díky tomu, že bydlím na Lotose, ale hlavně díky sobě a svému rozhodnutí už se nikdy nenapít. Pokud si kterýkoliv člověk neudělá sám pořádek ve své hlavě a nezmění myšlení a chování, ani pobyt v sebelepší psychiatrické léčebně a komunitě nezaručí tomu člověku, že se nenapije. Přece tu flašku do ruky vezme každý sám osobně, nenalijí to do něj „ti druzí“ .

Abych to shrnul, nepiji protože sám nechci, ne proto, že bydlím a jsem součástí TK BNPC „Lotos“ .

Už nepiji 14 měsíců a 16 dní a daří se mi velmi dobře. Samozřejmě jsou dny lepší, dny horší, dny, kdy se víc směji a kdy mám smutek na duši, kdy se mi chce brečet a kdy smát...kdy má hlava je nesnesitelná a kdy naopak zářím štěstí. Mám své problémy, snažím se řešit...někdy je to hodně těžké a teprve ty opravdu těžké chvíle mě teprve čekají. Ale to je prostě život – prostě život. Život na planetě Zemi, život občana České republiky, život Kamila. S alkoholem jsem žil život, který mi určil „ten alkohol“; chci si žít svůj život – podle sebe. Jaký si to udělám, takový to budu mít.

Mám úspěšně nastartováno, stačí vyrazit na procházku životem, kde alkohol už nebude mít místo a nebude ani vidět v dáli na obzoru.

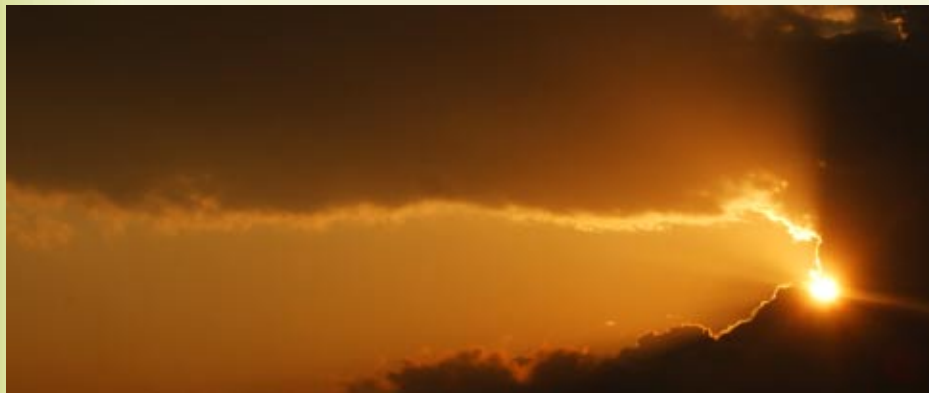
Tomu, kam jsem se za ten rok dostal a posunul, vděčím sám sobě, ale v mnohém také pracovníkům a všem lidem, kteří zajišťují každodenní chod TK BNPC „Lotos“. Vám patří velké poděkování. Nabídli jste mi velkou pomocnou dlaň a já se jí chytil. Ještě jednou děkuji. A klaním se.

K 31.březnu 2011 jsem se rozhodl s Lotosu odejít. Myslím, že jsem připraven žít svůj život ve svém bytě či podnájmu. Víím to, jsem o tom přesvědčen. Kořeny, které jsem tady v Brně zapustil před rokem, jsou dostatečně silné. Je třeba se vydat na další kus cesty; tentokrát už bez služeb a pomoci „Lotosu“ . Kamil už je jiný, než byl před 15-ti měsíci, má nato. Tentokrát už víím, kde všude jsem udělal chybu a co jsem dělal špatně. Je mi to výstrahou i do budoucna. Abych na to nezapomněl. Ale už budu na to sám a možná za pár měsíců už po mém boku bude přítelkyně, pak manželka a děti, které si přeji.

Závěrem tedy ještě jednou děkuji za vše, co mi bydlení v bytě TK BNPC „Lotos“ přineslo.

Děkuji a přeji Vám všem krásné ráno, poledne, večer, noc...

Kamil



Tak jako každý, kdo přichází do Lotosu, i já jsem něco očekávala. Po dvou léčbách, dokončených a pár terapiích jsem si hlavně potřebovala srovnat život. Díky svým závislostem a neschopnosti postavit se k problémům čelem a naopak vysoce vyvinutému umění zametat je pod koberec jsem se dostala až téměř na samé dno. Bez střechy nad hlavou, bez práce, bez zázemí a téměř bez přátel. Za to s dluhy, se strachy a úzkostmi, s manželem v kriminále a s touhou pokusit se to změnit. „Bydlet“ v Armádě spásy, podílet se na výrobě a distribuci drog, není příliš konstruktivní způsob života. Je to cesta do pekla.

Začít pít, nebo brát drogy. To mi v minulosti vždycky šlo. Taky mi šlo domluvit si léčbu a nastoupit do ní. A úspěšně dokončit? To je přece hračka nebo ne? Co mi, ale nikdy moc nešlo, bylo pokračování. Nedařilo se mi najít a udržet si práci a dát do pořádku tu spoušť, kterou jsem po sobě nechala, vlastně jsem se ani o nic nesnažila- bylo mi to jedno. Naopak se mi vždy „podařilo“ to ještě víc pohnojit. Jako třeba vyměnit alkohol za pervitin.

Lotos je pro mě šance nejen na život bez návykových látek, ale hlavně je pro mě neocenitelnou pomocí při úklidu oné spouště, která mi dnes už není jedno. Pracuji na sobě, učím se být lepší. Víím, že mám šanci, kterou nechci zahodit. Až po roce budu uvažovat o odchodu z Lotosu, budu vědět, kam chci jít a jakou cestou. Díky této komunitě jsem se konečně našla.

Dáša

Vzpomínky

Vím, že mi naslouchá.
i když mne neklid za ruku vodí,
i když můj hlas utich.
Otevřela se přede mnou vrata
a jako v přehradě vzduly se vody.
Na široké jezero v lesích vlečou mne s sebou,
ještě nedůvěřivého,
ještě loučícího se s věcmi a s flaškou.
Tolik se stydím za to, co se už ztratilo,
co už nemohu říci a odpovědět,
za tolik bláta!
Převlékám se z toho, co zbylo, a není toho málo.
Přiznám se: není mi líto každého kousku šatů, rozšlápnutých bot,
jež přivykly blátu,
opršalého klobouku a nářků,
s kterými se mi zle ponocovalo.
Jaký čas připrav!
Z nebe se tolik hvězd odpáralo,
a vystydlé spadly do mojí dlaně.
Přiznám se: není to lehké
do koní prásknout a slyšet jen ujíždět saně,
nelítovat, jen vidět zahrady ve sněhu,
chalupníky s fajfkou, kteří jdou od břehu k břehu.
Pořád to slyším:
Teď mi z jazyku uklouzlo slovo.
Studí mě,
jako bych sáhl z ohně na olovo.
Nosím s sebou to, co nedá se svléci,
ani zapomenout.
Proč tak těžko opouštíme věci
a v sobě
jsme samý citlivý kout?

Saša

Tento rok v červenci mi vyprší dvouletý pobyt v Lotosu. Kdybych měl hodnotit svou úspěšnost, fungování a změny během mého působení v Lotosu, musím s naprostou jistotou říci, že v hlavě je jasný obraz mé spokojenosti, jistoty a klidu! Popisovat ale tyto pocity vůbec není jednoduché, protože snad ani neexistují tak opravdové a dokonalé výrazy pro něco, čeho si tak neskonale vážím, pro to, co cítím, nenacházím ta správná slova. Jak si cením lidí, se kterými jsem se potkal a znám, způsobů jednání, ochoty a trpělivosti.

Musím přiznat, že má poslední léčba vůbec nebyla o tom, jak přestat pít, ale jen o oddálení něčeho, co už se mi jednou nepovedlo. Takové krátké prodloužení života. vůbec jsem nechtěl přestat pít. Nebyla žádná motivace, důvod a hlavně žádná víra!

O Lotosu jsem se dozvěděl také jen pouhou náhodou v léčebně (od pacienta PL) a zaujala mě právě délka možného pobytu v něm. Začal jsem přemýšlet a uvažovat o tom, že dva roky by se možná daly využít k možnému pokusu o urovnání mnoha věcí, které se ve mne, ale i okolo mě odehrávaly, k přemýšlení a narovnání své osobnosti. Začal jsem se zajímat a rozhodl!

Nevěřil jsem, ale doufal!

Dnes vím, že jsem udělal to nejlepší, co jsem v té době udělat mohl. Jsem hrdý na to, jak jsem se rozhodl a děkuji Lotosu za to, že existuje a že pomáhá takovým lidem jako jsem já, závislým alkoholikům. Jsem přesvědčen o tom, že nepatříme všichni do jednoho pytle. Je mnoho alkoholiků, kteří nechtějí dobrovolně pít, nechtějí dělat věci tak, jak je dělají, není to dobrovolné, je to potřeba a nutnost! Tito lidé si zaslouží pomoc, šanci, důvěru a prostor. A Lotos je to pravé! Jen by mělo být víc takových Lotosů, opravdu je mnoho takových květů, které se chtějí další den opět otevřít a rozzářit. Lotosů, kteří chtějí pomáhat závislým lidem. Já sám se cítím velice spokojený, jistý a šťastný. Vnímám svůj klid v tom, kde jsem, že jsem!



Saša

HODNOTÍCÍ ZPRÁVA

TERAPEUTICKÁ KOMUNITA BYTY NA PŮL CESTY – muži

Provozní vedoucí:	Ing. Radka Kasanová
Odborná vedoucí:	MUDr. Květoslava Vrbová
Terapeuti:	Roland Zúber, Bc. Kristýna Krajňáková, Mgr. Ludmila Unčovská, Bc. Barbora Petránková

Terapeutická komunita Byty na půl cesty – muži (dále TK BNPC) úspěšně funguje už sedmý rok. Pobyt v terapeutické komunitě je dobrovolný, minimální délka pobytu je jeden rok, maximální dva roky.

TK Byty na půl cesty se nacházejí v centru města – jsou to dva mezonetové byty na ul. Štěpánská 8 o celkové kapacitě 14 klientů. Umístění bytů je výhodné z hlediska každodenního setkávání se klientů s běžným životem a veřejností.

Na rozdíl od krizového loňského roku, kdy jsme službu zachovali díky nesmírné obětavosti všech pracovníků, se v roce 2010 podařilo službu zajistit potřebnými pracovními úvazky. V obou Bytech na půl cesty pro muže pracovali celkem 4 terapeuti, každý na 0,5 pracovního úvazku a odborná vedoucí na 0,25 úvazku. Jeden odborný pracovník ukončil práci na mužských bytech jako terapeut a začal se věnovat ambulantnímu programu – vedení podpůrných skupin bývalých klientů. Jeho pracovní pozice terapeuta byla nahrazena novou odbornou pracovnící.

Role „vedoucích bytů“, která byla zavedena v krizovém období, se velmi osvědčila a klientům nadále pomáhala v rozvíjení spoluodpovědnosti za chod bytů, jak po stránce technické, tak po stránce dechové zkoušky na alkohol u klientů.

Terapeutické skupiny probíhaly pod vedením dvou odborných pracovníků. Parlamenty (setkání všech klientů a odb. pracovníků) probíhaly pod vedením jednoho odborného pracovníka za účasti všech ostatních odb. pracovníků. Za odbornou stránku zařízení odpovídala odborná vedoucí, za běžný chod provozní vedoucí, přičemž jejich kompetence byly přesně rozděleny.

Přímá práce s klienty probíhala v podobě skupinové a individuální terapie. Občasné volnočasové aktivity se uskutečňovaly především z vlastní iniciativy klientů, jejichž smyslem bylo vhodné využití volného času klientů, dovednost relaxace a zapojování se do běžného života.

V roce 2010 byly po většinu roku oba byty plně obsazeny. Pobyt ukončili řádně 3 klienti, předčasně na základě vlastního rozhodnutí 2 klienti a 5 klientů bylo vyloučeno pro porušení pravidel.

Nadále probíhala vzájemná spolupráce terapeutů a pracovníků Centra služeb sociální prevence o. s. Lotos Brno.

V zájmu zvyšování kvality péče o klienty se terapeuti průběžně vzdělávali na kurzech a v rámci psychoterapeutických výcviků. Zde získávali nové znalosti a dovednosti vhodné pro práci s klienty se závislostí.

TERAPEUTICKÁ KOMUNITA BYTY NA PŮL CESTY – ženy

Provozní vedoucí: Roman Petrželka
Terapeutka: Mgr. Klára Kolofíková

Byt na půl cesty pro ženskou klientelu byl otevřen v říjnu roku 2005 a úspěšně od svého otevření plní roli jednoho z mála doléčovacích center alkoholové závislosti v naší republice. Centrum pro ženy leží velmi blízko středu města Brna a má proto vynikající obslužnost i dostupnost všech důležitých míst, která mohou naše klientky potřebovat. Celková kapacita bytu na půl cesty je šest klientek.

Oproti minulému, krizovému roku, který jsme překlenuli především díky snaze a odvaze zaměstnanců, je následující rok ve znamení konsolidace a návratu k původním hodnotám jak úvazků, tak finančního ohodnocení práce. V současné době je provoz zajišťován 1,25 úvazkem.

Doléčovací pobyt má tyto základní prvky: všechny klientky jsou zde dobrovolně. Nejkratší délka pobytu je jeden rok, maximální dva roky. Dvakrát týdně terapeutická skupina, jedenkrát týdně

individuální terapie se školeným odborníkem. Pravidelná kontrola abstinence. Pracovníci TK BNPC se průběžně dál vzdělávají pomocí akreditovaných kurzů a psychoterapeutických výcviků. Součástí vzdělávacího procesu pracovníků jsou intervizní a supervizní sezení, stejně tak jako vzdělávání odbornou vedoucí TK BNPC MUDr. Květoslavou Vrbovou.

Za rok 2010 se v TK BNPC vystříдалo třináct klientek. Z toho jedna ukončila řádně, čtyři předčasně z důvodu porušení pravidel a dvě na vlastní žádost. Šest pokračovalo v dalším roce.



CENTRUM SLUŽB SOCIÁLNÍ PREVENCE

Vedoucí, sociální pracovnice: Mgr. Martina Hynková, DiS.
Sociální pracovnice: Bc. Iveta Šedová, DiS.
Sociální pracovnice: Bc. Alena Chládková

Historie

Centrum služeb sociální prevence (dále jen CSSP) bylo založeno v roce 2005 původně jako Kancelář podporovaného zaměstnávání. V průběhu jejího fungování se ukázalo, že rozsah služeb, které klienti se závislostí na alkoholu potřebují, je mnohem širší, než jen pomoc s vyhledáváním vhodného zaměstnání. Nabídka služeb byla proto rozšířena a v březnu 2007 došlo k přejmenování na současný název, jenž lépe odpovídá větší šíři poskytovaných služeb.

V průběhu roku 2009 CSSP prošlo finanční krizí, která se projevila v personálním obsazení – od poloviny roku v CSSP pracovala jen jedna pracovnice na poloviční úvazek.

Rok 2010

Rok 2010 byl pro CSSP přelomovým rokem co do personálního obsazení. Ke stávající sociální pracovnici, která pracovala na poloviční úvazek, se od března po rodičovské dovolené vrátila na třetinový úvazek další sociální pracovnice. Ta v srpnu s Centrem ukončila pracovní poměr z důvodu odchodu na mateřskou dovolenou. Na její místo byla přijata nová pracovnice, která se v listopadu stala vedoucí Centra. V polovině listopadu byla přijata v pořadí třetí sociální pracovnice. CSSP tak mohlo rozšířit své služby a poskytnout je i více klientům.

Od listopadu byla také navázána spolupráce s odborným právním poradcem, CSSP tedy může svým klientům nabízet i odborné právní poradenství ve stanovených konzultačních hodinách.

Významným mezníkem bylo zahájení realizace dvouletého projektu OP LZZ „Rozšířený program psychosociální rehabilitace a podpory zaměstnanosti osob se závislostí na alkoholu“, který je financovaný z Evropských sociálních fondů a rozpočtu České republiky a který od prosince 2010 umožňuje rozšíření stávajících služeb CSSP.

Činnost CSSP

Služby CSSP jsou určeny osobám se závislostí na alkoholu, kteří si z jakéhokoliv důvodu obtížně hledají zaměstnání, popř. potřebují pomoc v jiných oblastech, jako je například zmapování dluhů a jejich řešení, komunikace s věřiteli, s úřady apod. Posláním CSSP je tedy poskytování široké nabídky sociálních služeb ambulantního charakteru.

CSSP nabízí zejména tyto služby

- podporu při výběru a hledání vhodného pracovního místa
- pomoc s orientací na trhu práce
- profesní poradenství
- nácvik dovedností prospěšných při hledání zaměstnání (sepsání živopisu, používání PC a internetu, komunikační dovednosti atd.)
- pomoc s vyřizováním dokumentů potřebných při nástupu do zaměstnání
- podporu při překonávání prvních náročných dnů v zaměstnání
- sociální poradenství
- právní poradenství ve spolupráci s odborným právním poradcem
- dluhové poradenství (pomoc při řešení dluhů, sestavení finančního plánu a jeho realizace, kontaktování věřitelů, sestavování splátkových kalendářů, práce na zvládnutí racionálního hospodaření apod.)
- zprostředkování kontaktů na další instituce a jejich služby (úřady práce, lékaře, poradny, kontaktní centra, personální agentury aj.)
- vyhledávání dalších možností ke zvýšení či rozšíření kvalifikace
- podpora při dalším vzdělávání (výuka na PC, výuka anglického jazyka aj.)
- možnost bezplatně využívat PC a internet
- na schůzce v Centru možnost bezplatně využít telefon (především pro kontaktování potencionálních zaměstnavatelů, úřadů, lékařů nebo věřitelů)

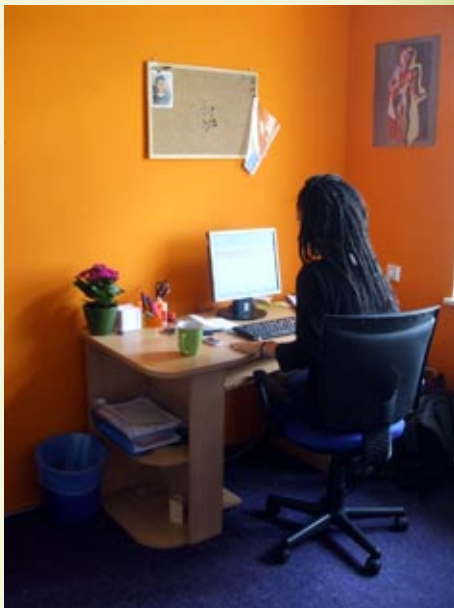
Pro klienty z terapeutické komunity CSSP začalo od prosince opět organizovat pravidelné dvoutměsíční interaktivní besedy na témata z oblasti zaměstnanosti, pracovně-právních vztahů, dluhové problematiky a sociální oblasti, tzv. Job Kluby. Ty mají přispívat zejména k lepší informovanosti a také ke zvyšování kompetencí klientů na trhu práce i v běžném životě.

V průběhu roku 2010 využívali služeb Centra jak klienti z terapeutické komunity, tak také klienti mimo byty – z psychiatrických léčeben, ambulancí psychiatrů a psychologů, klienti jiných organizací pracujících s podobnou cílovou skupi-

nou, popř. i klienti, kteří se o CSSP dozvěděli z informačních materiálů, z internetu aj.

Služeb CSSP v roce 2010 využilo 13 klientek a 22 klientů z bytů a 2 klientky a 6 klientů mimo byty.

CSSP je pro zájemce otevřeno každou středu od 13:00 do 17:00 hodin a pondělí od 8:00 do 12:00 hodin, příp. po domluvě v jinou dobu.



Občanské sdružení Lotos Brno
Centrum služeb sociální prevence

Dvořákova 13
602 00 Brno

Tel: 543 255 383
739 060 350

Email: centrum@lotos-brno.cz

Návštěvní hodiny:	pondělí	8:00 - 12:00
	středa	13:00 - 17:00

Po předchozí domluvě je možné dohodnout návštěvu i mimo stanovené hodiny.

Veškeré služby CSSP jsou poskytovány bezplatně.

HISTORICKÁ DATA O. S. LOTOS BRNO

Rok 2003

- říjen - vznik o. s. Lotos Brno
- listopad - hledání a příprava vhodné lokality

Rok 2004

- květen - nastoupili první klienti TK BNPC Štěpánská
- červen - klienti pracují pro městskou část Brno-střed
- srpen - naplněná kapacita 1. bytu na Štěpánské
- listopad - podání projektů na JMK

Rok 2005

- květen - 1. výročí provozu bytů na půl cesty pro muže
- říjen - otevření bytu na půl cesty pro ženy – Kolískova Brno
- listopad - zahájení provozu Kanceláře podporovaného zaměstnávání (nyní Centrum služeb sociální prevence)

Rok 2006

- červen - komunitní plánování
- září - zahájení projektu OP RLZ
- září - zahájení projektu TFC
- říjen - 1. výročí otevření TK BNPC – ženy

Rok 2007

- leden - výjezdové semináře „Dluhové poradenství“
- únor - výjezdové semináře „Dluhové poradenství“
- březen - projekty MPSV, MMB a JMK
- květen - ukončení projektu TFC
- červen - začátek projektu „Profesionální finanční zázemí o. s. Lotos Brno“
- září - udělení registrace dalším dvěma službám
- říjen - proběhl „Den otevřených dveří“

Rok 2008

- leden - únor - proveden nezávislý finanční audit
- březen - dopracovány vnitřní směrnice organizace
- květen - ukončení projektu „Profesionální finanční zázemí o. s. Lotos Brno“
- září - podány další projekty MPSV, MMB a JMK

Rok 2009

- březen - natáčení dokumentu pro ČT 2 „Hledám práci“
- duben - projekty z ESF nebyly přes vysoké bodové ohodnocení finančně podpořeny, státní dotace omezené – navržena zásadní úsporná opatření za účelem zachování obou sociálních služeb (TK BNPC a CSSP)
- květen - přijata úsporná opatření:
 - * snížení mezd zaměstnanců na zákonné minimum
 - * snížení pracovních úvazků vč. snížení počtu zaměstnanců
 - * redukce kancelářů
 - * snížení nájmů TK BNPC
 - * zrušení pevných telefonních linek a internetu v TK BNPC
 - * zrušení bankovních účtů
- červenec - prezentace v PL
- podána žádost o dotace na rok 2010 u MMB
- listopad - podány žádosti o dotace u MPSV a JMK
- prosinec - celoroční účast na komunitním plánování
- zařazení TK BNPC do víceletého financování na JMK

SPOLUPRÁCE S DALŠÍMI ORGANIZACEMI

Agapo - agentura podporovaného zaměstnávání

A Kluby ČR, o.p.s.

AA Brno

Armáda spásy Brno

CELZUS - Centrum služeb sociálně znevýhodněným

Probační a mediační Brno

Modrá linka

Občanská poradna Brno

Občanská poradna Triáda

Práh, o. s.

Podané ruce

Orgány státní a městské správy

- MMB OSV

- JMK

- MPSV ČR

Psychiatrická léčebna Brno Černovice, Jemnice, Kroměříž, Opava, Jihlava,
Červený Dvůr, Beřkovice, Havlíčkův Brod, Bílá Voda, Štenberk.



FINANČNÍ ZPRÁVA ZA ROK 2010

Příjmy za rok 2010 v Kč	3544776,35	
z toho		
přijaté dotace celkem	2513140	
JMK CSSP	59000	
JMK TK BNPC	200000	
JMK OSV - TK BNPC	150000	
MPSV TK BNPC	1120000	
MPSV CSSP	547000	
Město Brno – TK BNPC	270000	
ESF – OPLZZ pro 12/2010-11/2012		
poměrná část pro 12/2010	167140	
Příspěvek od klientů celkem	718443	
příspěvek od klientů Štěpánská	529462	
příspěvek od klientů Kolískova	188981	
přijaté úroky z účtu	5693,35	
Přijaté dary celkem	306800	
z toho finanční dary		
dar pan Hanzelka	300000	
dar paní Zelinková	5400	
věcné dary		
věcný dar pan Ulman	300	
věcný dar pan Nohel	1100	
Přijaté členské příspěvky	700	

Výdaje za rok 2010		2838544,32
z toho		
Materiálové náklady		74906
z toho		
kancelářské potřeby		18468
nákup výpočetní techniky do 40000,- Kč		42778
drobný nehmotný majetek		6672
provozní materiál Kolískova		3552
ostatní drobný materiál		3436
Spotřeba energie		49884
Spotřeba plynu		74655,12
Spotřeba vody		19292
Opravy a údržba		5967
Cestovné		6500
Ostatní služby		882042,21
z toho		
telefonní poplatky		78661
nájemné Štěpánská		398480
nájemné Kolískova		227415
nájemné kancelář Dvořákova		66214
semináře		33528
pojištění organizace		10488
Rozhlasové a televizní poplatky		6480
Internet		7052
Supervize		12600
právní služby		9400
ostatní služby výše neuvedené		31724,21
Mzdové náklady		1330434
Sociální pojištění		283713

Zdravotní pojištění		103358
Poplatky bance		7495,84
Náklady na reprezentaci		296
Úroky		1,15
Celkový výsledek hospodaření		
Zisk	706232,03	



KONTAKTY, BANKOVNÍ SPOJENÍ

O. s. Lotos Brno,
Dvořákova 13, 602 00 Brno
Tel: 543 255 383, 739 087 588
e-mail: lotos@lotos-brno.cz
www.lotos-brno.cz

Byt na půl cesty - ženy
Kolískova 205/5, 602 00 Brno
Tel: 777 237 843
e-mail: ro@lotos-brno.cz

Byt na půl cesty - muži
Štěpánská 312/8, 602 00 Brno
Tel: 739 087 588
e-mail: krajnakova@lotos-brno.cz

Centrum služeb sociální prevence
Dvořákova 588/13, 602 00 Brno
Tel: 543 255 383, 739 060 350, 773 826 733
e-mail: centrum@lotos-brno.cz

Bankovní spojení
o. s. Lotos Brno
Dvořákova 13
602 00 Brno
Volksbank, a.s., 4200017817/6800

CÍLE NA ROK 2011

- Zkvalitňování dosavadních sociálních služeb, které o. s. Lotos Brno poskytuje
- Systematické vzdělávání odborných pracovníků vč. týmových a případových supervizí
- Absolvovat inspekci standardů poskytování sociální služby TK BNPC
- Absolvovat certifikační řízení RVKPP na obě sociální služby (TK BNPC a CSSP)
- Podat žádosti o dotace poprvé u ÚMČ Brno-střed a RVKPP
- Podávání žádostí o finanční prostředky u různých nadací
- Realizace projektu OP LZZ vč. klientského pracovního místa
- Podílet se na Komunitním plánu města Brna
- Rozšiřování spolupráce s dalšími organizacemi
- Zapojení pracovníka PR
- Spolupráce s dobrovolníky a stážisty
- Upravit společenskou místnost na Dvořákové pro setkávání klientů a odborných pracovníků
- Pokračovat v rozšířeném ambulantním programu formou podpůrných skupin
- Do konce září odstranit nedostatky zjištěné na základě inspekce poskytování sociální služby TK BNPC
- Uspořádání Dne otevřených dveří v říjnu

Souběžně bude probíhat realizace služeb TK BNPC a CSSP, dále komunikace s odbornou a laickou veřejností (prezentace, články). Oslovování možných dárců a sponzorů.

TK BNPC

Poslání:

Poslání Terapeutické komunity Bytů na půl cesty pro muže a ženy (dále TK BNPC):

Posláním Terapeutické komunity Byty na půl cesty pro muže a ženy Občanského sdružení Lotos Brno je pomáhat lidem se závislostí na alkoholu, kteří se vlivem svého onemocnění ocitli na okraji společnosti, rozvíjet jejich schopnosti tak, aby dokázali vést samostatný střízlivý život.

Cíle:

Cílem sociální služby TK BNPC je, aby klient po řádném absolvování terapeutického pobytu naplňoval následující kritéria:

- naučil se zacházet se svou závislostí, tj.:
 - 1) udržuje si střízlivost (je si vědom rizikových faktorů – rizikové prostředí, potraviny, nápoje, prostředky hygieny, léčiva)
 - 2) umí zvládnout případnou recidivu (do 1 týdne od počátku recidivy nastoupí na protialkoholní léčbu)
- zlepšil se u něj celkový zdravotní stav a tělesná kondice
- obnovil své fungování v sociálních vztazích
- není závislý na dávkách v hmotné nouzi a na podpoře v nezaměstnanosti
- umí si najít a udržet zaměstnání
- splácí své případné dluhy a plní své finanční závazky

Cílová skupina:

Služba je určena abstinujícím dospělým lidem se závislostí na alkoholu v nepříznivé sociální situaci, kteří si svou závislost uvědomují a chtějí ji řešit.

Zásady poskytované služby:

- individuální přístup – služba se přizpůsobuje individuálním potřebám klienta tak, aby mohl všestranně využít svých pozitivních zdrojů, schopností a dovedností
- aktivní spolupráce klienta – služba je poskytována takovým způsobem, aby byl klient aktivně zapojen do průběhu služby a měl možnost podílet se na konkrétní náplni služby
- rovnost příležitostí – služba nediskriminuje klienty splňující podmínky přijetí (podle věku, pohlaví, státní příslušnosti, vyznání, sexuální orientace apod.), a to ani ve fázi zařazení do služby ani v dalších fázích nebo v hodnocení služby
- diskrétnost a důvěra – všechny osoby zapojené do poskytování služby jsou povinny zachovávat mlčenlivost o všech údajích, které souvisí s účastí klienta,

a to i po ukončení pracovního poměru

- respektování základních lidských práv a důstojnosti klienta – všechny osoby zapojené do poskytování služby respektují důstojnost a další práva klienta; pokud se klient cítí na svých právech poškozen, může využít stanoveného postupu pro podávání stížností
- informovanost – klient je srozuměn s obsahem poskytované služby
- ochrana informací – poskytovatel služby se řídí povinnostmi vyplývajícími ze zákona č. 101/2000 Sb.

Podmínky přijetí do TK BNPC:

- věk od 19 let, v odůvodněných případech od 18 let
- znalost českého nebo slovenského jazyka
- onemocnění závislostí na alkoholu
- absolvování tříměsíční protialkoholní léčby
- ve výjimečném případě absolvování pouze třítydenní detoxikace v podmínkách ústavní léčby
- dobrovolné rozhodnutí k využití této služby
- motivace – potřeba a zájem řešit svou závislost
- souhlas s pravidly a řádem bytu na půl cesty
- ochota ke společnému bydlení
- ochota k individuální a skupinové terapeutické práci
- vyřešená základní sociální problematika (registrace na ÚP, pravidelný příjem některé ze sociálních dávek), pokud nemá klient zaměstnání
- ochota pravdivě informovat odborné pracovníky o svém zdravotním stavu a užívaných lécích
- ochota akceptovat a dodržovat doporučenou léčbu v případě dalších onemocnění

Službu nemůžeme poskytnout:

- v případě, že neposkytujeme služby, které klient požaduje
- v případě naplněné kapacity
- v případě, že zdravotní stav klienta znemožňuje poskytnutí služby
- u závislosti pouze na tvrdých drogách
- u závislosti pouze na patologickém hráčství
- s depresí nebo poruchou příjmu potravy, pokud jsou tyto v akutní fázi
- s mentálním postižením nebo demencí
- vyžadující bezbariérový přístup
- s infekčními chorobami
- gravidní

CSSP

Poslání:

Posláním Centra služeb sociální prevence Občanského sdružení Lotos Brno je pomáhat osobám se závislostí na alkoholu nebo osobám ohroženým sociálním vyloučením řešit jejich aktuální problémy v oblasti pracovní, bytové a dluhové.

Cíle:

Cíle Centra služeb sociální prevence (dále CSSP):

- pomoci klientům najít a udržet si zaměstnání
- zvyšovat jejich schopnost orientace na trhu práce a zlepšit jejich dovednosti potřebné k získání a udržení zaměstnání (sepsání životopisu, motivačního dopisu a jednání při přijímacím pohovoru)
- pomoci klientům vyrovnat jejich sociální a finanční závazky z minulosti (např. dluhová problematika)
- zvyšovat schopnost klientů efektivně hospodařit s finančními prostředky
- vést klienty k samostatnému a zodpovědnému přístupu při řešení svých problémů
- pomáhat klientům při uplatňování jejich práv a zvyšovat jejich právní povědomí

Cílová skupina:

Služba je určena dospělým lidem se závislostí na alkoholu, kteří se ocitli v obtížné životní situaci a chtějí ji řešit.

Zásady poskytované služby:

- individuální přístup – služba se přizpůsobuje individuálním potřebám klienta tak, aby mohl všestranně využít svých pozitivních zdrojů, schopností a dovedností
- aktivní spolupráce klienta – služba je poskytována takovým způsobem, aby byl klient aktivně zapojen do průběhu služby a měl možnost podílet se na konkrétní náplni služby
- rovnost příležitostí – služba nediskriminuje žádnou skupinu osob (podle věku, pohlaví, státní příslušnosti, vyznání, sexuální orientace apod.), a to ani ve fázi zařazení do služby ani v dalších fázích nebo v hodnocení služby
- diskrétnost a důvěra – všechny osoby zapojené do poskytování služby jsou povinny zachovávat mlčenlivost o všech údajích, které souvisí s účastí klienta, a to i po ukončení pracovního poměru
- respektování základních lidských práv a důstojnosti klienta – všechny osoby zapojené do poskytování služby respektují důstojnost a další práva klienta; pokud se klient cítí na svých právech poškozován, může využít stanoveného

postupu pro podávání stížností

- informovanost – klient je srozuměn s obsahem poskytované služby
- ochrana informací – poskytovatel služby se řídí povinnosti vyplývajícími ze zákona č. 101/2000 Sb.

Podmínky poskytnutí služby CSSP:

- věk od 19 let, v odůvodněných případech od 18 let
- onemocnění závislostí na alkoholu
- ohrožení sociálním vyloučením
- absolvování protialkoholní léčby nebo při/po léčbě závislosti v psychiatrické ambulanci
- aktivní zájem o poskytované služby následné péče

Službu nemůžeme poskytnout:

- v případě, že neposkytujeme služby, které klient požaduje
- v případě naplněné kapacity
- v případě, že zdravotní stav klienta znemožňuje poskytnutí služby;
v tomto případě se jedná zejména o osoby:
 - s mentálním postižením nebo demencí
 - vyžadující bezbariérový přístup
 - s infekčními chorobami
 - s těžkým psychotickým onemocněním v akutní fázi

Tento projekt je spolufinancován z prostředků ESF prostřednictvím Operačního programu Lidské zdroje a zaměstnanost a státním rozpočtem České republiky

PODĚKOVÁNÍ

Rádi bychom poděkovali všem donátorům, organizacím, sponzorům a přátelům, kteří se podíleli finančně, materiálně nebo bezplatnými službami na činnosti o. s. Lotos Brno:

Ministerstvo práce a sociálních věcí ČR
Úřad Jihomoravského kraje
Magistrát města Brna
EMITOS, spol. s r. o.
Tomáš Blaha
MUDr. Andrea Dubeková
Alexandr Fišer
Ing. Jiří Hanák
Ing. Libor Mlčoch
Radek Nohel
Roman Petrželka
Pavel Řezníček
MUDr. Ivana Sedláčková
Vladislav Ulman

Grafické zpracování & sazba
Roman Petrželka
Brno 2011

vytiskla
Nosova tiskárna
Koperníkova 21, Brno

Vydání první, 28 stran
Náklad 300 výtisků