

**VYUŽÍVÁNÍ FILMŮ V SOCIÁLNÍ PRÁCI:  
KULTURNÍ PRAXE JAKO  
METODA KOMPLEXNÍHO A HUMANISTICKÉHO PŘÍSTUPU  
K POMÁHAJÍCÍ ČINNOSTI**

## **Seminář 2 Úloha experta**

Film má být příručkou správného chování  
nebo zdrojem nezávislosti

Terapeutickým bude ten film, který uklidní  
nebo vzrušuje

Film klade otázky nebo odpovídá na ni

# Hlavní poněti

Normy

Rovnováha

Přístupy

Funkcionalismus

Humanismus

# Film vysílající normy chování

Tradiční nebo nové normy



*Roman pro muže: odmítá nebo navrhuje normy ?*



# Odlišnost norem pro muže a ženy

Nevěra, stabilní vztah, flirt a hledání partnera, ekonomická závislost:

Co je projevem normálního chování u mužů a u žen?

Co si ve svém chování muži všímají jako norem, ale ženy - ne?

A co se týče chování žen?

# Normy a gender

Normy chování podle pohlaví mají

Výhody

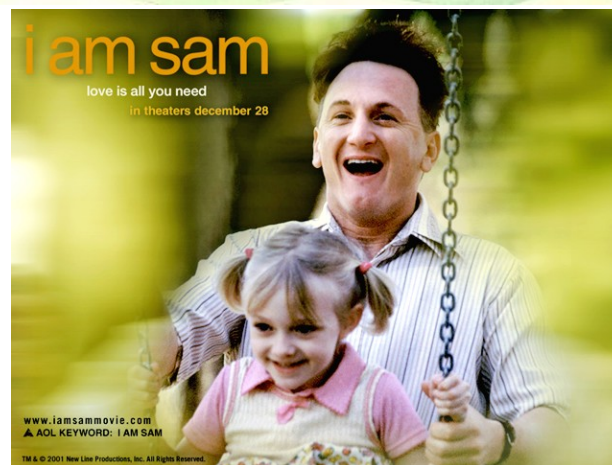
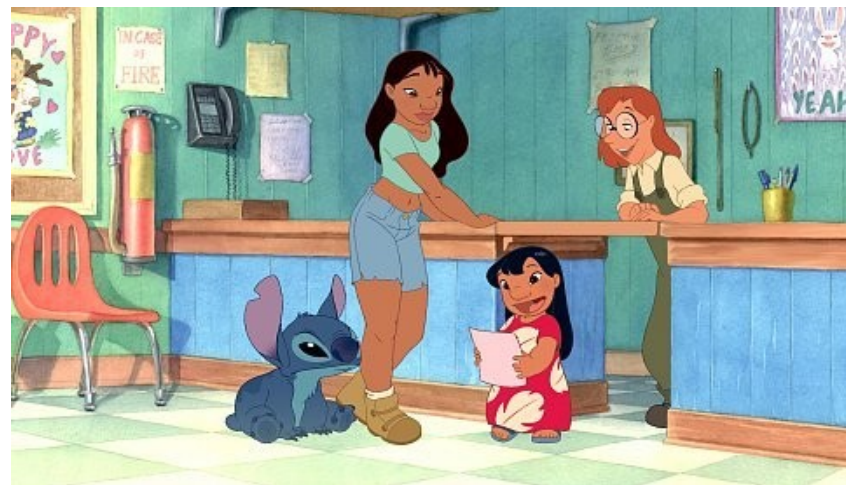
Zápory

Obě strany

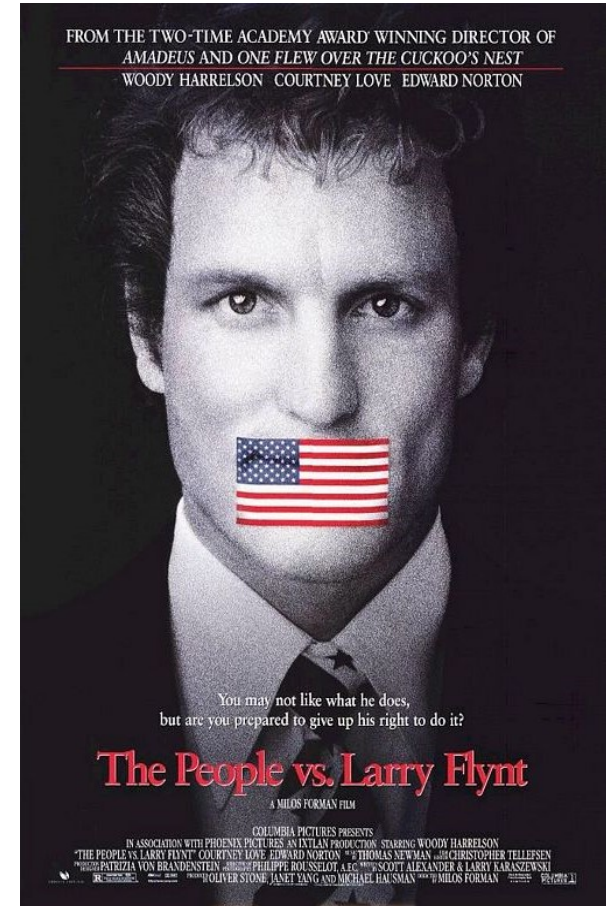
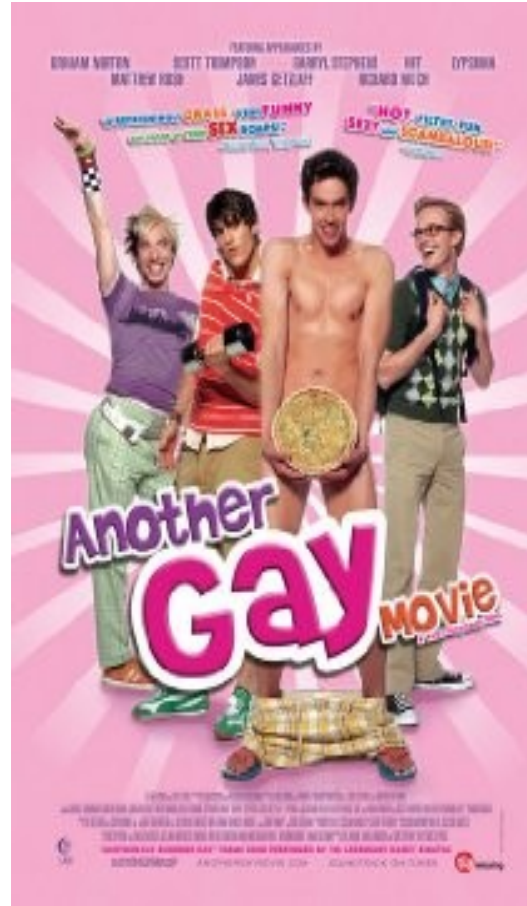
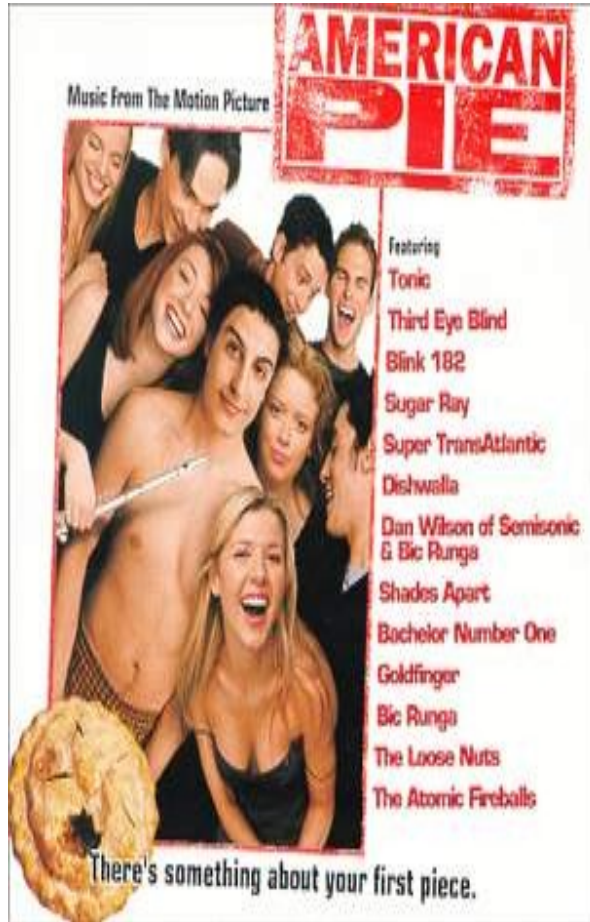
# Co podléhaje pod definici normy

- Úlohy (odborník, genderní role, rodinné role)
- Míra a druh úspěchu
- Slušnost, morálka, spravedlnost
- Porucha a deviace

# Výchova dětí



# Sexuální chování: normy proti norem





# Úspěch: podle čeho mínění?

<http://www.csfd.cz/film/215378-dabel-nosi-pradu/video/>



[http://www.sms.cz/film/invaze\\_barbaru/ukazka?play=1](http://www.sms.cz/film/invaze_barbaru/ukazka?play=1)



# Proč je pohled na norma důležitou podmínkou

Ohodnocení podle norem

Normy jako zdroj cílů

Normy regulují úlohy, a úlohy - drtivou většinu komunikací

Normy rozdělují společnost na skupiny s různými systémy norem

# Varianty postoje k normám

- normy jsou tradiční, a to má smysl
- protikladnost norem mezi sebou a jejich kritika
- existují nesprávné (zastaralé) a moderní normy
- normy nejsou absolutní a existují situace, kdy a kde normy nefungují

# Příklad filmu pochybujícího v normách

**NORAH JONES**

**JUDE LAW**

**DAVID STRATHAIRN**

**RACHEL WEISZ**

**NATALIE PORTMAN**

**“BREATHTAKING.  
A VISUALLY ARRESTING  
JOURNEY ACROSS AMERICA”**  
THE TIMES

**“MESMERISING.  
IT’S BEAUTIFUL AND  
ROMANTIC” ★★★★★**  
EVE

**“ABSOLUTELY GORGEOUS”**  
DAILY TELEGRAPH

**MY BLUEBERRY NIGHTS**  
A FILM BY WONG KAR WAI

BLOCK 2 PICTURES IN ASSOCIATION WITH STUDIOCANAL PRESENTS A JET TONG FILMS PRODUCTION A FILM BY WONG KAR WAI STARRING NORAH JONES, JUDE LAW, DAVID STRATHAIRN, RACHEL WEISZ, NATALIE PORTMAN  
“MY BLUEBERRY NIGHTS” CASTING: PLY KRUMHOLTZ EXECUTIVE PRODUCERS: ALICE CHAN, PAMELA THURMER SCENARIST: WILLIAM CHANG, SUK PING, SHARON GIBBERSON MUSIC BY RY COODER EDITOR: STEVE BRIDGMAN COSTUME DESIGNER: JULIE CLARKE  
DIRECTED BY WILLIAM CHANG, SUK PING, PRODUCED BY WILLIAM CHANG, SUK PING, DIRECTOR OF PHOTOGRAPHY: OPHELIE KOHNEN, GSC, INC. CO-PRODUCED BY CHAN VE CHENG, PRODUCED BY JACKY PING YEE, WVA, STYLING BY WONG KAR WAI  
CAST BY WONG KAR WAI, LAWRENCE BLOCK, DIRECTED BY WONG KAR WAI 12A CONTAINS TWO ISSUES OF STRONG LANGUAGE

SOUNDTRACK ALBUM AVAILABLE ON BLUE NOTE RECORDS  
FEATURING ORIGINAL SCORE BY RY COODER, MUSIC FROM CAT POWER,  
OTIS REDDING, CASSANDRA WILSON, AMOS LEE, AND A NEW SONG BY NORAH JONES





# Domácí úkol 2

Najít *dva* filmy s různým pohledem na normy a odůvodnit svoje interpretaci:

Jaké normy film podporuje

Jaké normy film odmítá

Podtrhuje                      nebezpečnost                      důsledné  
implementace norem

# Film: předpis na vyrovnání nebo pochybování

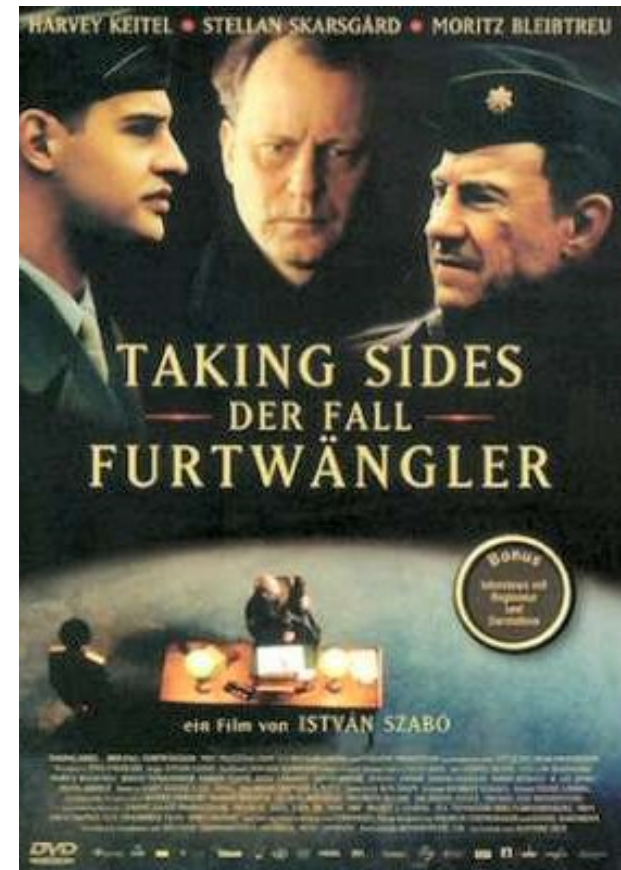


# Co je úkolem terapie a co hledá klient

Dosáhnout rovnováhy



Být v pochybu a pohybu





# Harmonie nebo vývoj:

Harmonie se světem a nebo s sebou

Vývoj ke lepšímu a nebo jako překonání  
překážek

# Harmonie se světem a nebo s sebou: rodičovství

[http://www.youtube.com/watch?v=Lv\\_nBOU4CPQ&feature=fvwrel](http://www.youtube.com/watch?v=Lv_nBOU4CPQ&feature=fvwrel)

<http://www.youtube.com/watch?v=P7LlwL2uHUY&feature=fvsr>



# Porovnání přístupu k výchově dětí

Co je cílem výchovy?

Jak si všímají dítěte?

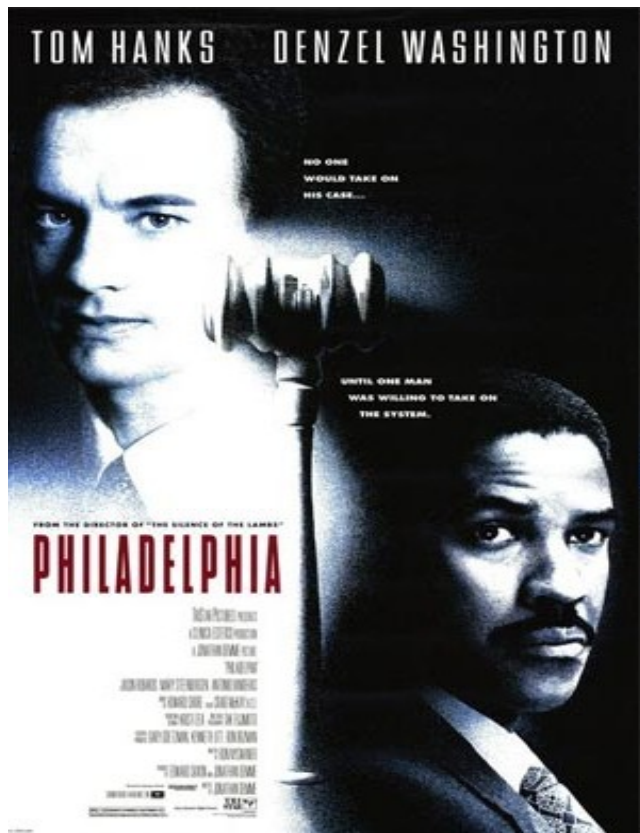
Zápory a možnosti každého ze styl  
rodičovství

Jakých rodičů si byste přál(a)?

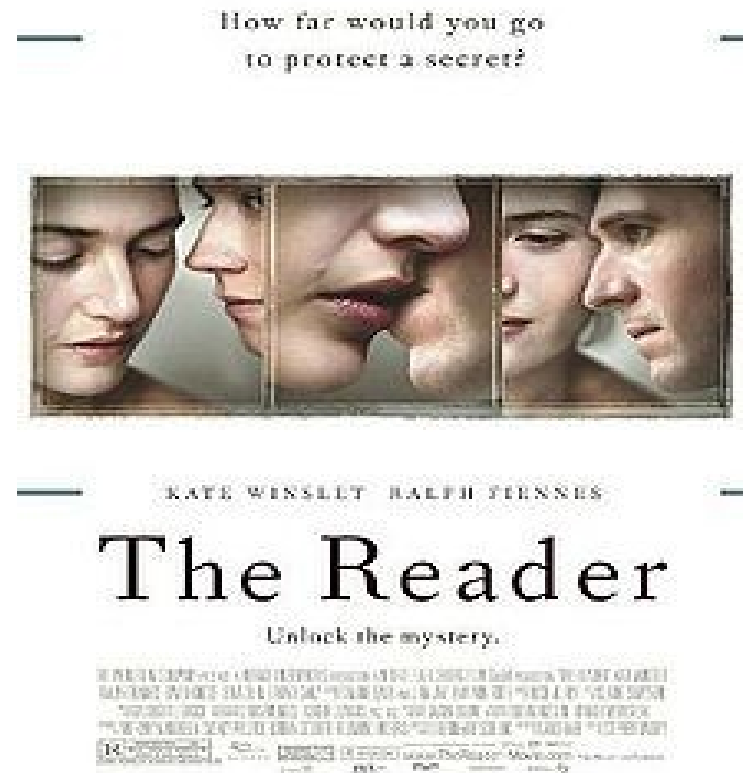
Jakým rodičem byste chtěl být?

# Změny: z jakého důvodu?

Pro vývoj



Jak se naučit žít v pochybování



# Trajektorie změn

Co chceme po sobě a klientovi

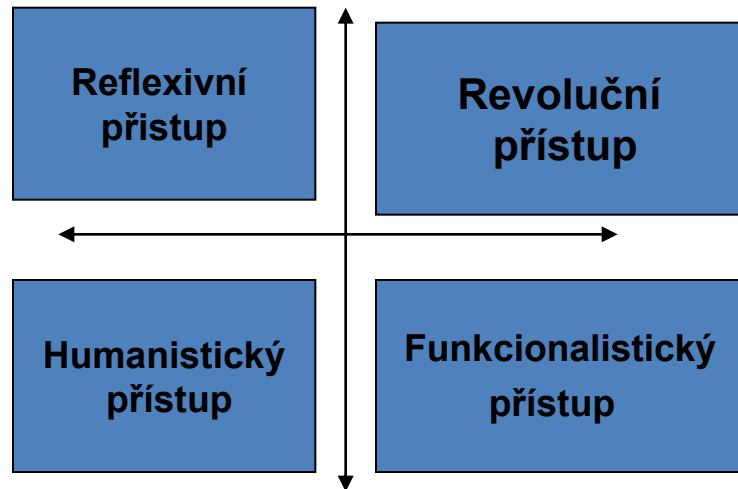
- Rovnováhu s okolím
- Rovnováhu s sebou
- Zlepšení situací a akceptování aktuální situace jako problému
- Protiklad veřejnému tlaku a naučit se žít v pochybech

# Přístupy

- Pochyb v normách a pohyb
- Správní normy a pohyb
- Pochyb v normách a rovnováha s sebou
- Tradiční normy a rovnováha

# Různobarevnost pozice expertu taxonomii sociálních teorií *Malholma Payna* a *Jona Dewey*

Změna a vývoj



Norma je podmíněčná, a docela brání reflexi

Norma má své úlohy

Rovnováha a balance jako cíl

# Možné úkoly, podle se kterých rozlišují přístupy

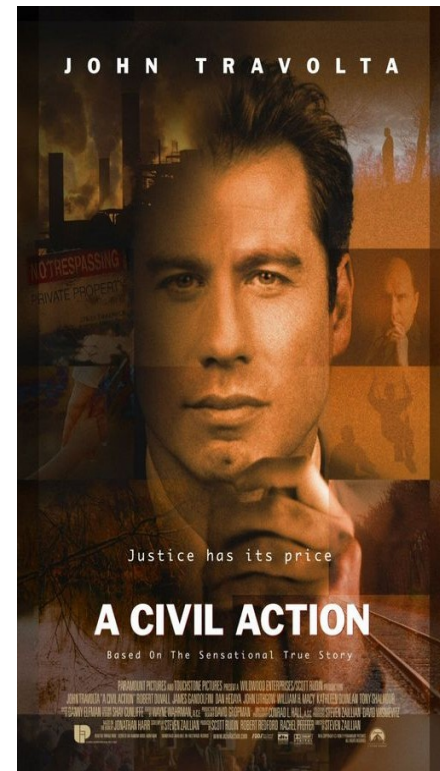
- Naučit se žít v pochybách
- Odehrávat traumatickou zkušenost
- Aktivovat k činnosti, například, obhajobě svých práv
- Integrovat se do společnosti, úkole je pro obě strany, člověka a veřejnost



# Přístupy v obrazcích



# Kdo je pomáhající odborník



# Model všímání filmu jako model komunikace s klientem

Uplatňují stejný přístup

Patří různým přístupům

Někdo z nich, a do konce oba nemají  
důsledný obraz světa

# Stejný druhy aktivit: klient jako text

- Interpretace přes existující model nebo vypracování vlastního
- Neakceptování jako projev přenosu svých problému
- Bariery všímání, které máme kvůli osobní nedůslednosti



# Jak pomáhající odborník prochází změnou přístupů



<http://www.youtube.com/watch?v=WsJa08bb8oQ&feature=related>

# Obraz světa a člověka v různých přístupech

Stabilita a harmonie mezi člověkem a světem

Akceptování sebe a hledání svého pravého  
pelíšku

Svět jako prostor pro progres a vývoj, a člověk  
jako bojovník za to

Člověk jako ten, kdo hledá sebe, všímání světu  
jako zdroje tlaku

# Druhy filmů podle expertního ohodnocení

- Vulgární a pseudo-odborní
- Důsledně vyjadřuje přístup
- Váha se mezi přístupy (konflikt pohledů)
- Hyper-text a může být interpretován z pohledů různých přístupů

Jaké druhy filmu a jak se da využít?

# Příklad zjednodušeného přístupu

Vlna filmů 1990-h let o bezohlednosti mladých lidí a neschopnosti skutečného systému justice zvládnout s tím, filmy byly plny nepolepšitelnými pubertáky a úplatné obhájci (veřejnost akceptovala ten názor a požadovala, aby vláda zpřísnila přístup k justici):

**Prvotní strach (Primal fear)**  
**Ďáblův advokát (Devil's advocate)**





# Domácí cvičení 1: hyper text

Pes, který uvnitř byl kočkou (*The dog who was a cat incide*) Siri Melchior, 2002

## Otázky

- Má nebo ne problém hlavní postava?
- Z čeho se ten problém sestává?
- S kým můžeme porovnat hlavní postavu?
- Jak ten problém byl vyřešen a ba byl li vyřešen?

# Rozpracování přístupů podle pohledu na film

Přístup	Zdroj problému	Popis člověka	Zvládání
<b>Funkcionalistický</b>	Popis přes ponětí poruchy	Transgender	Léčba a korekce
<b>Humanistický</b>	Neakceptuje se	Jakýkoliv člověk	Kooperace
<b>Revoluční</b>	Ignorování na stráně jiných	Osamělý kvůli upřímnosti	Změna pohledu veřejnosti, tolerance
<b>Reflexivní</b>	Předpis zůstat jen psem a nebo kočkou	Člověk v moderní době	Využit multi-osobnost ve svůj prospěch

# Rozložení odpovědi

## Reflexivní ?????

- Multiosobnost jako výsledek moderního života

## Revoluční 1

- Veřejnost se má změnit

## Humanistický 4

- Sociální role vs. Přítomné já

## Funkcionalistický

- Přítomné já se schová

# Co se projevuje v míchání přístupů

Proces vývoje pozice (konflikt hodnot a zkušenost rozhodování )

Protikladní vlivy (omezenost uplatnit zvolený přístup)

Omezenost v možnosti zkusit různé přístupy

Tabu a předpisy (co má a nemá dělat pomáhající odborník)

# Míchání funkcionalistického a humanistického přístupů

3 odpovídající

Nevyřešený problém:

když souhlas s sebou je v protikladu s veřejností,  
co zvolíte?

Klíčový směr reflexe:

Pocity vs. Závazky,

Důsledky zákazu na chování a emoce

*Lvi Král a nebo Za plotem*

# Míchání funkcionalistického a revolučního přístupů

1 odpovídající

Nevyřešený problém:

Kdo má vyšší míru zodpovědnosti, veřejnost a  
nebo jedinec? Jak se rozděluje zodpovědnost  
mezi nimi?

Klíčový směr reflexe:

Co je veřejnost a její instituce?

*Lid vs. Larry Flynt*

# Míchání humanistického a reflexivního přístupů

2 osoby

Nevyřešený problém:

V čem je smysl pro život: v komunikaci a nebo sebe-pochopení, akceptovat sebe přes odraz v kooperaci s jinými nebo přes zvládnání s předsudky?

Nová česká vlna

# Míchání humanistického a revolučního přístupů

1 osoba

Komunita odmítnutých: lidi, již odlišní od jiných – normálních, nemají co dělat ve společnosti, kritický a dokonce pesimistický pohled na společnost

<http://www.csfd.cz/film/5954-rain-man/>



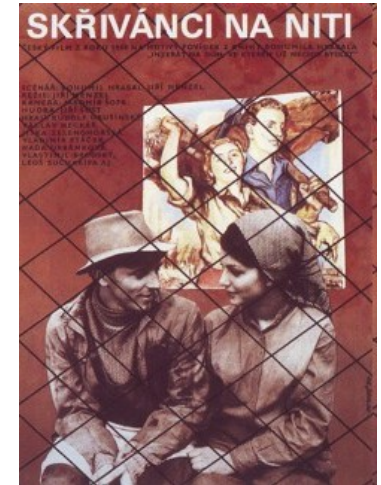
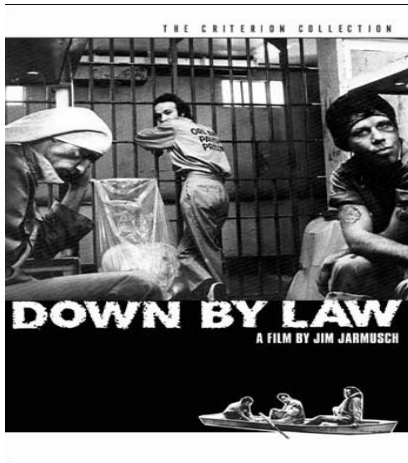
# Míchání funkcionalistického a reflexivního přístupů

nikdo

Člověk se má smířit s veřejností, ale s jakou?

Zklamání ze veřejného života

# Expert rozlišuje následující kategorie filmu



Filmy, který jsou možné interpretovat podle různých přístupů , filmy, který složitější než jakákoliv teorie, expert využívá pro sobe a svůj odborní (a nejen odborní )vývoj

# Expert:

Spojuje filmy a teorie, a využívá různé způsoby odůvodnit toto spojení

Definuje různé problémy, na které film ukazuje, a také schválí všechny problémy do jediného konceptu filmu

Příště: Humanistický přístup

Význam citového života

Překonání rizika ignorování svých citů

Filmová terapie jako katarze a  
sebeakceptování