

# Humanistický přístup

Význam citového života

Překonání rizika ignorování svých citů

Filmová terapie jako katarze a  
sebeakceptování

# Hlavní otázky na sebereflexi

Dokážu aplikovat humanistický přístup?

Co ovlivňuje můj postoj k humanismu?

# *City jako dominantní vlastnost člověka*

## Duální původ citů:

### **patří člověku:**

Přirozené

Nejsou špatné

Ukazují životní směr

### **zdrojem je**

### **komunikace:**

- s jiným
- s kulturou
- se sebou jako jiným „Já“

## *City jako dominantní vlastnost člověka*

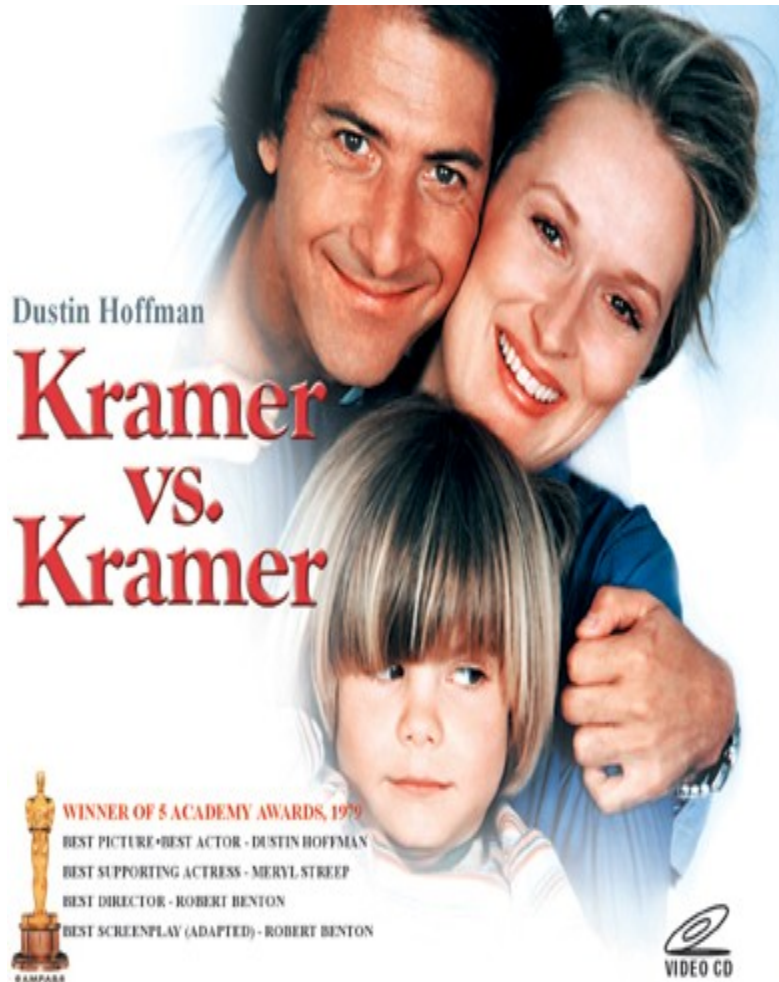
Veřejnost ohodnotí city  
a způsob jejich  
projevu. Člověk  
z dětství sbírá  
zkušenosti tlačeni na  
své emoce, a odporu  
proti toho tlaku



# *City vs. Sociální úlohy*

Co a kdo způsobí volný projev citů?

# *City vs. Sociální úlohy*



- Zážitky
- Zkušenost volby priority
- Jakmile jeden z partnerů půjde cestou sebe-akceptování, zůstane druhý na rozcestí

# *City vs. Sociální úlohy*



- Náhradní rodina (kůň, světluška, a drak), podporující volbu jít proti veřejným předpisům

# *City vs. Sociální úlohy*



- Vlastní rodina a možnost podívat se na svou úlohu z jiné strany: Lilo se začíná starat o Stitcha, a postupně se zlepši pochopení mezi ní a Nani



# Společnost mrtvých básníků (1989)



Otázka k úryvku:  
Čím podporuje projev citů učitel?

Motto filmu

„Carpe diem. Seize the day, boys. Make your lives extraordinary“

# *Povolené a nepovolené city*

City uskutečňují důležité funkce.

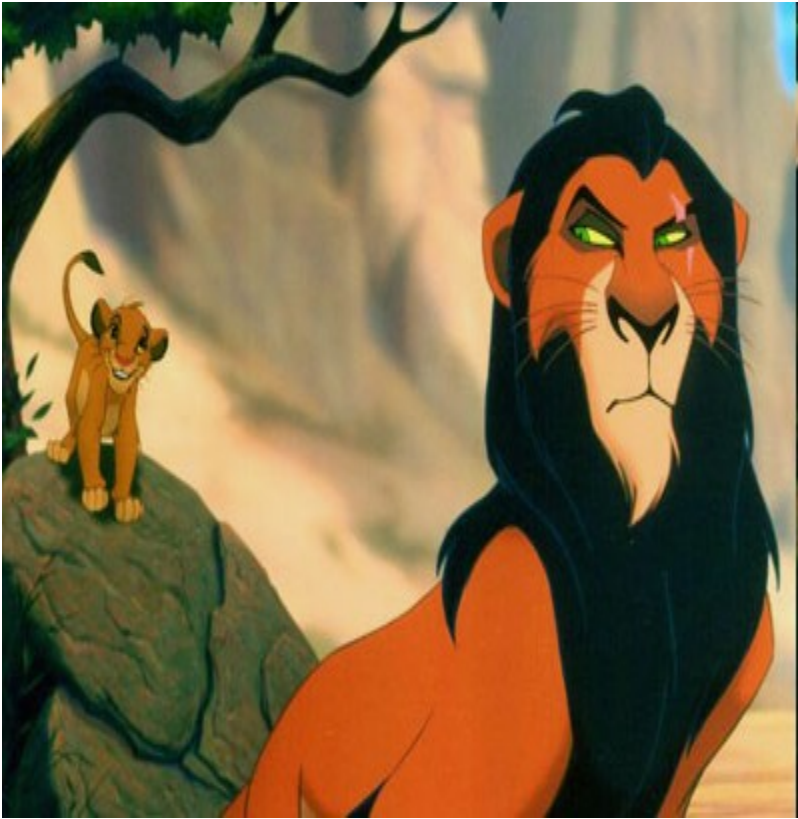
Na co potřebujeme lásku, hněv, strach a žal?

*Významné vlastnosti humanistického přístupu:  
zákaz konstruktivních citů*

Tyto city jsou definovány podle humanistického přístupu jako konstruktivní city (dávají energii, smysl pro život, zlepšují vztah a sebevědomí).

Dostává člověk zákaz hněvu, strachu, lásky a žalu, nebo ne? Jak to vypadá?

# Omezení žalu



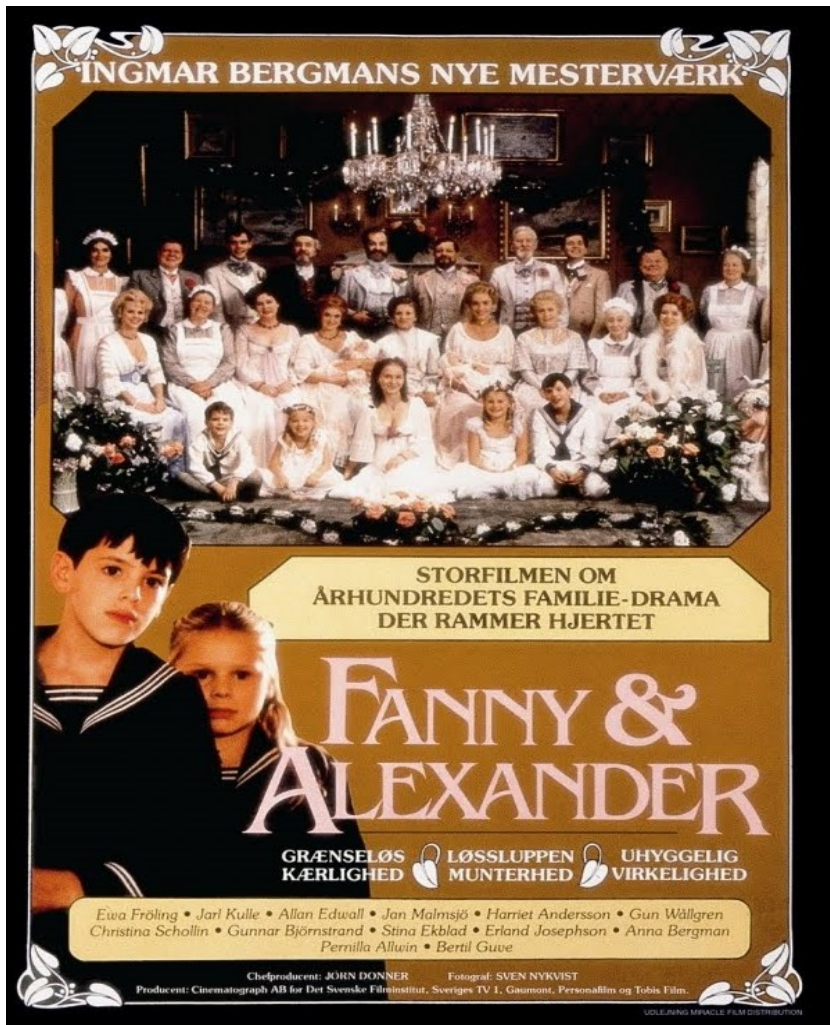
- Jsi vinný
- Jsi slabý
- Nebud' směšný
- Jsi zklamal všechny

# Omezení ????



- Jsi Ošklivý
- Jsi nevychovaný
- Nepatříš šlechtě

# Ingmar Bergman jako uplatňující humanistický přístup



- Příběh přes postup citů
- Různé projevy stejných citů
- Akceptování citů i přes veřejný zákaz
- Důsledný popis uspořádání veřejného života oproti volnému projevu citů

## Otázky k úryvku

Ve jakém významu využívají postavy poněti *laská*?

Jaké city můžeme sledovat v průběhu úryvku?

Jaké umělecké prostředky se využívají za účelem prokázání citů postav?

# Definice destruktivního pocitu

- „onemocnělý“ konstruktivní pocit
- vyčerpají člověka, fungují jako cyklus od sebeponižování až k ponižování jiného člověka a zpátky.
- člověk otrávený destruktivními pocity začíná manipulovat – využívá komunikaci pro své osobní cíle a necítí za to zodpovědnost.



# Konstruktivní a destruktivní city (Everett Shostromm)

## ***Konstruktivní***

Láska

Hněv

Strach

Žal

## ***Destruktivní***

Vina

Nenávist

Frustrace (neklidnost)

Ztráta

# Láska vs. vina

- Účelem lásky je akceptování, pochopení, soucit, balance mezi důvěrností a respektováním hranic.
- Vina: člověk střídá sebeobviňování a obvinování jiného („Zkazil jsem ti život – Zkazil jsi můj život“)



- Pocit viny překáží Simbovi vypracovat identitu s otcem

# Projevy viny:

Sebebičování, akceptování problémů jiných lidí jako svých vlastních, ignorování svých problémů včetně zdraví, snaha uskutečnit nějaký nemožný úkol (extra cíl).

# Hněv vs. nenávist

- **Hněv** je zaměřen na projev nespokojenosti a obhajobu svých hranic a práv v případě jejich porušení.
- **Nenávist**: důsledné odmítnutí a snaha zbavit se toho



- *Sitkom* (F.Ozon): Otec má sen, že na své narozeniny postřílí celou rodinu

# Projevy nenávisti

- nepřímé projevování nespokojenosti (nepřímo na toho, kdo je zdrojem hněvu, ale i na jiného člověka, věc, zvíře)
- toxický humor
- odmítnutí pozitivního fyzického kontaktu
- iracionální fyzická agrese, sebepoškozování.
- přísné nepropustné hranice, omezení vlivu jiných lidí (kvůli obavě z podlehnutí a porážky )
- Mimořádný výbuch toho všeho i mimo racionální důvody.

# Strach vs. frustrace

- **Strach** podporuje adekvátní ohodnocení svých možností, akceptování slabých stránek a dokonce nemožnost kontrolovat a předpokládat všechno, strach funguje jako zdroj spontánního chování
- **Frustrace** má jako základ intenci kontrolovat všechno, snahu vyškrtnout jakoukoliv náhodu



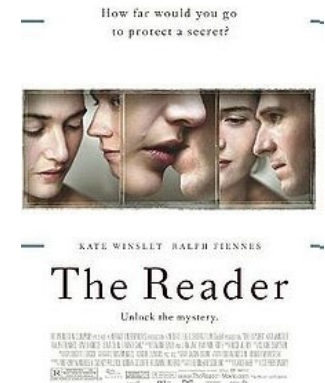
Blesk McQueen odmítá pomoc jiných a chce všechno kontrolovat

# Projevy neklidnosti

- podceňování jiných lidí (jiný nemá schopnost něco udělat samostatně a potřebuje důslednou kontrolu)
- okultismus, víra v magii
- přísnost, zaměření na hygienu
- náboženský fanatismus

# Žal vs. ztráta

- **Žal** přináší samostatnost a nezávislost, akceptování toho, že zaplacením za lásku a soucit je ztráta tohoto citu
- **Ztráta**: bolestivá soustředěnost na „kdyby“: co by bylo, kdyby se ta událost nestala



- Daniel (*Himmel über Berlin*) se chce zbavit své nesmrtelnosti a stát se člověkem, aby měl možnost milovat
- Michael naopak ztratí navždycky schopnost milovat po nepřekonání případu s Hannou



# Projevy ztráty

- člověk ignoruje projevy pocitů a myslí na potrestání sebe i jiných.
- efekt „ať je všem hůře i přesto, že mi nebude lépe“
- závislosti na látkách

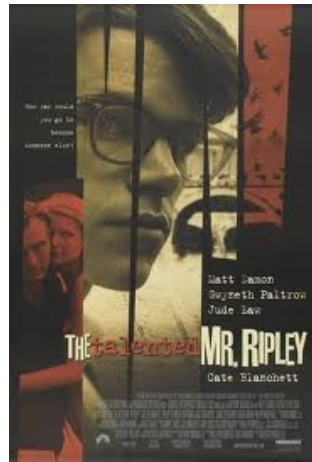
# Co nabízí humanistický přístup v kultuře a v pomáhající práci

- Odlišování přání a tužeb od potřeb
- Akceptování citů jako zdroje smyslu pro život
- Práce s pocity: chápat a analyzovat
- Únik od veřejnosti a zahájení své komunity

# Odlišování přání a tuh od potřeb a předpisů

## MATCH POINT

Passion Temptation Obsession



- Svědomí jako odvaha akceptovat svůj výběr  
Filmy o svědomí a jeho ztrátě, totožnost mezi bezcitností a krutostí

# Kdo je opravdový zločinec?



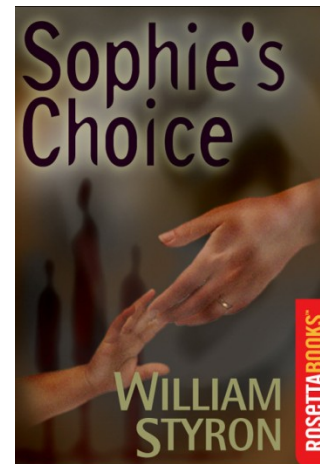
?

# Moc vs. Člověk



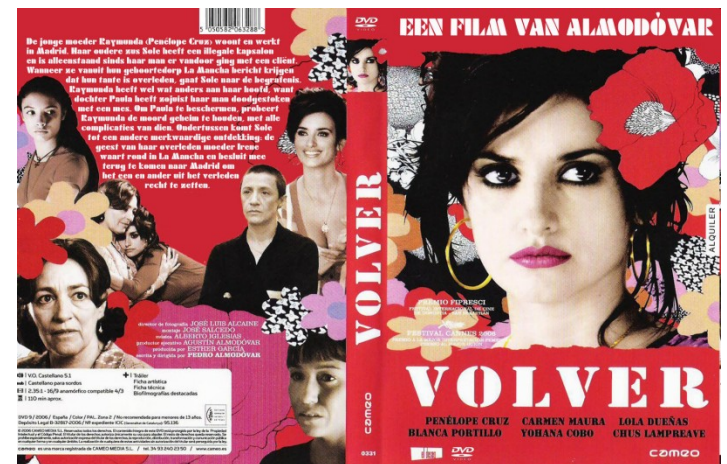
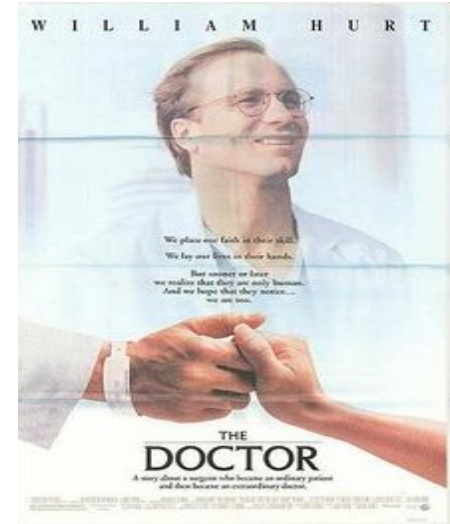
# Filmy o lidech padlých na sociální dno, kteří probouzí soucit

- Rubová stránka člověka a její akceptování jako praxe pro sebevědomí
- Lidé, kteří nedokázali dosáhnout úspěchu, ale mají své city

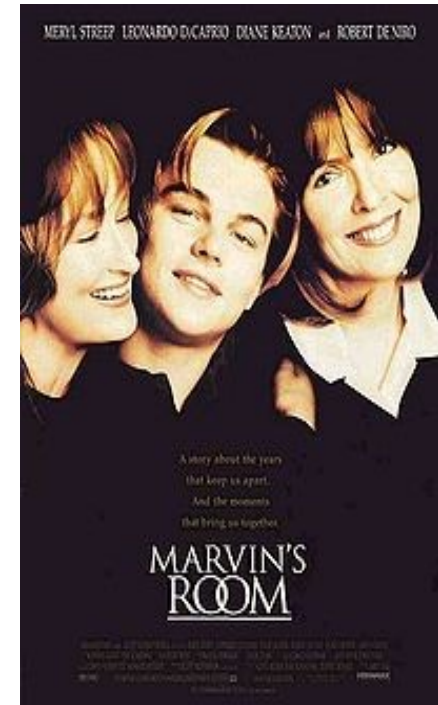
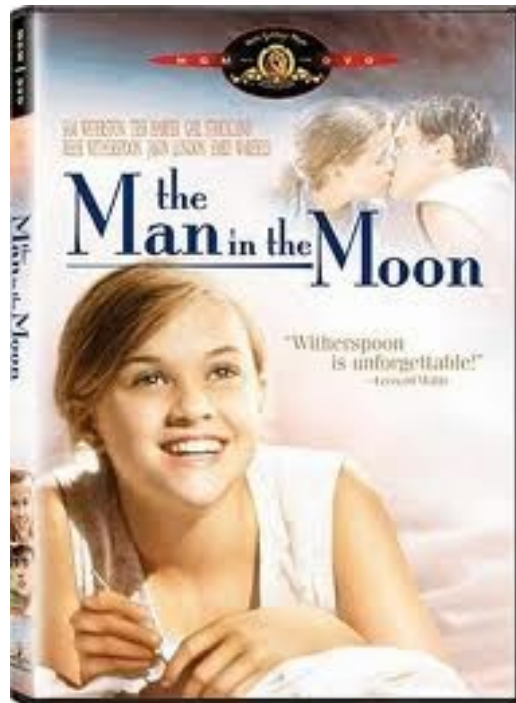


# „Já“ koncepce jako sociální pojem

Akceptování jiného  
díky přechodnému  
plnění úlohy jiného  
člověka

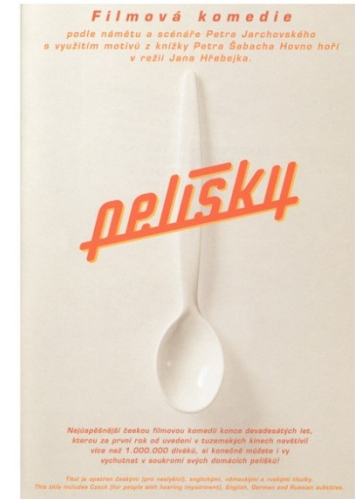
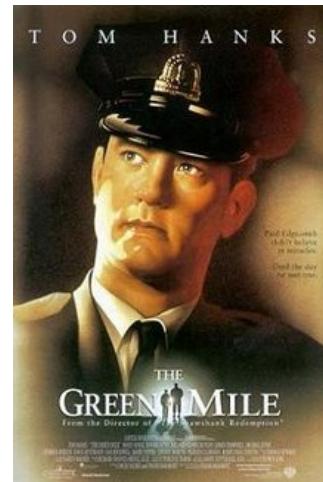
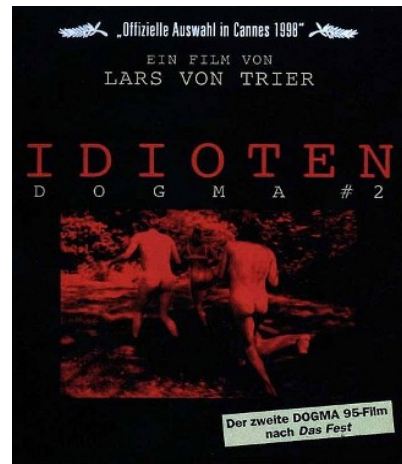
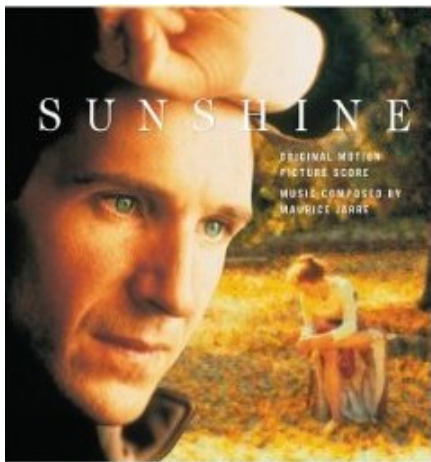


# Filmy o smíru a odpuštění



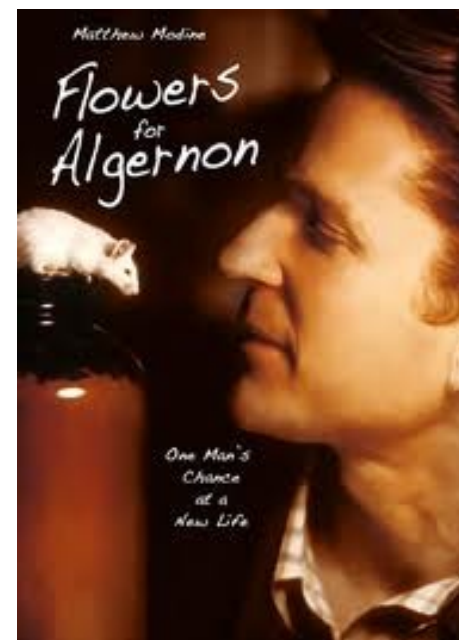
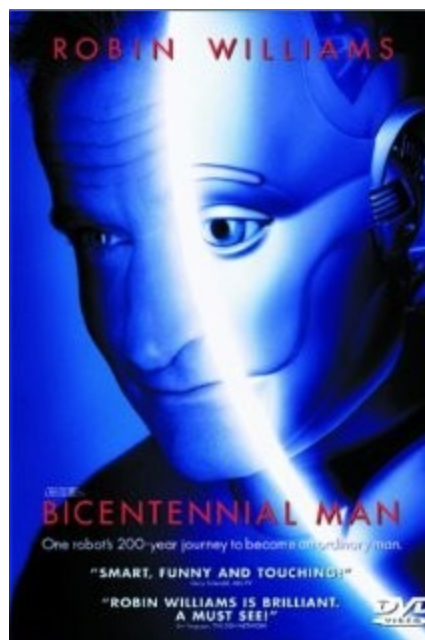


# Akceptování citů jako zdroje smyslu pro život

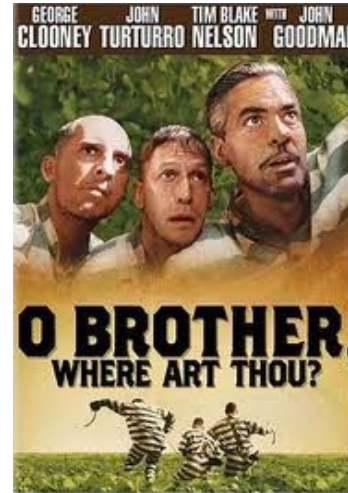
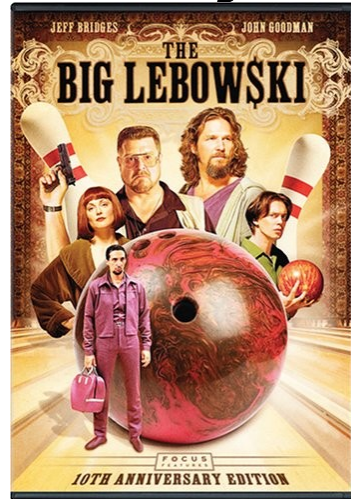
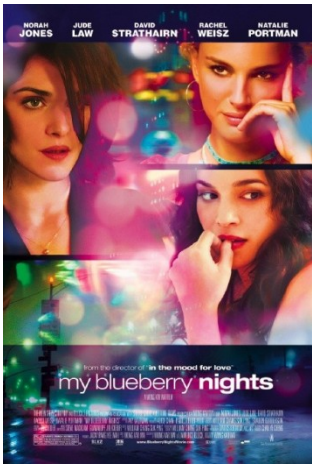


- Proces životu je nejdůležitější věc v porovnání se všemi úspěchy

# Vyrovnání procesu a výsledku, pochybování v úloze úspěchu



# Únik od veřejnosti a zahájení své komunity



- humanistické komedie

## Domácí úkol 3,

**Sheridan College "Electropolis" (2009)  
příklad humanistického přístupu**

<http://www.youtube.com/watch?v=8FYolwYkoWY&feature=related>

Klíčová otázka: Podporuje nebo kritizuje humanistický přístup?

# Otázky k filmu

Co symbolizují klíčové protiklady filmu:

- Světlé barvy vs. Šedost
- Tančení vs. Určitý pochyb (jen přes ulici)
- Žijící jednotlivci vs. Mechanistické věci
- Velké město vs. Skladka mimo města

