

Seminář 4 Humanistický přístup: možnosti a omezení

Skládá se z tří částí:

- Rozbor domácího úkolu 2 z pohledu pozici diváka, kritika, experta, a odborníka
- Humanistický pohled na zločin
- Omezení a možnosti humanistického přístupu (analýza filmu ***Electropolis***)

Domácí úkol 2:

pozice a její implementace

Pozice diváka, kritika, experta, a nebo
pomáhajícího odborníka

Důslednost její implementace

Stylistika, odpovídající pozici

Kritéria volby a porovnání filmů

Expert: porovnání filmu a teoretických základů

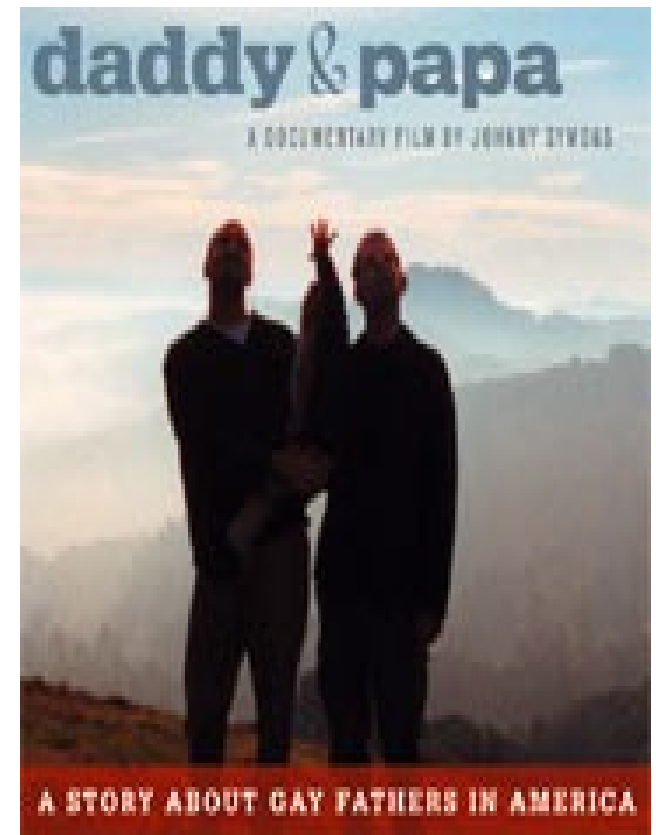
Víceúrovňová analýza problému: úroveň jednotlivce, veřejnosti a systému institucí

Film se porovná s svou představou o problému nikoli s svým osobním míněním

Předpokládá se přesný výklad svého postoje

Volba nebo složitějšího filmu a nebo kritizování filmu, vysilujícího předsudky

Příklad 1 Rodičovství: povinnost či právo?



Příklad 1: hlavní pojem a přístupy

Cílem prezentovat různé pohledy na rodinu, vztah mezi veřejností a jednotlivcem

Filmy patří různým přístupům, první spíš reflexivní, důsledně ukazuje na marnost nadceněné ideje, druhý je klasický revoluční film

Příklad 1: doporučení „Kdyby to byl esej“

Vzít v úvahu žánr – dokument, v čím se shodují, a čím se liší jako dokumenty

Pozice autorů filmu ohledně problému, stupeň zakotvenosti do problému

Pojem prostředí a okolí vedle rodiny, jak to filmy konstruují

Příklad 2: (dis)funkční rodina z pohledu různých kultur



Příklad 2: hlavní pojem a přístupy

Pohyb od vnucené představy o správném životu k vypracování svého prostředí

Konstruování sociálního problému v rovině humanistického přístupu (city, úlohy, předpisy a sebe-akceptování) a reflexivního (překonání nadceněné ideje a smíření s nejistotou, důsledná kritika představy, kterou šíří společnost)

Mixování satiry a dramatického příběhu

Příklad 2: doporučení „Kdyby to byl esej“

Vliv profile sociální politiky, liberální (orientovaná na úspěch) a sociálně-demokratické (rovnováha a dostupnost)

Jak to, co je předmětem satirického pohledu ovlivňuje prostředky a typ satiry

Otázka pomáhajícímu odborníkovi: jakou stranu podporuje, společností nebo jednotlivce?

Příklad 3: míra nadstandardu v rodině



Příklad 3: hlavní pojem a přístupy

Humanistické filmy (nenutí volit pohled na normu, spíš ukazují různobarevnost norem a možnost volit)

Žánr filmu z pohledu diváků: film-relaxace, jenž podporuje akceptování toho, že nikdo není ideální, a i přes to může se akceptovat

Konotace názvu filmů: *Pelíšek* a *okraj světa*,
utek od veřejnosti

Příklad 3: doporučení „Kdyby to byl esej“

Osobní volba norem, co je platem? Je to za plátnem, ale otázka pro diváka zůstává

Co dělá rodinu typickou? Rozlišování definicí „typická“ a „(dis)funkční“ podle jemnějších kritérií

Co je typičtějšího, funkční či disfunkční rodina, a proč společnost udržuje víru ve funkční rodinu, která téměř neexistuje?

Příklad 4: hlavní pojem a přístupy

- Oba filmy se dá probrat v rámci funkcionalistického přístupu
- Úloha jako zbraň a cesta k úspěchu
- Faktory, které ovlivňují vývoj chování v rámci úlohy: bolestivé zkušenosti, vlastnosti, cíle, představa o úspěchu
- Vnitřní konflikt úloh
- Úloha a mezilidský vztah

Příklad 4: doporučení „Kdyby to byl esej“

- Teoretická východiska: systémový přístup v terapii, rodina jako ekologický systém
- Problém hranic komunikací a jejich preformování podle dospívání dětí
- Proč se „netradiční“ rodina také podlehla normám?

Odborník: film a problém klienta

Co obsahuje film s pohledu lidí, pro nichž je postoj k normám má význam: chová se podle norem, omezeny normami, volí normy, odmítá normy

Filmy se rozdělují na terapeutické a na te, které potřebují odhalování norem

Příklad 5: hlavní pojem a přístupy

Agenti společenského tlaku a jak se bránit tomu (*prioritizace* lidí a vztahů), vnitřní a vnější zdroje předpisů

Transspektiva vývoje mezilidských vztahů: začátek a stabilizovanější vztah (terapeutický účinek posunutí do budoucnosti)

Možnost zvážit volbu ve prospěch rovnováhy s sebou

Příklad 5: doporučení „Kdyby to byl esej“

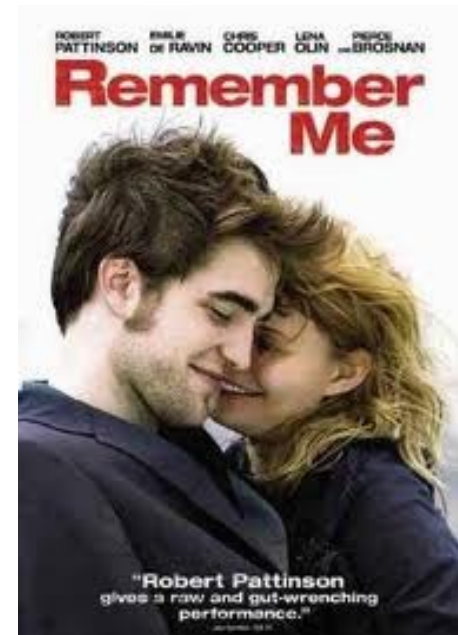
Možnost vyrovnání se společnosti je iluze, ale nakolik možné vyrovnat se s sebou?

Více odkazů na teoretická východiska

<http://www.kinokultura.com/specials/4/boredbrno.shtml>

Práce s sebou: podle porovnání je vidět, že autor podporuje volbu ve prospěch vyrovnání s sebou, ale to má být volba klienta

Příklad 5: zvládání s žalem



Příklad 6: hlavní pojem a přístupy

- Co ovlivňuje průběh zvládnání s žalem
- Projevy žalu a zákaz na žal
- Destruktivní a konstruktivní vývoj žalu
- Vliv komunikace, terapeutická a ubližující komunikace

Příklad 6: doporučení „Kdyby to byl esej“

- Více fokusu na tématu
- Unikátní úloha komunikace lidé, kteří mají stejný problém a prochází jednou se stupně zvládnání s žalem
- Možnosti a omezení v terapii žalu

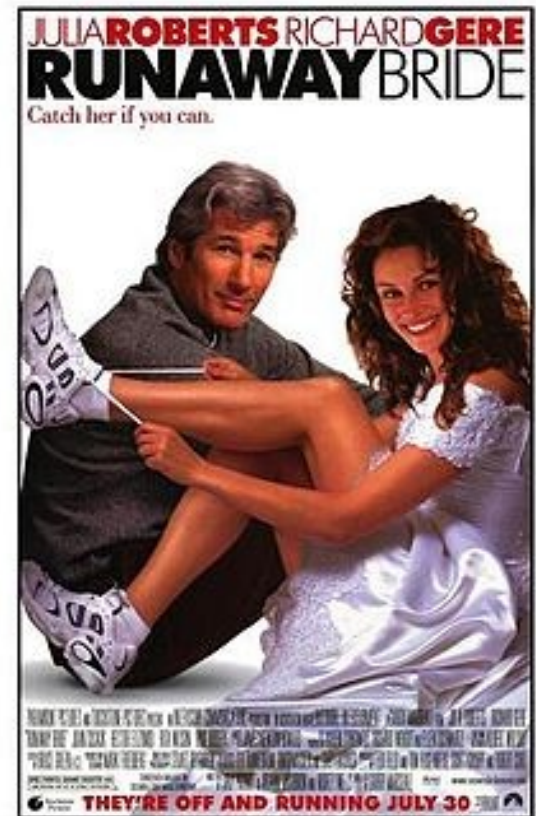
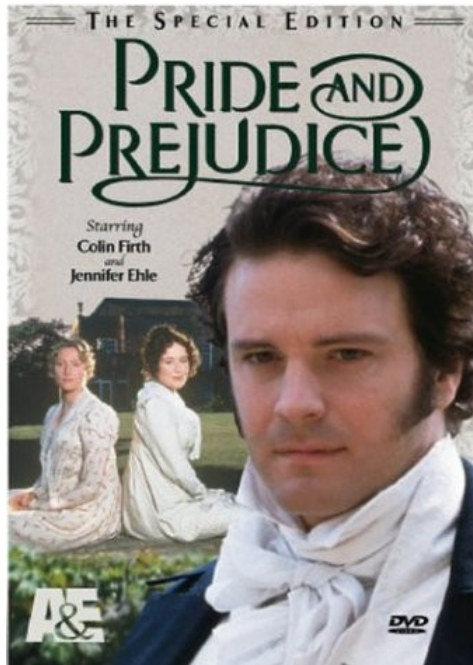
Kritik: umělecké prostředky na vyjádření postoje

Filmy se rozdělují podle úrovně umění a prostředků, jež byly využeny za účelem určitého cíle

Soustředěnost na žánru a originalitě filmu

Rozbor klišé a jejich překonání (vyhýbání jim) ve filmu

Příklad 7: estetika filmu (kostým)



Příklad 7: hlavní pojem a přístupy

- Odraz norem v oblečení
- Oblečení jako element stratifikace
- Oblečení v společnosti strat a společnosti segmentů
- Oblečení a osobnost

Příklad 7: doporučení „Kdyby to byl esej“

- Upřesnit, jakou verzi zfilmování vyživáte
A nebo
- Porovnat různé verzí podle zvoleného směru

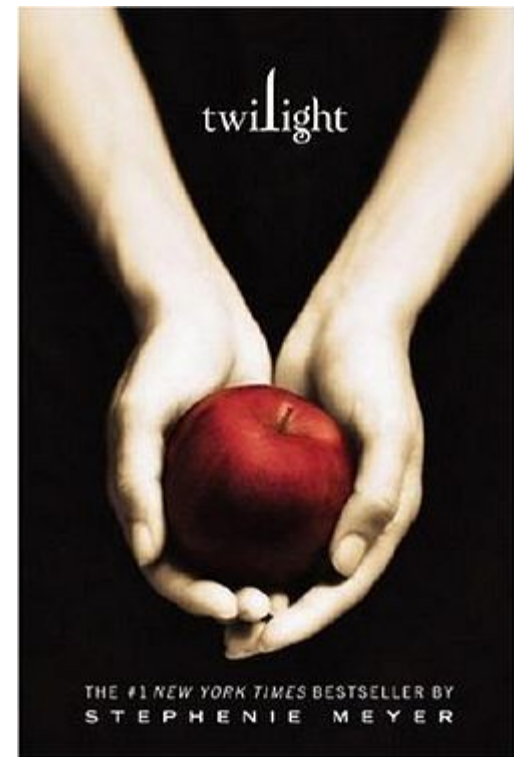
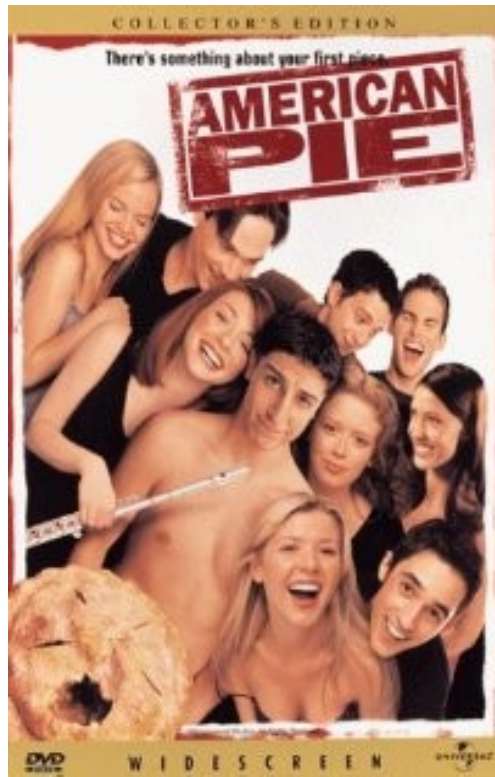
Divák: chápat se...

Osobní všímání filmu, důvody
akceptování a odmítnutí filmu

Přednosti jako diváka

Ohodnocení vlivu filmů a toho, co
ovlivňuje volbu filmů

Příklad 8: film jako výzva a polaskání



Příklad 8: hlavní pojem a přístupy

- Protiklad nevkusného až odporného filmu a filmu příjemného
- Emocionální komponenta ohodnocení omezuje objektivitu (několik postav přesně dodržují stejné normy jako v *Twilight*, a *American Pie* podle míry popularity je téměř stejný)

Příklad 8: doporučení „Kdyby to byl esej“

- Kdo miluje Twilight a American Pie? Čím se liší této skupiny diváků?
- Možnosti identity s postavou
- Jaký film má větší výkon podle úkolu výchovy?
- Jaký film má větší riziko omezit reflexe diváků?

Otázka pro ostatní

Podle Vás, jakou pozici jste uskutečnili ve svém porovnání filmů ?

Příští: rozbor dalších porovnání

Diskuze o filmu jako zdroj informace o klientovi

Etické závady: udržovat rovnost komunikace
a upřímnost

Jaký druh informace se dá zjistit

Interpretace filmu v kontextu situace, v níž
se nahází klient

Jak humanistický přístup definuje lidi, jíž mají stigma zločinec?

Podle ohodnocení činu jsou zločinci

Podle humanistického přístupu ti, kdo chtějí více, než můžou dosáhnout a nechtějí se změnit

Nemůžou zůstat a nebo dosáhnout souhlasu s sebou, a čím se přibližují k cíli, tím jsou vzdálenější od sebe

Cena za odkaz od sebe

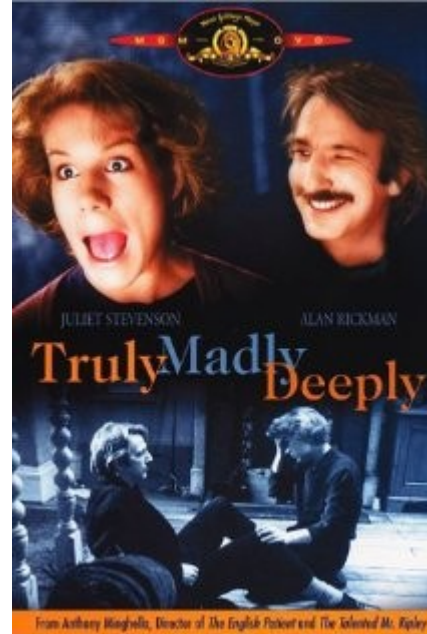


- Jakou cenu hradí Tom Ripley za svůj úspěch?
- Čeho se boje?
- Kdo je oběť? A čeho?
- Proč ve filmu není odplata?

Čím humanistický popis osobnosti zločince je odlišný od klasického?

- Sociopatická osobnost
- Patologická krutost
- Mindrák méněcennosti
- Intence se přesvědčit o svou unikátnost
- Přimáčknuté city
- Volba mezi citem a úspěchem
- Zákaz na sebeakceptování
- Priorita blahobytu

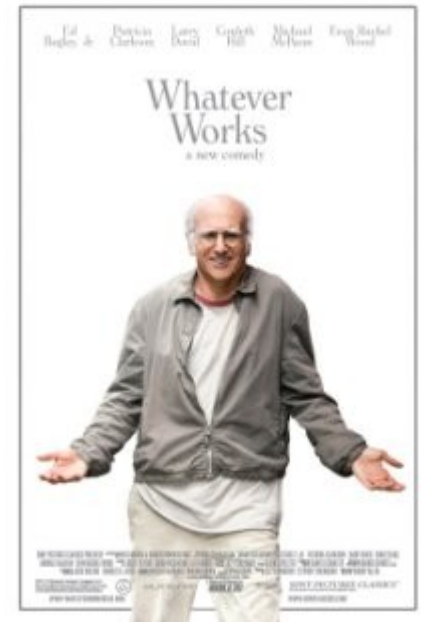
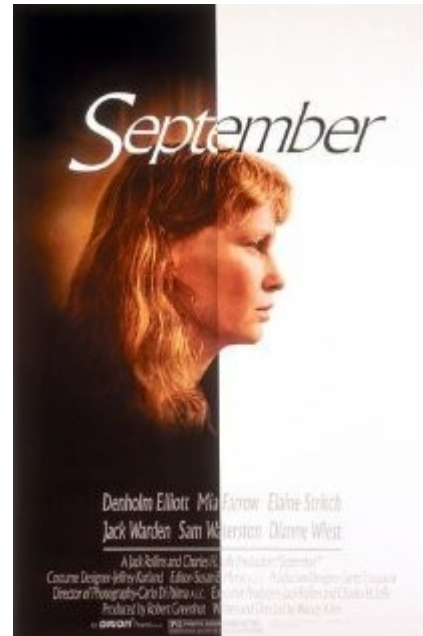
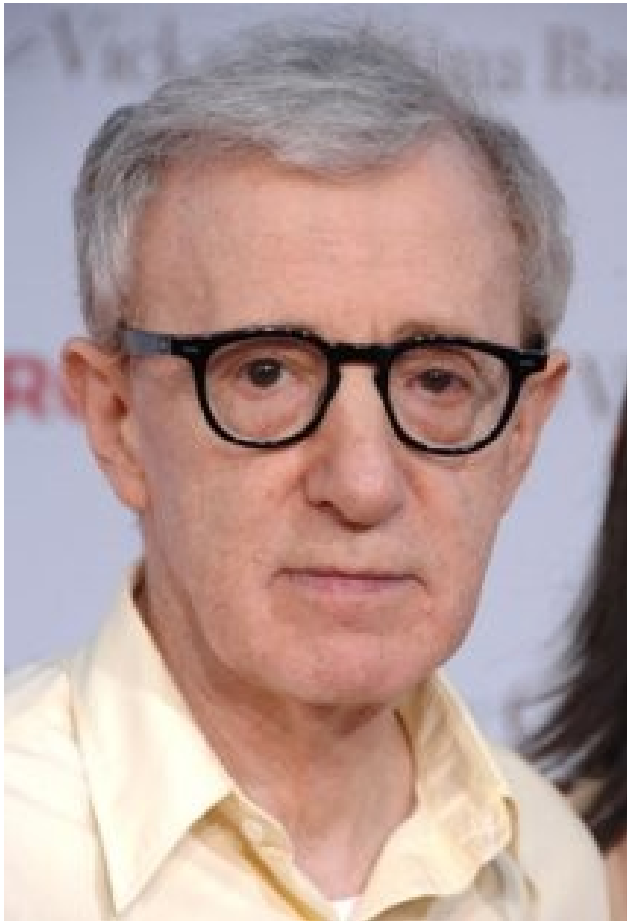
Anthony Minghella (1954–2008)



Příklady filmů: *Hra osudu*



Woody Allen

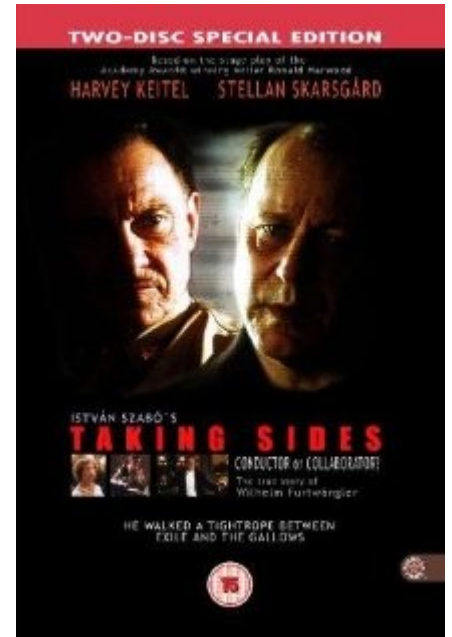
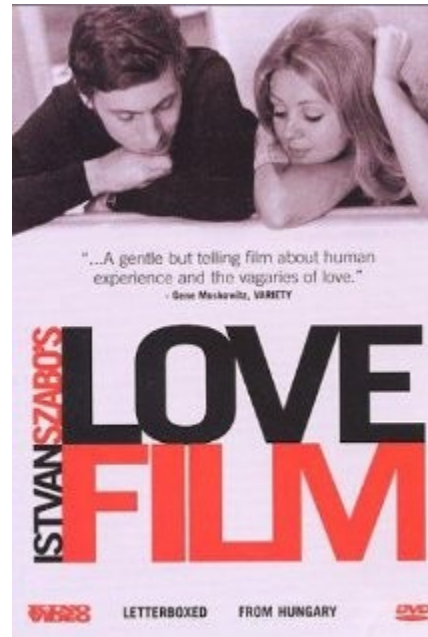
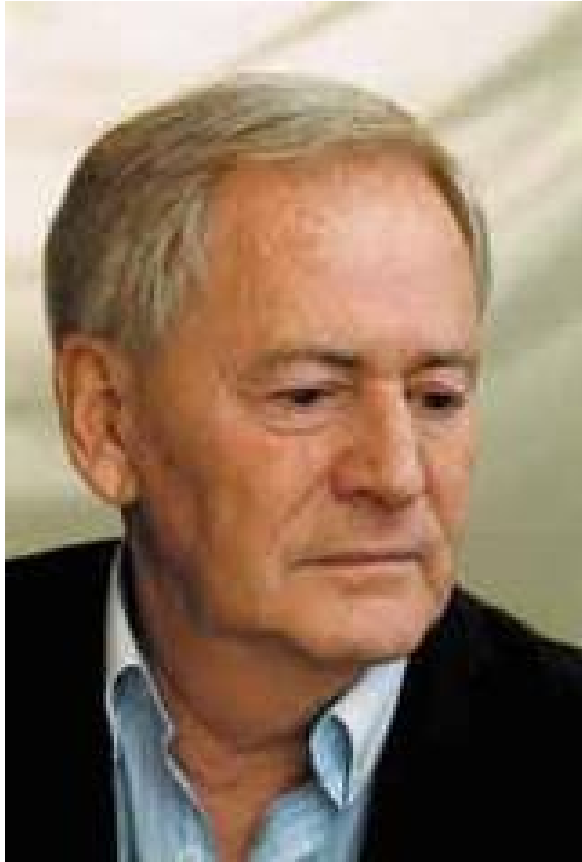


Konflikt intencí jako důsledek doby



- Jakou volbu má postava?
- Čeho se boje více, přijít o úspěch nebo zůstat závislým?
- Je zločinec podle průměrného mínění?

Istvan Szabo



Omezení humanistického přístupu

Reflexivní přístup Co je zdrojem projevu spontánního chování? Má to význam?

Revoluční přístup Co se stane s tím, kdo projevuje svou spontánnost? Dokáže se humanistický přístup překonat sociální exkluzi?

Funkcionalistický přístup Může humanistický přístup zajistit sociální bezpečí?

Rozbor filmu *Elektropolis*

Osobní spontánnost vs. Veřejný pořádek

Proč spontánní projevy jsou v protikladu veřejnému pořádku?

Proč volba ve prospěch spontánnosti a proti pořádku má anglický název *downshifting*?

Kdy člověk může a kdy ne dodržovat balanc mezi spontánním chováním a pořádkem?

Rozbor filmu *Elektropolis*

Nejednoznačné zdroje spontánního chování

Co ovlivňuje styl tančení, kdo dává vzorek tance?

Co způsobí první projev tančení panáčka?

Proč lidi začínají tančit, co je vlivem: zvyk opakovat pochyb semaforu nebo jejich vlastní intence?

Porovnání s e skutečným příběhem



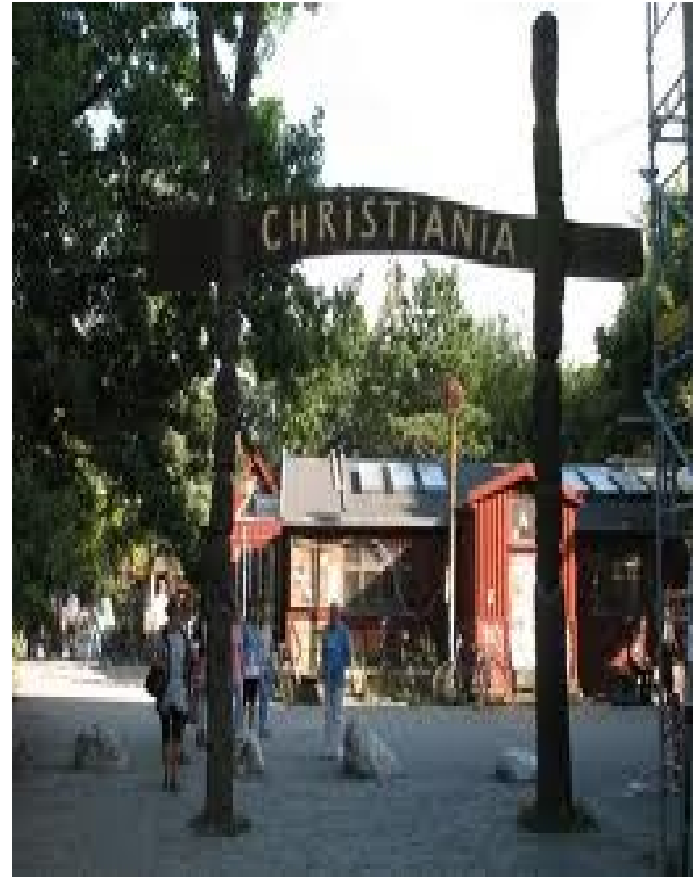
Rozbor filmu *Elektropolis:*
vyloučenosť humanistickej komunity

Čím se odlišuje panáček od jiných?

Co znamená bydlit v komunitě?

Bydli panáček v komunitě nebo je sám?

Komunita v Kodaně



Albert Schweizer



Jedná z nejlepších knih o humanismu



Motto k knize

André Malraux:

Hledám tuto
nejvýznamnější oblast
duši, ve které pocit
bratrstva odolává
absolutnímu zlu

Domácí úkol 4

Probrat seznam filmů:

<http://www.plannedlegacy.com/newsletter/movies-with-feeling.html>

Jaké z uvedených filmy znáte, a na jaké byste se chtěli podívat podle popisu (1-3), odůvodněte svůj zájem