

Seminář 7: Reflexivní přístup

Seznámení s reflexivním přístupem

Metodické pokyny k vypracování
cvičení

Postoj k normám

Norma jako předpis veřejnosti

Norma se promění v **instituci** a omezuje pohled na hodnotu, kterou má svým základem pluralitu interpretací

Instituce vysílají normy a hodnoty, podporují iluze

Přijít o iluzi jako jediný způsob zvládnout s krize ztraceného smyslu

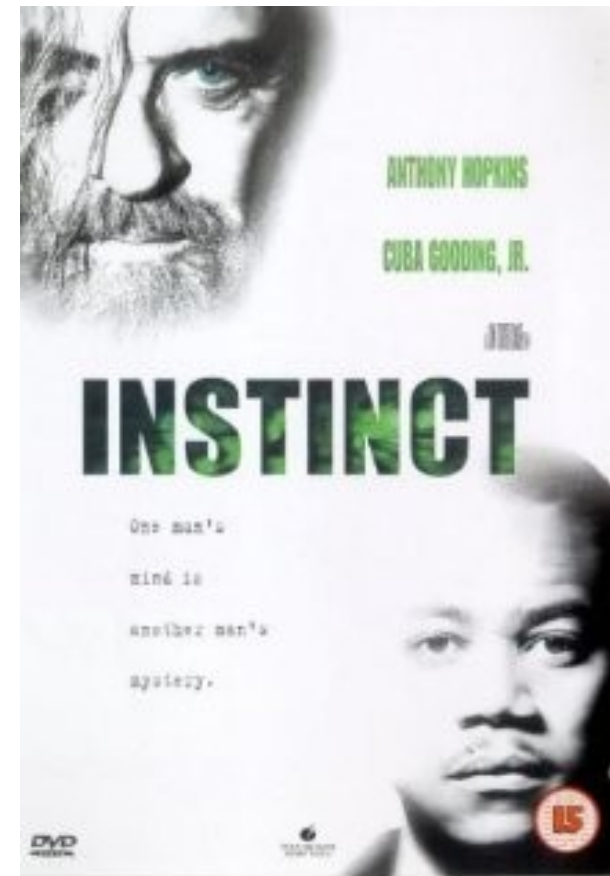
Relevantní teorie

Deinstitucionalizace a vykládání negativních důsledků institutů jako dominantní formy pomoci lidem a veřejní kontroly

- *R.D. Laing*
- *Erving Goffman, Herbert Blumer*
- *Harold Garfinkel*
- *Michel Foucault*
- *Ivan Illich*

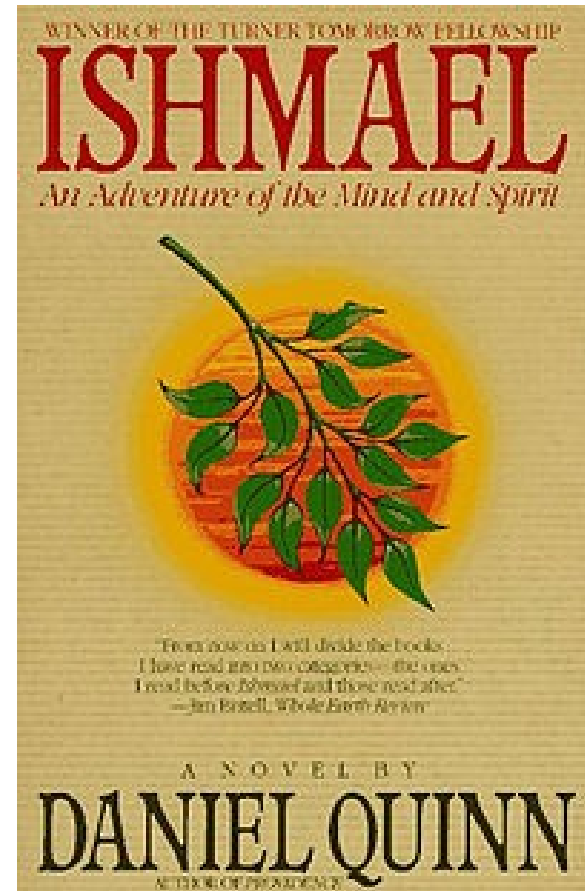
R.D. Laing *antipsychie*

- Vliv veřejnosti v stav psychického zdraví
- *Sanity, Madness and the Family* je o rodině jako zdroje represí a vysílání předpisů



Beroucí a ponechající

The Takers are 'those who know good and evil' and the Leavers are 'those who live in the hands of the gods'."



Otázky k úryvku

Co je základem přístupu k životu u Powella?

Můžeme definovat jeho přístup jako morální, když podle průběžného pohledu je sobecký a ješity?

Má život Powella hodnotu pro jiné?

V čem film nedodrží reflexivní přístup?

Metodický rozbor malého cvičení

Co bylo účelem cvičení?

Jak působí úryvek? Jaké prostředky podporují identitu s postavou?

Co omezuje a podporuje identitu s Caulderem? Proč táta identifikace má význam?

Jak funguje přestávka a dotazování: Co bude dál?

Erving Goffman

symbolická interakce a stigma

- společnost není
jednotlivým celkem
 - svět jako divadlo
 - umrtvující procesy
totální instituce
 - Stigma a
stigmatizace jako
důsledek
institucionalizace
- Film Tričko



Symbolická interakce

Má základem interpretaci chování jiného a svého pohledu na to

Je opakem běžnému reagování v komunikaci

Vyjadřuje klíčové ponětí a hodnoty, jimž se člověk řídí jako svou hlavní úlohou

Život jako nesmírný proces vypracování smyslů a přepracování symbolické interakce

Metodický rozbor malého cvičení

Co se zmínilo v analýze filmu, kdy jste dostali schéma?

Jak lip prezentovat schéma: před demonstrací filmu nebo po?

Jaký účel může mít tento typ cvičení?
Podporujete ten skeptický názor, že věda jen mění definice, ale význam zůstává stejný?

Ivan Illich

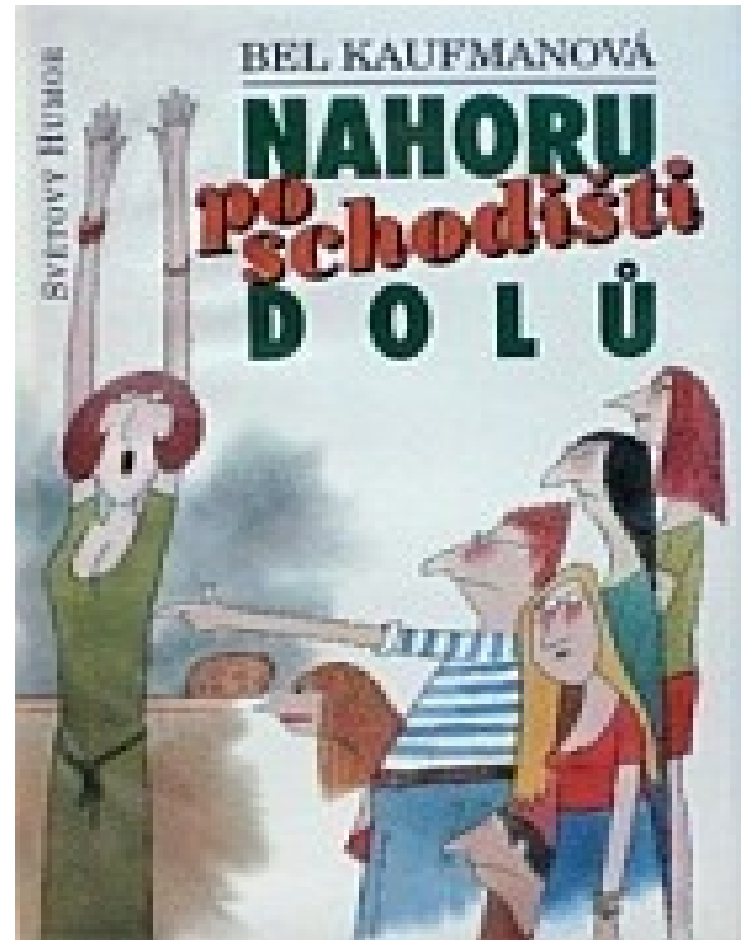
Odškolenění společnosti

- Dva různé typy institucí: manipulativní instituce a družné instituce
- Institucionalizace potřeb a jejich odcizení od člověka
- Společnost založená na institucionalizaci hodnot



Kniha a film

- Epistolární román obsahuje dopisy a písemné připomínky mladé učitelky, která pracuje v zvláštní škole
- Žánr knihy odpovídal účelu protikladu učitele a institutu školy



Otázky k úryvku

Proč je škola mocna a bezmocná instituce ve stejném okamžiku?

Ve prospěch čeho pracují ve škole psycholog a medicínská sestra?

Co je podle filmu zdrojem jejich bezmocnosti: jejich osobní pohled, nebo uspořádání školního života?

Reflexivní přístup jako produkt post-modernity

- Zklamání v demokracii a hodnotách lidských práv (zdrojem je terorismus a ne-demokratické metody boji za demokracii)
- Odmítnutí ideje progresu (*happy-end* není možný, ale z toho není žádná tragédie)
- Pochybování o základech lidstva a humanismu jako přítomných a uskutečněných hodnotách
- Odvaha pokračovat v životu i přes všechna zklamání (balance mezi aktivitou a reflexí)

Významné vlastnosti radikálního přístupu

Hodnoty jako základní pojem popisu
osobnosti člověka (životopis člověka jako
historie akceptování hodnot a zklamání v
nich)

Zklamání v hodnotách jako průběžný stav
životu

Fenomén nestálosti hodnot

Není možná žít bez hodnot, ale dříve nebo později každý pochopí, že

- hodnoty neusnadňují život
- hodnoty podvádí
- svět se mění, a proto pevnost hodnot ztratí veškerý smysl

Hlavní druh krize

- Nevyhnutelnost **podvodu hodnoty** – kvůli změně prostředí a odhalení tlaku veřejnosti , předpisujícího hodnoty
- V klasické psychoanalýze takové odhalení funguje jako katarse, ale v radikálním zůstane jako zdroj konfliktu

Popis nadceněné ideje

Negativní strany

- Hodnota se vzpružuje natolik mocným citem, že žádná reflexe není možná.
- Zklamání přivádí k významným ztrátám v slohu smyslů pro život, a dokonce nervovému zhroucení.

Pozitivní strany

- Člověk nedokáže žít bez takových idejí: dávají moc a energii, hybnost a snahu.
- Člověk nedostane smysl pro život jeden a navždy, a může předpokládat zklamání a změny slohu smyslu pro život

Madagaskar jako příklad reflexivního přístupu

- Hodnoty a nadceněny ideje (překonání nadceněné hodnoty)
- Vazba mezi zodpovědnosti o sobě a jiného
- Vliv civilizace na život skutečného člověka
- Eskapismus (downshifting) jako trend člověka vyvinuté zemi

Nadceněná ideje a její překonání

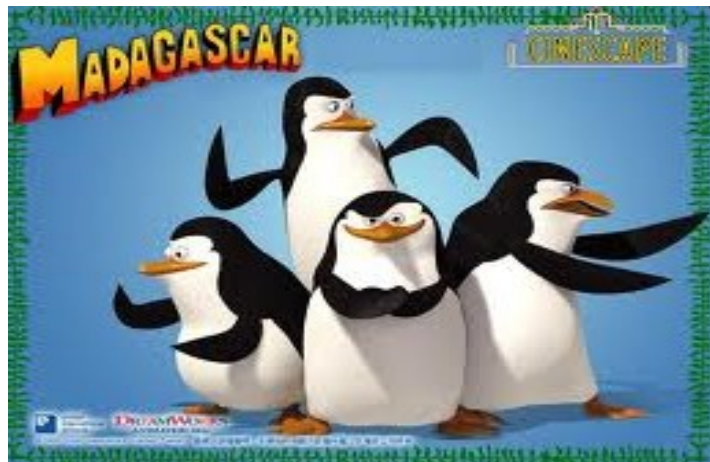
Podobnosti

- Postavy mají nadceněné ideje
- Postavy jsou nuceny veřejnosti mít takové ideje
- Postavy se zkusí zbavit těch idejí

Odlišnosti

- Různý zdroj nesvobody
- Zkušenost postav (jako zdroj zvládnání se stresem)

Příklady nadceněných idejí



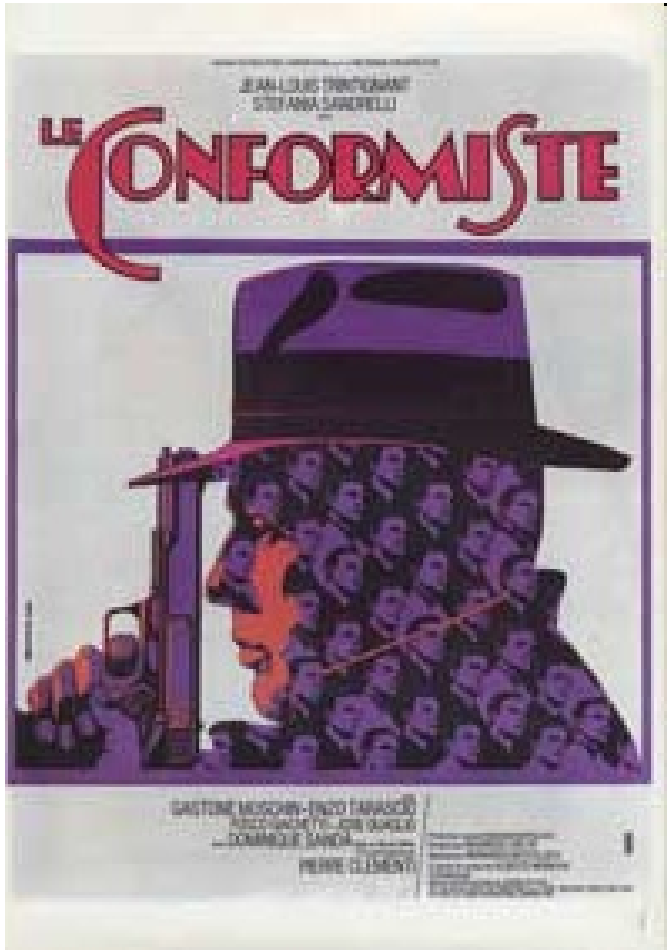
Příklady nadceněných idejí



Role nadceněné ideje

- Změna v slohu nadceněných idejí má důsledkem změnu v chování a vztazích. Lidé doby post-modernu mají větší možnosti a nutnosti měnit své nadceněné idejí
- Stíny ideje - co je odměnou **za přednost ideje? čím vyplatí každá postava?**

Co se stane s člověkem, který nemá takovou ideje?



Jeden z smyslů reflexivního přístupu

„I wanted a moral to the story. In *Finding Nemo*: Don't let fear rule your life. *Shrek*: True beauty is on the inside. *Madagascar*: Don't eat your friends?“

Camerin Courtney
Christian today

- Srozumitelné nebo ne oceňovat film v rámci pojmu morality?
- Souhlasní s tím popisem morality jiných filmů?
- Jak byste popsali smysl filmu?

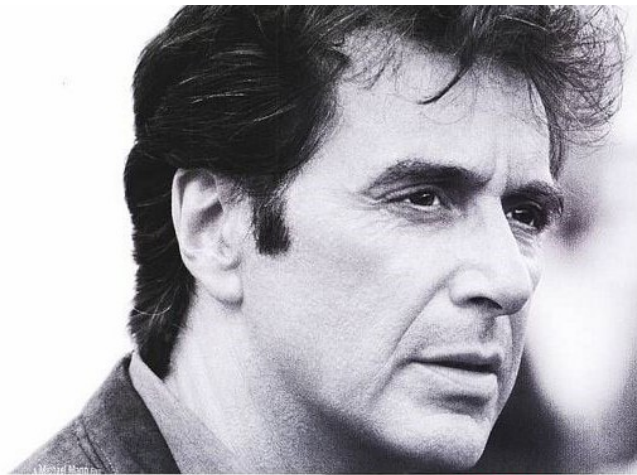
Nadceněné ideje jako projev post-modernity

- Vnitřní konflikt mezi idejemi
- Nevyhnutelnost krize: zůstat s novým pohledem na hodnoty není možné, ale se změnit styl života boje
- Zdroj krize: veřejný tlak (totalitární režim, společnost konzumace)

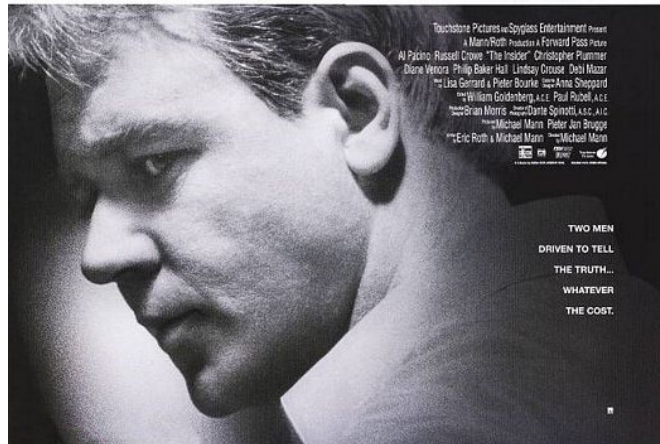
Vnitřní konflikt mezi idejemi



Nevyhnutelnost krize



AL PACINO RUSSELL CROWE THE INSIDER



Zvládnutí s krize

- Dědinství humanistického přístupu **smysl ve vztazích**
- Černý humor a kritika tradičních způsobu zvládání
- Obnovující smysly tradičních věcí
- Transformování vědomí

Zhoršuje nebo zlepši stav člověka?

This unfunny movie with a depressing premise and an unsolvable conflict, even the most minor chuckle shines like a diamond.

Steve Biodrovsky

Co ve filmu funguje jako zdroj terapie?

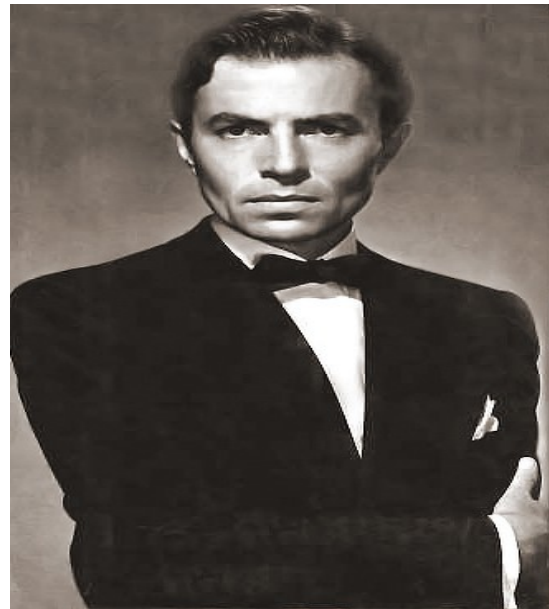
- Citáty z jiných filmů a jejich probírání
- Černý humor
- „Válka“ mezi procesem a výsledkem

Citování populárních filmu, skutečných postav

- Parodie
- Přidání jiného smyslu
- Přidání většího smyslu

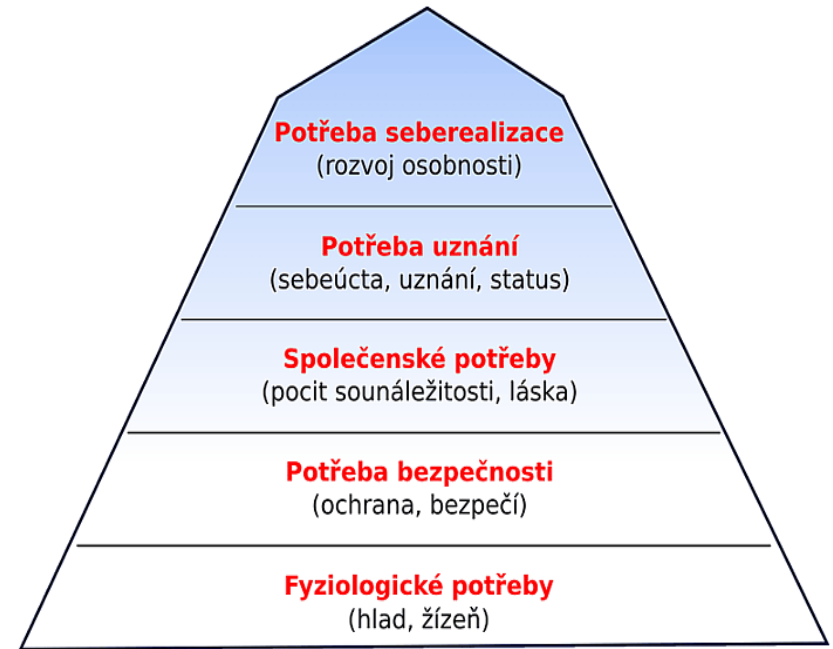
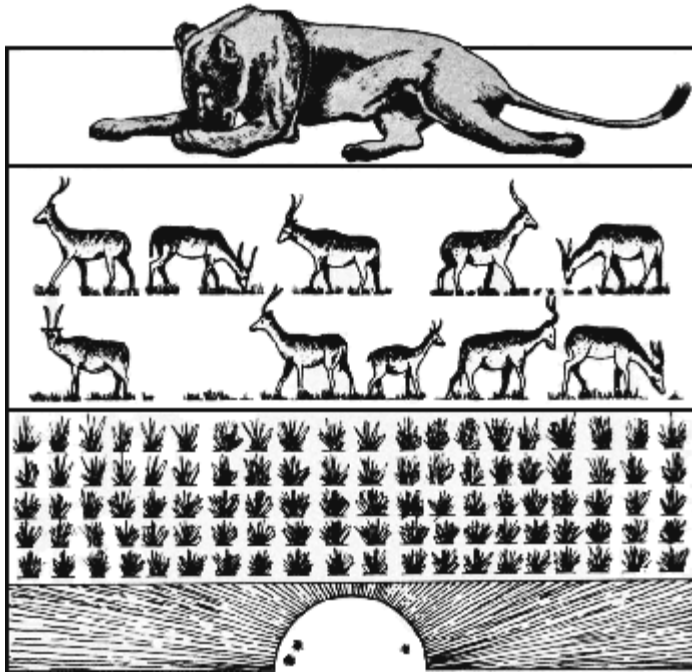


Postavy jako odrazy celebrit



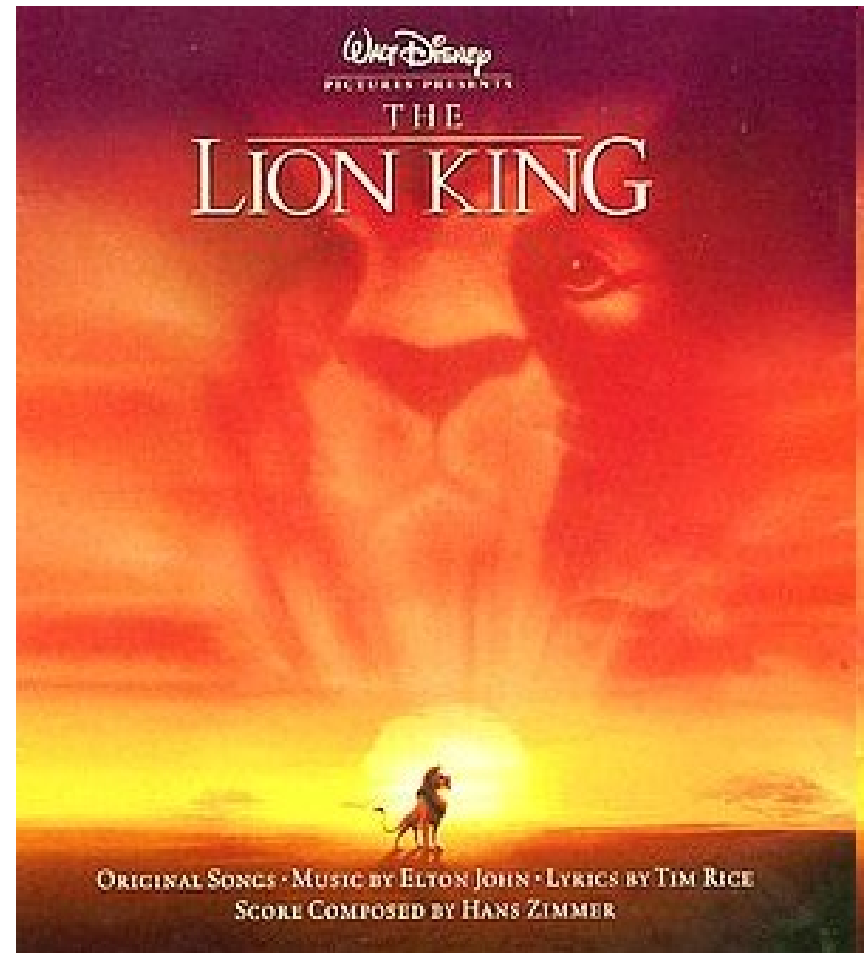
Reflexivní přístup proti funkcionalistickému

Pyramida Maslow nebo potravinářský
řetězec?



úloha přírody: funkcionalistický přístup

- příroda jako vzorek rovnováhy a správní rámec uspořádání životu



úloha přírody: humanistický přístup

- Příroda jako místo, kam může utéct člověk od civilizace



úloha přírody: reflexivní přístup

- příroda jako zdroj nebezpečnosti a rizik, jako něco, co tlačí jako veřejnost, žádná idealizace

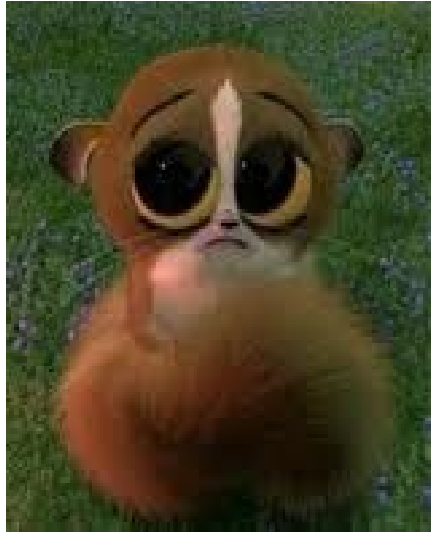


Úloha jazyku a verbálních prostředků

Proč jazyk a řeč jsou natolik důležité pro reflexivní přístup?

- Čím níže postavy v pyramidě potřeb, tím sprostější jejich řeč a jednodušší seznam úkolů, které vyřešují při pomoci řeči
Jazyk je prostředek pochopení a reflexe, ale fossi to nepotřebují, tudíž jsou omezení větou: *fossi se chcou hamat*.

Řeč jako zdroj pochopení vzorků chování



Příklady verbálního chování

Vyumělkovaný styl krále Juliana a ***jedovatá malomluvnost*** jeho poradce odrazí manipulativní přírodu řeči nadřizovaných, halucinační a alogické verbální chování nejmenšího z lemurů Morta ukazuje na výsledky vlivu manipulativní řeči mocnářů

Příklady verbálního chování

- Melman si osvojil odborní jazyk pečovatelů, hraje se pojmy i v rámci každodenní komunikace, a představuje příklad **hyper-textu**, který možno číst a doplňovat (není to zdrojem toho, že Melmana jiní slyší občas a zřídka) . Melman je příkladem odcizení jazykové zkušenosti od jiných zážitků. Dříve bydlil v Bronksu, měl dost příležitostí sledovat svět, ale mluví jen o nemocích a svém osudu.

Řeč jako zdroj pochopení vzorků chování

- Skipper
- Kowalski
- Rico
- Private



Řeč jako zdroj pochopení vzorků chování



Oxford English



American Sign

Language

Motto reflexivního přístupu

Mít odvahu chtít i přes to,
že touha nesplňuje všechno

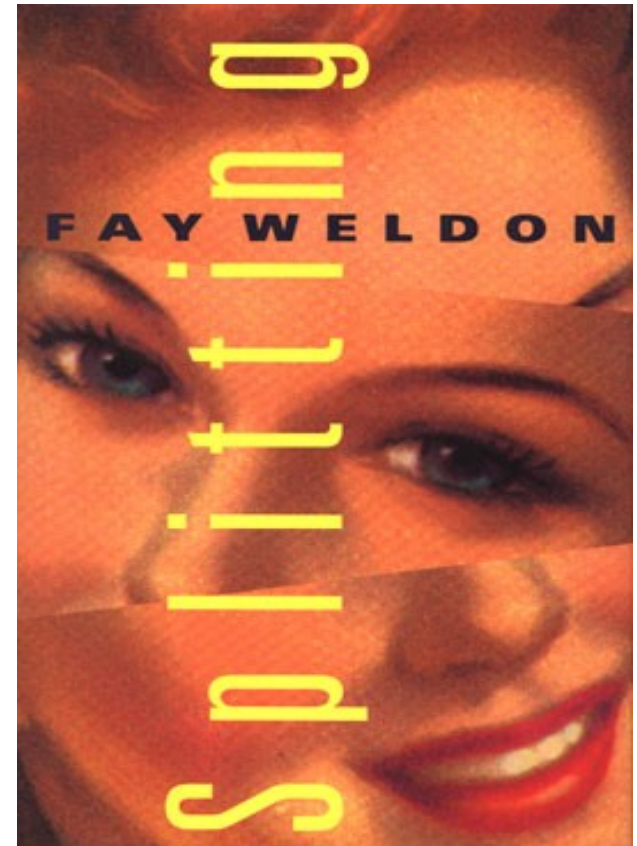
Mnohočetná porucha ve prospěch člověka

- Rozdělení na sub-osobnosti jako chránění sebe
- Akceptování množstevního „já“

Fay Weldonová

Splitting

Hlavní postava v průběhu rozvodu ztratí svou osobní integritu a rozpakuje se do několika sub-osobnosti, na začátku každá z těchto osobnosti vyjádří nějaký požadavek od veřejnosti, ale krok za krokem sub-osobností zvládnou s konfliktem mezi sebou a začnou pracovat jako tým. Postava překoná rozvod a dostane nové zdroje pomoci a energie

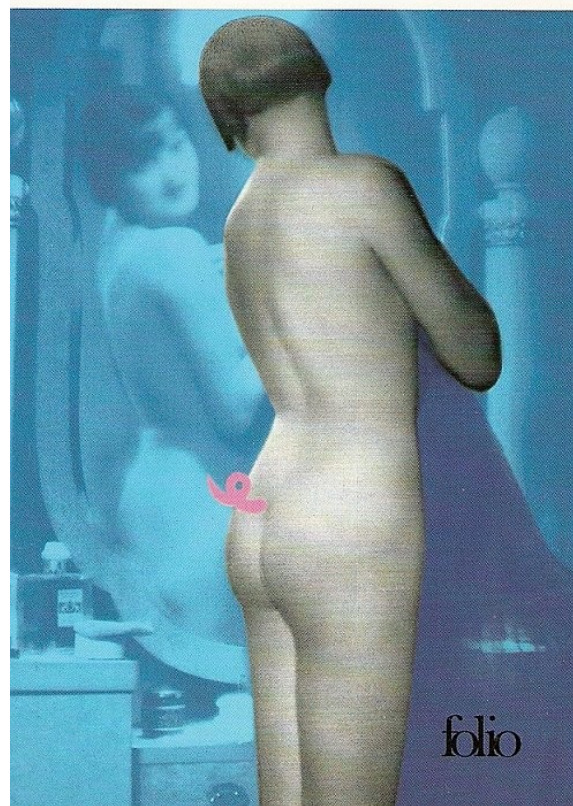


Marie Darrieussecqová

Prasečiny

Postava se začíná měnit v prasnici bez zjevné příčiny a svoji proměnu si začíná uvědomovat až dodatečně. Nakonec se snaží využít dvojeosobnost

Marie Darrieussecq
Truismes



Krzysztof Kieslowski

Dvojí život Veroniky

„Polská“ Veronika dává před láskou k muži přednost lásce k hudbě, a proto také umírá, „francouzská“ Veronika volí zdánlivě „příjemnější“ životní cestu.



David Lynch

Rozpak jako
hlavní téma
jeho dělů od
neutrálního
postoje
k rozpaku do
akceptování



Domácí úkol

Podívejte se na materiály následující složky:

Vypracování programu školení

<https://is.muni.cz/auth/el/1423/podzim2012/SPR149/um/35597509/36452052/>

A pokuste se najít příklady cvičení různých typů, které popsané dolu, zvolte možnou kombinaci cvičení pro školení na základu toho filmu, který jste probírali v skupině a vyplníte následující formulář:

Program školení

Cílová skupina

Možné cíle

Druhy cvičení

Kontinuita cvičení

Jaká rizika a bariery můžete očekávat
v průběhu školení

Druhy cvičení

Systematizace představ o filmu a vypracování základní kompetence k dalšímu jednání o filmu:

- Popsat postavy a děj
- Rozebrat film z pohledu kontinuity akcí ve filmu (kulminace filmu)
- Obecné kontexty filmu (co točil režisér, vliv castingu, podobné filmy atd)

Druhy cvičení: možné cíle systematizace představ

Sjednocení skupiny či zlepšení komunikace mezi klienty a školitelem

„Ohřev a povzbuzení“ skupiny

Shromáždění prvotní informace o skupině za účelem další modifikace programu školení

Druhy cvičení

Reflexe pohledu na film (pochopení toho, proč se nám něco líbí a nebo ne)

- Identita a anti-identita s postavou
- Varieta zážitku od filmu a propojení zdrojů těchto zážitků (co ovlivněno zkušeností mimo filmu a co – přesně filmem)
- Akceptování filmu: vnitřní obrázek světa a ten obrázek, který navrhuje film

Druhy cvičení: možné cíle reflexe filmu

Veškeré terapeutické účinky vyhází z filmu, když bude spuštěna reflexe:

- Akceptování tabuizovaných citů
- Katarsi traumata
- Akceptování sobě a svých vlastností
- Hledání způsobů vyrovnání s sebou a krátkodobého uspokojení
- Pochopení navzájem, vypracování „slovníku“ komunikace

Druhy cvičení: aplikování teorií a interpretace filmu

Vysvětlení dějů a chování přes teoretická východiska

Porovnání teoretických východisek v průběhu rozboru filmu

Druhy cvičení: možné cíle aplikace teorií

Racionalizace představ o problému

Problematizace existujících kompetenci a
motivace k novému znání

Revize teoretických východisek