

Funkcionalistky přístup

Proč podle počtu filmů a vlivu je nejmocnější přístup?

Vývoj funkcionalistického přístupu: úloha jiných přístupů, efekt absorpce

Jaké důsledky má popularita funkcionalistického přístupu?

Klišé ve filmu a funkcionalistický přístup

Symbolická interakce a přístupy



- Jakou symbolickou interakci udržuje děvče?
- Jaké to má důsledky – v nejširším smyslu?
- Podle kterého přístupu se dá interpretovat film?
- Můžeme ohodnotit její chování jako normální?

Symbolická interakce: pro et contra

Postavení	Přístup
Každá symbolická interakce přináší rizika proti pochopení jiných a sebe	?
Symbolická interakce se stává z každé komunikace	?

Klíčové otázky funkcionalistického přístupu

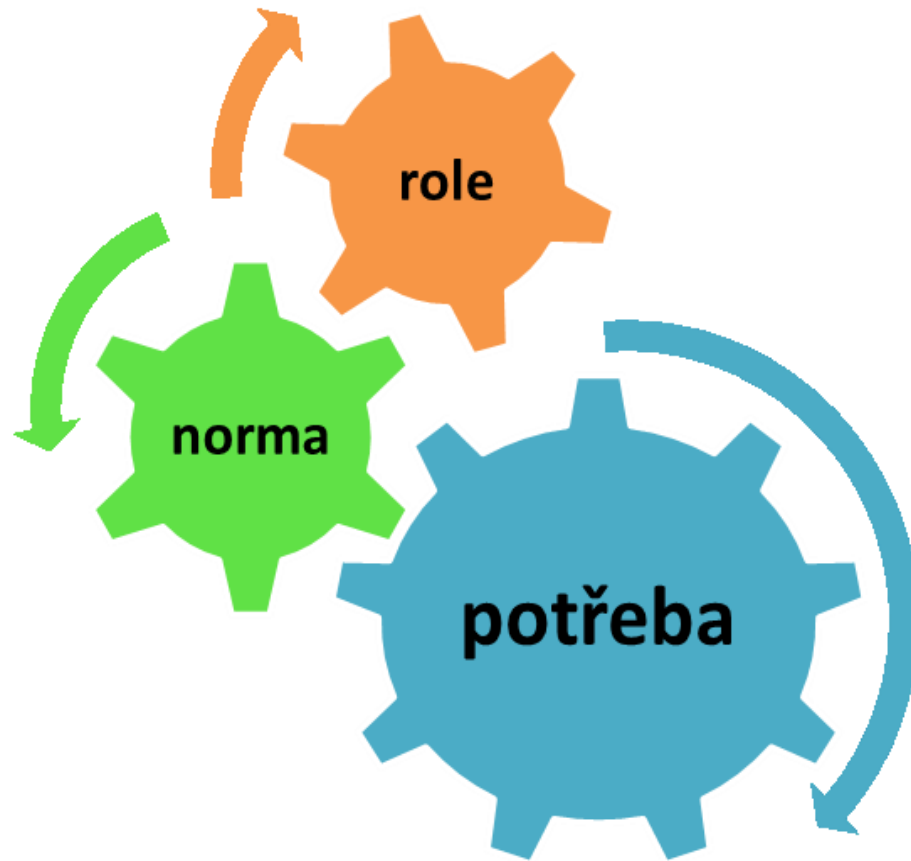
Co více ovlivňuje chování a vývoj: osobnost, vlastnosti jednotlivce nebo prostředí, veřejnost?

Jak se dosáhnout rovnováhy mezi prostředím a jednotlivcem

Představa o normě a zdrojích její vypracování

Snacha analyzovat člověka v rámci symbolických interakcí

Klíčové pojmy funkcionalistického přístupu



*Významné vlastnosti funkcionalistického přístupu:
potřeby jsou klíčové koncepty*

Různé přístupy k popisu
potřeb a jejich faktorů:

- psychoanalýza,
- behaviorismus,
- sociální naučení,
- ekologická psychologie
- systémová rodinná
terapie



Generace animovaných filmů v rámci funkcionalistického přístupu

Co se mění od generace k generaci:

Popis veřejnosti

Fokus norem

Způsoby dosažení vyrovnanosti

Důsledná komplikace představy o normách a sady úloh

První generace: hippi kultura a mainstream

The jungle book (1967)

Aristocats (1970)

Many Adventures of Winnie the Pooh (1977)

Fox and the Hound (1981)

Motto: různobarevnost vzorků chování jako základ
vyrovnané osobnosti

Everybody wants to be a Cat

<http://www.youtube.com/watch?v=oGzjvzy65Nc>



Druhá generace: nebezpečnost progresu a vyrovnání s přírodou

Lion king (1994)

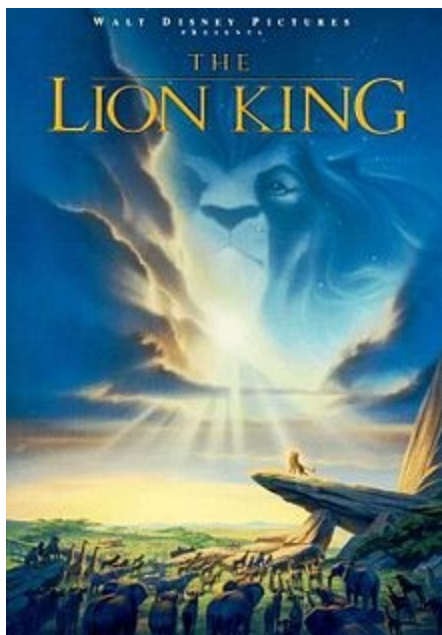
Pocachontos (1995)

Tarzan (1999)

Motto: Zpátky k přírodě, přirozenost pudů a
citů

Ukázky z filmů

<http://www.youtube.com/watch?v=o8ZnCT14nRc>



Významné vlastnosti funkcionalistického přístupu:

rovnováha mezi sebou a světem

- Osobní zodpovědnost za rovnováhu
- Akceptování konvencionálních hodnot
- Popis osobnosti přes úlohy a vztahy mezi nimi (úloha jako strukturní element vztahů mezi světem a sebou)



Klíčové ideje přístupu ve filmu *Lvi Král*

Kolo (kolotoč) života

Osud podle přírody

Správně uspořádání společnosti

Zlí jsou ti, kdo mají nebo poruchu chování nebo odlišují se od norem

Třetí generace, filmy katastrofy

Není král jako král *Emperor's New Groove* (2000)

Atlantida: Tajemná říše *Atlantis: The Lost Empire* (2001)

Doba ledová *Ice age* (2002)

Motto: máme být spolu, abychom přežili

Čtvrtá generace: autenticita a její předpis

Spirit: Stallion of the Cimarron (2002)

Finding Nemo (2003)

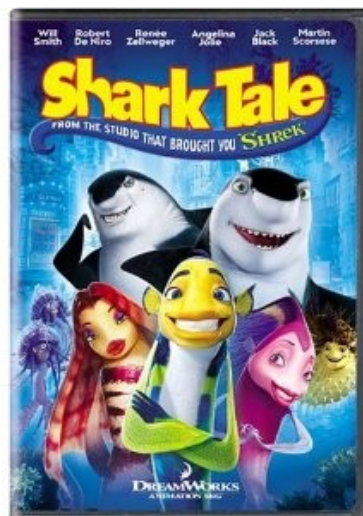
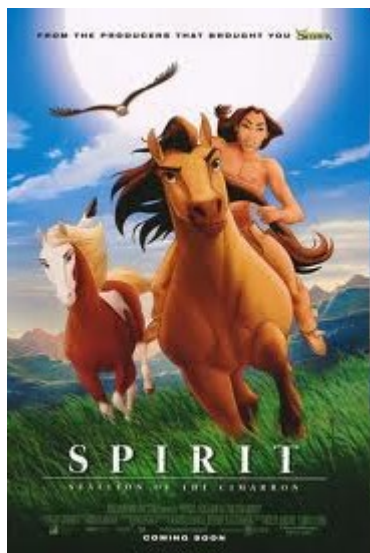
Shark Tale (2004)

Happy Feet (2006)

Surf's Up (2007)

Motto: hledej svou cestu a sebe, balance mezi vazbou a nezávislostí, návrat k předurčenému údělu

Ukázky z filmů



Otázka

Proč různé společnosti točí filmy stejného typu podle vysílání a motto za stejnou dobu?

Co je zdrojem podoby motto?

Závislost na filmy?

Proč ne:

Media specific emotions (osmdesátý leta)

Potřeba v silnějších afektech jako nový druh potřeby za dobu konzumování (Majo Esses, 2000)

potřeba v silnějších zážitcích a možnosti jich dávat najevo, být mezi těmi, kdo se cítí stejně

Meta emoce a meta-zkušenost

Divák má více meta-zkušenosti než skuteční zkušenosti (Mayer Gaschke Oliver, 2005)

Otázka o vlivu zkušenosti v přítomnosti na transformaci této zkušenosti v rámci konzumace filmů a opak

Pět strategií emocionální regulace (Gross, 2007)

selekce situací (přes čtení popisu filmu a zkušenost divák může kontrolovat to, na co se dívá);

modifikace situací (divák si vybírá, jak se bude dívat na film);

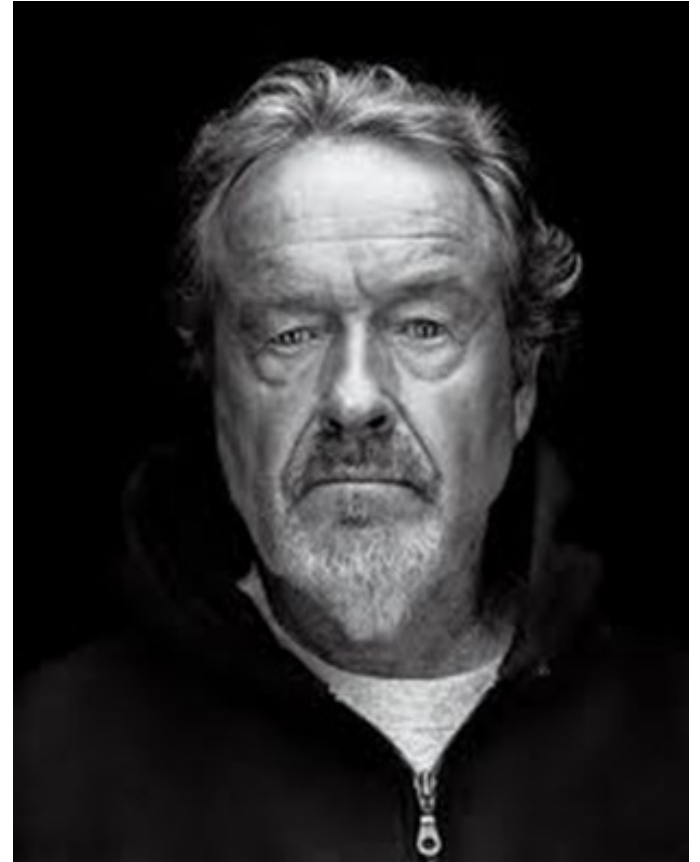
divák může přerozdělovat svou pozornost a vnímání;

divák má možnost interpretovat a ohodnocovat film podle různých kritérií;

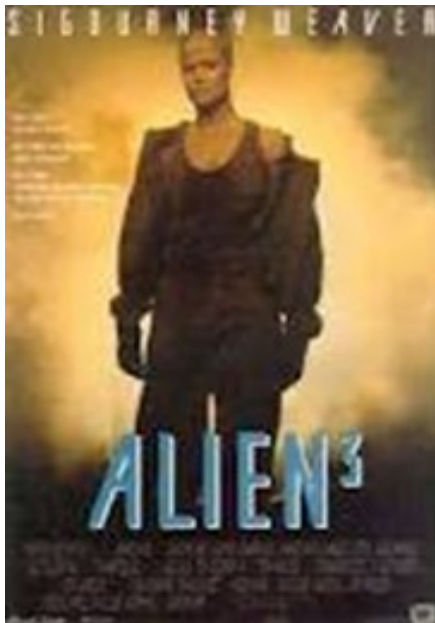
divák může regulovat rychlost vnímání a své reakci

Vítěz konsumní kultury

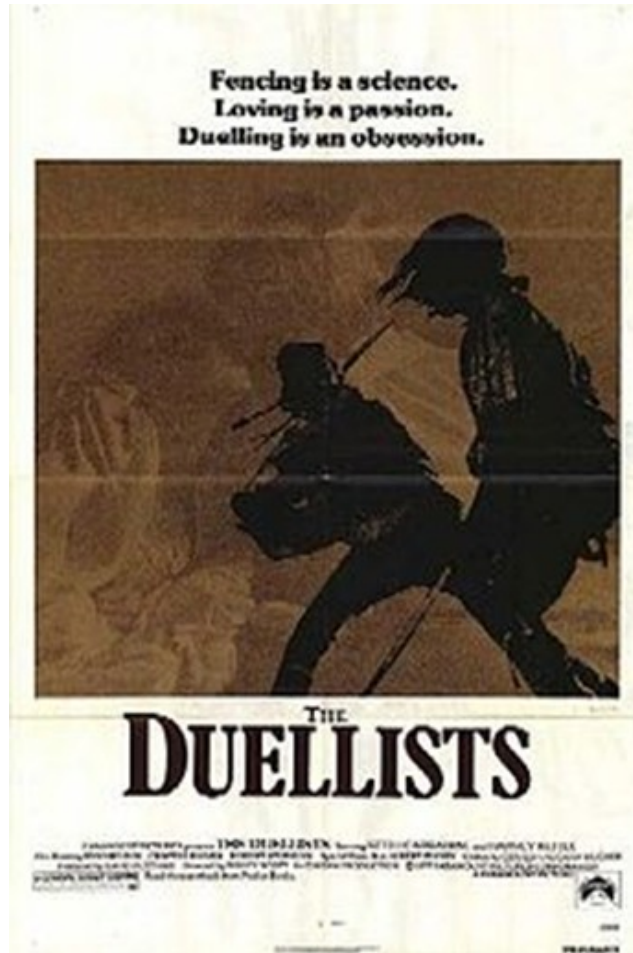
- Ridley Scott
- Dějiny a extrémní situace jako zdroj vysílání norem



Nejslavnější filmy Skotta



První film Ridley Skotta



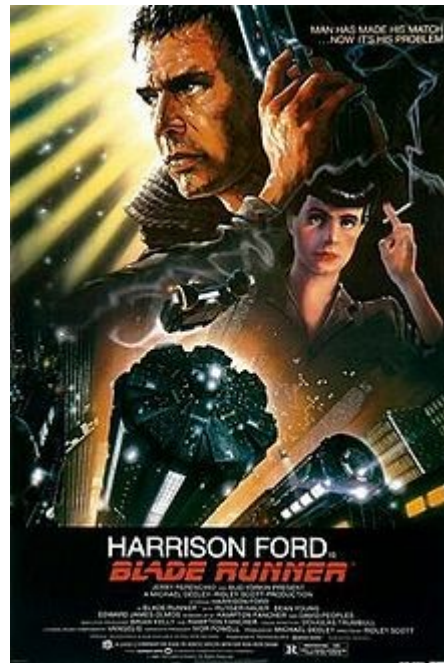
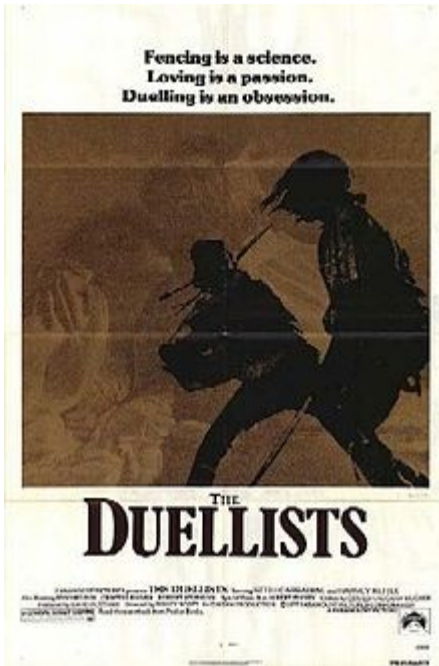
- Film o slušnosti a změně představy o slušném chování za dobu války a míru

Otázky k filmům Skotta

Jak konstruuje spravedlnost, jaký význam má jednotlivec ve prospěch dosazení spravedlnosti?

Nakolik představa o spravedlnosti je podobná revolučnímu přístupu?

Ridley Scott a předpis dospívání



Jeden z posledních filmů



Film vypráví příběh londýnského experta v oboru investic Maxe Skinnera, který se po smrti svého strýčka vrací na vinici, kde prožil nejkrásnější část dětství. Přestože chce hodit minulost za hlavu a vinici co nejdříve prodat, v okamžiku příjezdu do čarokrásné oblasti na jihu Francie se začne odvíjet zcela nová a opojná kapitola jeho života, v jejímž průběhu v sobě nalezne to, co už od dětství postrádá.

Kostra funkcionalistického přístupu



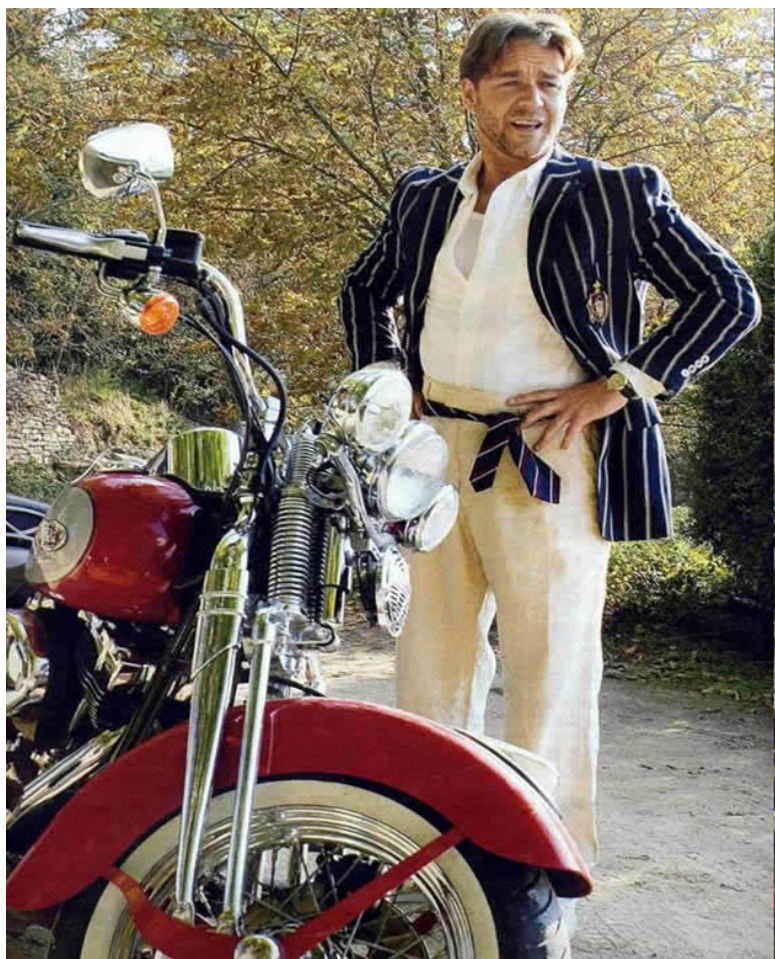
Situace rozpaku



Krize (katastrofa) jako zlomek osudu



Změna kvůli čemu

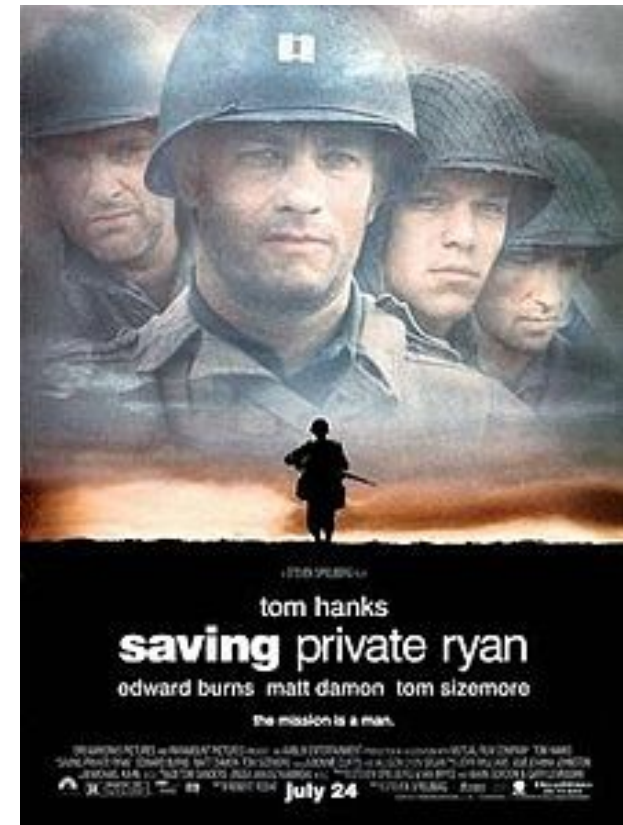
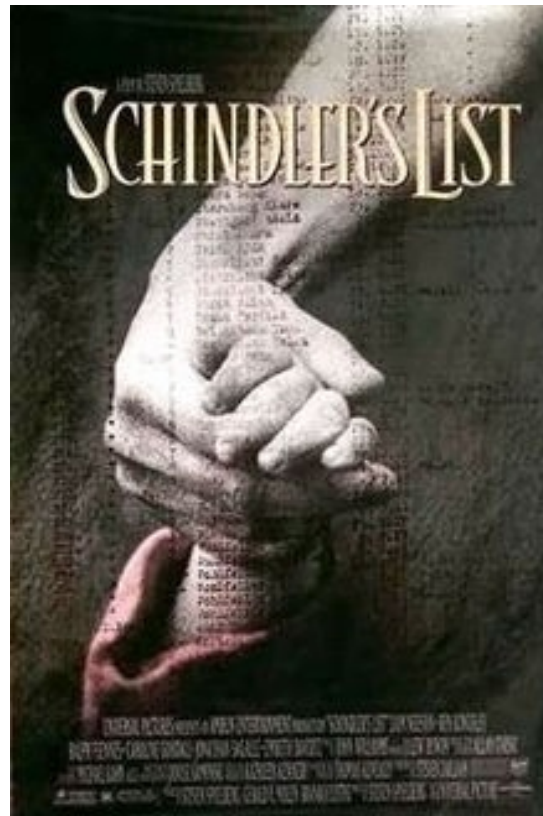
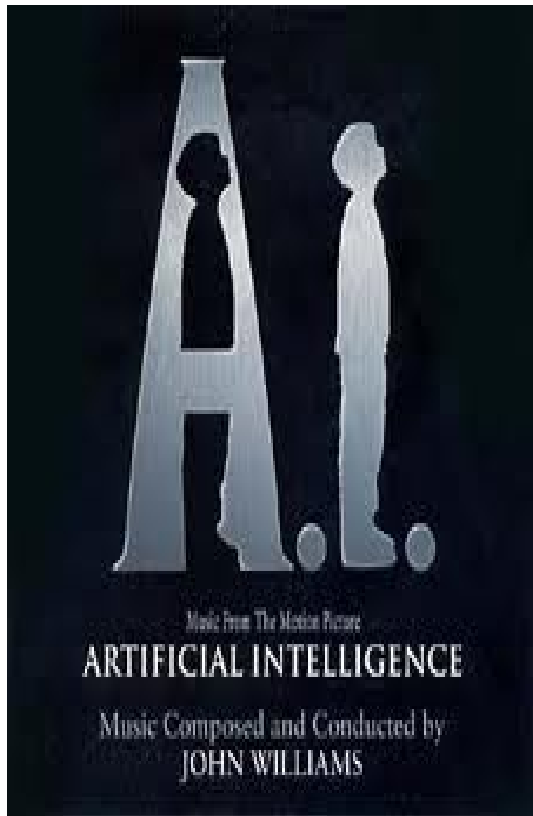


Vítěz éry konsumní kultury: Steven Spielberg



- Budoucnost jako důsledek nesprávného chování
- Řetěz norem: člověk nemůže dodržovat jen některé z norem, musí akceptovat celkový systém

Nejslavnější filmy Spilberga



Tajemství úspěšného filmu podle Spielberga

Těžká cesta k normalitě

Slabý a zlý proti silnému, vytrvalému a
dobrému

Morálka proto moralismu

Co ještě?

Klišé jako hlavní metoda

- Pozitivní postava je skoro ideální nebo stává se ideální (co má větší výkon pro vliv na diváky)
- Negativní postava se představuje jako sociopat či šílený či třeba potřebující izolace
- Zlo je ne-normalita, slušnost je norma
- Černě-bílý popis problému má základem protiklad Schindlera a Goethe
- Přežití jako hlavní cíl, fašismus jako katastrofa

Jaká kliše se použil Spielberg ve filmu Schindler's list?

- Zlepšil podobu Schindlera a jeho pomocníka
- Zdůraznil podobu Amona Goethe
- „Zblbil“ podoby nacisty
- Představil vše židovské postavy jako oběti (včetně specifickému pojmu „oběť“ v filmu)
- Přidal další oběti (více než ve skutečnosti)

Idealizace podoby Schindlera

**Skutečný Schindler chtěl
vydělávat peníze korektně**



**Filmová postava pracuje proti
profitu**



Idealizace podoby Schindlera

- Hra karty na život Heleny Hirschové, služebné Gothe: Schindler nabízel jako sazku 1 tisíc dolaru když zvítězí, a 2 když prohraje, a to udělají aby Helena zůstala na seznamu
- Podle svědků to byl úplně fiction



Idealizace podoby Schindlera

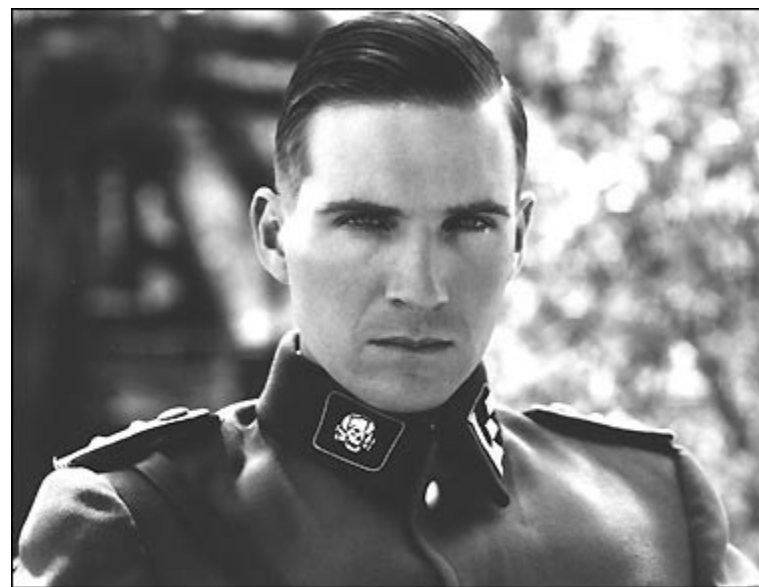
Židové z Schindlerova seznamu řekli, že nabízeli peníze různým lidem, ale jen Schindler byl připraveny riskovat.

Normální obchod za tuto dobu se počítaje jako hrdinský čin?

Amon Gothe: skuteční a filmový

- Proč Ralph Fiennes? Spielberg hledal sexuálně atraktivního zločince (fašismus jako ideologie i na základu sexuálního přilákaní)
- Postava má klinické projevy krutosti, skoro vypadá jako sociopat, skutečný měl dost chronických nemocí včetně cukrovky, a byl dokonce popraven nacisty v 1944

Rozporná atraktivita postavy



Gothevá puška a postřelení vězňů

Bydlil na jiné straně kopce od
táboru a nemohl střílet



Ve filmu to dělá pořad



Projevy rozpaku

- Neměl žádný romantický vztah k Heleně Hirschové



„Blbí“ nacisti

- Úryvek ve filmu, kdy tři důstojníci zkusí postřelit jednoho s židů, ale jejich pistole jsou zlomené



Zdůraznění krutosti

- Holčička v červeném kabátu přežila ghetto
- Mladý muž, nadaný muzikant, jíž pracoval pro Goethe a kterého ten postřelil ve filmu, taky zůstal žít



Obchod v krutou dobu

Marcel Goldberg
pracoval jako
Itzhak Stern v
účetní službě a
bral úplatky od
židů



Imre Kertész, maďarský spisovatel

I regard as kitsch any representation of the Holocaust that is incapable of understanding or unwilling to understand ***the organic connection between our own deformed mode of life*** (whether in the private sphere or on the level of "civilization" as such) and ***the very possibility of the Holocaust***. Here I have in mind those representations that seek to establish the Holocaust once and for all ***as something foreign to human nature***; that seek to drive the Holocaust out of the realm of human experience

Kubrik o filmu:

The thing is, *Schindler's List* is about
success,
the Holocaust was about failure

Domácí úkol

Podívat se na film *Legenda o Mulan* a přečíst popis teorie Anny Roe podle které vyplnit následující cvičení

Úkol 1 Anna Roe: základy teorií

Dva klíčové způsoby zabezpečení potřeb a další druhy povolání:

- přes komunikaci s jinými lidmi (dřívější způsob)
- přes práci se zdroji informace (modernější způsob)

Úkol 1: Příklad volby práci

Imperátor, Chi-Fu
a dohazovačka pracují jako
manažeri.

S jakým druhem moderního
manažera můžete
porovnat postavy?

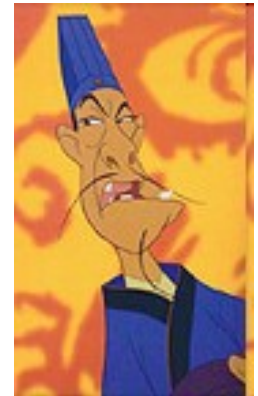
Čím jsou podobni

- imperátor a Chi-Fu

- Chi-Fu

a dohazovačka,

- dohazovačka a
imperátor?



Úkol 1: Příklad volby práci

- Co odlišuje Shan Ju od generále Li?
- Mají více podobného nebo odlišného?
- Kdybyste byli voják, koho byste chtěli mít jako nadřízeného?
- Jakým byste nadřízeným chtěli být?



Anna Roe: základy teorií

- Styl výchovy odůvodní sklon k různým povoláním.
- Pozitivní či negativní zkušenost od komunikace s rodiči zajišťuje další cíl práce.

Úkol 2:

popis dětství jako zdroj rozhodování

- V animovaném filmu *Mulan* hlavní postavy, Shang a Mulan, mají různé historie dětství. Zkuste rekonstruovat vliv rodičů, co říkali, jaké aktivity podporovali, co dětem zakazovali.



Kritérií, podle kterých možno postavy porovnat

- Protikladní posláni od rodičů
- Průběh vývoje kariéry
- Schopnosti, které potřebuje kariéra od každé postavy

Klíčová hypotéza Roe

Volba pro práce s vysokou intenzitou komunikace má dva důvody: zkušenost v příjemné komunikaci nebo snaha získat takovou komunikaci i přes to, že člověk to neměl

Mulan a Shang: z jakého důvodu chtějí povolání vojáka?

Teorie Anny Roe: zásady

- Nic ve srovnání s historií kariéry nedává natolik celkovou představu o životě člověka. Dějepis každého muže a ženy v pojmech kariéry způsobí nejpřesnější a úplný odraz osobnosti.



Úkol 3: Projevy osobnosti v odborní činnosti

Chien-Po

- Jakou má zásadní hodnotu?
- Jak se zvládá se stresem války?
- Jaké má varianty vývoje kariéry vojáka?



Úkol 3: Projevy osobnosti v odborní činnosti

Yao

- Jakou má zásadní hodnotu?
- Jak se zvládá se stresem války?
- Jaké má varianty vývoje kariéry vojáka?



Úkol 3: Projevy osobnosti v odborní činnosti

Ling

- Jakou má zásadní hodnotu?
- Jak se zvládá se stresem války?
- Jaké má varianty vývoje kariéry vojáka?



Provokativní otázky pro děti

- Kdo se rychleji stane důstojníkem?
- Kdo je vhodnější pro práci vojáka?
- S kým byste spolu pustili do vážného a nebezpečného úkolu?

Provokativní otázky pro odborníky

- Nakolik výrazná individualita mezi těmi postavami?
- Čím se odlišují: psychofyziologickým stavem nebo motivací? Co zdůrazní film?
- Spojuje film individualitu dynamickou (psychofyziologie) a osobní (hodnoty)? Jak to využít v diskusi?

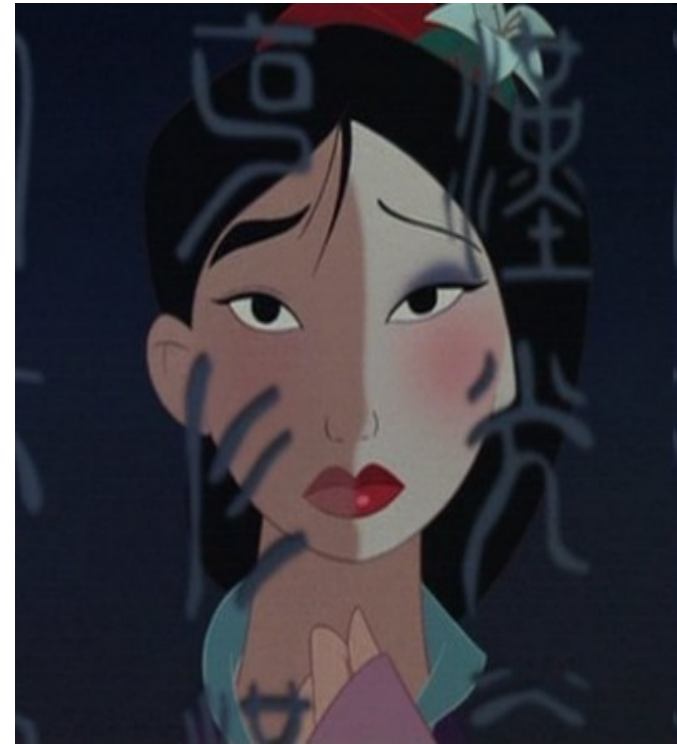
Teorie Anny Roe: zásady

- Situace, které určují průběh života, začínají od narození – v určité rodině, za přesnou dobu, v určitém místě, a zkušenost za dobu dětství ovlivňuje další život člověka.



Teorie Anny Roe : zásady

- Průběh rozhodování o volbě povolání je téměř stejný pro všechny a nezáleží na tom, jaké faktory ovlivňují tuto volbu. Kontinuita stupně je souvislá s pořádkem dospívání, který je definován kulturou, ale rychlost a důsledky procesu mohou být různé.



Teorie Anny Roe : zásady

- možnosti člověka ovlivňovat volbu povolání vypadají větší, než jsou: volba povolání je předurčena zkušenosti z minulosti a veřejnými podmínkami více, než lidé mají zvyk myslit.

Která s postav podle vás nejlepším způsobem potvrzuje tuto zásadu:

- Mulan
- Schang
- Generál Li
- Vojáci
- ?

Teorie Anny Roe : zásady

- Relevantní a uspokojující práce dělá prevenci proti neurózám a jiným typům nestability. Stejně tak práce, která nepřináší dosažení cílů, stává se zdrojem psychického nezdraví.
- Kdo z postav má neurózu z práce a proč?
- Kdo naopak dostává z práce klid a usměrnění?
- Kdo střídá takové doby?

Teorie Anny Roe : zásady

- Vysoká kvalita života obsahuje různé složky, člověk je zodpovědný za uskutečnění těchto standardů, ale veřejnost má větší míru zodpovědnosti, sociální vliv na kariéru člověka může být universálním prostředkem stejně ve prospěch nebo pro propad člověka.

Ve filmu jsou tři druhy prostředí:

- Komunita žen
- Komunita mužů
- Obyvatelstvo

Jak každé z prostředí ovlivňuje život hlavní postavy - Mulan?

Teorie Anny Roe : zásady

- Neexistuje odborné činnosti, jen jedné, která ideální koresponduje vlastnostem člověka. Stejně neexistuje jen jediného jednotlivce, který udělá práci lepší, než jiní. V rámci každé profese jsou lidé, kteří se sluší více, ale mající různé schopnosti pro zasahování stejného cílu.
- Film Mulan podporuje nebo dementuje tuto zásadu?

Teorie Anny Roe :

zásady a závěr cvičení

- Neexistuje odborné činnosti, jen jedné, která ideální koresponduje vlastnostem člověka. Stejně neexistuje jen jediného jednotlivce, který udělá práci lepší, než jiní. V rámci každé profese jsou lidé, kteří se sluší více, ale mající různé schopnosti pro zasahování stejného cílu.
- Film Mulan podporuje nebo dementuje tuto zásadu?