

Seminář 9

Plánování využití filmu v praxi

Typy k diskuzi

- Kontinuita kroků v vypracování filmu
- Definování úlohy filmu v vaší praxi
- Souvislost mezi stylistikou práce s filmem a obecnou odborní stylistikou

Úloha filmu

- Zprostředkovatel komunikace (jako pes nebo delfín v animalo-terapii)
- Provokující agent
- Uklidňující agent
- Odraz odborného přístupu a sebereflexe:
interpretace filmu= interpretace klienta

Mulan: film s množstvím poselstev?

- Zprostředkovatel komunikace
- Co ve filmu provokuje
- Co ve filmu uklidňuje
- Jaké skupiny postav se dá interpretovat podle variety cílů

Jaký film je dobrý ve smyslu zprostředkování komunikace?

- O který má zájem klient
- Který se dá interpretovat podle různých přístupů
- Populární (ale do jaké míry??? Nakolik je vhodný film, jemuž fandí, například *Harry Potter*)
- Úplně neznámý (pamatujete *Doktor Fish*???)
- Nakolik film *Mulan* je vhodný pro zprostředkování komunikace

Provokující potenciál filmu

- Porušení symbolické interakce (upřesnit – jaké a jakým směrem: genderní úlohy, rodinné vztahy, spravedlnost války, tradiční pohled na kouzlo)
- Jaký teoretický rámec funguje ve prospěch překonání tlaku symbolické interakce
- Neznámé prostředí – co v tom provokuje
- Kouzelné postavy a jejich úloha ve vývoje filmu

Uklidňující potenciál filmu

- Humor ve filmu: v čím a co zprostředkuje
- V jaké okamžiky filmu potřebujeme uvolnění, a kdo je klíčovým agentem uvolnění
- Můžeme definovat finál filmu jako happyend, a funguje jako terapeutický?

Metoda postupného napovídání

Sada otázek, od nejkomplicovanější do obsahující vysvětlení a malou příručku,

Teorie Anny Roe : zásady

- možnosti člověka ovlivňovat volbu povolání vypadají větší, než jsou: volba povolání je předurčena zkušenosti z minulosti a veřejnými podmínkami více, než lidé mají zvyk myslit.

Která s postav podle vás nejlepším způsobem potvrzuje tuto zásadu:

- Mulan
- Schang
- Generál Li
- Vojáci
- Mushu
- ?

- Stupeň 1 Jak byste popsali vývoj kariéry každé ze zmíněných postav, kdo dosáhl čeho? A jak byste porovnali dynamiku toho vývoje, od začátku a do finálu filmu?
- Stupeň 2 Vypracujte žebřík postav, když zleva zůstane ten, kdo úplně podléhá ve vývoje povolání prostředí, a správa bude ten, kdo vypracuje svoje povolání proti očekávání prostředí? Kdo zůstane mezi a proč? Kdo splňuje očekávání prostředí, kdo naopak odmítá to?
- Stupeň 3 Když Mulan a Mušu jsou dvě postavy, jež nekorespondují s očekávání prostředí, čím se liší? Kdybyste porovnali Shanga a jeho otce, kdo více odpovídá kritériu „vliv prostředí“?

Role metody postupního napovídání

Udržovat dynamický vývoj školení

Hodnotit kompetence skupiny a
identifikovat mizery

Postupně seznámit s novými koncepty

Zlepšování představy o kompetencích
studentů

Metoda udržování fokusu

Oddělit různá pásma filmu a pracovat s každým

Sjednotit výsledky práce s každým pásmem

Vypracovat a ohodnotit základ sjednocení jako hlavní výstup analýzy filmu

Přes skupinovou práci a nebo postupní rozbor jednotlivce

Roviny filmu *Mulan*

- Co byste rozlišovali za samostatné směry rozboru filmu? (rodinné vztahy, genderní předpisy, kariéra, osobní růst)
- Jak byste této směry spojily mezi sebou? (přes jaké teoretické koncepty a rámce)
- Na co byste zaměřili školení a proč?

Intenzita využívání filmu

- Film a jeho rozbor jako základ praxe (kino-terapie, kino-přednášení)
- Film jako významná součást praxe v spojení s jinými metody (funkční hráni, testy ne sebepoznání)
- Film jako přídatný element praxe (úryvky jako příklady, „ohřívání“ skupiny přes rozbor filmu)

Schéma intenzivní práce s filmem

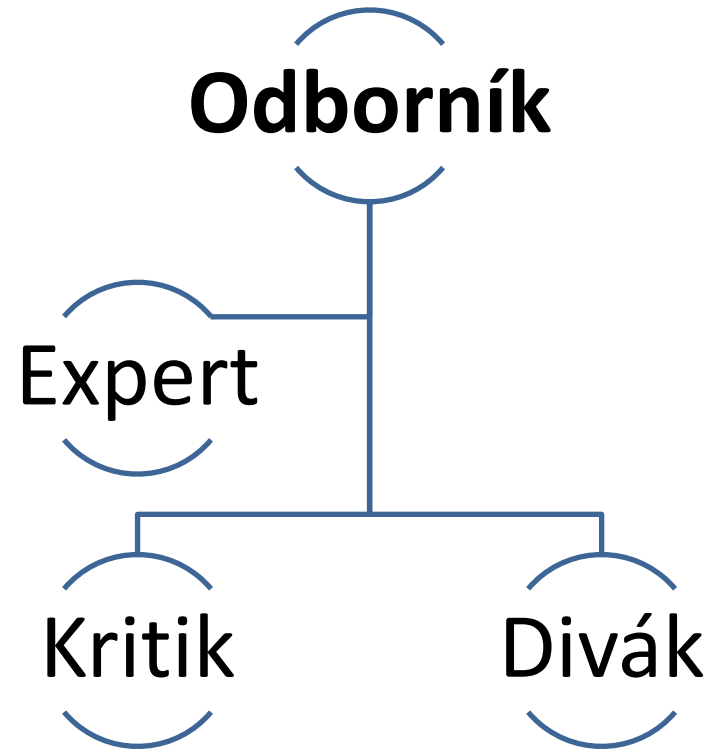
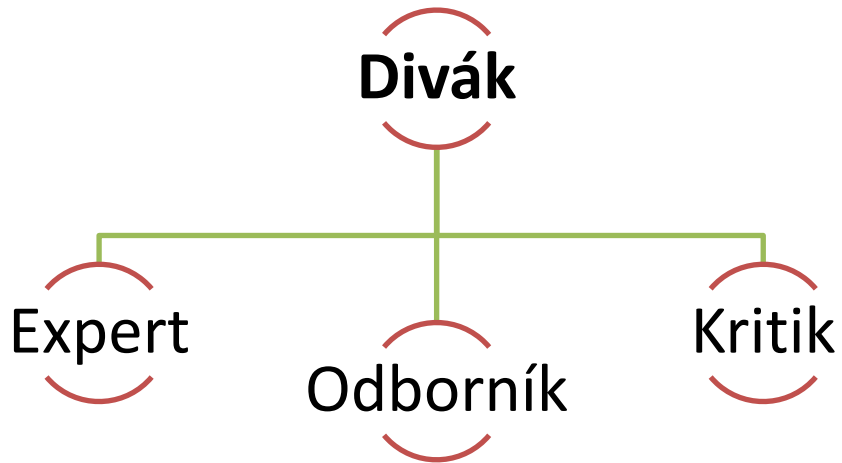
Úlohy

Divák, kritik, expert, odborník v praxi

První schéma ***kino-terapie***

Druhé schéma ***kino-přednáška***

Varianty



Mulan: přednáška či terapeutická hra

- Jako součást školení *vocational counseling* pro dospívající
- Jako terapie v situaci zrady se strany rodičů a kamarádů
- Jako terapie ve prospěch minimalizace předpisů a vypracování vlastní představy, podpora vlastního a samostatného rozhodování
- Atd...

Mulan jako příklad humanistického přístupu

Tři stupně vývoje identity:

- Negace toho, co není pravé Já
- Odhalení a akceptování latentních motivů
- Překonání ignorance se strany jiných přes přepracování referentí skupiny



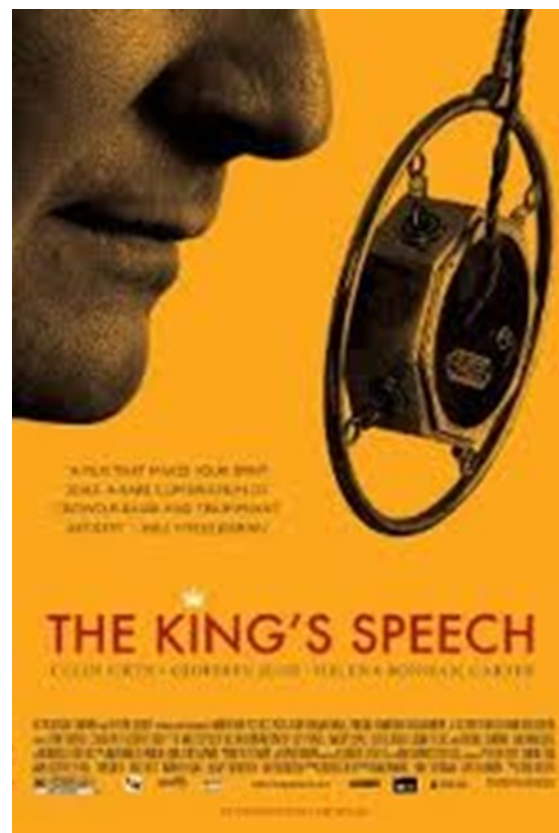
Film a jeho rozbor jako základ praxe

Riziko nebo příležitost?

- Nadměrné namáhání na verbální schopnosti (své a klientovy) nebo vývoj návyků využívání řeči ve prospěch zvládaní (*coping behaviour*)?
- Vizualizace a symbolické řady: nejistota nebo flexibilní interpretace
- Empatie: v souhrnu účinnosti filmu nebo proti tomu (jen projev závislosti na zážitcích)

Komunikace odborník - klient

- Obecná pravidla a vypracovaná v komunikaci
- Problém autority odborníka a účinnosti terapie (kdo je králem)
- Cíl terapie v procesu a nebo výsledcích
- Překonání stereotypných pohledů



Film a jeho rozbor jako základ praxe

Riziko nebo příležitost?

Film je obecná věc, a jeho využívání se zbaví odborníka svatozáře profesionalismu nebo klient bude mít možnost akceptovat metodu a začat to využívat samostatně

V rámci kterého přístupu je to příležitost, a v rámci kterého riziko?

Film a jeho rozbor jako základ praxe

Riziko nebo příležitost?

- Když film je oporou vaši práce, to podceňuje teoretický rámec (film je náhradou teorie?) nebo film spojuje teorii a praxi?
- Překonání zjednodušeného pohledu na film – otázka terapeuta a nebo klienta také? Rozhodnete podle přístupu

Kontinuita kroků ve vypracování programu školení

- Jaké výsledky chcete dosáhnout
- Vaše cílová skupina a její vlastnosti (co o ní víte a co ne)
- Teoretický rámec a jeho odůvodnění podle cílů a vlastnosti skupiny
- Volba filmu
- Druhy cvičení a jejich kontinuita
- Rozbor výsledků

Výsledky a cíle

- *Přídavný cíl* Zlepšování kontaktu (vypracování společného „slovníku“ pro popis problému, vzájemné pochopení, seřadění týmu)
- *Cíl ve vzdělávání* Růst sociálních a psychologických kompetencí (zvládající chování, pochopení zdrojů problém, prevence manipulace, atd)
- *Terapeutický cíl* Identita a sebe-akceptování (katarze a prožívání znovu bolestivých zážitků, revize pohledu na problém, dobíjení odvahy pracovat dal...)

Způsoby popsat cílovou skupinu

Podle věku, pohlaví, sociálnímu státu

Podle problému

Podle typu skupiny:

- Skupina je hlavním zdrojem
- Skupina jako třída (se sestava z lidí, kteří mají stejný zájem)
- skupina je klientem, například, konflikt v týmy, třídě, náhradní rodina a její okolí

Výběr teoretického rámci

Podle

- problému
- vaši odborní pozice
- toho, jak klient konstruuje problém a svět?

Výběr teoretického rámci

Možnosti kombinování přístupu a teorií

- Přístupy, které jsou vedle sebe
- Postupní pohyb od jednoho k druhému (například, v podpoře volby povolání: od popisu vlastnosti v funkcionalistickém k popisu hodnot v reflexivním)

Odůvodnění teoretického rámci

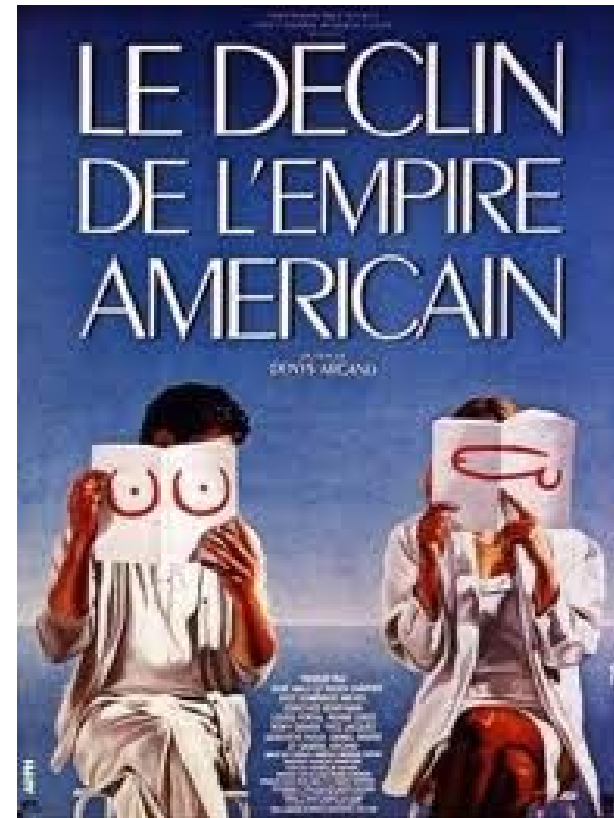
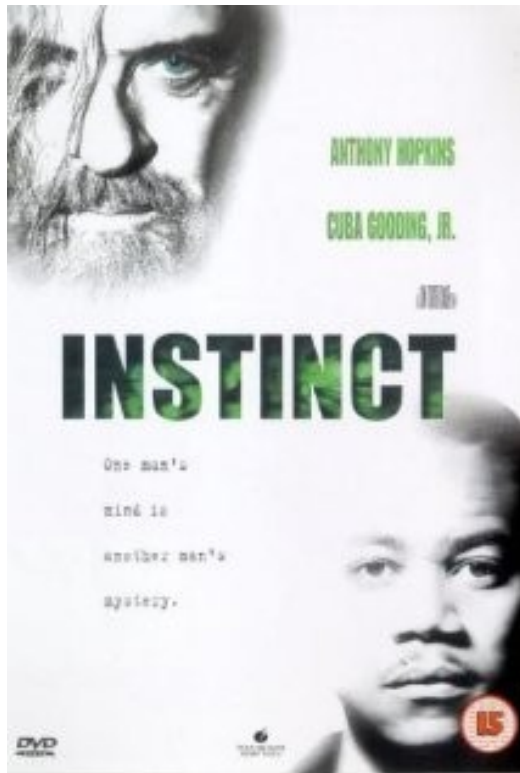
- Užitečnost podle zkušenosti klienta
- Možnost vypracovat hodný způsob pochopit problém a zvládat s ním (jaký je způsob)
- Na porovnání s jinými přístupe tento je lepší

Volba filme

Druhy filmů podle souvislosti s teorií

- Důsledný příklad teorie – *ilustruje teorie / konstruuje problém* stejné jako skutečný příběh
- Film jako interpretace skutečnosti v rámci nějakého přístupu
- Film jako pohled na psychosociální praxi
- Film jako zdroj předsudků

Film-pokus a film-geschalt



V čím je skutečnost

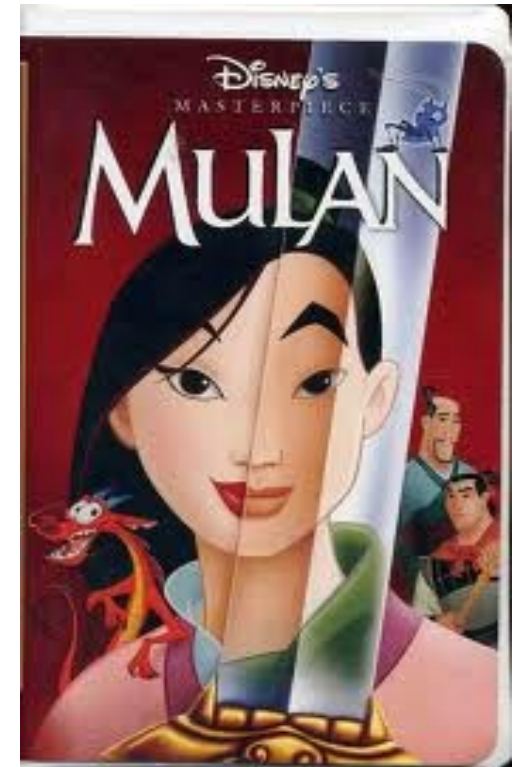
- Doba

Upřesnění pohledu na dobu více než na skutečný příběh, obecný popis generace či kohorty odpovídající době, vliv okolí a dějů má větší význam, než úloha jednotlivce

- Příběh

Přes vlastnosti doby popis osobnosti, strategii přežiti, hrdinský děj, soustředěnost na jednotlivce

Do jaké míry film *Legenda o Mulan* má za základ skutečnost?



Volba filmu podle kontextu

- Životopis režiséra (jaké filmy točil, jaké má hodnoty, co deklaruje jako základy své práce)
- Film mezi jinými filmy režiséra
- Poměry natočení filmu (kdy byl natočen, co odrazuje ze skutečnosti, co ve veřejném životě ovlivnilo točení filmu)
- Generace filmů o problémech

Volba filmu-příkladu:

Popis filmu v rámci přístupu

- Postavy (kritéria, podle kterých popisujete postavy, a popis přes porovnání)
- Příběh (historie, přístup k vyprávění)
- Postavy+příběh: vývoj postav
- Temporální směr filmu (složitější či snadnější složení filmu podle jeho načasování)

Postavy:

druhy aktivit v rámci školení

Aplikovat schéma k postavám filmu a identifikovat postavy filmu podle schémata

Porovnat sebe a postavy, podle kritérií „nejatraktivnější“ a „nejpodobnější“

Definovat mezery v popisu postav (co nekoresponduje s postavou, klasickou ukázkou je agent 007...)

Doplňovat popis postav (doplňovat životopis postav do minulosti či budoucnosti, modelovat chování v netypické situaci)

Popis postav filmu podle relevantní teorie

Silný či slabý nervový systém

- Vytrvalost
- Délka pracovní doby
- Schopnost pracovat v stresu
- Co je zdrojem stresu
- Paměť

Flexibilní či rigidní nervový systém

Přepínání z úkolu na úkol

Možnost za stejnou dobu
pracovat s několika
úkoly

Možnost řešit otázku:
Kdo je vhodnější pro práci vojáka?



Úkol 2:

popis dětství jako zdroj rozhodování

- V animovaném filmu *Mulan* hlavní postavy, Shang a Mulan, mají různé historie dětství. Zkuste rekonstruovat vliv rodičů, co říkali, jaké aktivity podporovali, co dětem zakazovali.



Kritika funkcionalistického přístupu přes *Dobu ledovou*

Kritické položky

- přístup má smysl jen v průběhu krize, kdy seznam požadavků je omezen
- zjednoduší popis osobního profilu
- zaměřen jen na to, co se nemění v člověku

Otázka:

Kdyby postavy filmu rozhodovaly o tom, co dělat, v průběhu stability, stačilo by vědět, jaký mají psychofyziologický profil ?

Doba ledová vs. Za plotem



Podobnosti a odlišnosti

- postavy mají určitý psychofyzilogický profil,
- nahází v krizové situaci.
- jen tým zachrání je před civilizací
- Popis většího počtu postav
- Více zaměřenost na komunikaci

Podle kterých kritérií volit film?

Počet a rozmanitost postav (více a méně)

Popis postav (do drobnosti)

Filmové prostředí (fantastičtější nebo skutečnější)

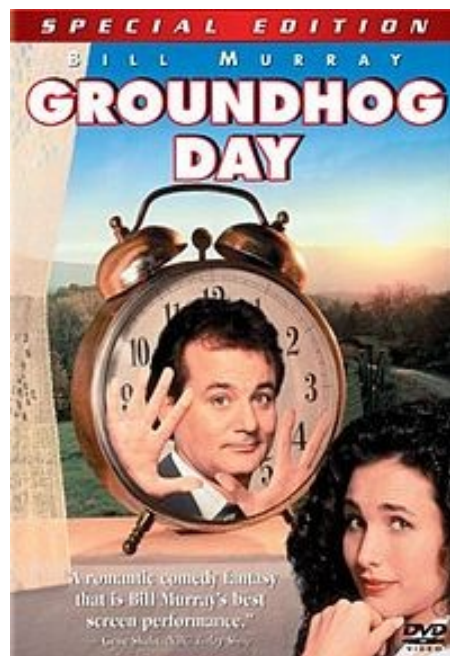
Stupeň provokace (atraktivita postavy + určitý typ profile)

Cílová skupina (pěstouni, mladí dospělí, děti z ústavní péče) a míra zaměřenosti na ni

Temporální vlastnosti filmu

- Významnost tempoálních vlastnosti
- Doby, které popisuje film
- Temporální roviny filmu

Temporální vlastnosti



Druhy cvičení a aktivit

- Cvičení-příručky (znalost postav, příběhu, podpora vyjádření pohledu na film)
- Cvičení-provokace (pro volnější pohled na film)
- Cvičení c účelem rozboru (postav, historie, přístupu, který uplatnil režisér a tým)
- Cvičení s účelem soucitu (identita, empatie k filmovým postavám)

Cvičení-příručky: cíle

- Ohřívání skupiny
- Aktivizace znalosti a pozornosti (když nějaké cvičení dodáte před filmem)
- Ohodnocení toho, co chápou a jak aktivně budou pracovat dál
- Začat cvičit a zaplést skupinu do aktivit

Rizika příručkových cvičení

- Stupeň složitelnosti (příliš snadné nebo naopak)
- Nudnost (nemusí vypadat jako zkouška)
- Příliš zaměřeno na soutěž

Cvičení-příručky: typy

- Hra „lež – pravda“ (fakty z filmu ohodnotit jako falešné nebo pravdivé)
- Rozlišování postav podle formálních příznaků
- Soutěž na vzpomínání nejvyššího počtu postav
- Obrázky a jména podle souvztažnosti

Cvičení-provokace: cíle

- Zbavit se stereotypního pohledu na film
- Podporovat vyšší aktivitu skupiny
- Ohodnotit vztahy ve skupině (provokace projevuje vzájemné reakcí)
- Přesvědčit v nutnosti nového pohledu

Cvičení-provokace: typy

- Porovnání postav, které jsou příliš odlišní
- Porovnání příběhu s jinými filmy a dokonce jinými projevy kultury (pěsničky z *Mulan* porovnat z populárními hity)
- Ohodnocení příběhu podle kritéria *skutečnost* a v opačném případě návrh své verze

Cvičení-aplikování teorie: cíle

- Akceptování jiných způsobů považování problému
- Sebe-analýza a vypracování racionálnějšího pohledu na své problémy
- Ovládnutí instrumenty analýzy pro další samostatné práci

Cvičení-aplikování teorie: typy

- Taxonomie postav (popsat kriteria a za úkol dat najít postavy, chování kterých je relevantní popisu)
- Vysvětlování chování postav podle teorie a podle běžného pohledu
- Porovnání teorie a příběhu filmu
- Funkční hry: *e.g.* postavy u psychologa

Cvičení-aplikování teorie: rizika

- Komplikace pochopení
- Volba teorie

Terapeutické cvičení: cíle

- Katarze (přežít ještě jednou a s dobrým dopadnutím)
- Práce s zakázanými city
- Akceptování zkušenosti
- Přepřarování pohledu na normy a předpisy

Jak byste popsali možné terapeutické cíle využívání filmu Mulan v rámci různých přístupů?

Terapeutické cvičení: typy

- Identita s postavou, přenos postavy do skutečného života (otázky na identitu z různých pohledu) a naopak
- Otázky na vysvětlování vztahů
- Dívání

Jak spojit typy cvičení mezi sebou

- Aktuální téma
- Probírání toho, co mělo největší emocionální odezvu
- Střídání racionálního a emotivního

Metodické drobnosti

- Co je lépe, vzít velmi známý film a probát ho z nového pohledu nebo stavět na nový a zvláštní film?
- Co je lépe spolu se dívat na film nebo dát úkolem podívat se na film předem?
- Co je lépe přerušovat průběh filmu pro komentáře a úkoly nebo dívat se a potom probírat?

Reflexe: domácí úkol

- Jak byste chtěli využívat filmy?
- V rámci jakého problému?
- Za jakým účelem?
- Co je nenahraditelného a unikátního v metodě práce s filmem?
- Co jsou hlavní výhody a hlavní zápory v využití filmu podle Vás?