

# Lekce: Šedá síla

SOC 570 Gerontosociologie

podzim 2013

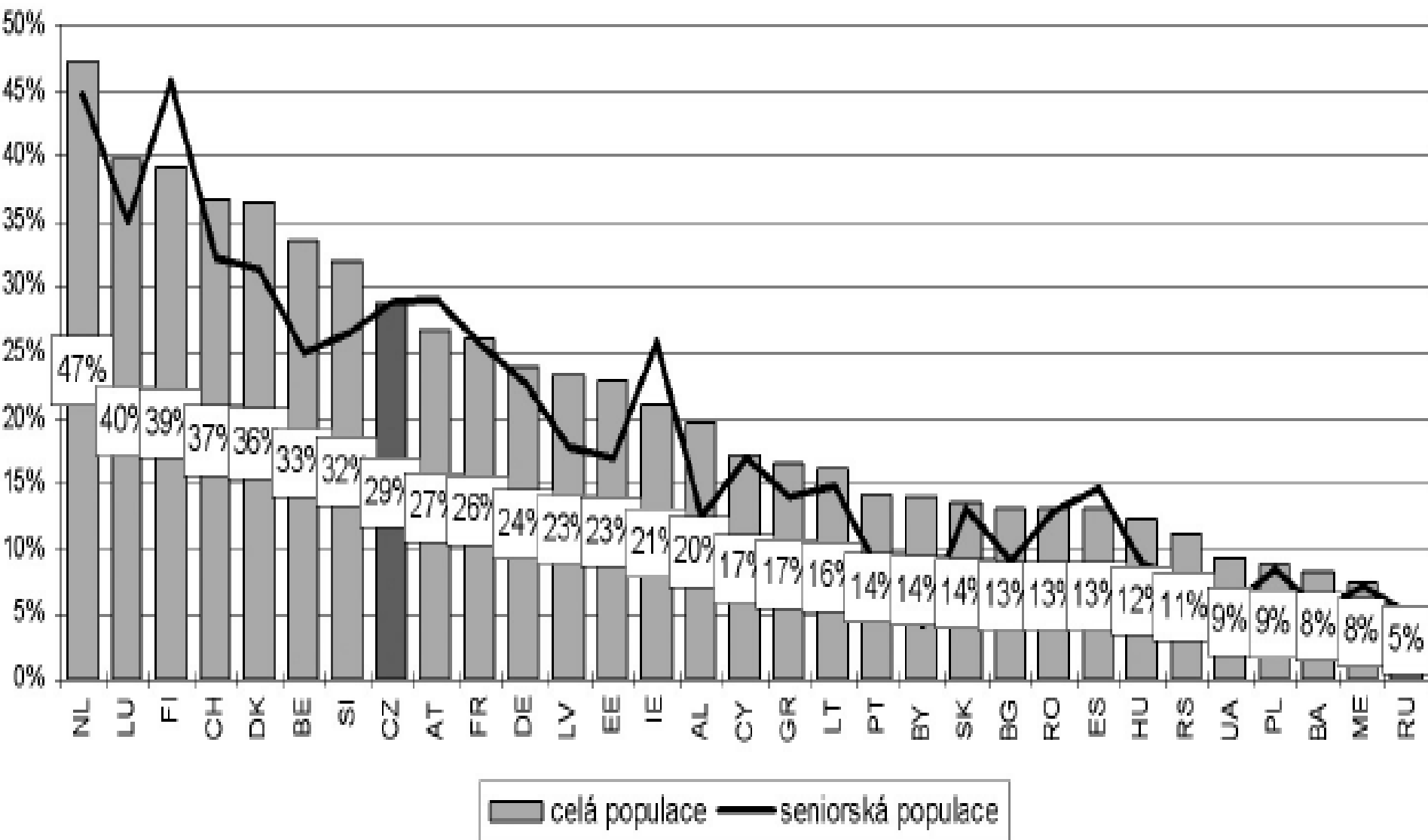
3.12.

- ▶ Populační stárnutí, nárůst podílu seniorů obavu z jejich „nadměrného“ vlivu na veřejnou sféru (gerontokracie)
- ▶ Obava z „přílišné“ nákladnosti sociálního státu z důvodu nárůstu počtu seniorů
- ▶ Obava z mezigeneračního konfliktu
- ▶ Důraz na aktivní občanství

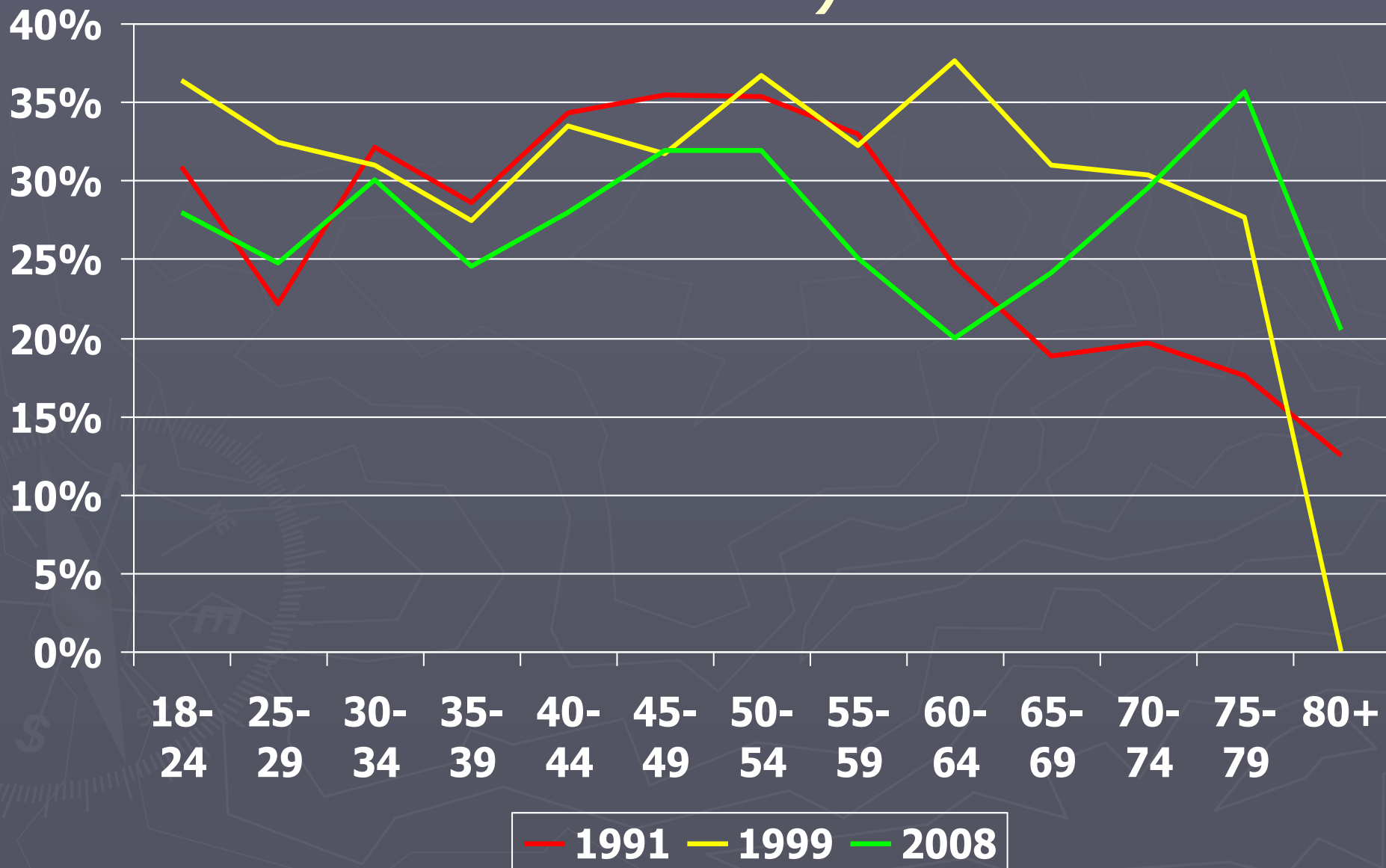
# Kvalita života ve stáří. Národní program přípravy na stárnutí na období 2008-2012.

- ▶ Zapojení do života komunity a společnosti, pocit uznání a užitečnosti, ocenění zkušeností a smysluplné využití volného času jsou důležité pro pozitivní sebepojetí a životní spokojenost člověka v každém věku. Důležité je podpořit participaci seniorů na vzdělávacích, kulturních a společenských aktivitách a na řešení a rozhodování o otázkách, které se jich významně dotýkají...
- ▶ Starší lidé mají v důsledku svých životních a pracovních zkušeností obrovský potenciál uplatnit své zkušenosti ve prospěch komunity a společnosti. Starší lidé mohou uplatnit své zkušenosti prostřednictvím dobrovolnictví, které je zdrojem seberealizace a sociálních kontaktů. Programy pro dobrovolníky by měly využít potenciálu starších osob ...

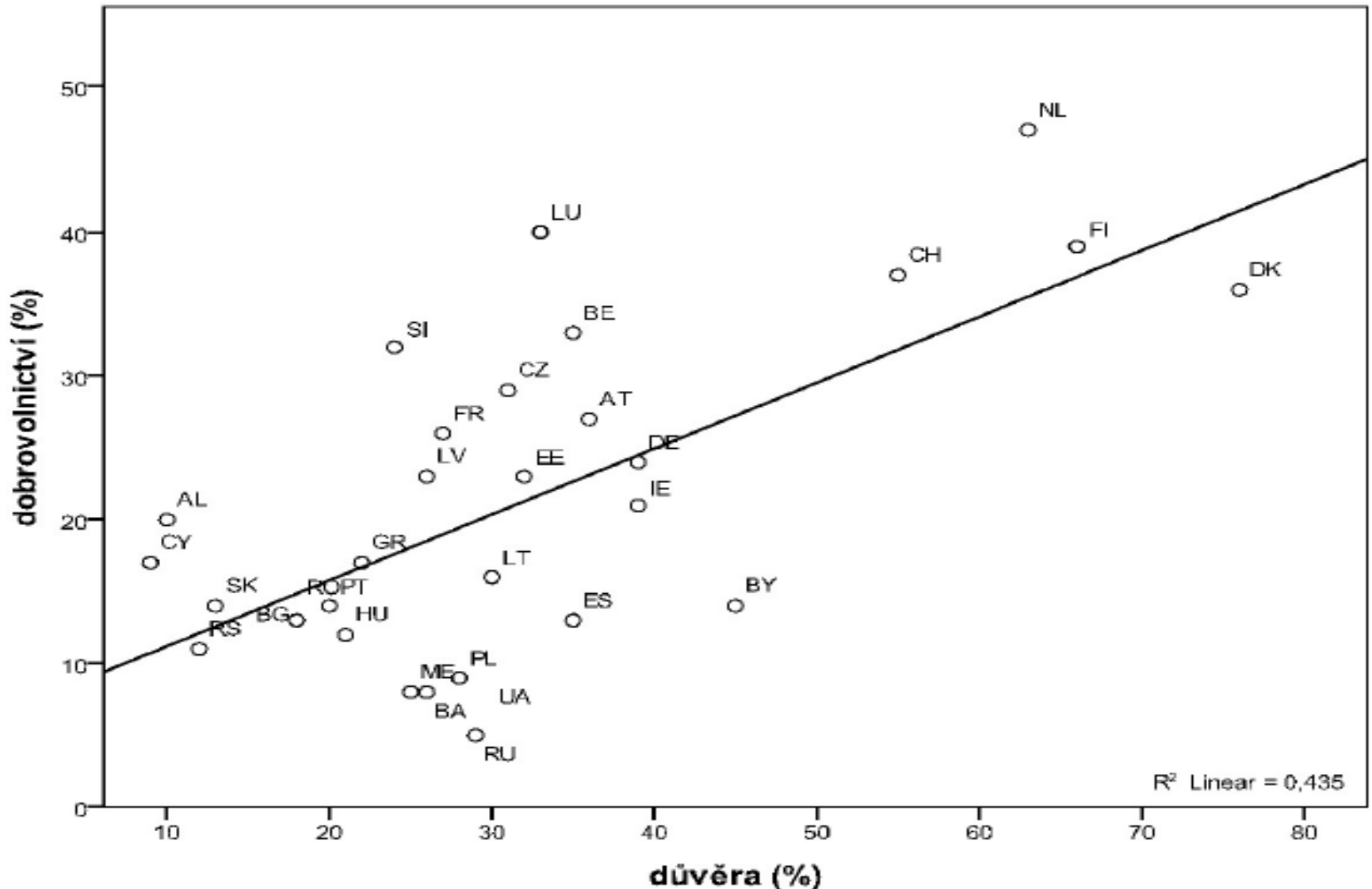
# Podíl dobrovolníků (EVS, 2008)



# Podíly dobrovolníků dle věku (v %, EVS ČR)



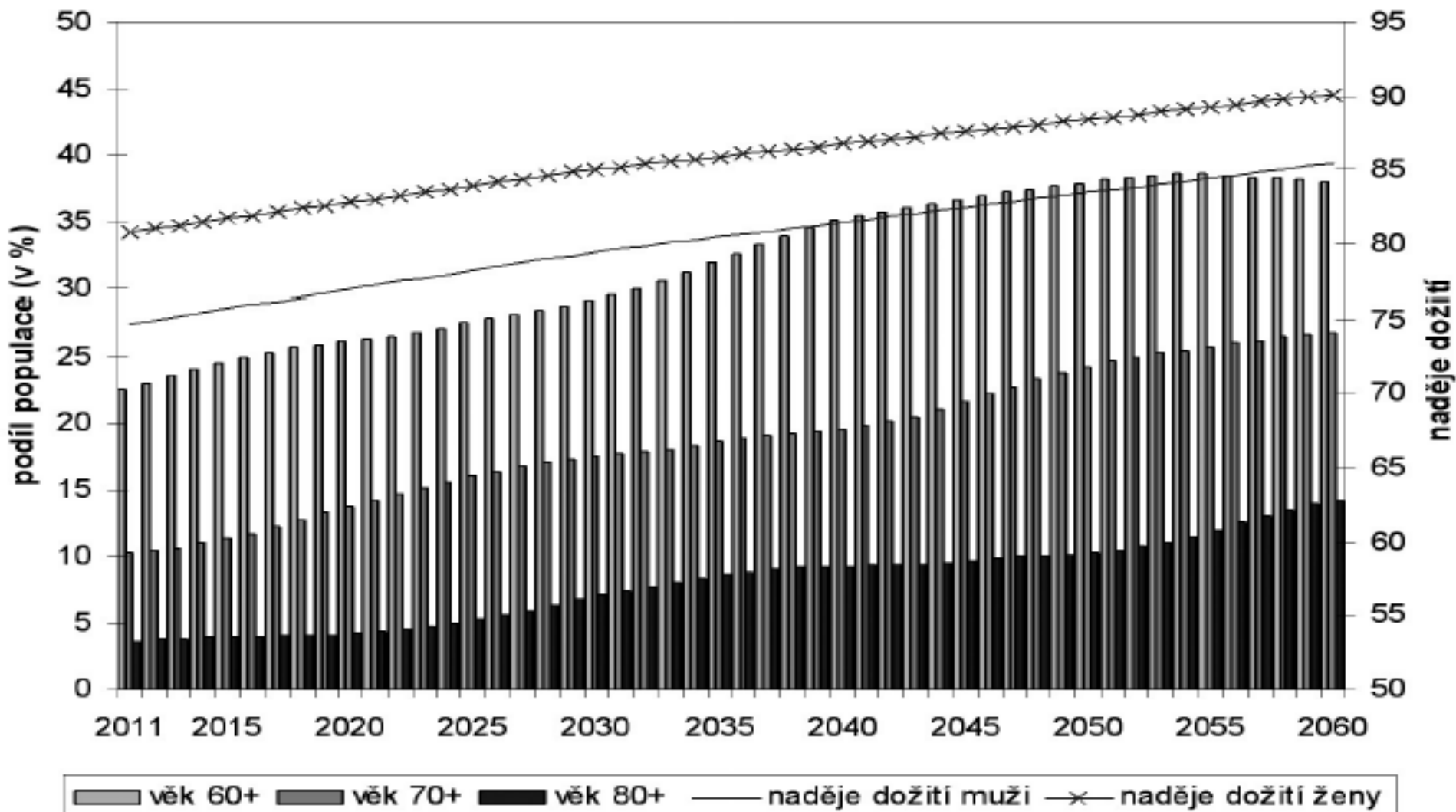
# Závislost podílu dobrovolníků na důvěře v ostatní (EVS 2008)



## 2 protikladné přístupy

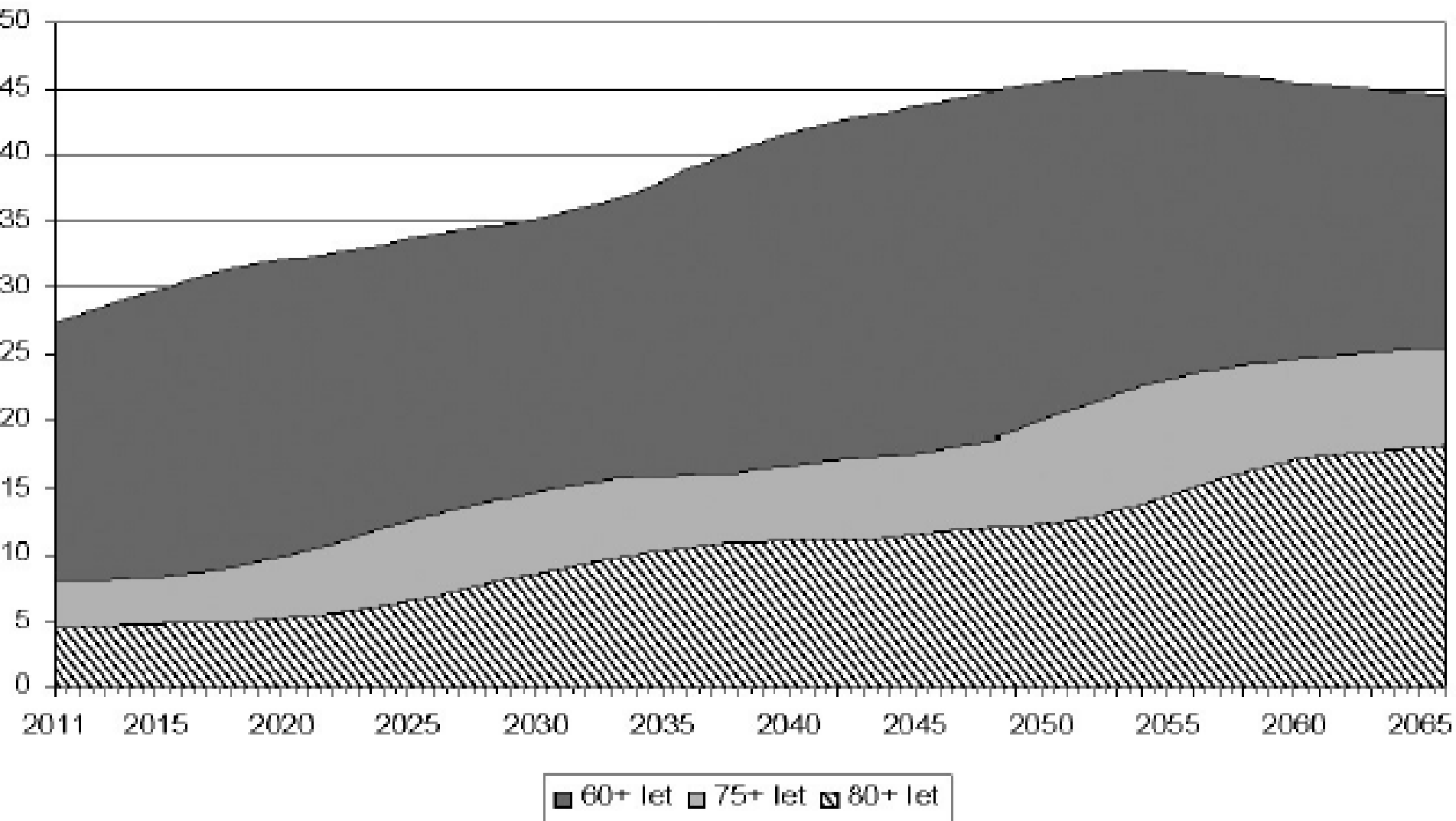
- ▶ šedá síla (*grey power*) – zvyšování podílu seniorů povede k růstu jejich politického vlivu (Durandal 2003)
- ▶ senioři jsou výrazně exkludovanou a diskriminovanou socio-demografickou skupinou, což se projevuje i v oblasti politiky

# Populační projekce ČR (ČSÚ 2009)





# Projekce podílu seniorů na populaci 18+ (ČSÚ 2009)



# Vliv populačního stárnutí na politiku

- ▶ Senioři v poválečném období vnímání jako (politicky) pasivní, orientovaní na rodinu
- ▶ věk menší roli – méně seniorů, s horším zdravotním stavem a penze jako mezník stáří
- ▶ 70. léta ropné šoky a fiskální krize, od 80. let zřejmá neudržitelnost štědrého nastavení sociálního státu
- ▶ Mladí, ekonomicky aktivní nechtějí nést zvyšující se náklady na penzijní systém, který se zdá neudržitelný

- ▶ Penzijní systémy nastaveny na poměrně krátký čas pobírání penze
- ▶ Pro časování penzijních reforem hlavním faktorem ne populační stárnutí, ale makro-ekonomické determinanty (produktivita, ekonomický růst, nezaměstnanost)
- ▶ Výrazná obava politiků z uskutečňování reforem
- ▶ Penzijní reformy velmi postupné, oddalován začátek, přijímány různé kompenzace

- ▶ Podobu reforem navrhuje expertní komise
- ▶ Neochota k zásadním reformním krokům, reformy rychleji a častěji aplikují pravicové vlády
- ▶ Podíl seniorů vliv na výši minimální penze a levicové vlády vyšší (Fernández 2012)
- ▶ Motivem reforem není mezigenerační smír, ale vždy finanční udržitelnost
- ▶ Pro uskutečnění penzijních reforem vzniká široká koalice

# Př: penzijní reforma v Německu

- ▶ Ve volebním programu ji žádná strana nediskutovala, přijata krátce po volbách 2006, start 2011, zpráva expertní komise 2003
- ▶ Změna postihla 46+
- ▶ Penzijní věk zvyšován o 2 měsíce každý rok

**Důchodový věk činí u**

**Rok narození**

**mužů**

**žen s počtem vychovaných dětí**

**0**

**1**

**2**

**3 a 4**

**5 a více**

1936

60r+2m

57r

56r

55r

54r

53r

1937

60r+4m

57r

56r

55r

54r

53r

1938

60r+6m

57r

56r

55r

54r

53r

1939

60r+8m

57r+4m

56r

55r

54r

53r

1940

60r+10m

57r+8m

56r+4m

55r

54r

53r

1941

61r

58r

56r+8m

55r+4m

54r

53r

1942

61r+2m

58r+4m

57r

55r+8m

54r+4m

53r

1943

61r+4m

58r+8m

57r+4m

56r

54r+8m

53r+4m

1944

61r+6m

59r

57r+8m

56r+4m

55r

53r+8m

1945

61r+8m

59r+4m

58r

56r+8m

55r+4m

54r

1946

61r+10m

59r+8m

58r+4m

57r

55r+8m

54r+4m

1947

62r

60r

58r+8m

57r+4m

56r

54r+8m

1948

62r+2m

60r+4m

59r

57r+8m

56r+4m

55r

1949

62r+4m

60r+8m

59r+4m

58r

56r+8m

55r+4m

1950

62r+6m

61r

59r+8m

58r+4m

57r

55r+8m

1951

62r+8m

61r+4m

60r

58r+8m

57r+4m

56r

1952

62r+10m

61r+8m

60r+4m

59r

57r+8m

56r+4m

1953

63r

62r

60r+8m

59r+4m

58r

56r+8m

1954

63r+2m

62r+4m

61r

59r+8m

58r+4m

57r

1955

63r+4m

62r+8m

61r+4m

60r

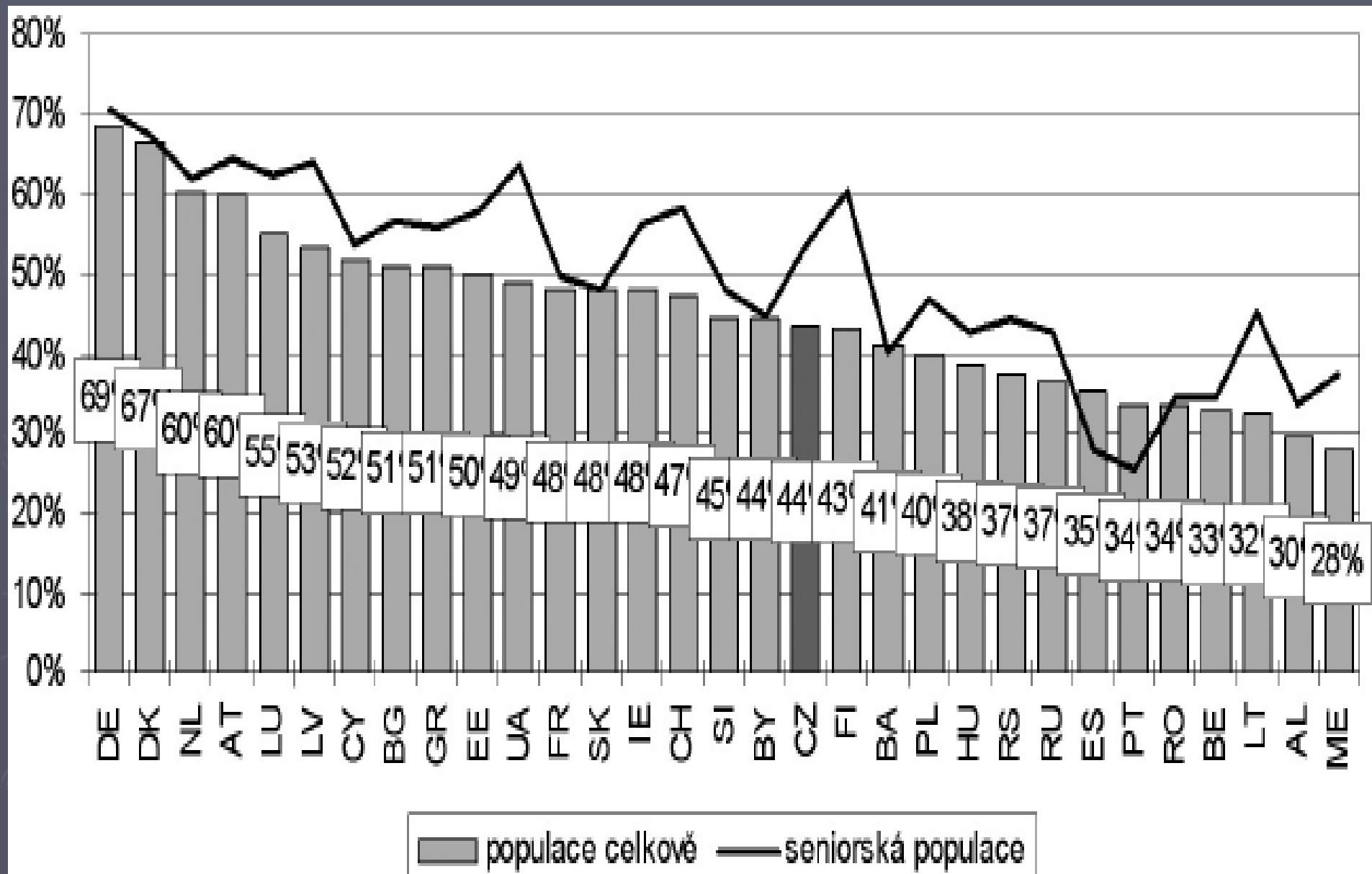
58r+8m

57r+4m

# Profesionální politika

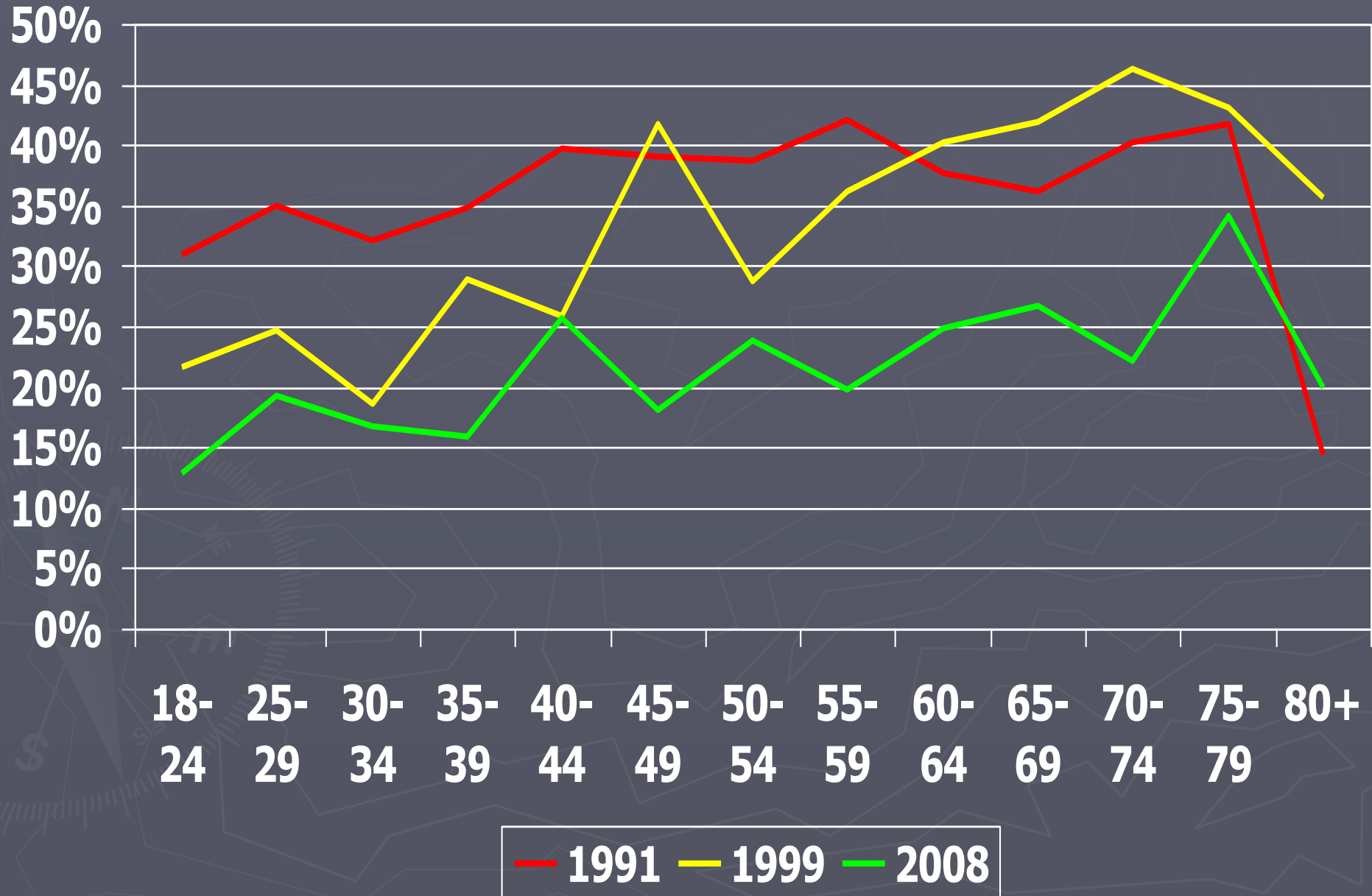
- ▶ Stárnutí členských základů politických stran i odborových hnutí
  - Německo CDU 60+ 1990 – 29 %, 2004 – 42 %
- ▶ Ve stárnoucích společnostech i volení političtí reprezentanti starší
- ▶ V některých zemích zůstávají v odborových a dalších odborových organizacích i po odchodu do penze
- ▶ Politická generace 60. a 70. let odchází do penze
- ▶ Navíc mladí méně členy → roste význam dobrovolnické práce seniorů

# Zájem o politiku (EVS 2008)





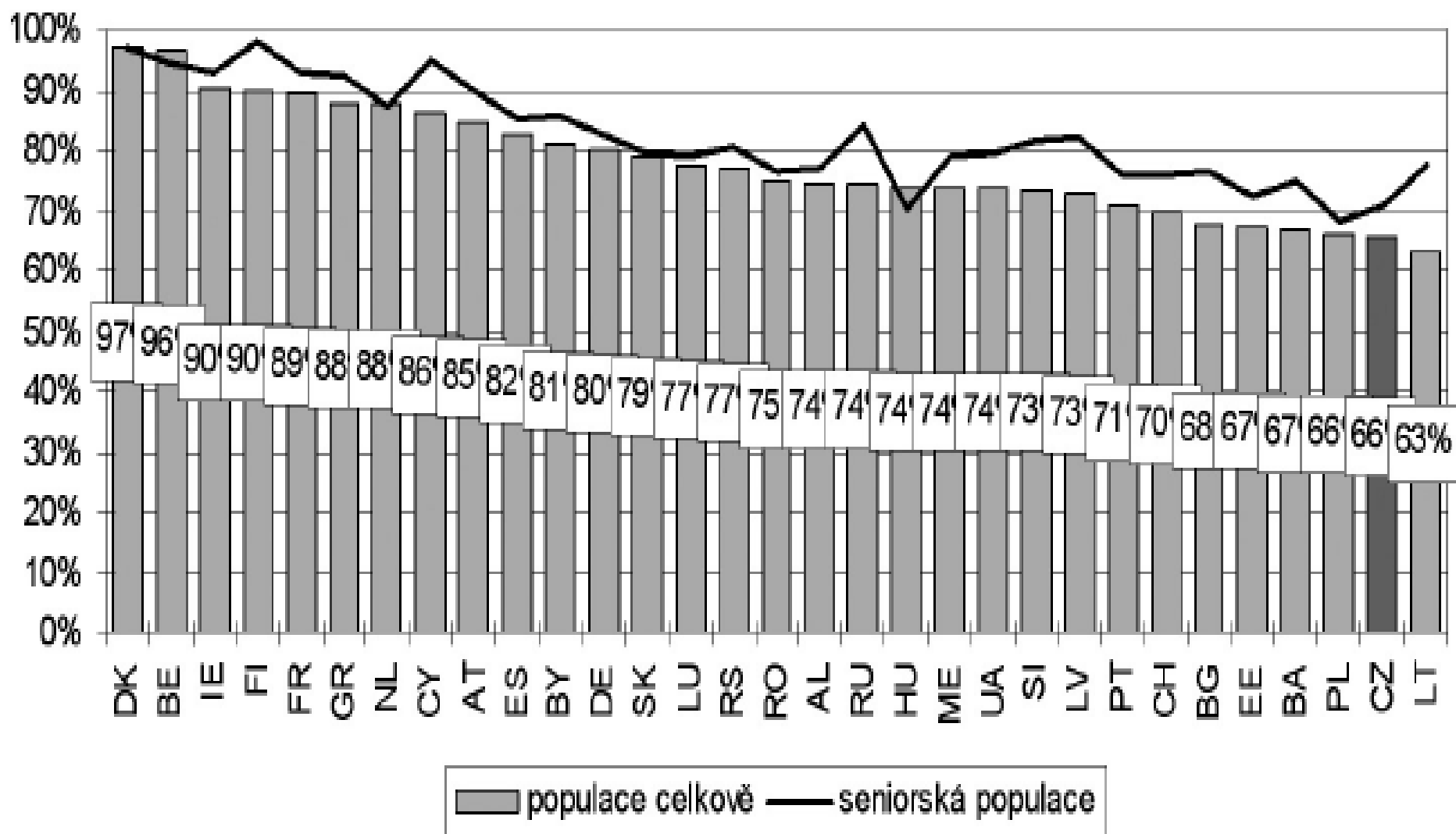
# Zájem o politiku dle věku (% , EVS ČR)



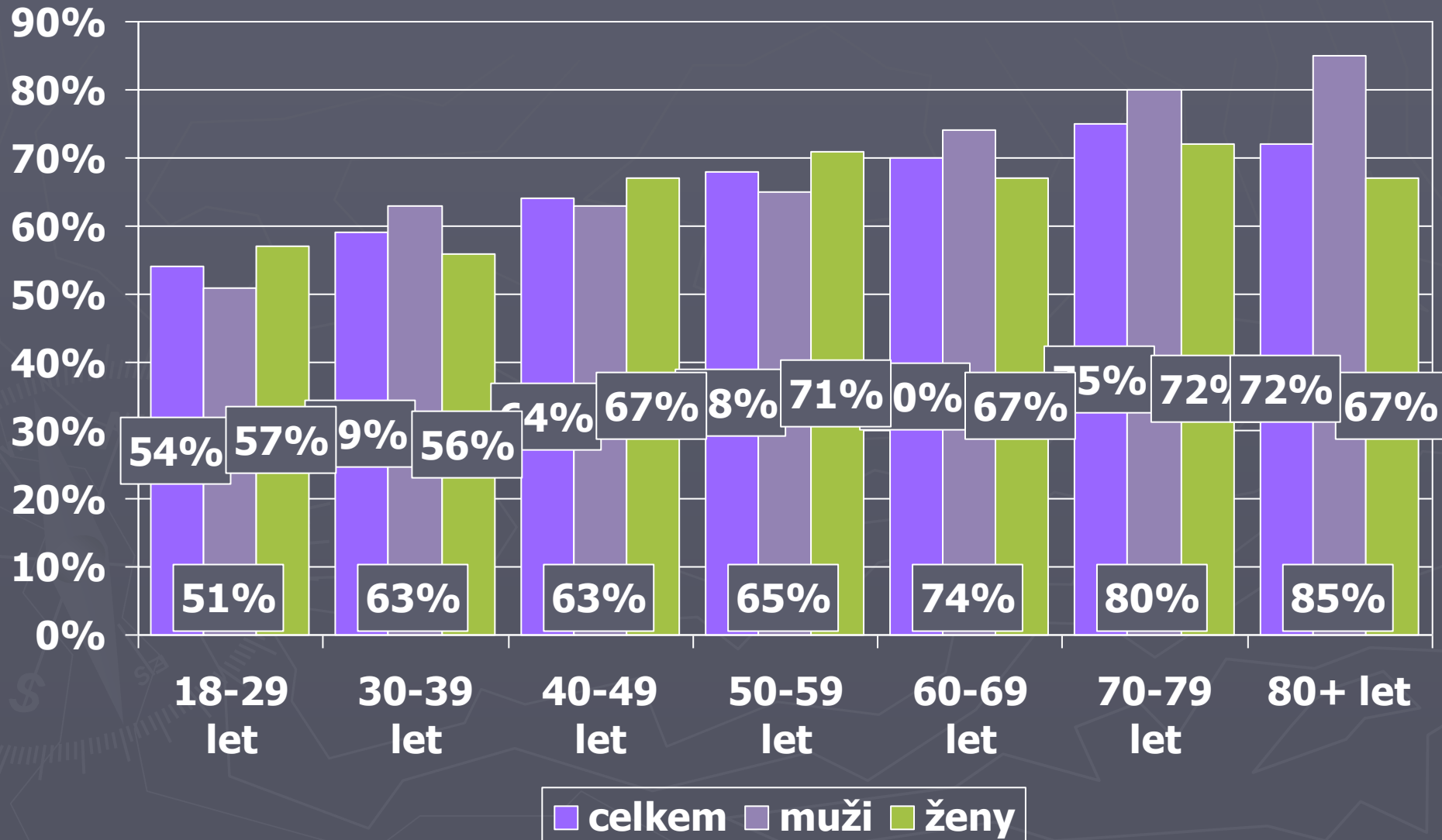
# Volební chování dle věku

- ▶ Vysoká aktivita starších v oblasti volební účasti v zemích s delší demokratickou tradicí (Atchley 1997)
- ▶ Vyšší volební účast seniorů v Evropě typická (Goerres 2009)
- ▶ Veřejná aktivita seniorů vysoká zejm. u forem, které nejsou příliš náročné – volební účast, členství v politických stranách (Goerres 2009)

# Volební účast v evropském srovnání (% , EVS 2008)



# Ochota jít volit v parlamentních volbách (% , EVS ČR 2008)



# Volební studie

- ▶ Význam spíše věk než kohortní efekt
- ▶ Vztah volební účasti a věku se podobá zaoblené křivce
- ▶ V mládí volební účast nízká, rychle narůstá, nárůst zpomalení kolem 30 let, po 50 roce se nárůst téměř zastaví, od 65 let klesá
- ▶ Pokles volební účasti ve stáří zapříčiněn zdravotními problémy a zúženou vazbou na společnost (disengagement theory)

# Proč chodí senioři více k volbám?

- ▶ Politologická literatura připisuje vliv kohortnímu efektu
- ▶ Ale Streeck (2009) zpochybňuje, navíc stále nižší identifikace mladých s konkrétní politickou stranou (př. USA)
- ▶ Nepolitické faktory zásadní vliv, klíčové individuální stárnutí tj. habitualizace volební účasti (Goerres 2007)
  - Dlouhá rezidenční historie
  - Životní zkušenosti

# Koho volí senioři?

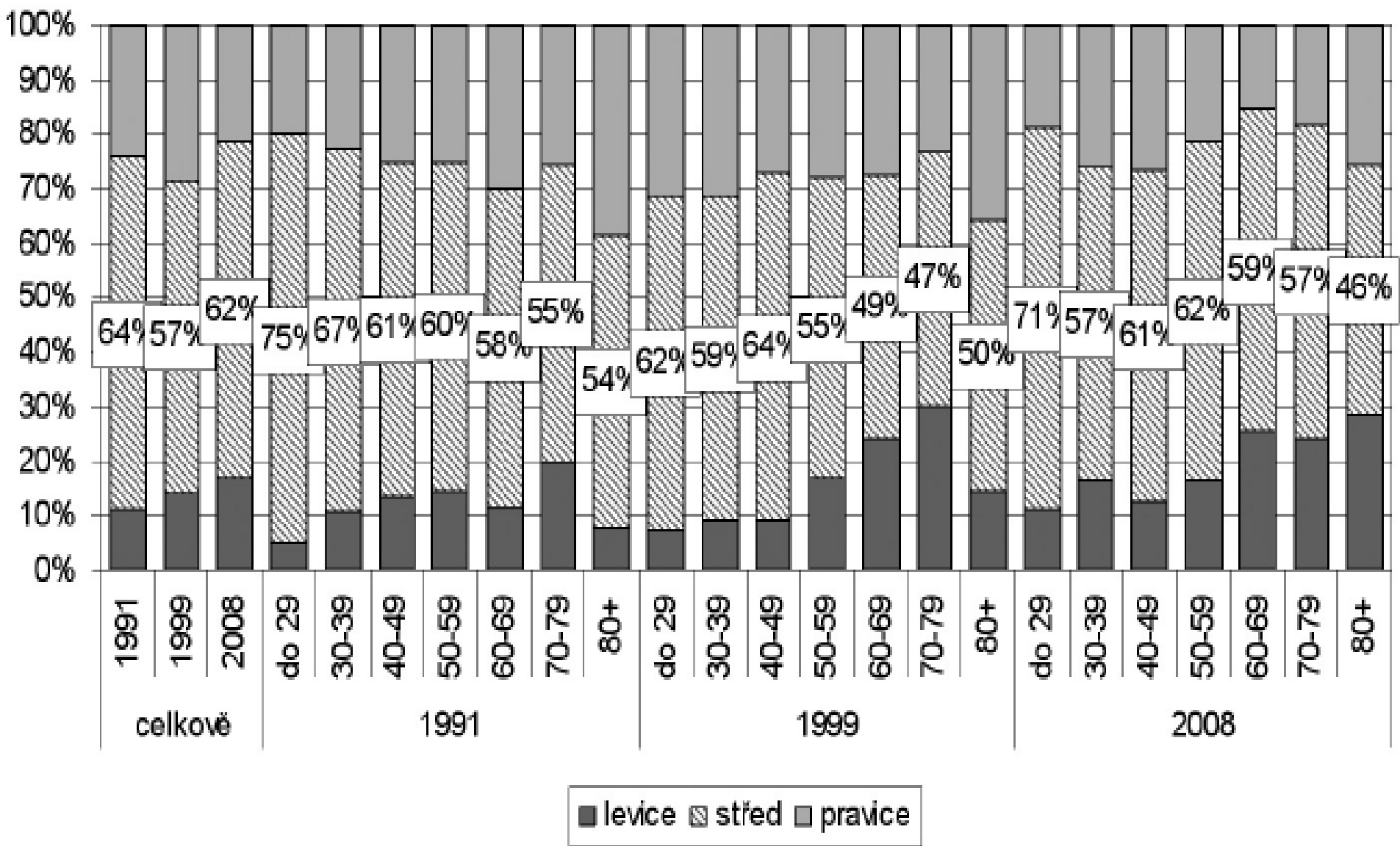
If you're not Liberal when you're 25, you have no heart. If you're not Conservative when you're 35, you have no brain. Churchill



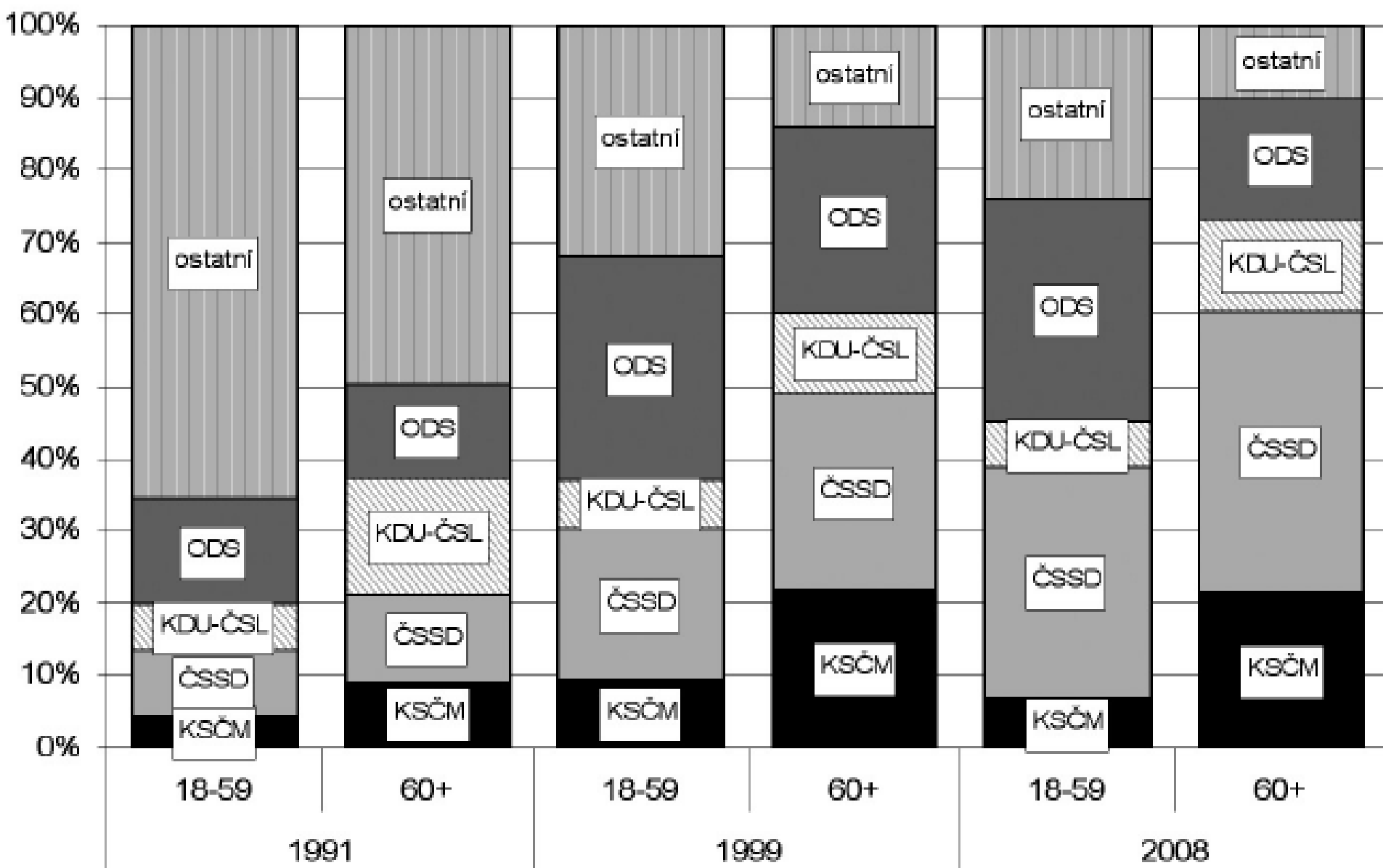
- ▶ Binstock (2000) – USA - rozdělení volebních hlasů starších lidí se řídí v podstatě stejnými politickými, hospodářskými, sociálními, genderovými a jinými vlivy jako rozdělení všech ostatních hlasů.
  - Průzkumy ukazují velké rozdíly voličských preferencí uvnitř věkové kohorty, ale pouze velmi malé mezi jednotlivými věkovými skupinami.



# Politická orientace na levo-pravé škále dle věku (EVS)



# Volební preference (v %, EVS)



# Podpora KSČM - Kohortní efekt

- ▶ Linek (2008) – zlomová sovětská invaze 1968 a politická socializace před ní tj. narození před 1954
- ▶ Řeháková (1999) – ve volbách 1998 posun patrný od 45 let tj. ročník 1953
  - Důchodci častěji volí KSČM, ale až po dělnících a zemědělci
  - Navíc výrazné rozdíly starších dle pohlaví a vzdělání
- ▶ Rabušic a Mareš (1996) – anomie v české společnosti – vyšší míru anomie voliči krajní pravice a levicových parlamentních stran

# Hnutí penzistů, seniorská hnutí

- ▶ Vlivná v meziválečném období → rozvoj penzijních systémů po válce
- ▶ Jejich počet v současnosti narůstá, přesto vliv spíše malý (Gillerard a Higgs 2009)
  - Stáří nefunguje jako politická identita
  - Institucionalizace sociálního státu
  - Individualizace péče a penze
- ▶ na Z od 60. let nárůst hnutí založených na identitě, hnutí mladých, minorit
- ▶ Klasická politika třídní

# Politické strany seniorů

- ▶ Od konce 80. let
- ▶ 1. Izrael 1981, Itálie 1987 Partio dei Pensionati
- ▶ V Evropě okrajovým fenoménem, výjimečně do parlamentu
- ▶ Dva typy vzniku:
  - Založena politickými dobrodruhy bez předchozí politické zkušenosti
  - Založena proměnou existujícího seniorského hnutí nebo zájmové organizace

- ▶ Úspěšnější tam, kde se běžně objevují nové strany (Hanley 2012)
- ▶ Nejvíce vznik nových stran ovlivňuje volební systém
- ▶ Úspěšnější tam, kde malé strany běžnými partnery velkých
- ▶ V postkomunistických zemích navíc frustrace voličů
- ▶ Předpokladem dobrá předchozí organizovanost seniorů – hnutí se promění ve stranu
- ▶ Typický lobbying u parlamentních stran

# Seniorská politika

- ▶ Nová penzijní politika se soustředí spíš na pohromu v budoucnosti než na současné důchody (Gilleard a Higgs 2009)
- ▶ Upozorňování na chudobu, ale ta není ve stáří typická = není zdrojem politické mobilizace
- ▶ Ústřední téma mnoha seniorských organizací chudoba seniorů a hrozba sociální exkluze, ale problémem jejich marginalizace státem a trhem (Gilleard a Higgs 2009)

# Proč omezování sociálního státu nevede k jednotné politické aktivitě seniorů? (Gilleard a Higgs 2009)

- ▶ Debata o podobě penzijního systému se týká především ekonomicky aktivních, kteří čelí úbytku financí ze strany státu
- ▶ Zdravotnictví – v zájmu všech věkových skupin
- ▶ Sociální služby – týká se jen minority
  - Individualizací přesunuta odpovědnost na obce, menší militantnost sektoru, který více soukromý (zaměstnanci nejsou členy odborů či profesních sdružení)



# Obecné bariéry politické participace seniorů (Walker 1999)

- 1) Heterogenita, samotný chronologický věk nedostatečnou osou společného zájmu
- 2) Sociální exkluze skrze starobní penzi
- 3) Chybí formální cesty pro uplatnění politického vlivu
- 4) Fyzické a mentální změny stárnoucího těla
- 5) konzervatismus

# Věk

- ▶ Ovlivňuje zda volí
- ▶ Neovlivňuje koho volí (senioři nevolí jednotně)