

# Seminář 10

- Souhrn veškerých přístupů přes téma manipulace: manipulace ve filmu a manipulace filmem

# Funkcionalistický přístup: manipulace jako projev disfunkčního chování

- Erik Berne, transakční analýza, více

<http://www.psychoterapie.psychoweb.cz/psychoterapie/transakcni-analyza>

- Úlohy a komplikovanější symbolické interakce, když existuje konflikt mezi intencí a nemožností ji uplatnit
- Výměna nefungující symbolické interakce na fungující, možnost dosáhnout rovnováhy

# Manipulace: funkcionalistický přístup

- Jaká minulost ovlivňuje chování Skara?
- O jaké úloze se sní Skaroví?
- Proč se Simba podléhá manipulaci Skara?
- Nakolik účinná strategie Mufasa proti manipulaci Skara?

# Film-manipulace z pohledu funkcionalistického přístupu

- přímý vliv pozitivní (vychová) či negativní (vnucení odporných forem chování)
- imitace jako klíčová kostra chování
- pokušení filmem: nezdravá výživa, kouření, konzumerismus (nepřímá reklama), agresivita

# Může film ovlivnit chování?



# „Odměna“ se strany společnosti

- Cenzura, která má za důsledek omezení práva dívat se na film
- Stigmatizace filmů a vytvoření fenoménu *closet movies a guilty pleasure*
- Otázkou zůstává, kdo to řeší a podle čeho rozhodují o normalitě filmu

# Otázka na sebereflexe

- Jaké filmy pro Vás fungují jako zakázané potěšení?
- Co by se změnilo, kdybyste se měli možnost zbavit tohoto tabu?
- Váš postoj k cenzuře

# Humanistický přístup

City Skara: hněv a žal, proč nemá možnost vyjádřit této city? Z jakých prvků se skládá zákaz na city?

Jak se promění nevyjádřený hněv a žal?

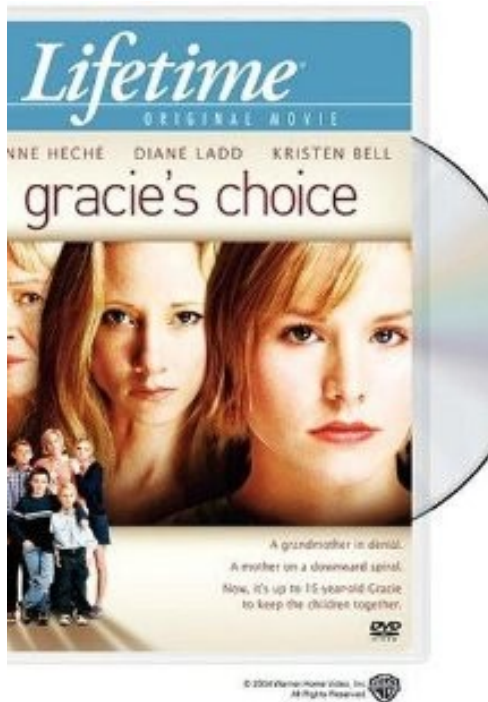
Co je projevem „onemocnění“ citů?

Kdo mezi postavy má zdroje pomoci Skarovi?

Jaký přístup byste aplikovali k rozboru chování Skara: funkcionalistický či humanistický?



# Film-manipulace z pohledu humanistického přístupu



výrazné hranice mezi hrdinou, obětí a zločincem, třídění lidí na slušné, potenciálně slušné a totální neslušné, nevyhnutelné ponížení a omezení schopnosti chápat toho nepravého

# Filmy které překonávají kliše



# Gang hyen jako výzva humanistickému přístupu



Shenzi, Banzai a Ed se chovají asociální, což je zdrojem rizika veřejnému bezpečí. Jak byste vysvětlili jejich chování skrz humanistický a funkcionalistický přístup? *Použijte klíčová pojmy rovnováha s sebou a rovnováha s prostředím*

<http://www.youtube.com/watch?v=yhZOTKdgJGg>

# Gang hyen v různých přístupech

## **Funkcionalistický přístup**

- Z jakého prostředí pochází? Vymyslíte jejich rodinné zázemí
- Potřeby a možnosti jejich uspokojení
- Jakou funkci mají uplatňovat podle sociálního řadu? Co jim překáže?
- Jaké normy porušují?
- Mají vůle a schopnost k sebeovládání?

## **Humanistický přístup**

- Mají rovnováhu s sebou? V čem se projevuje nedostatek této rovnováhy u každé z hyen?
- Proč se jim nechtěje podlehnout lvům?
- Jaké city neakceptují, proč?
- Jaký mají smysl pro humor?
- Proč i uvnitř skupiny panuje ponížení a striktní hierarchie?

Čím se liší hyeny (*Lví král*) a fossy (*Madagascar*)? Kdo je nebezpečnější? Kdybyste pracovali s mladými provinilci, kdo by byl těžším klientem, proč? Jaký z přístupů je neučeníjší ve prospěch pochopení jejich chování?



# Aplikujte reflexivní a revoluční přístup k porovnání fossů a hyen

## Reflexivní přístup

- Jakou mají nadceněnou ideji?
- Proč se řídí pravidlem „sežer slabšího“?
- Jakou schopnost k reflexi mají?

## Revoluční přístup

- Do jaké míry jsou závislé na prostředí?
- Proč jsou odcizené od společnosti, a jak to ovlivňuje jejich chování?
- Jsou to *lumpeni*, jichž se bojí buržoazie?

# Manipulace: revoluční přístup

Mající moc proti bezmocným

Cílem je

- Podřídit a vynutit k poslušání
- Legitimizovat svou předvahu
- Zbavit se zodpovědnosti za krutost chování

# Klíčové mechanismy manipulace

- Manipulace ideologiemi
- Přesvědčenost v pravosti svých názorů a intencí podcenit a zničit jakýkoliv opačný názor
- Selekce



# Podle vývoje symbolické interakce s kým se schoduje?



# Sofiina volba: čin lékaře

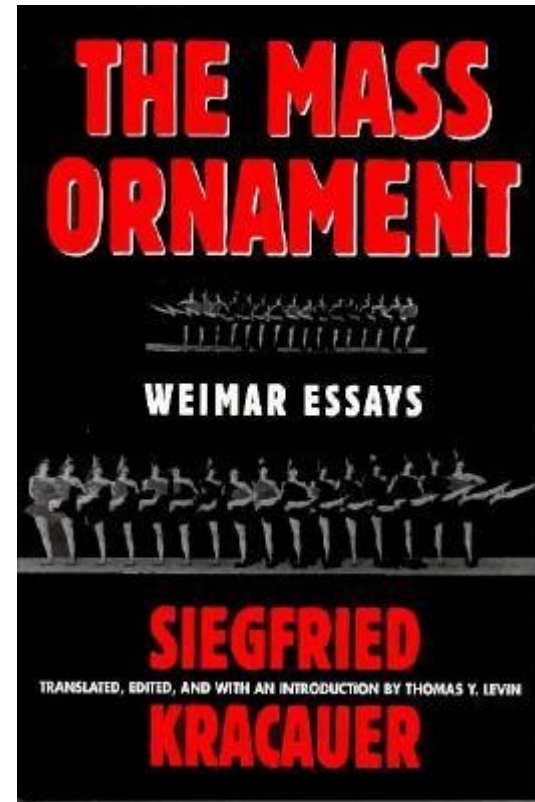
- Jaké symbolické interakce měl před nástupem do práce lékařem v koncentračním táboru?
- Jaké interakce přestaly fungovat, a co bylo důsledkem toho?
- Jaké nové interakce vypracoval? Za jakým účelem?
- Kdyby jeho potomky potřebovali jít do psychoterapii, jaký by přístup fungoval?

# Kolektivní paměť a její výzvy



# Film-manipulace

Siegfried Kracauer:  
Kapitalistická  
kinematografie je  
odrazem  
ambivalentního  
společenského  
vědomí, tvoří iluzi  
konkrétního a vyhání  
z filmů rutinu



# Film-manipulace z pohledu revolučního přístupu

- Vnucení citů, film nás vydírá k destruktivnímu citu
- Předpis identity, důsledný opak pravého a nepravého
- Legitimizuje omezení soucitu, a podporuje krutost
- Film-pokoušení



**Žid Süss:** Musíme považovat film a jeho autory za spoluviníky netolerance, a nebo vznik toho filmu odrazuje dobu a enormní míru netolerance



# *Rules of engagement*



- **Více** <http://www.ejumpcut.org/archive/jc50.2008/reelBadArabs/3.html>

# Film jako prostředek stratifikace

- Potřeba ve filmu jako patologizovaná socialita míra integrace je závislá na tom, nakolik člověk splňuje úlohu diváka
- Divák, jež je zakotven do filmové kultury, má iluzi svobody, ale postfilmic život určuje pohled
- Čím dál se kouká jen na sprosté filmy, tím méně šancí na nezávislost



# Reflexivní přístup

- Náhrada skutečných přání předpisy od veřejnosti a sociální příjemnou představou o tom, co má člověk chtít

# Překonání manipulace

- Navázání jednoho typu manipulace na jiné, vybudování manipulativní pyramidy
- Hledání prvků manipulativního chování v sobě
- Schopnost se vzdalovat od veřejnosti (černý humor, existenciální praxe)

# Klišé ve filmech a parodie na ně



[Jon Cozart se zabývá parodiemi na neipopulárnější filmy](http://www.youtube.com/watch?v=diU70KshcJA)

<http://www.youtube.com/watch?v=diU70KshcJA>

Co zůstává od pohádky, proč?

Jak písnička přepracuje *happyend*?

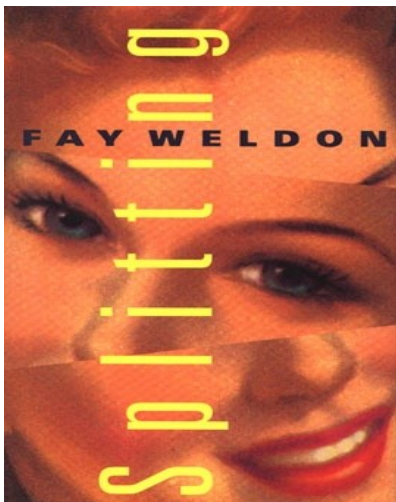
Jaké hnací síly zapojí do odidealizace filmu?

# Mnohočetná porucha ve prospěch člověka

- Rozdělení na sub-osobnosti jako chránění sebe
- Akceptování množstevního „já“

# Fay Weldonová

## *Splitting vs. The Cloning of Joanna May*



Hlavní postava v průběhu rozvodu ztratí svou osobní integritu a rozpakuje se do několika sub-osobnosti, na začátku každá z těch osobností vyjádří nějaký požadavek od veřejnosti, ale krok za krokem sub-osobností zvládnou s konfliktem mezi sebou a začnou pracovat jako tým. Postava překoná rozvod a dostane nové zdroje pomoci a energie



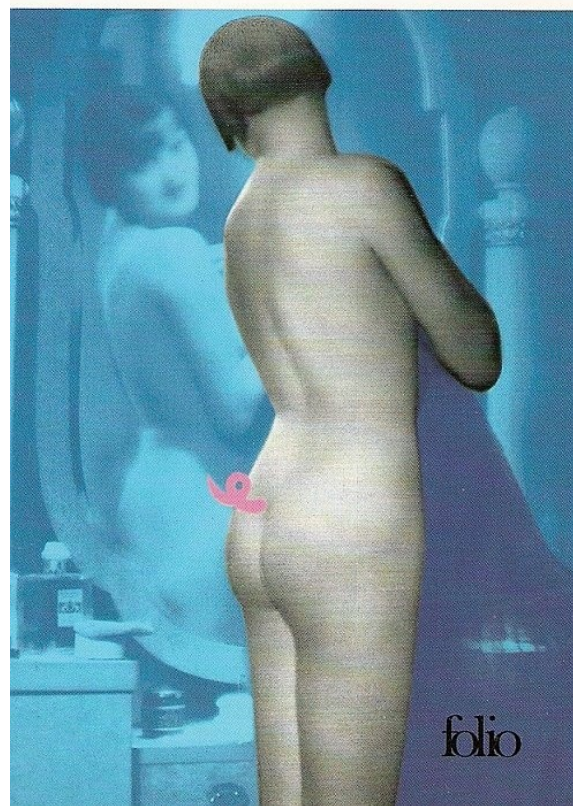
Žena po 10 roků od rozvodu zjistí, že její bývalý manžel udělal z ní několik klonů, které splňují jeho přání...

<http://www.youtube.com/watch?v=74wEWyjcUPs>

# Marie Darrieussecqová *Prasečiny*

Postava se začíná měnit v prasnici bez zjevné příčiny a svoji proměnu si začíná uvědomovat až dodatečně. Nakonec se snaží využít dvoje- osobnost

Marie Darrieussecq  
Truismes



# Krzysztof Kieslowski

## Dvojí život Veroniky

„Polská" Veronika dává před láskou k muži přednost lásce k hudbě, a proto také umírá, "francouzská" Veronika volí zdánlivě "příjemnější" životní cestu, ale přežije se?



# David Lynch

Rozpak jako hlavní  
téma jeho dělů  
od neutrálního  
postoje  
k rozpaku do  
akceptování

