

**VYUŽÍVÁNÍ FILMŮ V SOCIÁLNÍ PRÁCI:
KULTURNÍ PRAXE JAKO
METODA KOMPLEXNÍHO A HUMANISTICKÉHO PŘÍSTUPU
K POMÁHAJÍCÍ ČINNOSTI**

Seminář 2 Úloha experta

Film má být příručkou správného chování
nebo zdrojem nezávislosti

Terapeutickým bude ten film, který uklidní
nebo vzrušuje

Film klade otázky nebo odpovídá na ni

Hlavní ponětí

Normy

Rovnováha

Přístupy

Funkcionalismus

Humanismus

Film vysílající normy chování

Tradiční nebo nové normy



Roman pro muže: odmítá nebo navrhuje normy ?



Odlišnost norem pro muže a ženy

Nevěra, stabilní vztah, flirt a hledání partnera, ekonomická závislost:

Co je projevem normálního chování u mužů a u žen?

Co si ve svém chování muži všímají jako norem, ale ženy - ne?

A co se týče chování žen?

Normy a gender

Normy chování podle pohlaví mají

Výhody

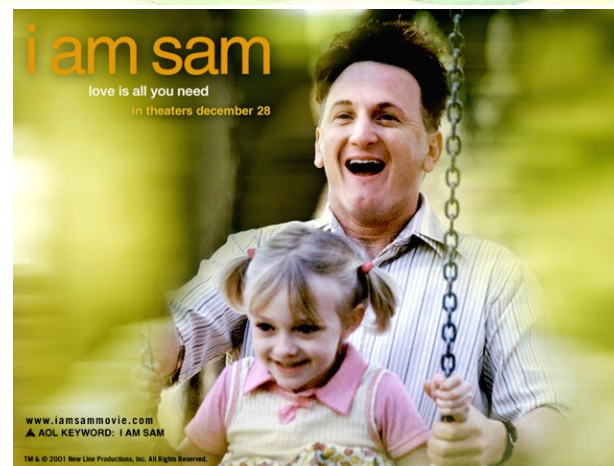
Zápory

Obě strany

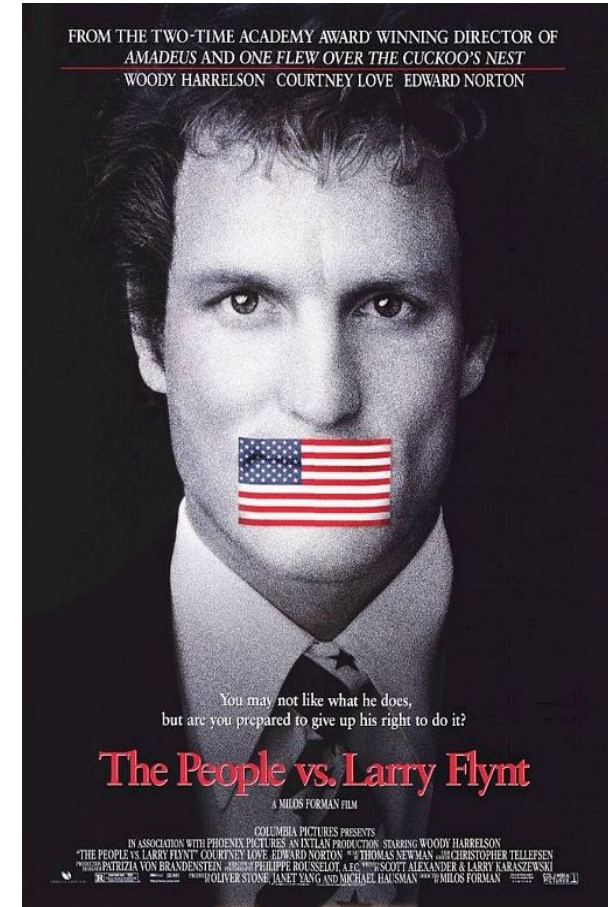
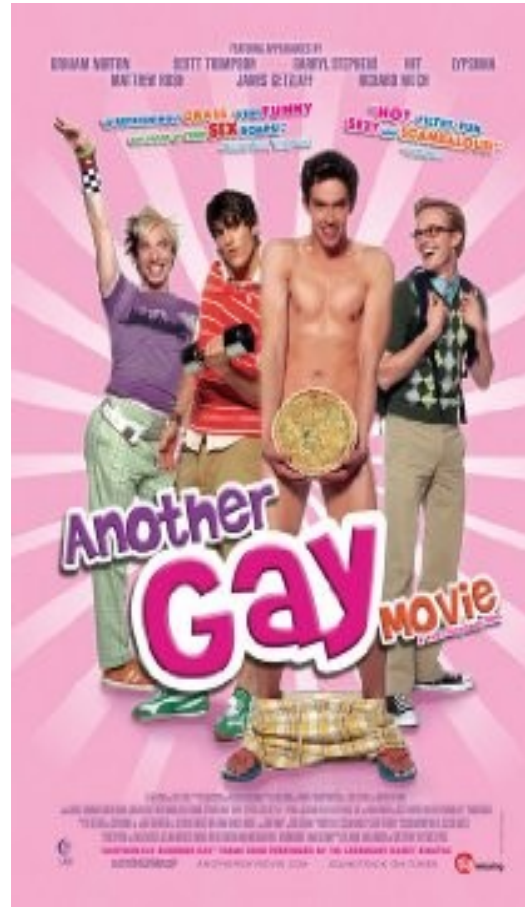
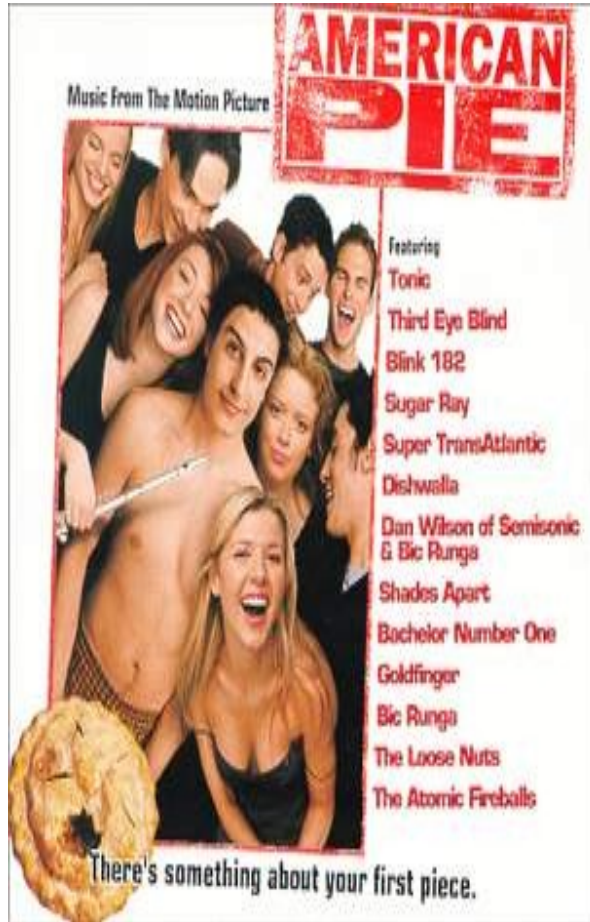
Co podléhaje pod definici normy

- Úlohy (odborník, genderní role, rodinné role)
- Míra a druh úspěchu
- Slušnost, morálka, spravedlnost
- Porucha a deviace

Výchova dětí



Sexuální chování: normy proti norem



Úspěch: podle čeho mínění?

<http://www.csfd.cz/film/215378-dabel-nosi-pradu/video/>



http://www.sms.cz/film/invaze_barbaru/ukazka?play=1



Proč je pohled na normy důležitou podmínkou

Ohodnocení podle norem

Normy jako zdroj cílů

Normy regulují úlohy, a úlohy - drtivou většinu komunikací

Normy rozdělují společnost na skupiny s různými systémy norem

Varianty postoje k normám

- normy jsou tradiční, a to má smysl
- protikladnost norem mezi sebou a jejich kritika
- existují nesprávné (zastaralé) a moderní normy
- normy nejsou absolutní a existují situace, kdy a kde normy nefungují

Příklad filmu pochybujícího v normách

NORAH JONES

JUDE LAW

DAVID STRATHAIRN

RACHEL WEISZ

NATALIE PORTMAN

**“BREATHTAKING.
A VISUALLY ARRESTING
JOURNEY ACROSS AMERICA”**
THE TIMES

**“MESMERISING.
IT’S BEAUTIFUL AND
ROMANTIC” ★★★★★**
EVE

“ABSOLUTELY GORGEOUS”
DAILY TELEGRAPH

MY BLUEBERRY NIGHTS
A FILM BY WONG KAR WAI

BLOCK 2 PICTURES IN ASSOCIATION WITH STUDIOCANAL PRESENTS A JET TONG FILMS PRODUCTION A FILM BY WONG KAR WAI STARRING NORAH JONES, JUDE LAW, DAVID STRATHAIRN, RACHEL WEISZ, NATALIE PORTMAN
“MY BLUEBERRY NIGHTS” CASTING: PLY KAUFMAN EXECUTIVE PRODUCERS: ALICE CHAN, PAMELA THURMER SCENARIOS: WILLIAM CHANG, SUK PING, SHARON GILBERTSON MUSIC BY RY COODER EDITOR: STEVE BRIDGMAN COSTUME DESIGNER: JULIE CLARKE
DIRECTED BY WILLIAM CHANG, SUK PING, PRODUCED BY WILLIAM CHANG, SUK PING, DIRECTOR OF PHOTOGRAPHY: DIMITRIOS KAMBOURIS, GSC, INC. CO-PRODUCED BY CHAN VE CHENG, PRODUCED BY JACKY PING YEE, WAI
WWW.MYBLUEBERRYNIGHTSMOVIE.CO.UK

12A | CONTAINS TWO ISSUES OF STRONG LANGUAGE

SOUNDTRACK ALBUM AVAILABLE ON BLUE NOTE RECORDS
FEATURING ORIGINAL SCORE BY RY COODER, MUSIC FROM CAT POWER,
OTIS REDDING, CASSANDRA WILSON, AMOS LEE, AND A NEW SONG BY NORAH JONES

Příklad filmu pochybujícího v normách



Domácí úkol 2

Najít ***dva*** filmy s různým pohledem na normy a odůvodnit svoje interpretaci:

Jaké normy film podporuje

Jaké normy film odmítá

Podtrhuje nebezpečnost důsledné
implementace norem

Film: předpis na vyrovnání nebo pochybování

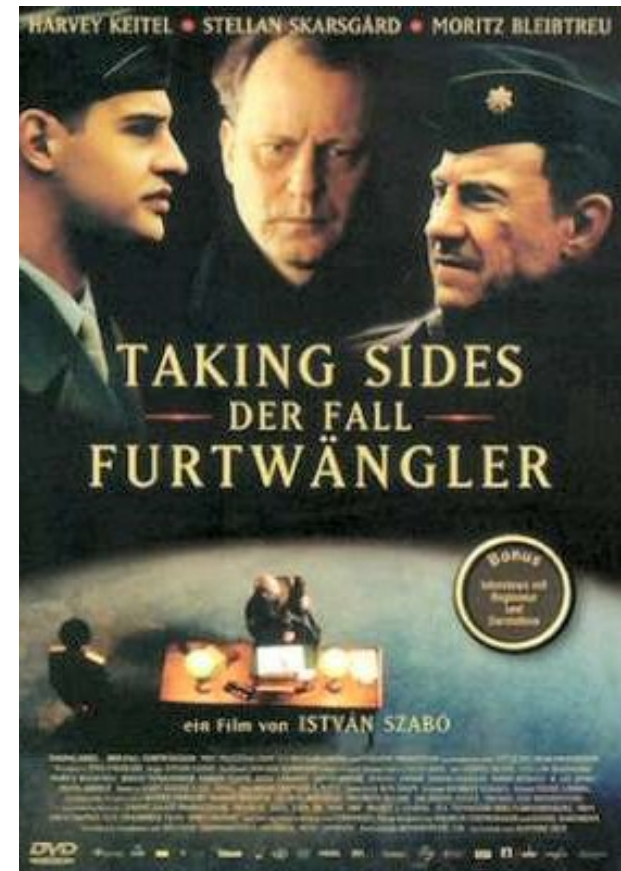


Co je úkolem terapie a co hledá klient

Dosáhnout rovnováhy



Být v pochybu a pohybu



Harmonie nebo vývoj:

Harmonie se světem a nebo s sebou

Vývoj ke lepšímu a nebo jako překonání
překážek

Harmonie se světem a nebo s sebou: rodičovství

<http://www.youtube.com/watch?v=bW7PITaawfQ>



<http://www.youtube.com/watch?v=P7LlwL2uHUY&feature=fvsr>



Porovnání přístupu k výchově dětí

Co je cílem výchovy?

Jak si všímají dítěte?

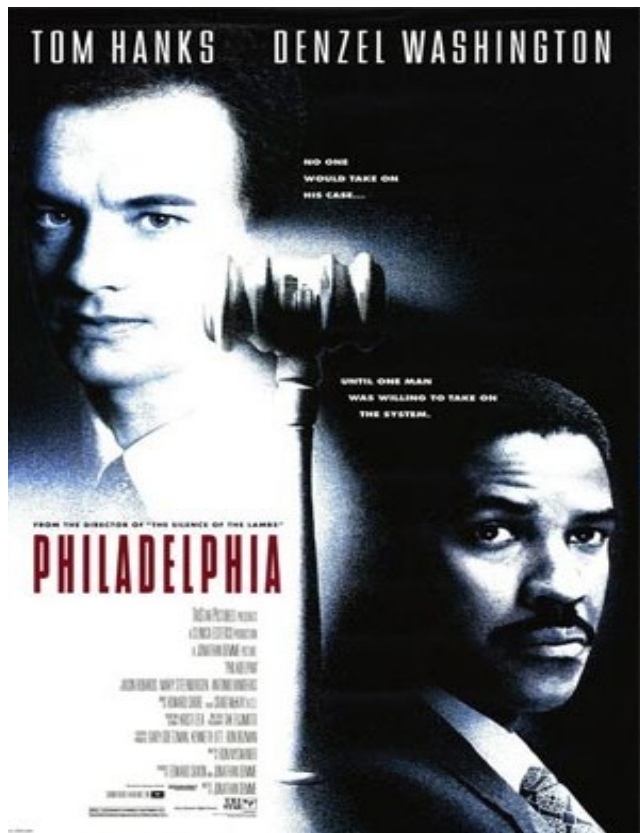
Zápory a možnosti každého ze stylů
rodičovství

Jakých rodičů si byste přál(a)?

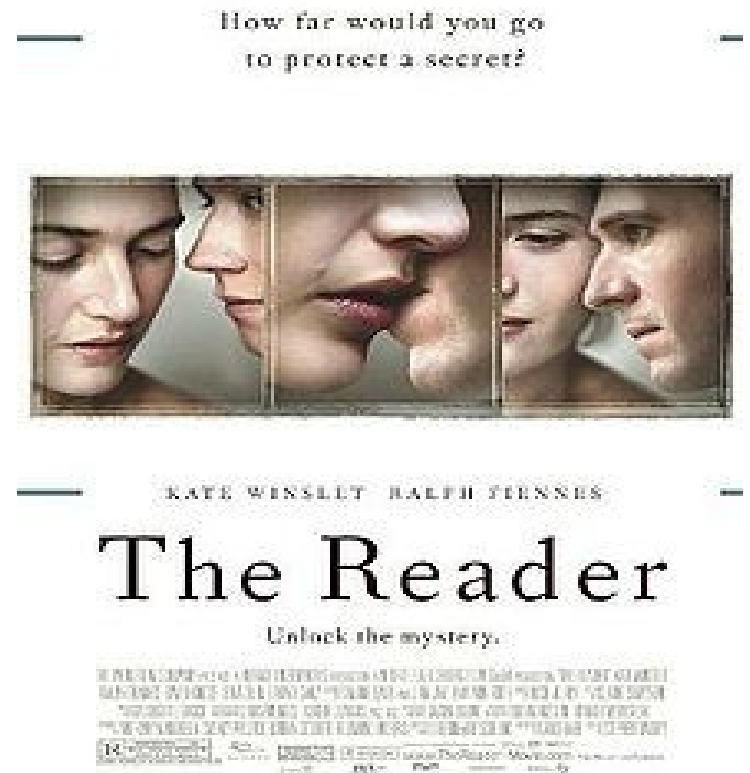
Jakým rodičem byste chtěl být?

Změny: z jakého důvodu?

Pro vývoj



Jak se naučit žít v pochybování



Trajektorie změn

Co chceme po sobě a klientovi

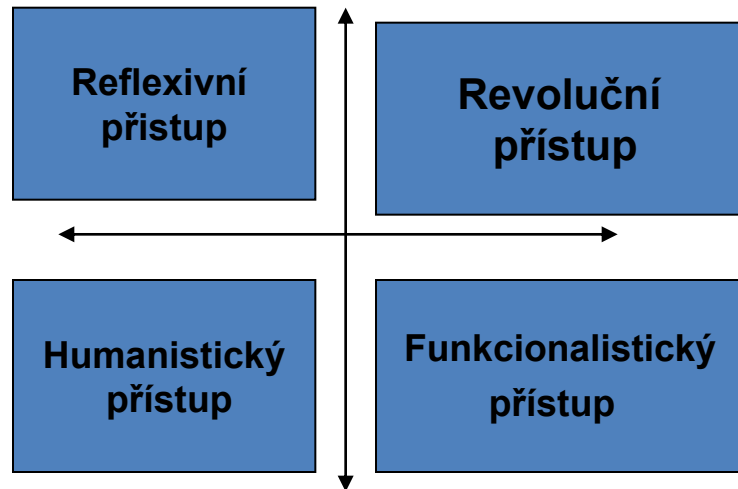
- Rovnováhu s okolím
- Rovnováhu s sebou
- Zlepšení situací a akceptování aktuální situace jako problému
- Protiklad veřejnému tlaku a naučit se žít v pochybách

Přístupy

- Pochyb v normách a pohyb
- Správní normy a pohyb
- Pochyb v normách a rovnováha s sebou
- Tradiční normy a rovnováha

Různobarevnost pozice expertu taxonomii sociálních teorií *Malholma Payna* a *Jona Dewey*

Změna a vývoj



Norma
je podmíněčná,
a docela brání reflexi

Norma má své úlohy

Rovnováha
a balance jako cíl

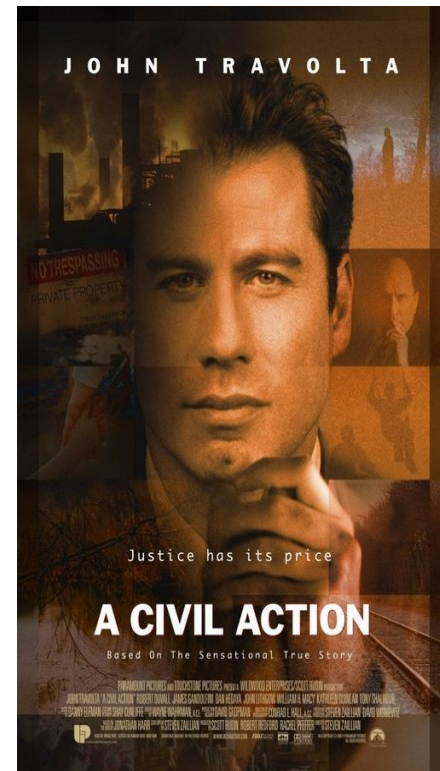
Možné úkoly, podle se kterých rozlišují přístupy

- Naučit se žít v pochybách
- Odehrávat traumatickou zkušenost
- Aktivovat k činnosti, například, obhajobě svých práv
- Integrovat se do společnosti, úkole je pro obě strany, člověka a veřejnost

Přístupy v obrazcích



Kdo je pomáhající odborník



Model všímání filmu jako model komunikace s klientem

Uplatňují stejný přístup

Patří různým přístupům

Někdo z nich, a do konce oba nemají
důsledný obraz světa

Stejný druhy aktivit: klient jako text

- Interpretace přes existující model nebo vypracování vlastního
- Neakceptování jako projev přenosu svých problému
- Bariery všímání, které máme kvůli osobní nedůslednosti

Jak pomáhající odborník prochází změnou přístupů



<http://www.youtube.com/watch?v=WsJa08bb8oQ&feature=related>

Obraz světa a člověka v různých přístupech

Stabilita a harmonie mezi člověkem a světem

Akceptování sebe a hledání svého pravého
pelíšku

Svět jako prostor pro progres a vývoj, a člověk
jako bojovník za to

Člověk jako ten, kdo hledá sebe, všímání světu
jako zdroje tlaku

Druhy filmů podle expertního ohodnocení

- Vulgární a pseudo-odborní
- Důsledně vyjadřuje přístup
- Váha se mezi přístupy (konflikt pohledů)
- Hyper-text a může být interpretován z pohledů různých přístupů

Jaké druhy filmu a jak se da využít?

Příklad zjednodušeného přístupu

Vlna filmů 1990-h let o bezohlednosti mladých lidí a neschopnosti skutečného systému justice zvládnout s tím, filmy byly plny nepolepšitelnými pubertáky a úplatné obhájci (veřejnost akceptovala ten názor a požadovala, aby vláda zpřísnila přístup k justici):

Prvotní strach (Primal fear)
Ďáblův advokát (Devil's advocate)



Domácí cvičení 1: hyper text

Pes, který uvnitř byl kočkou (*The dog who was a cat incide*) Siri Melchior, 2002

Otázky

- Má nebo ne problém hlavní postava?
- Z čeho se ten problém sestává?
- S kým můžeme porovnat hlavní postavu?
- Jak ten problém byl vyřešen a ba byl li vyřešen?

Rozpracování přístupů podle pohledu na film

Přístup	Zdroj problému	Popis člověka	Zvládání
Funkcionalistický	Popis přes ponětí poruchy	Transgender	Léčba a korekce
Humanistický	Neakceptuje se	Jakýkoliv člověk	Kooperace
Revoluční	Ignorování na stráně jiných	Osamělý kvůli upřímnosti	Změna pohledu veřejnosti, tolerance
Reflexivní	Předpis zůstat jen psem a nebo kočkou	Člověk v moderní době	Využit multi-osobnost ve svůj prospěch

Rozložení odpovědi

Reflexivní 1

- Multiosobnost jako výsledek moderního života

Revoluční 1

- Veřejnost se má změnit

Humanistický 2

- Sociální role vs. Přítomné já

Funkcionalistický 1

- Přítomné já se schová

Co se projevuje v míchání přístupů

Proces vývoje pozice (konflikt hodnot a zkušenost rozhodování)

Protikladní vlivy (omezenost uplatnit zvolený přístup)

Omezenost v možnosti zkusit různé přístupy

Tabu a předpisy (co má a nemá dělat pomáhající odborník)

Míchání funkcionalistického a humanistického přístupů

2 odpovídající

Nevyřešený problém:

když souhlas s sebou je v protikladu s veřejností,
co zvolíte?

Klíčový směr reflexe:

Pocity vs. Závazky,

Důsledky zákazu na chování a emoce

Lvi Král a nebo Za plotem

Míchání funkcionalistického a revolučního přístupů

1 odpovídající

Nevyřešený problém:

Kdo má vyšší míru zodpovědnosti, veřejnost a
nebo jedinec? Jak se rozděluje zodpovědnost
mezi nimi?

Klíčový směr reflexe:

Co je veřejnost a její instituce?

Lid vs. Larry Flynt

Míchání humanistického a reflexivního přístupů

2 osoby

Nevyřešený problém:

V čem je smysl pro život: v komunikaci a nebo sebe-pochopení, akceptovat sebe přes odraz v kooperaci s jinými nebo přes zvládnání s předsudky?

Nová česká vlna

Míchání humanistického a revolučního přístupů

2 osoba

Komunita odmítnutých: lidi, již odlišní od jiných
– normálních, nemají co dělat ve společnosti,
kritický a dokonce pesimistický pohled na
společnost

<http://www.csfd.cz/film/5954-rain-man/>

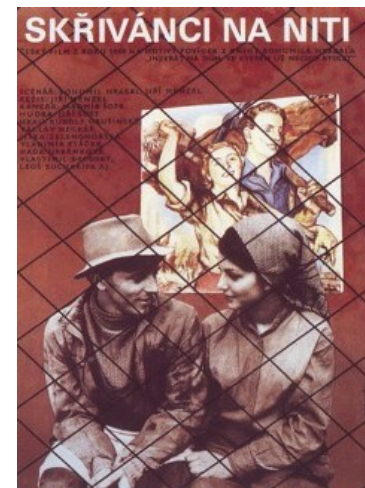
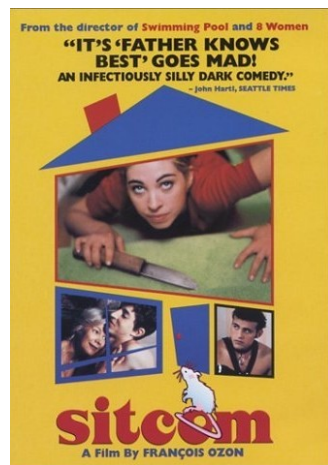
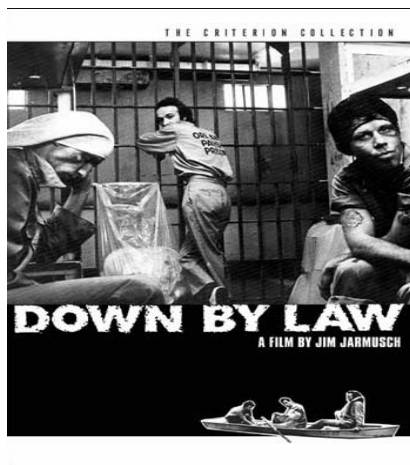
Míchání funkcionalistického a reflexivního přístupů

1 odpověď

Člověk se má smířit s veřejností, ale s jakou?

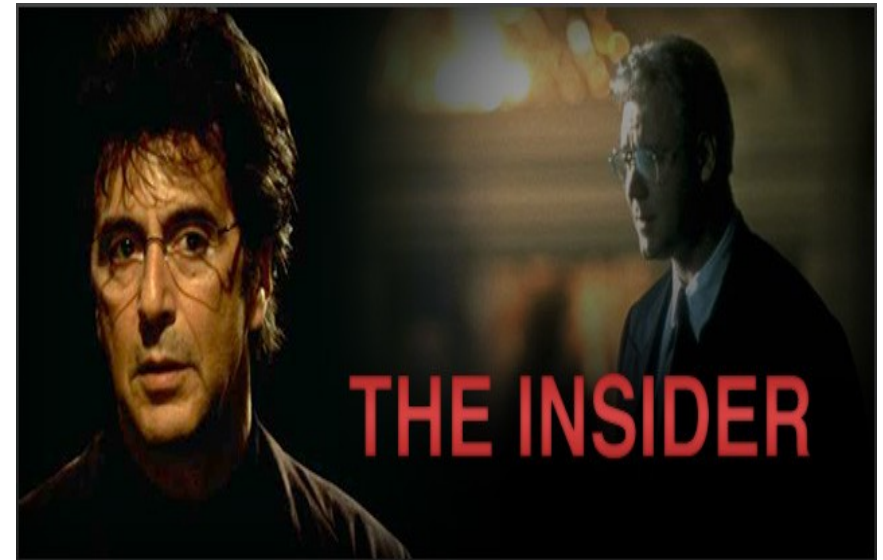
Zklamání ze veřejného života

Expert rozlišuje následující kategorie filmu

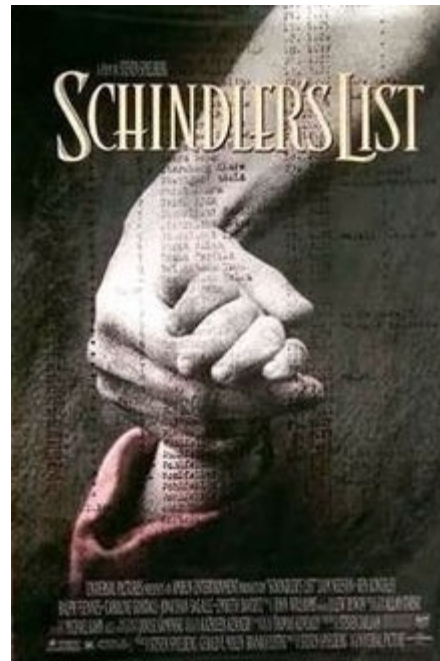


1. Filmy, který jsou možné interpretovat podle různých přístupů , filmy, který složitější než jakákoliv teorie, expert využívá pro sobe a svůj odborní (a nejen odborní)vývoj

Film, který popisuje nějaký přístup, film-
příznivce přístupu nebo nějaké teorii



film-manipulace, který zaslouží důsledného rozboru ve prospěch jeho kritiky



Expert:

Spojuje filmy a teorie, a využívá různé způsoby odůvodnit toto spojení

Definuje různé problémy, na které film ukazuje, a také schválí všechny problémy do jediného konceptu filmu

Příště: Humanistický přístup

Význam citového života

Překonání rizika ignorování svých citů

Filmová terapie jako katarze a
sebeakceptování