

**VYUŽÍVÁNÍ FILMŮ V SOCIÁLNÍ PRÁCI:  
KULTURNÍ PRAXE JAKO  
METODA KOMPLEXNÍHO A HUMANISTICKÉHO PŘÍSTUPU  
K POMÁHAJÍCÍ ČINNOSTI**

Shmidt Victoria

MSSc in social work, PhD sociální politika

320753@mail.muni.cz

## Cíle kurzu:

- Rozborem práce s filmy poukázat na protiklady a možnosti pomáhajících profesí a identifikovat svoje postavení mezi různými přístupy
- Vyzkoušet si efektivitu kino-terapie, a také sebe jako potenciálního terapeuta
- Provázat vývoj pomáhající činnosti a pohledů moderní společnosti přes rozbor filmů

# Dnešní otázky a aktivity

Jak se práce s filmem podobá jiným typům zasahování pomáhajících pracovníků a čím se odlišuje?

Prvky kompetence kinoterapeuta – různé strategie využívání filmu v rámci rozboru animace *Garra Rufa Doctor Fish (2010, Kanada)*

Průběh kurzu a ohodnocení

# Práce s filmem: odkazy

- Movietherapy

<http://www.zurinstitute.com/movietherapy.html>

- Film jako zdroj představ a cíl rozboru

***Through the eyes of Hollywood: images of social workers in film*** by Miriam L. Freeman, Deborah P. Valentine

[http://findarticles.com/p/articles/mi\\_hb6467/is\\_2\\_49/ai\\_n29086466/?tag=mantle\\_skin;content](http://findarticles.com/p/articles/mi_hb6467/is_2_49/ai_n29086466/?tag=mantle_skin;content)

***Social work in the movies: another look.***

<http://www.thefreelibrary.com/Social+work+in+the+movies%3A+another+look.-a0151323447>

- Film jako pomůcka ve vzdělání

<http://film-families-therapy.wikispaces.com/>

# Kino-terapie

- 1a je jednodušší, než jiné typy terapie: zvol si ten pravý film, pust ho, a klient má problém za sebou
- 1b Potřebuje doplňkové kompetence a vztah k filmům, a schopnost jejich analýzy

# Odborník, který využívá filmy

- 2a může přijít o svou autoritu, proto že využívání filmů nevypadá moc profesně
- 2b preferuje nedirektivní přístup ke klientovi a dodržuje rovnováhu mezi klienty a odborníkem

# Film

- 3a je prostředek pro sebe-reflexi a sebeterapii
- 3b zprostředkuje komunikaci a podporuje vzájemné pochopení

# Intenzita využívání filmu

- Film a jeho rozbor jako základ praxe (kino-terapie, kino-přednášení)
- Film jako významná součást praxe v spojení s jinými metody (funkční hráni, testy ne sebepoznání)
- Film jako přídatný element praxe (úryvky jako příklady, „ohřívání“ skupiny přes rozbor filmu)



# Úloha filmu

- Zprostředkovatel komunikace (jako pes nebo delfín v animalo-terapii)
- Provokující agent
- Uklidňující agent
- Odraz odborného přístupu a sebereflexe:  
interpretace filmu= interpretace klienta

# Mapa strategií využívání filmu

- Přístup (teoretická a metodologická identita odborníka)
- Intenzita praxi s filmem a náchylnost k práci s kontextem
- Úloha filmu
- Cílová skupina a cíl praxe

# Varieta strategií využívání filmu

## Garra Rufa (Doctor Fish)

<http://timchanportfolio.blogspot.cz/p/films.html>

Film-přednáška?

Terapeutický film?

Film na probuzení?

Provokuje? K čemu?

Vysvětluje? Co?

Uklidňuje? S čím?



# Ilustrace terapeutického přístupu

Jak film popisuje práci s klientem: co je klíčovou metodou a její prostředkem, jakému přístupu patří hlavní postava?

Co je hlavním cílem terapie podle filmu?

Jak byste ohodnotili komunikaci mezi psychologem a klientem?

Co je zdrojem problému?

# Systemová terapie

Interakce s klientem (nerovnost mezi klientem a terapeutem, hranice a jejich dodržování, určitá symbolická interakce)

Přístup (fokus na interakci a dynamické straně problému, analýza verbálního projevu jako základ evaluace a terapie)

Temporální záměr problému jako cyklu

Etické hodnoty (příbuzní nemůžou být klientem, pravidelná supervize, separace problému partnerů)

# Symbolická řada filmu jako zdroj popisu přístupu

Co symbolizují

- Ryba
- Proces chytání ryby
- Kladivo
- Práce „pod vodou“ v oblečení potápěče
- Systém trub a instalace
- Střídání pochodové a romantické skladby

# Postoj, jenž vyjádří film

- Film podporuje nebo spíš kritizuje přístup, který prezentuje postava?
- Podle vás, film provokuje nebo uklidňuje?
- Jak si všímáte hlavní postavy?
- Do jaké míry se dá identifikovat s postavou (postavami) ve filmu?
- Jaký máte postoj k přístupu, který popisuje film?

# Intenzivnější napovídání

Jaké funkce splňuje ryba  
*Garra Rufa*?

Jaký význam má důsledný  
vývoj protikladu

Vkusně a slušně vs.  
Tajemně a odporně?

Proč nefunguje možnost  
sebe-pomoci?





# Reflexe pozice

Jak jste se dívali na film:

- obyčejný divák
- expert, který hledá odpověď na otázku, jak si všímají lidé práci terapeuta
- pomáhající odborník, který posuzuje, jak může aplikovat film v praxi
- kritik, který probírá umělecké prostředky a žánr autorů

# Pozice diváka

Hlavní prostředky pro terapeutické účinky:

**Identita** (komu jsem podobný/á, koho bych zařadil/a do své skutečnosti jako sebe)

**Soucít** (do koho jsem schopný/á se vcítit )

**Resistance** (čí úloha mě nezajímá, a nebo s jakou postavou nechci mít nic společného)

# Otázka k sebereflexi

- Máte (nebo jste měl(a)) nějakou postavu, která fungovala jako zdroj vzorků chování - prostě byla tím, kým byste chtěl(a) být?

a opačně

- Měl(a) jste zkušenost s výrazně negativním vztahem k postavě?

# **Možné vysvětlení identity s postavou**

- **Jak chceme vypadat před jinými lidmi**
- **Co považujeme za nejdůležitější , jaké naše schopnosti a vlastnosti, a co omezujeme**
- **Jak rozlišujeme atraktivní druh chování a typy osobnosti (co a kdo ovlivňuje naši volbu)**

## EXPERT

- Veřejná postava pomáhajícího odborníka
- Nejrozšířenější přístup k terapií a pohled na ni
- Rozlišování odborní a ne-odborní komunikace pomáhajícího pracovníka

# Veřejná postava pomáhajícího odborníka

Kdo je terapeut podle veřejného mínění v Americe: bezmocný či superman?

Jaké schopnosti má pracovník a čím si odlišuje od klienta?

Jakou strategii uskutečňuje sociální pracovník, strategii kontroly či *empowerment* (dává tím klientovi nové možnosti)?

# ODBORNÍK

Nakolik ten film i přes cizí kulturu, bude srozumitelný pro české diváky?

Kdo může být cílovou skupinou pro ten film: psychologové-začátečníci, odborníci s projevem syndromu vyhoření, ti, kdo studují psychoterapii, a nebo klienti?

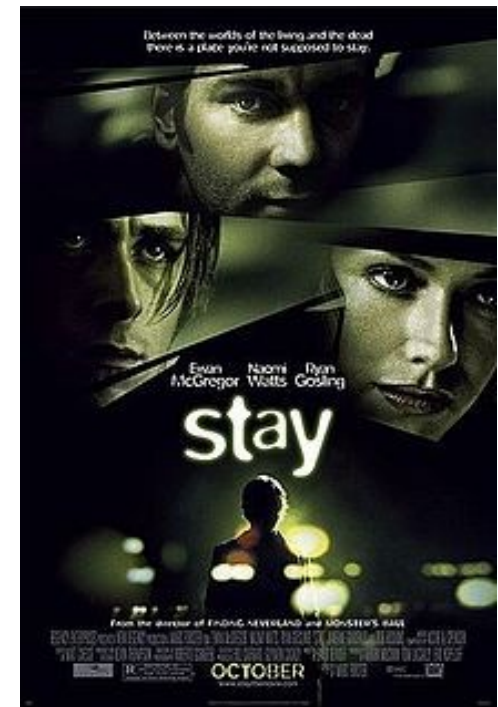
Za jakým účelem byste využil(a) ten film?

# Kritik

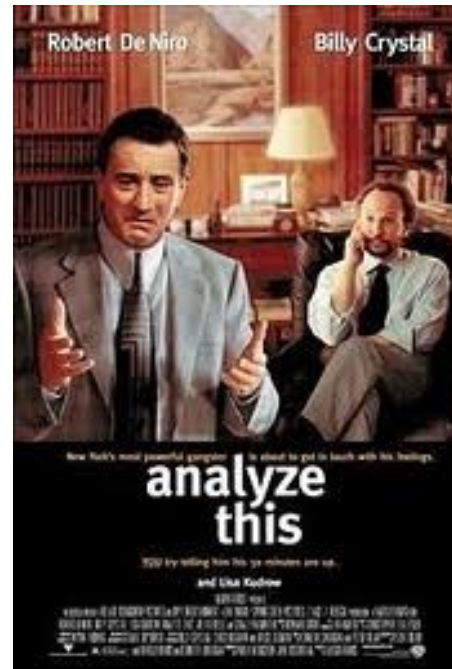
- Kulturní kontexty, které patří autorům filmu
- Prostředky, které využeny ve prospěch lepšího všímání filmu



# Thriller & Psychiatr



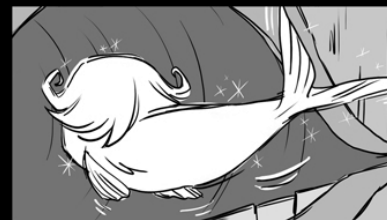
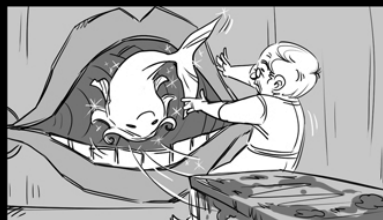
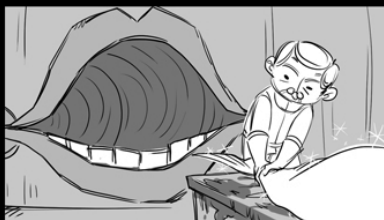
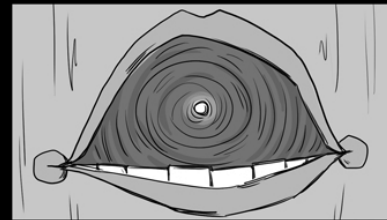
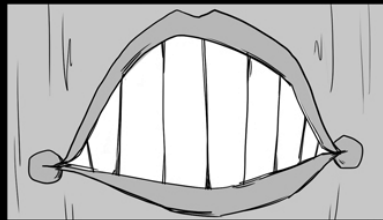
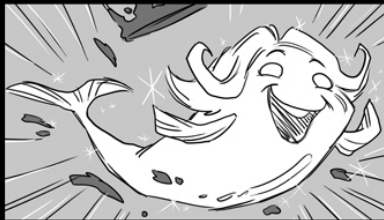
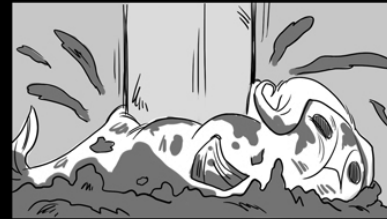
# (ab)normalní klient či doktor?



# Stylizace a kombinace klasické animace s 2d animací

AN EXCERPT FROM: **GARRA RUFA**  
WINTER 2012 BY HYEIN PARK

5/6  
hyeinpark89@gmail.com  
905)599-6173



Práce s filmem potřebuje  
implementaci všech úloh:

## Divák

- Aby rozlišoval(a) reakci odborné a mimo povolání
- Aby měl(a) představu o pohledu klientů na film

Práce s filmem potřebuje  
implementaci všech úloh:

Expert

Aby se dozvěděl projev problému v  
komercializované kultuře, která  
bezprostředně ovlivňuje klienty

Aby spojil film a teoretické podklady

Práce s filmem potřebuje  
implementaci všech úloh:

Odborník

Aby spojil(a) potřeby klienta s filmem,  
metodou praxe, atd.

Aby podpořil(a) sebereflexi, která se týká  
překážek ve všímání problém klientů

Práce s filmem potřebuje  
implementaci všech úloh:

Kritik

Aby vzal(a) do vědomí kontexty filmu

Aby využil(a) vizuální specifiku filmu

# Domácí úkol

Pes, který uvnitř byl kočkou (*The dog who was a cat inside*) Siri Melchior, 2002

<http://www.youtube.com/watch?v=bn28cTaiaM4>

- Má hlavní postava problém nebo ne?
- S kým můžeme hlavní postavu porovnat?
- Byl tento problém vůbec vyřešen a jak?



Má hlavní postava problém nebo ne?  
Zvolte odpověď, která vám nejvíce vyhovuje:

1. Schová se od sobe a neakceptuje svoje přítomné „Já“
2. Má bipolární poruchu (co je symptomem schizofrenie), co je typický projev pro bezdomovci , a potřebují speciální léčbu a komplexní sociální podporu
3. Má problém jen kvůli veřejným názorům – které předpisují být kočkou, a nebo psem
4. Psi a kočky si ho nevšímají, proto že na jednou objevuje něco, co se jim nelíbí, a už je sám

# S kým můžeme hlavní postavu porovnat ?

1. Transgender (transsexuál)
2. Jakýkoliv člověk – každý má svou „kočku“ a musí najít způsob, jak s ní žít
3. Člověk, který nemá strach ze své upřímnosti, ale platí za to osamělostí
4. Člověk v moderní době, která požaduje sledování dost různých pravidel, z čeho vypadáme jako psi, i když jsme kočky a naopak

# Jak ten problém byl vyřešen a ba byl li vyřešen?

- Překonání krizové situace (utopeni) a vypracování týmu mezi kočkou a psem
- Potkání další osoby (kočky se psem uvnitř), která je pro ostatní „cizí“
- A vaše verze odpovědi

# Příští seminář

Otázky, které budeme probírat:

Film jako manuál správného chování nebo zdroj  
nezávislosti

Terapeutický film uklidní nebo vzrušuje

Film klade otázky nebo odpovídá na otázky

# Ohodnocení

Známka	Druh ohodnocení		
	Účast v seminářích	Domácí úkol	Cvičení
A	Min. 7 seminářů	10 a více	Má být, více příklad
B	Min. 7 seminářů	10 a více	Ne
C	Min. 5 seminářů	8 a více	Ne
D	Min. 5 seminářů	6 a více	Ne