

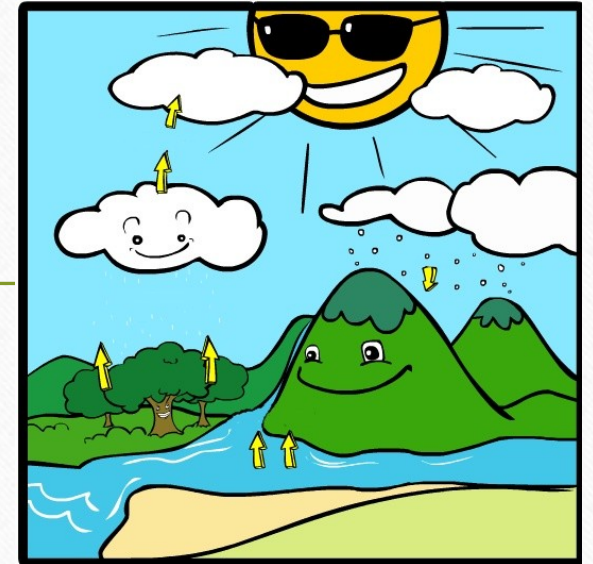
Spolupráce či boj s přírodou, hledání spojitostí funkcí, výnosů, řešení a přiměřených technologií.

Srovnávací analýza permakultury s jinými filozofickými platformami.

Kateřina Štěpánková

Spolupráce a koloběh

- Klíčem permakultury je nahradit konkurenci spoluprací
- Jídla i místa je dostatek- problém v dostupnosti, distribuci a plýtvání.
- Věci dovážené- mnoho negativních vlivů
dopady i na farmy- mnoho pesticidů, chemických hnojiv
tzv. efektivní zemědělství (lze ušetřit náklady na dopravu
marketing a balení)
- Důležité je,
aby látky a energie ze systému
neunikaly, ale byly v koloběhu



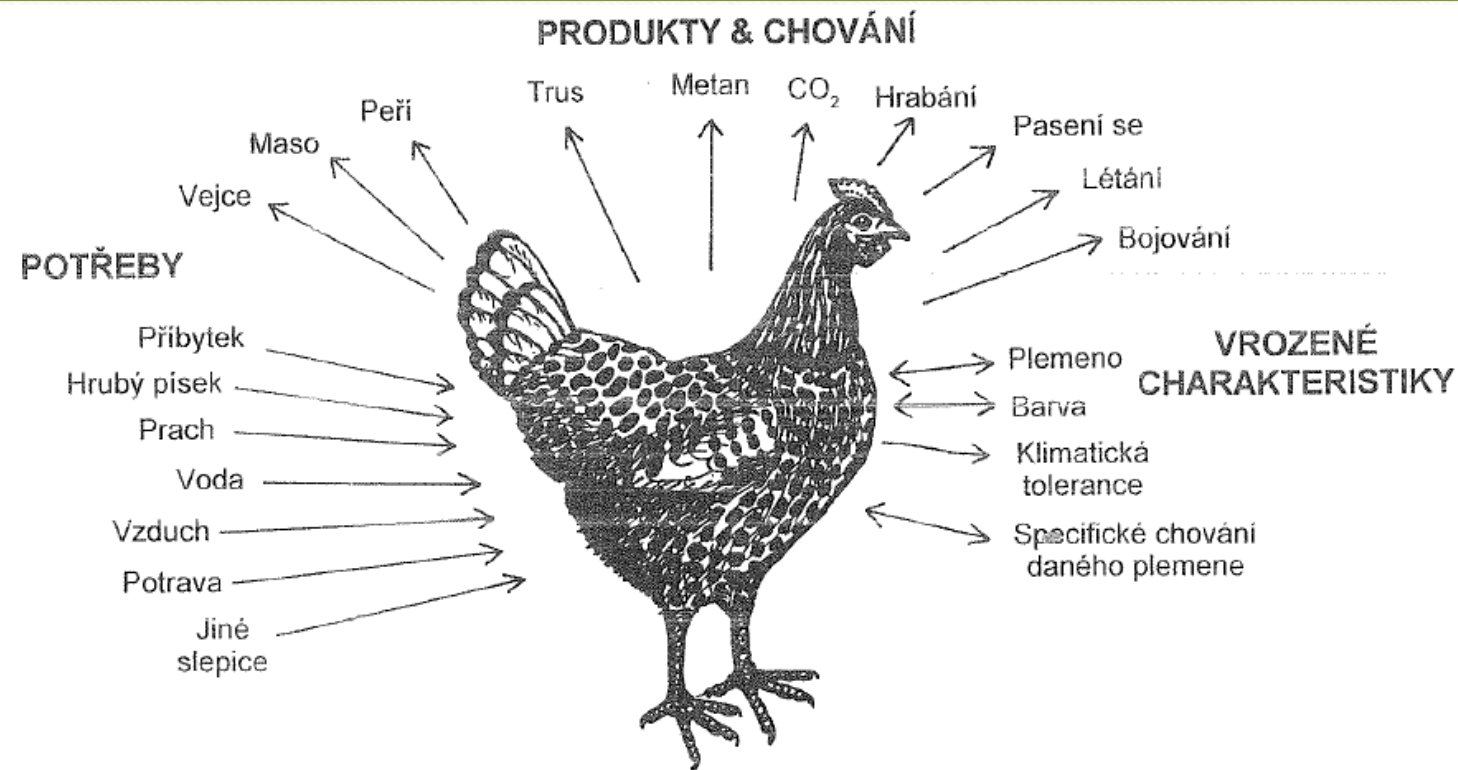
Rady k spolupráci

- Používat spíše zdomácnělé druhy než nějaké nové agresivní, které by mohly narušit naši rovnováhu
- Pomáhejte lidem stát se soběstačnými a propagujte odpovědnost vůči komunitě
 - X ekonomicky smýšlející- nechat si pro sebe, může z toho být užitek pro mne, lze to prodat- komodifikace)
- Vyhledávejte řešení ne problémy
- Pracujte jen tam, kde to má smysl (strom, kde vyrostete, lidi, kteří se učit chtějí)
- Důležitá péče o lidi, pouze malá část- rozhodující účinek na stav živého systému

Každý ovlivňuje

- Každý prvek (dům, cesta, rybník) je umístěn ve vzájemném vztahu k ostatním, mohou si pomáhat.
- Každý prvek vykonává mnoho funkcí
- A zároveň jednu funkci vykonává mnoho prvků.
- Každý prvek je dobré si probrat

Například funkční analýza slepice aneb můžete spolupracovat i se slepicí



1. Seznam vrozených charakteristik

- Každá má jinou barvu (světlejší- lépe tolerují teplo)
- Váha: lehčí lépe létají (jiné nároky na oplocení)
- Každá se jinak stará o mlád'ata
- Jinak snáší
- Podívat se na osobnost: každá hrabe, sedí na vejcích, tvoří hejna, létají.



2. Seznam základních potřeb

- chráněný příbytek, voda
- popelení v prachu, aby se mohly zbavit vší
- pár společnic, aby nebyly osamělé
- potřebuje krmivo- je potřebné to začít **propojovat** s jinými prvky našeho systému (chceme dosáhnout toho, aby slepice hrabala a zobala potravu **SAMA**). Kdykoliv zabráníme slepicím (i jiným organismům) aby se chovaly přirozeně, tedy sbíraly potravu samy- musíme to dělat za ně my.
- **Naše práce a znečištění prostředí jsou vždy důsledkem nesprávně navrženého nepřirozeného systému.**

3. Slepíčí produkty

- maso, vejce, peří, trus, oxid uhličitý, zvuky, teplo, metan
- pokud i ty nevyužijeme pro uspokojení potřeb jiných prvků našeho systému, čeká nás další práce a znečištění.



Nechat se chovat přirozeně

- Nechat je se pohybovat tam kde přinesou užitek, udělají spoustu práce.
- Kurník lze například postavit hned vedle skleníku (jejich těla zahřejí skleník), spotřebují většinu odpadů.
- Podobně v lese nebo na poli prohrabávají a tím tedy zkypří půdu a sezobou plevel, zanechávají za sebou trus, který hnojí, v lese si také mohou najít místo na spaní.



Ale pozor

Tím, že zasahujeme, je potřeba dobře zvážit a vybírat!

Výběr vhodných druhů vyžaduje důkladné vědomosti o uvažovaných zvířecích nebo rostlinných druzích:

musíme poznat jejich tolerance, potřeby a produkty.



Abychom nezůstali jen u slepice

- Například u rostlin jsou na místě otázky:

Opadává jí listí nebo je stálezelená?

Má agresivní kořenový systém?

Do jaké výšky doroste?

Roste rychle a žije krátce nebo roste pomalu a žije dlouho?

Má hustou nebo řídkou korunu?

Odolává dobře nemocím nebo je k nim náchylná?

Je možné ji okusovat/spásat/stříhat/sekat nebo při silnějším ořezávání/omlazování zahyne?

Přiměřené technologie

- fungují na obnovitelnou energii
(voda, vítr, slunce apod.)
- technologie v souladu s přírodou
- k filozofickému přístupu



Predátorské paradigma → Biofilní duchovní paradigma

- Josef Šmajs český filozof:
- Kořistnický duchovní základ kultury (predátorské paradigma) šířený dnešní vědou, vzděláním a politikou je třeba nahradit vztahem respektu a úcty k přírodě, biofilním duchovním paradigmatem.
- Vše je tvořeno dvěma systémy: **přírodou a kulturou**. Je tam vzájemný **rozpor**, nechovají se kompatibilně, je tam **konkurence**. Kultura je vybudovaná na jiném jazyku (například buldozér nezapadne do přírody).
- Člověk je pouze součást přírody a je jeho nutnou podmínkou k existenci, naopak to není. Je potřeba aby se kultura změnila v biofilní kulturu jinak nepřežijeme. Je potřeba **uznat nadřazenost systému**. Člověk je sice vrchol evoluce, ale produkty nejsou: například počítač se nemůže měřit se sýkorkou (nemí se reprodukovat, fotosyntetizovat apod.)

Antropocentrismus (z řeckého anthrōpos, člověk, a kentron, střed)

- Názor, postoj či způsob myšlení jehož **středem je člověk**. Také egoistické chování, lze ho často kolem sebe pozorovat. Kritika vychází z holistických a environmentalistických pozic a vytýká mu především **přezíravý a kořistnický přístup** k ostatním živým bytostem a k přírodě.
- Rostliny a živočichové jsou brány jako objekty, jako něco, co je člověku vzdálené. Antropocentrismus uznává pouze hodnotu člověka a všechno v přírodě dělí jen podle toho, zda je člověku **užitečné** nebo naopak škodlivé. Převládá v dnešním světě a jeho důsledky jsou v celé šíři totožné s kapitalistickou společností a industrializací. Věří v neomezený růst a chce vládnout nejen technice, ale i světu, přírodě. Její originalita člověku překáží a tak kde přijde chce stavět, tam musí tráva, stromy i živočichové **ustoupit**.

Permakultura

- Člověk správce, ale v souladu s přírodou a okolím, místem.
- Aby fungoval co nejpřírozeněji, bez potřebných vnějších vstupů.
(na rozdíl od antropocentrického- tramvaj sama nepojede)
- Nejde pouze o jedince (biocentrismus)
- Ale hlavně o dobré fungování celku, ekosystému (ekocentrismus).



Postřehy ze Zájěžové





Semináře, kurzy, předávají myšlenky dál



Potravinová banka



Spolupráce s králíkem



Po domácku vyrobené atrakce



Idylka



Pak jsme se měli snažit my



Děkuji za pozornost



Literatura

- MOLLISON, Bill. *Úvod do permakultury*. 2. vyd. Tyalgum: Tagari Publications, 1998, 178 s.
- http://www.sds.cz/docs/prectete/eknihy/nr/nr1_02.htm