



# ROZVOJOVÁ POLITIKA EU

# LOGIKA ROZVOJOVÉ POLITIKY EU

- Spousta aktérů a zdrojů – členské státy samy a skrze EDF, Evropská komise
- Historická odpovědnost za koloniální minulost
- Zajištění si přísunu základních surovin
- Otevření bývalých kolonií obchodu a investicím
- Vlajková loď zahraniční politiky před tím, než vznikla společná zahraniční politika



# MINULOST

- Jisté formy rozvojové pomoci lze vysledovat už v začátcích evropské integrace – francouzské kolonie ve světě
- První dekády lze pojmenovat „post-koloniální rozvojová politika“
- 1963 – Smlouva z Yaoundé – formalizace rozvojové politiky směrem k 18 africkým státům
- Zemědělství a infrastruktura
- 1975 – Dohoda z Lomé



## MAASTRICHT – 3Cs

- Koordinace – ČS a EK, též koordinace s jinými mezinárodními tělesy
- Komplementarita – rozvojová politika jako sdílená mezi ČS a EU
- Koherence – rozvojové cíle mají být začleněny do všech politik EU



# DOHODA Z COTONOU

- „Triumf realismu nad idealismem“
- Vyjednáno 2000 s platností na 20 let
- Velké změny v logice rozvojové pomoci – ta se stále více stává součástí zahraniční politiky
- Politické a bezpečnostní otázky (mír, vládnutí, migrace)
- Kondicionalita – pomoc založena nejen na potřebách, ale také na výkonu
- Konec obecného nerekipročního modelu – kontroverzní EPAs
- Country Strategy Papers



# EVERYTHING BUT ARMS

- Vytvořeno 2001
- Preferenční přístup na trh pro LDCs
- Podkopává solidaritu mezi zeměmi ACP



# EVROPSKÝ KONSENZUS O ROZVOJI

- 2005
- Rozsáhlé debaty mezi členskými státy
- „Normativní síla Evropa“
- Bezpečnost jako podmínka rozvoje



# EDF

- Specifický – stojí mimo rozpočet EU, je plněn přímo členskými státy
- Představuje 30 procent veškerých prostředků rozvojové pomoci EU
- Postupně nerůstal až na 22 miliard EUR (2008-13), 29 miliard EUR (2014-20) – minimální nárůst
- Dobrá „value for money“



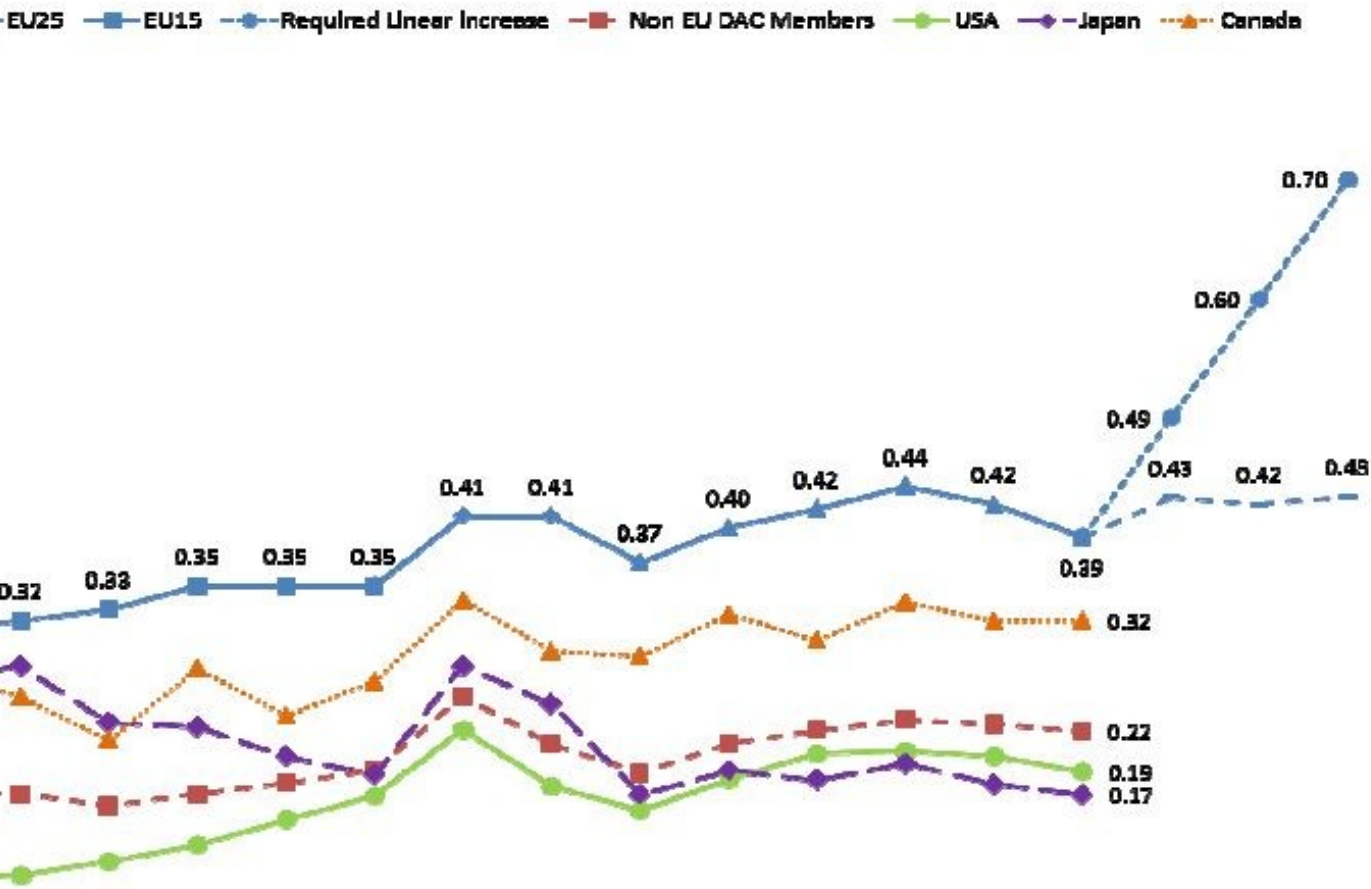


## EU ODA ZÁVAZKY

- Celková ODA zemí EU by měla být 0.7 procenta HND ve starých členských státech a 0.33 procenta v nových
- Economická krize vedla ke škrtům v ODA
- ČS platily v roce 2011 v průměru 0.43 procenta a částka klesá

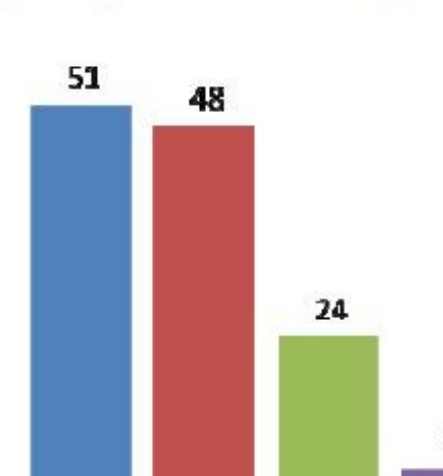


### ODA as a % of GNI compared to non EU G8 Donors. Projections for EU27 2015 targets

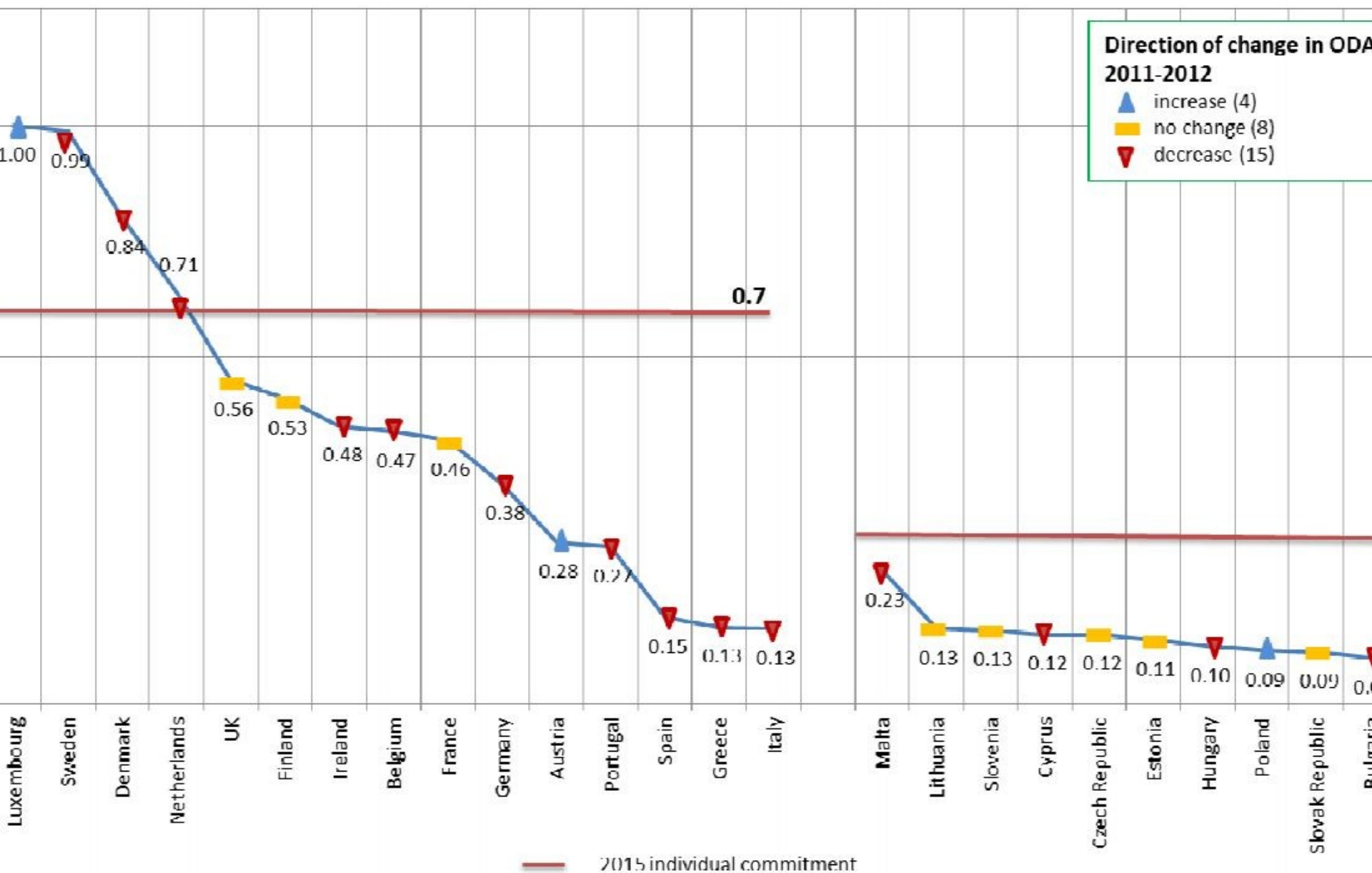


ODA Net Disbursement

Legend: EU27 (blue bar), Non EU DAC Members (red bar), USA (green bar)



## Gap between 2012 ODA levels and 2015 agreed individual targets of the 27 EU Member States and direction of change from 2011 to 2012



# ROZVOJOVÁ SOUTĚŽ?

- Důležitost EU jako poskytovatele pomoci klesá s ohledem na vstup jiných partnerů
- Tradičně největším donorem jako stát jsou USA, silné je i Japonsko a Austrálie
- Čína stále silnější v Africe a jiných částech světa



# PROBLÉMY SOUVISEJÍCÍ S POMOCÍ

- Paralelní existence pomoci ČS a EU
- Otázka kompetencí
- Státy, které dávají na pomoc hodně peněz, si chtějí zachovat kompetence
- Státy SVE hrají menší roli
- DG DEVE, RELEX a Trade nesdílejí společnou vizi rozvojové politiky



# HUMANITÁRNÍ POMOC

- ECHO Department v rámci Komise
- EU sama druhým největším donorem po USA
- EK a ČS dohromady představují polovinu celkové humanitární pomoci



# KRITIKA STÁVAJÍCÍ ROZVOJOVÉ POMOCI

- Easterly – Břímě bílého muže
  - - Plánovači vs Hledači
  - - Globální plány nefungují
  - - Mělo by dojít k zangažování místních
- Moyo – Dead Aid
  - - Pomoc způsobuje závislost, podporuje korupci a ve svém důsledku i špatné vládnutí
  - - Je třeba zangažovat soukromý sektor
- Oproti těmto autorům stojí například Jeffrey Sachs – „The End of Poverty“ – zvýšením pomoci jsme schopni vymístit chudobu



# PROBLÉMY SPOJENÉ S ROZVOJOVOU POMOCÍ

- Státy si na pomoc „zvyknou“
- Nízká efektivita – měří se celková objem pomoci, horší je to s její kvalitou
- Nedostatečná provázanost s jinými politikami bohatých států – migrační (remittance), obchodní

