

# Sociální konstruktivismus

Petr Ocelík

MEB421 Teorie bezpečnosti a metodologie

12. listopadu 2015

# Osnova

- Konstruktivismus jako sociální teorie
- The construction of social reality (John Searle)
  
- Diskurs
- Rám
- Mini-case

# Konstruktivismus coby sociální teorie

- **Idealismus:** sociální svět je tvořen především ideami.
- **Interpretativismus:** znalosti neexistují nezávisle na sociálním kontextu.
- Sociální svět **je konstruován.**
- Sociální konstruktivismus **není teorií MV.**
- **Sociální teorie** poskytující vysvětlení či porozumění sociální organizaci jako takové.

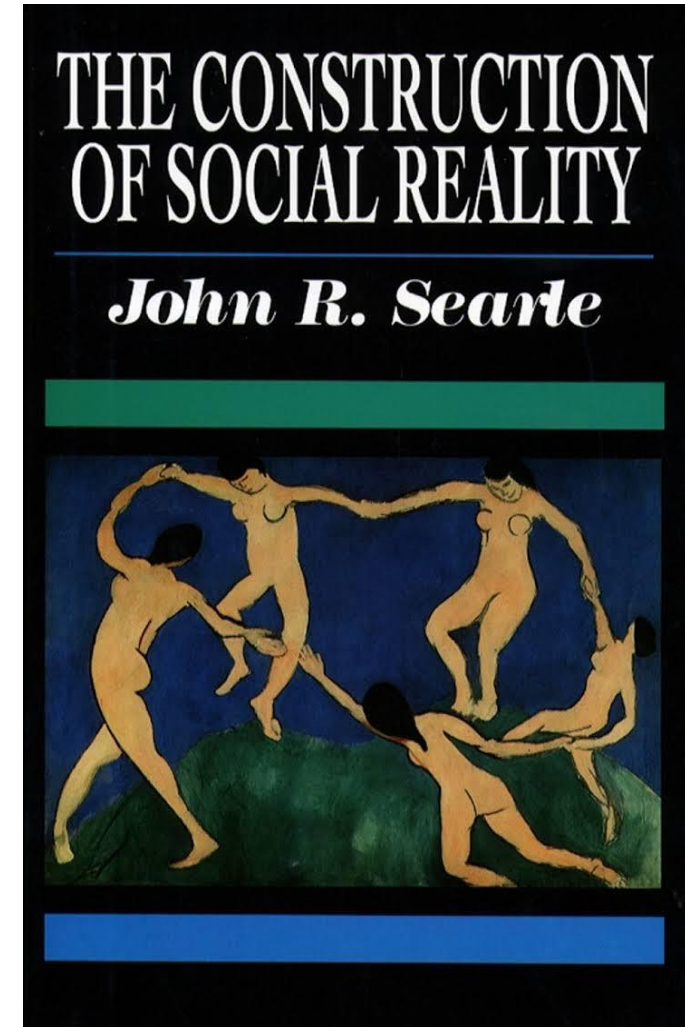
# Silný vs. slabý konstruktivismus

- Slabý konstruktivismus:
  - Připouští kauzální vysvětlení.
  - Objektivistická epistemologie.
  - (Rozlišuje mezi hrubými a sociálními fakty.)
  
- Silný konstruktivismus:
  - Odmítá koncept kauzality.
  - Odmítá možnost objektivního poznání.
  - (Existují pouze sociální fakta.)



# John Searle: The Construction of Social Reality

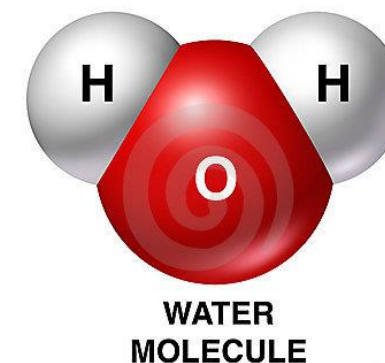
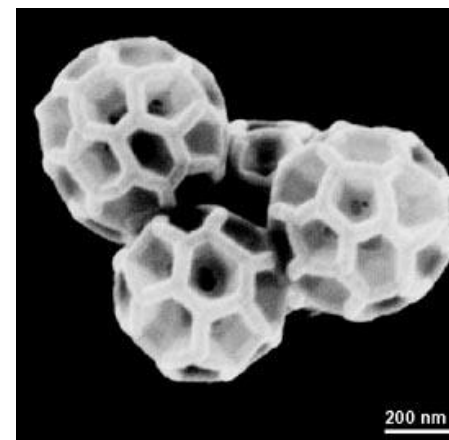
- Hrubá (brute) vs. **sociální/institucionální fakta**.
- **Přiřazení funkce** (function assignment).
- Individuální vs. kolektivní intencionalita (~ subjektivita vs. **intersubjektivita**).
- Regulační vs. **konstitutivní pravidla**.



# Hrubá vs. sociální fakta

- **Hrubá fakta:**

- Nezávislá na pozorovateli (mind-independent)
- Nezávislá na ostatních faktech



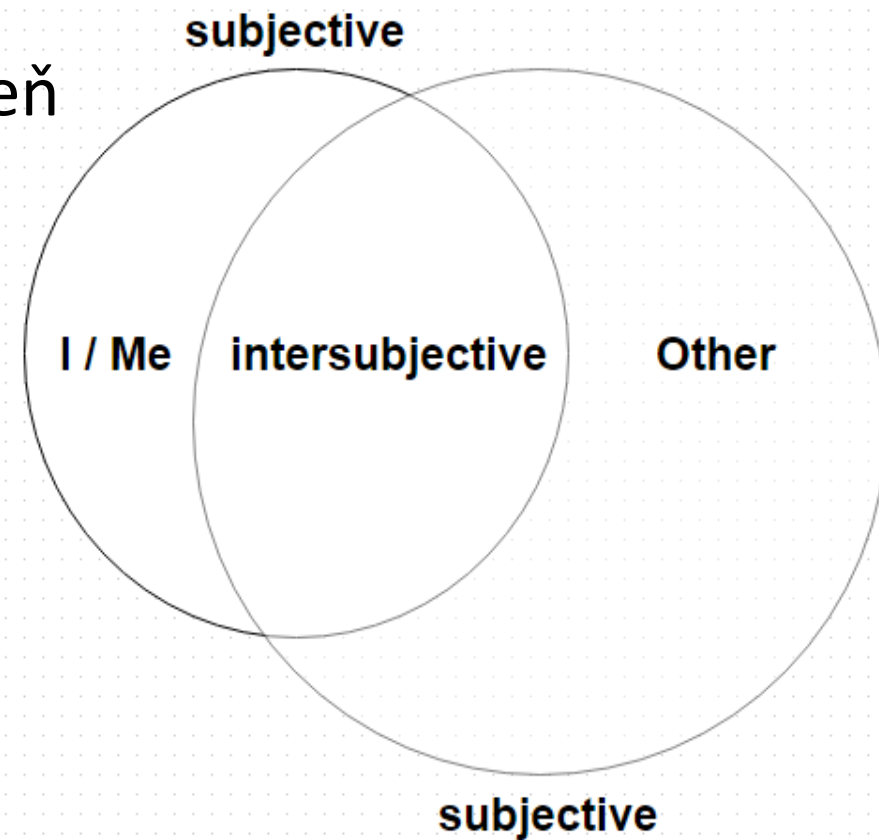
- **Sociální fakta:**

- Závislá na pozorovateli (mind-dependent)
- Závislá na sociální kontextu, tj. jazyku, institucích atd.



# Kolektivní intencionalita / intersubjektivita

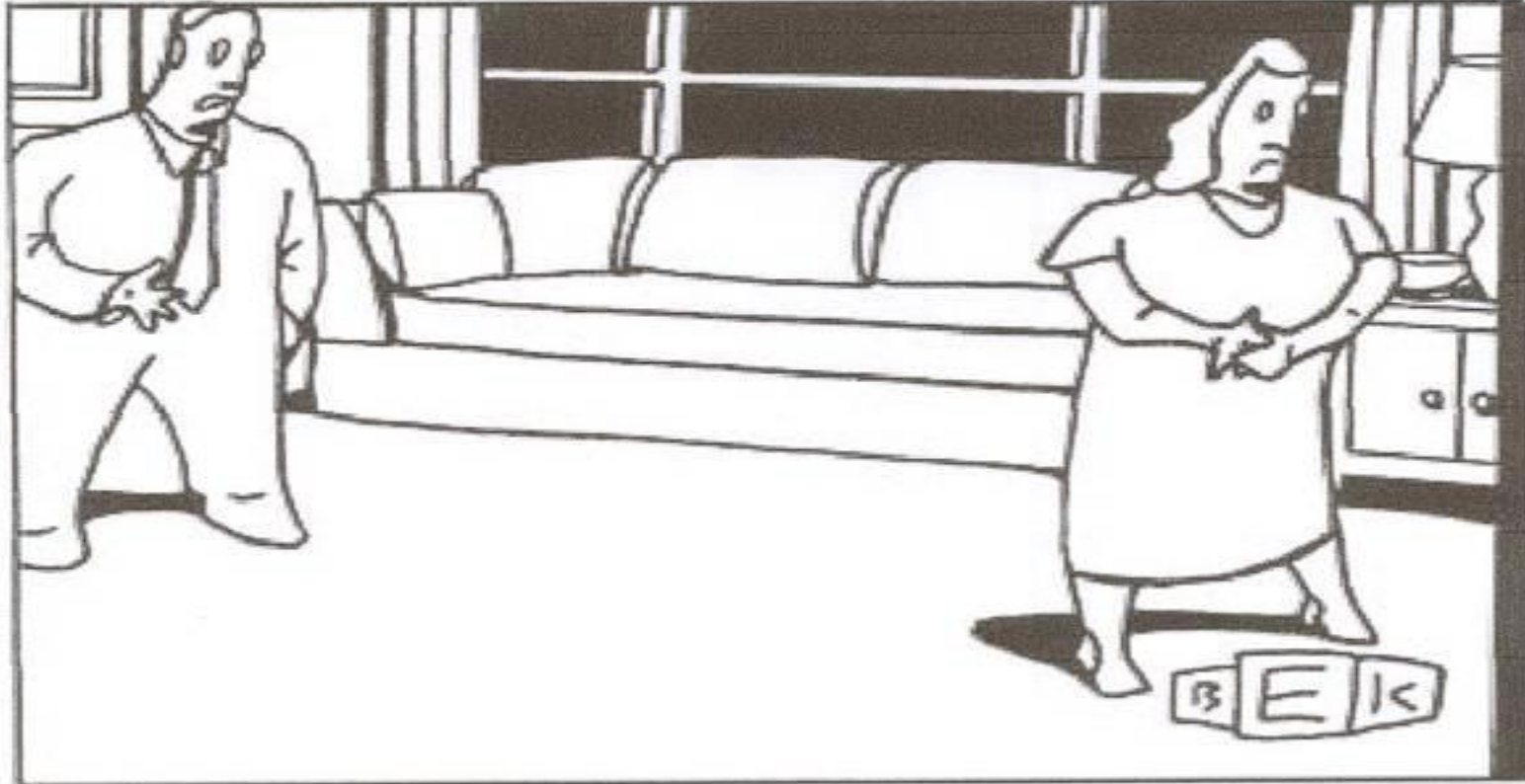
- Intersubjektivita se utváří skrze konvergenci očekávání stran *self* a *Others*.
  - sociální fakta vždy přesahují individuální úroveň
  - sociální fakta jsou vždy intersubjektivní
- **Např.:** Mohou hrát hokej (I) pouze pokud máme sdílené porozumění (intersubjectivity) mojí roli (Me) stejně jako roli ostatních (Other) v hře a také porozumění toho, co utváří hru (viz konstitutivní pravidla).





# Levels of Dyadic Intersubjectivity

Bruce Eric Kaplan, *New Yorker* (10/26/1998)



*“Of course I care about how you imagined I thought you perceived I wanted you to feel.”*



# Přiřazení funkce

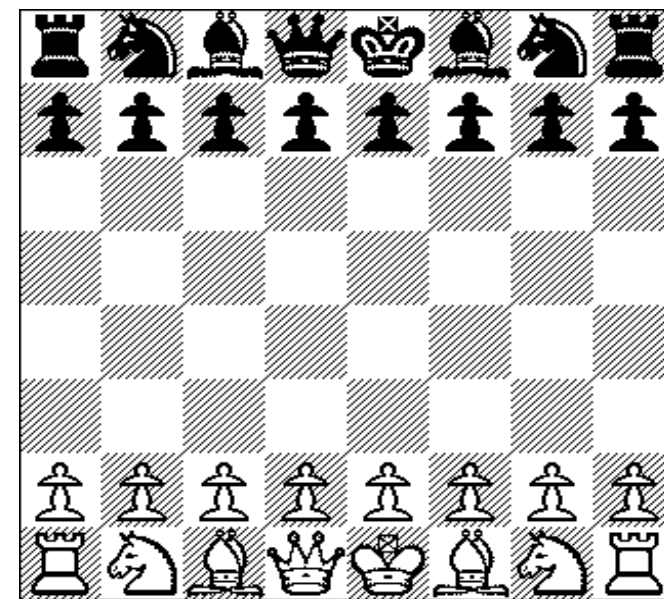
- Funkce objektů nejsou objektům inherentní, jsou jim přiřazovány skrze jejich užití.
- Paralela s Wittgensteinovou metaforou jazyka coby “nástroje”.
- Obecná formule **statusové funkce**:  
*X counts as Y in context of Z.*
- **E.g.:** boty (X) jsou tyče branky (Y) v rámci hraní hokeje na rybníku (Z).





# Regulační vs. konstitutivní pravidla

- **Regulační pravidla** regulují existující aktivity  
→ aktivity na nich nejsou závislé
- **Konstitutivní pravidla** regulují a rovněž utváří /  
konstituují dané aktivity  
→ aktivity jsou na nich závislé (jimi vytvářené)
- Někaké příklady konstitutivní pravidel v  
**mezinárodní politice?**



# Sociální konstrukce a vzájemná konstituce





# Suverenita jako konstitutivní pravidlo





# Suverenita: úroveň praktik



# Diskurs

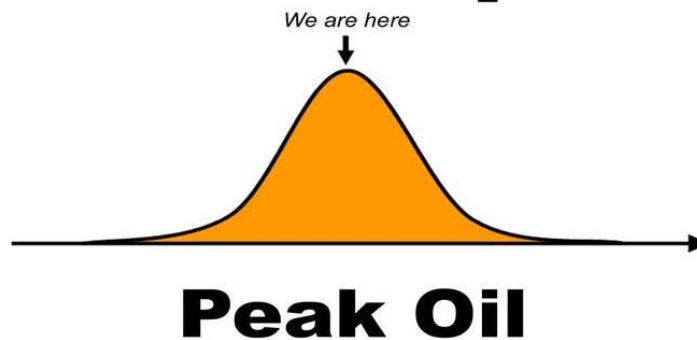
- Diskurs: **institucionalizované užití jazyka** a jiných významových systémů (obrazů, gest apod.).
- Diskurs je, více či méně, ucelenou a koherentní interpretací / perspektivou.
- Formuje to, jak mluvíme a jak přemýšlíme.  
  
→ **skrze diskursivní operace je možné vykonávat a udržovat moc.**
- Jsme ukotveni v **pluralitě překrývajících se diskursů.**



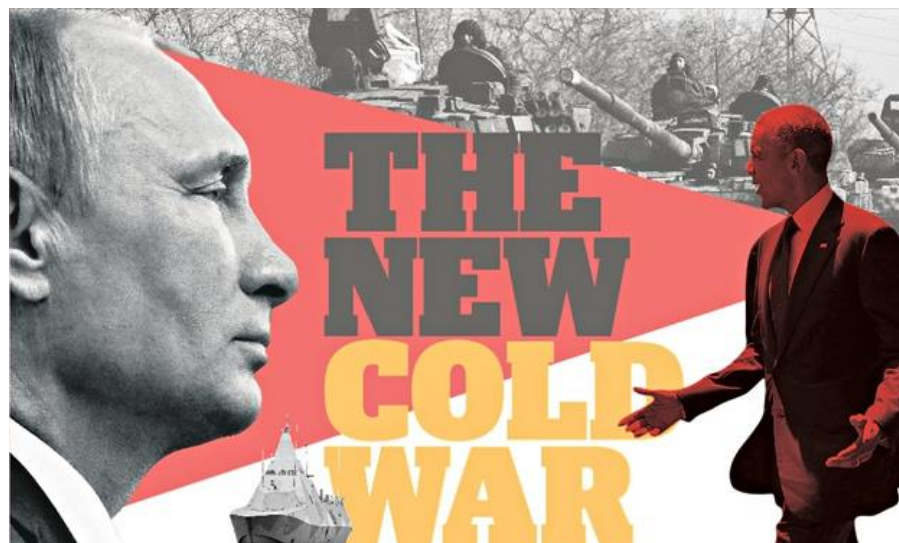
# Malthusiánský diskurs



## Wake up!!!



## OVERPOPULATION



# Rám / rámování

- Rám (frame): **sdílené interpretativní schéma**, skrze nějž aktéři rozumějí a prosazují určitou verzi reality.
- Aktéři – skrze rámování (framing) – vědomě a **strategicky** prosazují nebo potlačují určité prvky daného tématu.
- Cílem rámování: **prosadit vlastní interpretaci tématu → zisk hegemónického postavení** (kriticky nereflektovaného)



# Rámování: změna klimatu





# Rámování: změna klimatu



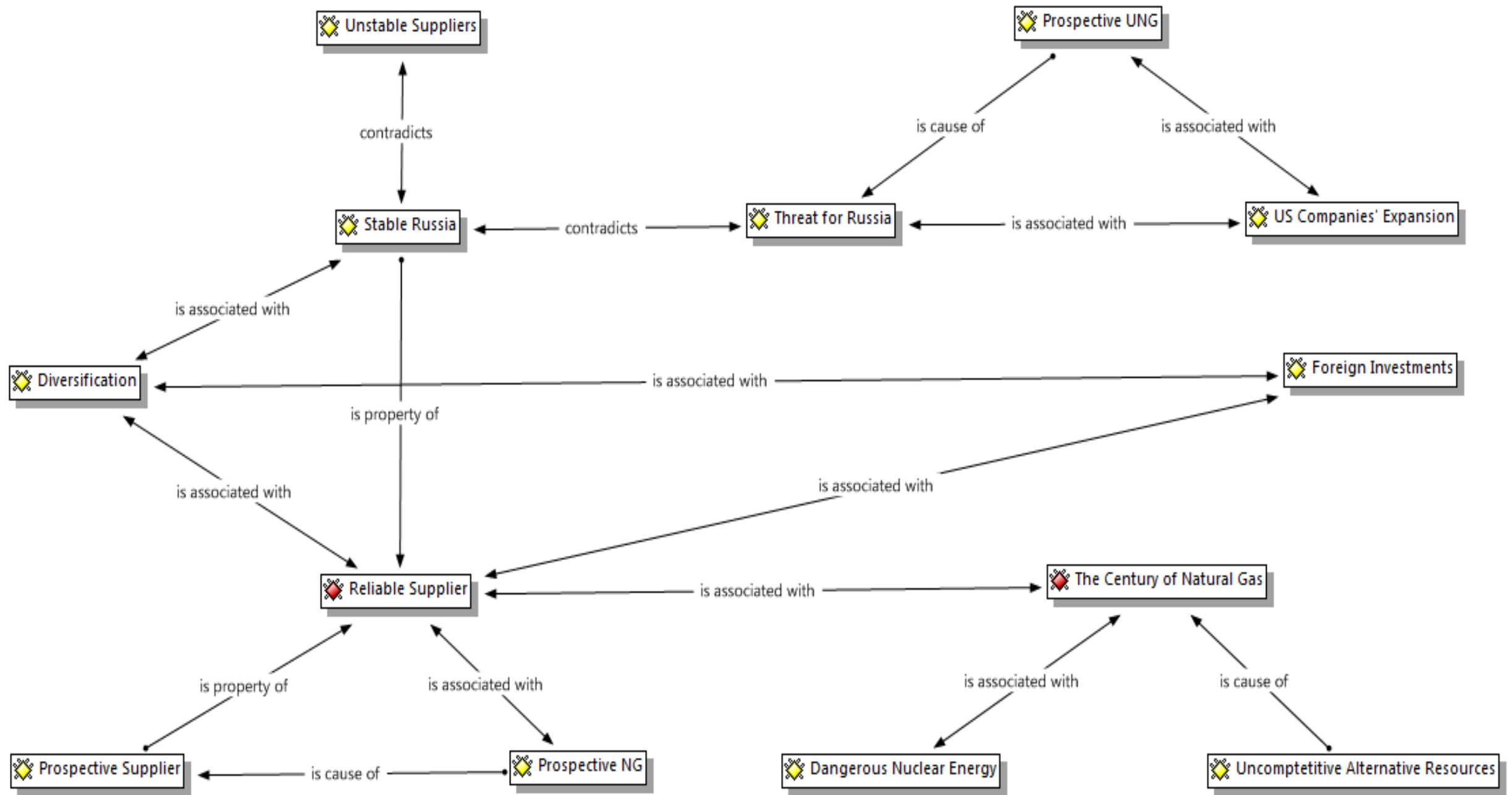


# (Kontra)rámování: změna klimatu

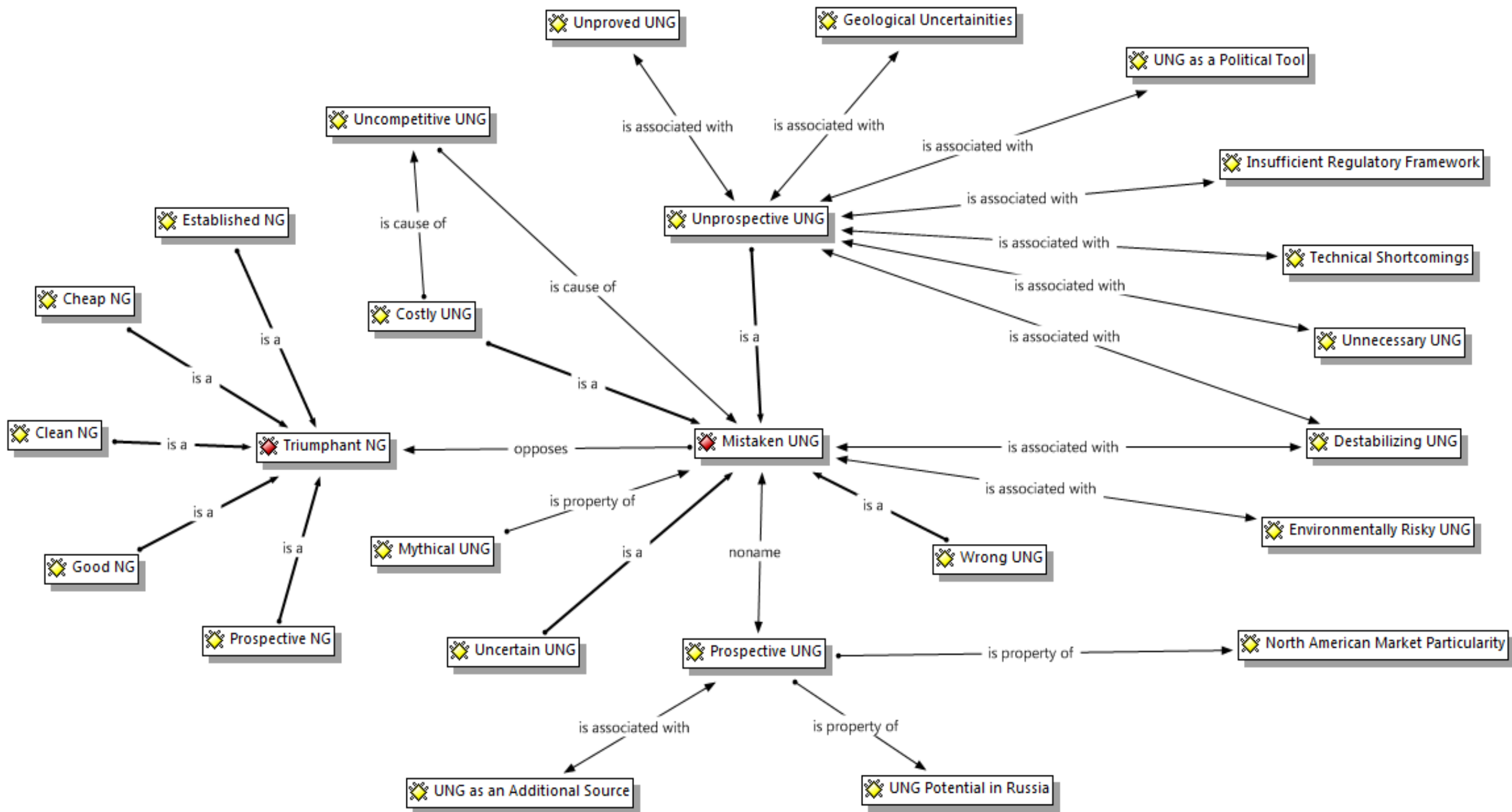


# Mini-case

- Rámování nekonvenčních zdrojů zemního plynu (UNG) v ruské zahraniční politice 2009 - 2011.
- **RQ:** jak je význam UNG konstruován? Skrze které rámy je prosazován?
- Detaily:  
<http://www.sciencedirect.com/science/article/pii/S0301421514002171>







# Shrnutí

- Konstruktivismus kritizuje **materialismus a esencialismus**.
- Každá instituce je historicky a sociální podmíněná  
→ **subversivní potenciál**.
- Konstruktivismus ukazuje na neoddělitelné spojení užití jazyka a moci  
→ **emancipační potenciál**.
- Konstruktivismus je přijímán (především) jako ontologický rámec mnoha post-racionalistickými přístupy (kritické přístupy, post-strukturalismus, částečně i nový materialismus).